

準備体操は念入りに



7月5日 B&G海洋センター

2002年6月19日 芦野公園

太宰治生誕祭

すがすがしい青空が広がったこの日、芦野公園で太宰が生まれた日を祝う「太宰治生誕祭」が行われました。

生誕祭開会式が行われた太宰治文学碑前には県内外から関係者やファンら約二百人が訪れました。

式典では鳴海町長が式辞を述べ、太宰の長女津島園子さんが「これから生誕百周年に向けて、太宰が皆様の心の中でますます美しく、宝石のように輝いてほしい」とあいさつ。続いて山梨県河口湖町の坂本寛助役が「これからも、太宰氏によって引き合わせていただいた金木町との交流を大切にしていきたい」と

小佐野常夫河口湖町長の祝辞を代読しました。

東京都三鷹市の長田清さんによる「走れメロス」の朗読後、文学碑に、名川町のさくらんぼ娘がサクランボを供え、金木女声合唱団チェリーコールの歌声が流れる中、ユリやバラなどを手にした参列者が献花しました。

式典終了後、場所を中央公民館へ移し、太宰治生誕を祝う会が行われました。



東京都三鷹市観光ガイド協会で太宰作品の朗読活動をしている長田清さんが「走れメロス」を朗読。「私は信頼に報いなければならぬ。走れメロス。…信じられているのだから走るのだ…」と歯切れのいい語り口調に参列者はじっと耳を傾けていました。

太宰の好物であるサクラamboを献上する名川町のさくらんぼ娘の2人



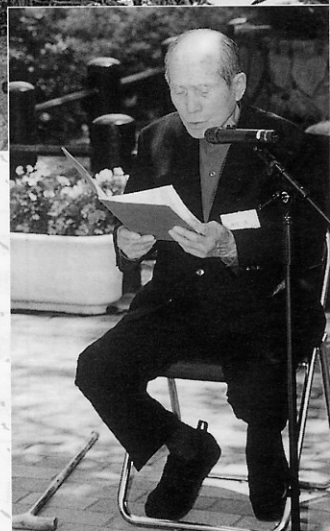
関連行事として行われた、(上から)斜陽館での太宰治全集展示と桜庭利弘美術館の桜庭利弘油絵展へ、太宰ファンが訪れ熱心に見入っていました。



太宰への想いを胸に一人ひとり献花する参列者



河口湖町から参列してくださった(右から)渡辺武彦議会議長、坂本寛助役、坂本龍次教育委員会次長。生誕祭について坂本助役は「太宰先生が、ここにまだいるような感じで皆さんに慕われてる」と話していました。



市町村合併を考えよう

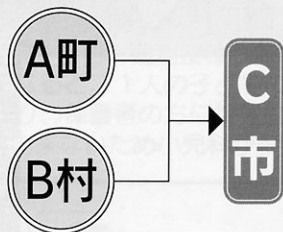
前回は「財政支援措置」等についてお知らせしましたが、今回は市町村合併の形態とその比較などについてお知らせします。

その2

1. 市町村合併の形態

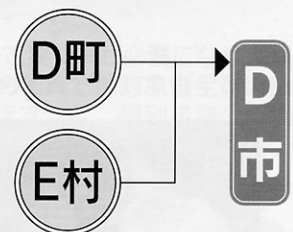
新設(対等)合併

2つ以上の市町村が一緒になって新しい市町村をつくるもので、それまでの市町村はなくなります。



編入(吸収)合併

ある市町村方の市町村を編入するもので、編入する(吸収する)側の市町村が存続します。



2. 合併形態による比較

		新 設 合 併	編 入 合 併
法人格		新たに法人格が発生する。	編入する市町村の法人格が継続する。
合併町村の名称		編入する市町村の名称とすることが多いが新たに制定することができる。	編入する市町村の名称とすることが多いが新たに制定することができる。
事務所の位置		新たに制定する。	通常は編入する市町村の事務所の位置となる。
市町村の長		消滅する合併関係市町村の長は失職する。	編入する市町村の長は変わらず、編入される(消滅する)市町村の長は失職する。
議 会 の 員	原則	消滅する合併関係市町村の議会の議員は失職する。合併市町村の法定数による設置選挙を行う。	編入する市町村の議会の議員は在任し、編入される(消滅する)編入する市町村の議会の議員は失職する。(合併による著しい人口増の場合は増員選挙を行う。)
	特 例	次のいずれかによることができる。 ①設置選挙において、新設合併の特例定数(法定数の2倍まで)とする。 ②合併関係市町村の議会の議員で合併市町村の議会の議員の被選挙権を有することとなる者は最長2年間在任する。	次のいずれかによることができる。 ①増員選挙及びこれに続く最初の一般選挙において編入合併の特例定数とする。(増加分は編入された区域に配分) ②編入される市町村の議会の議員で合併市町村の議会の議員の被選挙権を有することとなる者は編入する市町村の議会の議員の残任期間だけ在任する。この場合、更に最初の一般選挙において編入合併の特例定数を採ることができる。
農業委員会(合併市町村に1つの委員会を置くこととする場合)	原則	消滅する合併関係市町村の委員(選挙による委員、選任による委員)は全て失職する。	編入する市町村の委員はそのまま在任し、編入される(消滅する)市町村の委員は全て失職する。
	特 例	合併関係市町村の委員(選挙)のうち、合併市町村の農業委員会の委員の被選挙権を有することとなる者は10~80人の範囲で、1年以内の間在任できる。	編入される(消滅する)市町村の委員(選挙)のうち、合併市町村の農業委員会の委員の被選挙権を有することとなる者は40人までの範囲で、編入する市町村の委員の残任期間在任できる。
特別職の職員		消滅する合併市町村の特別職の職員は全員失職する。(新たに選任する。)	編入する市町村の特別職の職員は存在し、編入される(消滅する)市町村の特別職の職員は全員失職する。
条 例・規 則		消滅する合併関係市町村の条例・規則は全て失効する。(新たに制定する。)	編入する市町村の条例・規則を適用する。(合併に伴い必要な改正を行う。)

平成14年8月5日から

住民基本台帳ネットワークが始まります

町では、平成11年の住民基本台帳法の改正により、国などの行政機関へ住民票の情報を提供する住民基本台帳ネットワークシステム作りを進めています。

これは、町民サービスの向上や行政事務の効率化を目的としたものです。

住民基本台帳ネットワークシステムとは？

住民票に記載されている4情報（氏名、生年月日、性別、住所）及び住民票コードとこれらの変更情報により全国共通の本人確認を可能とする地方公共団体共同のシステムです

住民票コードって何？

システム上、個人を特定するために住民票に記載される11桁の数字です。このコードによりシステムからの情報を正確・迅速に取り出すことができます。この住民票コードは、8月に郵送で、町民の皆様全員にお知らせする予定です。通知された住民票コードは、今後行政機関への届出・申請の際に求められることがありますので、大切に保管してください。
※住民票コードは申出により変更が可能です。但し、民間部門での利用は法律で禁止されています。

どんなことに情報は使われどのような利点があるの？

法律で決められた事務について、住所確認が必要な場合のみ、情報を提供します。公的年金の現況届、監理技術者資格者証の交付、危険物取扱者試験などの事務が指定されており、今後は住民票や現況届の提出が不要になる予定です。（時期については未定です。）

また、来年8月からは全国どこの市区町村役場でも、身分証明書を提示すれば本人の住民票の交付を受けられます。（ただし、本籍事項は記載されません。）

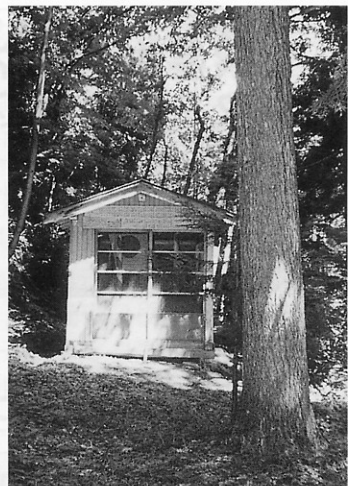
更に、希望者には、住民基本台帳カードを有料（予定）で発行します。顔写真も付けることができ、公的な身分証明書として活用できます。そのほか、同カードを持つと、町外へ引越しする際の手続きが簡略化される予定です。

十和田神社



喜良市の母沢沿いの林道から三十mほど入った十和田神社の
前にある池は、モリアオガエルの
卵塊でその年の水稲早晩品種
の決定予想と豊凶作を占う池と
して、大正三年以来、西北地方
の農民に信仰されてきました。

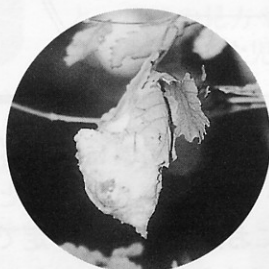
毎年、旧暦の四月十九日と五月十九日に、池に突き出た木の枝に生みつけられた卵塊を、右から早稲種・中稲種・晩稲種とみためて大小により品種決定を予想し、この数により豊凶を占ってきました。多いほど豊作といわれ、平成五年の凶作では一個も見つかっていませんでした。昔はこの時期、祭り行事として町内外から多くの参拝者が集り、出店も出るほどの賑わいを見せていました。



伝承を



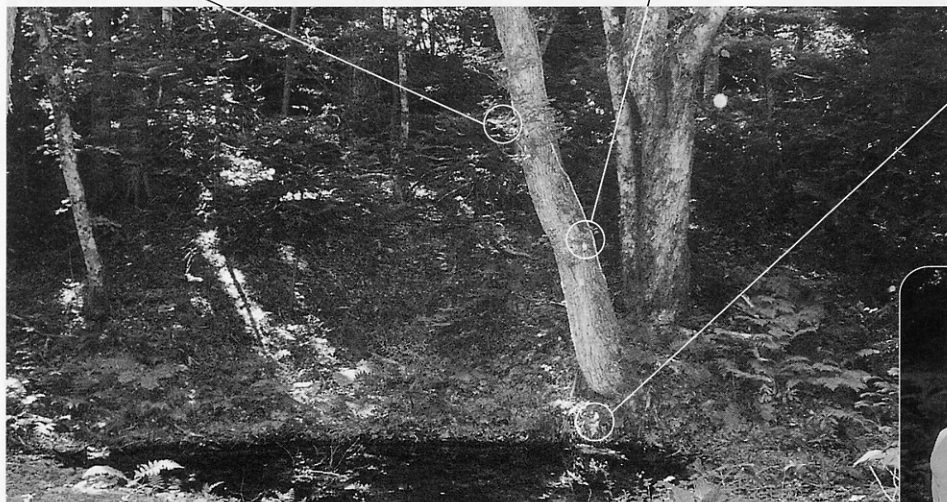
晩生種にみためた卵塊



中生種にみためた卵塊



早生種にみためた卵塊



旧暦5月19日にあたる6月29日、参拝に訪れた米谷サクラさんらは池を見ながら「今年は5つのモチ（卵塊）が付いていて真ん中のモチが大きいことから、作柄は平年作で中稲種の生育が良いかな。でも、モチの大きさが全体に小ぶりで盛り上がりが少ないし、普通は高いところで4～5mに付いているモチが10m位の所にあるのは初めて見し、いつもならセミの鳴き声で話もできないほどののに1匹も鳴いていないのが気になる。」と話していました。