

待望の校舎完成

川倉小学校

危険校舎の対象となったことに伴い、改築中の川倉小学校の校舎がこのほど完成し、全校生徒九十三人が新しい校舎で新学期を迎えました。

新校舎は、平成四年度から総事業費三〇三、五〇九千円を投じ改築工事が進められていたもので床面積一階八六七・八七四㎡、二階八三〇・七三六㎡の木造二階建てのモダンな校舎が完成しました。

新校舎の特徴は、町の特産でもあるヒバ材をふんだんに使った木造の校舎で、玄関を入ると広い吹き抜けのホールがあり、東側一、二階の廊下



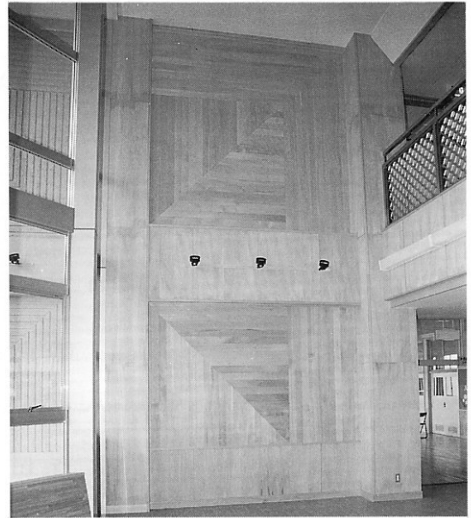
多目的スペース

ピカピカの教室に
ピカピカの一年生

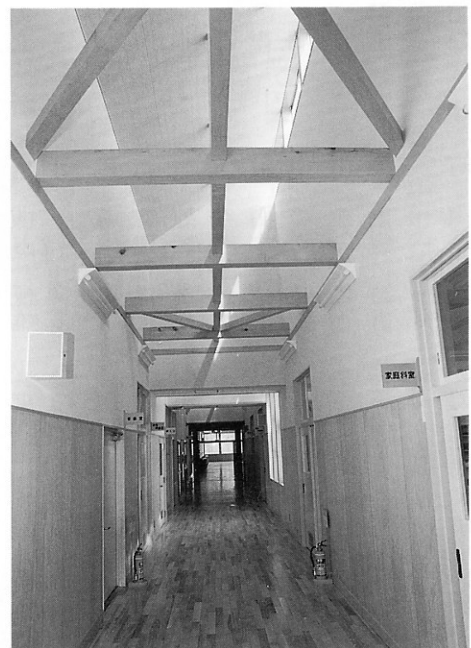


玄関を入ると広い吹き抜け

は通常の二倍近い広さの多目的スペースを配置。二階廊下天井の明り取りの窓から差す日差しはヒバのあたたかさを一段と際立たせています。
今年度中には、全校生徒と職員と一緒に昼食がとれる食堂棟とバレーコートが二面とれる体育館が完成する予定です。



大きな壁も総ヒバ



天井には明り取りの窓



車が2台入れる待避所



浦町に 車の待避所完成

このほど町道神明町2線（妙乗寺わきから川倉方面に抜ける道）に車の待避所が完成しました。

今までこの道路は、車が一台通るのがやっとで、広いところまでバックしたり、通行に不便を来していました。これを解消するため、車二台分の待避所を作ったものです。待避所ができたおかげで車が楽に交差でき、スムーズに通れると評判は上々です。

町と地域住民のパイプ役

平成五年度行政協力員決まる

平成五年度の行政協力委員会総会が四月二十七日に開かれ会長山崎昭二、副会長小野元靖、須崎爲光、伊丸岡兼作の各氏が選出されました。

行政協力委員会は、町行政の円滑な運営と町民の福祉向上を図るため、各町内から委員として推薦された方を町長が委嘱した委員で組織しており、現在98名の委員がいます。



山崎昭二会長

◎印は会長

◎印は副会長

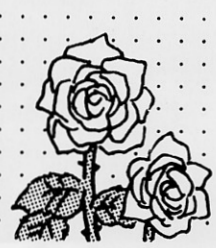
○印は常任委員

金木地区

- ◎南 田 栄 本
- 新 町 町 町
- 町 山 町 町
- 崎 昭 二 三 隆 三
- 二 門 三 男

- 上山道町 白川 昭男
- 中山道町一区 磯野 光久
- 中山道町二区 中谷 定雄
- 中山道町二区 角田ミツエ
- 下山道町 小野 元靖
- 美晴町一区 鳴海 昭治
- 美晴町二区 黒滝 登
- 昭和町一区 葛西喜代志
- 昭和町二区 角田 金男
- 神明町一区 石戸谷 誠
- 神明町二区 桑田 重一
- 朝日町一区 秋元 金則
- 朝日町二区 津島 信一
- 北新町 津島 照光
- 小川町一区 長内 誠治
- 小川町二区 木村不二男
- 米端町 野宮 進
- 川端町 津島昭三郎
- 寺端町 藤元 昭造
- 東芦野町 山田 正一
- 西芦野町 阿部 定一
- 浦富町 花田 柁五郎
- 新富町 山崎 善司
- 若松町一区 田中 寿代
- 若松町二区 田中 良逸
- 若松町三区 蒔田 とき

- 見崎町 竹内 義道
- 三軒町 小笠原 茂
- 上沢部 白川 勝美
- 下沢部 白川 幸雄
- 旭ヶ丘一区 北沢 清一
- 旭ヶ丘二区 角田 憲美
- 旭ヶ丘三区 白川 嶺
- 大東ヶ丘 白川 春雄
- 雲雀ヶ丘団地 角田 正由
- 第二金木団地 千葉千津子
- 芦野団地一区 工藤弥三郎
- 芦野団地二区 工藤 勝栄
- 朝日団地 角田 シゲ
- 上 藤 田 賢一
- 下 藤 田 定一
- 神原 秋元 繁雄
- 上 藤 枝 小山内正一



バラ

- 中 藤 枝 工藤武一郎
- 下 藤 枝 工藤 良村
- 湯川 白川 安義
- 林下 白川 テイ子
- 向道 中谷 不二吉
- 女坂 白川 キヨ
- 上宇田野一区 中谷 トミ
- 上宇田野二区 中谷 イツ
- 下宇田野一区 松橋 富秋
- 下宇田野二区 其田 幸枝
- 雲雀野団地 金沢マツエ
- 東 中村 恵
- 上 小栗崎 松川 秀幸
- 中 小栗崎 工藤 肇
- 下 小栗崎 伊藤重次郎
- 上 派 立 平井兼四郎
- 中 派 立 阿部 正由
- 下 派 立 鎌田 善光
- 上 派 立 棟方 征雄
- 下 新 町 今 兼春
- 上 新 町 今 政光
- 下 昭 和 町 今 沢田巳之七
- 本 昭 和 町 原田 清治
- 冷 水 町 今 喜代治
- 車 山 中 徳准
- 畑 鳴海 せつ
- 後 土岐 俊一
- 上 古 町 内海 清吉
- 下 古 町 小山内嘉一郎
- 新 誠 町 須崎 爲光

- 北 本 町 伊丸岡兼作
- 下 派 立 今 幸一
- 上 派 立 今 幸一
- 南 本 町 今 久子
- 上 本 町 今 武好
- 下 柏 木 中村 利宗
- 下 柏 木 中村 勝広
- 下 柏 木 中村 重雄
- 双 葉 町 鎌田 武
- 新 堤 町 一 区 澤田 昭
- 新 堤 町 二 区 大潤喜代美
- 上 鍛 冶 町 平井 清
- 下 鍛 冶 町 須崎正之助
- 上 中 柏 木 成田 義道
- 下 中 柏 木 田中 操
- 更 生 部 落 菊池 良治
- 西 岩 見 町 今 徳盛
- 東 岩 見 町 今 与太
- 林 崎 町 今 慶八郎
- 野 崎 町 今 佐藤 政一
- 北 本 町 今 太田 時郎
- 下 派 立 今 伊丸岡兼作



ごみ減量化推進週間 (5月30日～6月5日)

行政相談をご利用ください



相談員の角田ひささん

町民の皆さんが毎日の暮らしの中で、行政の行う仕事についての苦情や要望、意見などがあつたとき、最も身近な相談相手に

消費生活苦情相談員は

身近な相談相手です



相談員の小山内トシエさん

相談方法は直接、電話、文書のいずれでもよく、相談内容についての秘密は厳守されます。最近、悪質商法についての苦

消費生活苦情相談員は、商品などに対する安全性、品質表示、量目、取引方法や消費生活上の被害、危害又は不服に関する要望や苦情について相談相手になり、適切に指導解決するのが仕事です。

情相談も増えていきます。被害にあつたら一人で悩まずお気軽にご相談下さい。

◆町の消費生活苦情相談員

小山内トシエ

金木字芦野二三四一四六

☎五二一三六六三

なるのが行政相談員です。

●苦情を直接申し出にくい

●どこへ申し出たらよいのかわからない

●苦情を申し出たがその措置に納得できない

●処置がまちがっている

●など行政に関することであ

ばお気軽にご利用下さい。

相談方法は、口頭・電話・手紙のいずれでも結構です。

また、相談内容については秘密を厳守しますので安心です。

受けた相談はそれぞれの事例や、寄せられた意見をその後の行政運営に生かすという

大切な役割も担っています。

定例相談日は、「お知らせ版」をご覧ください。

◆町の行政相談員

角田 ひさ

金木字朝日山四一四

☎五三三二二八

ハロシ・ニュー



●肉巻きアスパラ

材 料 (4人分)

豚肉薄切り	8枚
アスパラ	4本
人参	10cm
しょう油	大サジ2
みりん	大サジ2
こしょう	少々
ごま油	適宜
片栗粉	大サジ2

作り方

- ①人参はアスパラ位の太さの拍子木切りにして、かたゆでする。
- ②アスパラの根の固い所は皮をむいて10cmの長さに切る。
- ③豚肉を広げて片栗粉とこしょうをふって、人参とアスパラを少し斜めに

巻いておく。

④鍋に油を熱し、③の肉の巻き終わりを下に焼く。みりん、しょう油を入れ、こげ目が全体につくように時々転がす。

⑤切り口が上になるよう盛りつける。

●赤ウインナーの飾り切り

材 料 (4人分)

ウインナー	12ヶ
ごま油	大サジ1
しょう油	小サジ1
こしょう	少々

作り方

①ウインナーに切り目を入れ、フライパンにごま油を入れて炒め、調味料を入れ形がこわれな様に味をつける。



食生活改善
推進員の
斉藤テルエさん

今回は行楽シーズンや運動会などのお弁当にも最適な料理です。皆さんもどうぞお試し下さい。

申請はお済みですか

児童手当のしくみ

児童手当は、児童を養育する方に手当を支給することで家庭における生活の安定と、次代の社会を担う児童の健全な育成及び資質の向上を目的とし、3歳未満の児童を養育

している方に支給されます。また、自分のお子さんでなく

ても、その児童を監護・養育し、一定の生計関係があれば

手当を受けることができます。

ただし、前年の所得が一定

以上の場合には、所得制限により児童手当は支給されませ

第1子	平成3年1月2日以降に 生まれた児童	3歳以上の月支 誕生月分給
第2子 以降	平成元年1月1日 ～平成元年12月31日生まれの児童	4歳以上の月支 誕生月分給
	平成2年1月1日 ～平成2年12月31日生まれの児童	平成5年 12月分まで 支給
	平成3年1月1日以降に 生まれた児童	3歳以上の月支 誕生月分給

なお、平成4年1月からの制度改正により、支給の対象となる児童の年齢については表のような経過措置があります。

さまざまな届出

児童手当の支給は、認定請求をした日の属する月の翌月から開始（一部特例があります）。され、毎年2月、6月、10月にそれぞれ前月分までが支給されます。月額で第1子五千円、第2子五千円、第3子以降一万円となります。

すべての受給者の方

毎年6月中に児童の養育の状況など、引き続き児童手当を受ける要件があるかどうかを確認するため「現況届」を提出する必要があります。

他市町村に住所が変わったとき

前の市町村に「受給事由消滅届」を提出し、新しい市町村へ、「認定請求書」を提出して下さい。

また、転出後の市町村での手続きに、前住所地の市町村長が発行する「児童手当用所

得証明書」が必要となりますので、転出の際にご準備ください。

手当の額が増えるとき、あるいは減るとき

出生などの事由により支給の対象となる児童が増えたときは「額改定請求書」を。支給対象児童の一部が年齢要件に該当しなくなった場合や児童を養育しなくなったことなどにより対象児童が減ったときは「額改定届」を提出してください。

手当の支給が終わるとき
対象児童のすべてが年齢要件に該当しなくなった場合や児童を養育しなくなったことなどにより対象児童がいなくなったときは「受給事由消滅届」を提出してください。

受給者の方が会社を退職されたとき
会社を退職して、厚生年金の資格がなくなったときなども、届出が必要です。

おわかりにならないことや詳しい内容を知りたい方は、お気軽に窓口へお問い合わせください。

免除期間と追納

所得が少ない、失業で収入がない、などで保険料の納付が困難なとき、国民年金には保険料の納付を免除する制度があり、免除された期間を保険料免除期間といいます。

この免除期間は、老齢基礎年金の受給資格期間（年金を受けるために必要な期間）に算入されますが、年金額を計算するときは三分の一になるので、保険料を納付したときに比べて低額の年金になります。

そこで、生活に余裕ができたときに、十年前までの免除期間について保険料を納付することができ、「追納」制度を利用し、満額、あるいは満額に近い年金を受けようになりたいものです。

追納の申込みは社会保険事務所、役場町民課年金係へ。



ふるさと発見



このクイズは金木町にちなんだ施設、名称、文化財などを再発見してもらおうと問題にしたものです。

Q・A神木とされている十二本ヤス樹種は一体何？



Q・Bズバリここはどこ？



全問正解者の中から抽選で3名様に素敵な記念品を差し上げます。どんどん応募して下さい。

応募方法

ハガキに住所、氏名、年齢、職業、電話番号を記入のうえ

①クイズの答②今月号のよかった記事③つまらなかった記事④ご意見・ご感想を記入のうえ

〒037-02

金木町大字金木字朝日山323

金木町役場企画室

までご応募下さい。

応募の締切は6月5日当日消印有効。当選者の発表は5月号に掲載します。

4月号の答

①トイレ

②野外ステージ

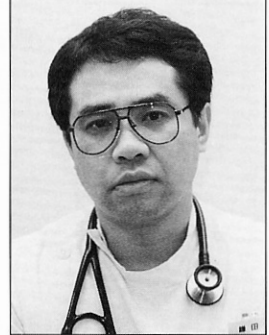
厳選なる抽選の結果、当選者は次の3名です。

金木 野宮 タケさん
喜良市 桑田 亜矢子さん
金木 野宮 健司さん

たくさんのご応募、貴重なご意見有難うございます。今回当選しなかった方もこれにめげずどしどしご応募ください。

金木病院カルテ ⑧7 「高血圧の治療」について

内科医員 鎌田 孝篤



血圧が高い状態が続くと脳血管障害(脳卒中)冠動脈疾患などの可能性が高くなりま

す。高血圧の治療の目標は血圧をコントロールすることにより、これらの合併症を防ぎよりよい生活を送っていただくことにあります。

は現在もっとも種類の多い薬剤の一つであり、おびただし

い数があります。それだけ需要があり、ひとたび服用すれば大部分の例で飲み続けることになり、製薬会社としても利益につながるためでしょう。確かにこれだけの種類の降圧剤があれば患者さんの病態に

とでは生活習慣の改善+体重の

あわせ使いわけれることもでき、腕の見せどころでもあります。しかし高血圧の治療の目標は単に血圧を下げるだけではありません。脳卒中などの合併症を防ぎ、よりよい生活を送っていただくことです。そのためにもまず行ってもらうこ

減量・アルコール摂取の制限・規則的な生活・食塩摂取制限・禁煙などの一般療法です。これらの効果が不十分の場合には、生活習慣の改善は継続しながら薬物療法の開始となる訳です。生活習慣の改善は

血圧以外にも糖尿病、虚血性心疾患等のいわゆる成人病一般で重要です。では実際にどの程度の血圧で生活改善を含めて降圧療法を始めればいいのかでしょう。内科外来で多くみかける60歳以上の場合については一般的に60歳代で160/95mmHg以上、70

歳代では170/95mmHg以上であれば治療の対象と考えられています。上の方の血圧が年齢に100を加えた以上となります。しかし高齢者では個人差が大きく、また特に問題となってくるのが夜間に血圧が下がりが過ぎることです。下げ過ぎても脳卒中は発生しやすくなります。できるだけ穏やかに血圧を下げるのが大事です。降圧療法の基本は生活改善で示される一般療法であり、要するに長寿の秘訣といったところで

♥かなぎ公民館

ブライダル情報

HAPPY Wedding



1993.5.1 新郎 小野仁志さん(金 木) 新婦 森田晃代さん(横浜市)
 1993.4.3 新郎 福士広伸さん(金 木) 新婦 木村昌子さん(木造町)

この度めでたく「かなぎ公民館ブライダル」(企画・進行=事務局「金木町中央公民館」)によりカップルとされた若いお二人をご紹介します。

★ご結婚をご予定されている方は、お気軽に金木町中央公民館にご相談下さい。すべて事務局が手配いたします。(TEL53-3581)
 また、お二人のお名前と結婚記念日を刺しゅうした豪華桐箱入アルバムの特典があります。

戸籍の窓

4月届出分

おめでとう

石岡 洋輔(裕海) 金木
 米塚 広史(弘敏) 金木
 吉田 晴香(満) 金木

おしあわせに

澤田 克也(昇) 相馬村
 下山由香利(清臣) 金木
 福士 広伸(四千雄) 金木
 木村 昌子(敏) 木造町

はじめまして

はるか 晴香ちゃん
 4月16日生まれ
 体重 3,408g
 金木大東ヶ丘
 吉田 満さんの二女
 優しい子に育てほしい
 (母 紀子より)

ようすけ 洋輔ちゃん
 4月10日生まれ
 体重 3,762g
 金木小川町
 石岡裕海さんの長男
 大らかで、のびのびと育
 ってほしい
 (母 由香より)



福士 郁雄(ツヨ) 五所川原市
 須崎 郁子(良一) 嘉瀬
 小笠原幸一(幸親) 五所川原市
 齋藤 晶子(忠志) 金木
 伊藤 文敏(武光) 鶴岡町
 秋元和歌子(榮藏) 金木
 佐藤 晃(重昭) 木造町
 木下 香(祥) 嘉瀬
 大橋 秀康(豊秀) 喜良市
 井上えり子(時鎬) 五所川原市
 中谷 清藏(清一) 川倉
 神 章子(幸二郎) 五所川原市
 小山内 聡(勝司) 五所川原市
 白川留美子(弘司) 金木
 中村 雅喜(義和) 金木
 西村 陽子(明) 喜良市

おくやみ

この欄は、金木町に住所を有している方々を掲載しています。掲載を希望しない方は町民課窓口へ届出の際申し出て下さい。

桑田 ミエ(72才) 喜良市
 小松 治(52才) 嘉瀬
 泉谷 久治(70才) 川倉
 船水 徳衛(75才) 金木
 中西 光博(62才) 金木
 米谷 豊八(91才) 喜良市
 白川 かし(93才) 金木
 今 カ子(85才) 嘉瀬
 角田とみゑ(61才) 金木

人口と世帯

	4月末現在	前年同月比
男	6,114人	△ 45
女	6,738人	△ 88
計	12,852人	△ 133
世帯数	3,873	△ 10