



しゅら

成人おめでとう



自分の責任と判断で行動を

ことしも七十四人(男三十二人、女四十二人)の新成人が誕生しました。

成人式は一月十五日相内児童館で行われました。この日は出かせぎによる不在者や六年ぶりの大雪のため、参加者は三十二人にとどまりました。

しかし、関係者の「服装は簡素に」というかけ声をよそに女性のはなやかな和服姿だけは、いつも変らぬ風景でした。

それでも、「この日の喜びを機会に権利と義務を持つ社会人として責任ある行動を」という白川村長のお祝いのことばに、真剣な面持ちで耳をかたむけ、さすがに感激をかくしきれない表情でした。

式のと新成人を代表して米谷正三君(商工会勤務)から「成人としての自覚をもち、自分の責任と判断で行動をしたい」と謝辞がありました。



2月No.91

国民健康保険事業勘定の四十七年度決算がまとまりました。これによると歳入総額は五千八百八十二万円、歳出総額は、四千八百一十一万七千円で三百七十万三千円の繰越しとなりました。

医療費は一二%の伸び

四十七年度の医療費は総 当りにしますと二万九千円 五千八百一十六万二千元 の医療費を使ったことにな ります。



このうち 国保事業勘 定では七割 相身分と妊 産婦・乳児 の十割給付 の差額四十 四万七千円 をふくめて 四百百万円 になります。 月平均にし ますと約三 百四十一万七千円を医療機 帯の平均七万五千元、一人 間に支払いました。

一般会計から五百五十万円 繰り入れして負担を軽減

国民健康保険は、被保険 者の負債や病気に對して給 付するものですが、費用の 約四割は国で負担し、のこ

りはみなさんからの保険税 でまかっています。しか し、四十七年度の決算では 三百七十万三千円の黒字の 形になりましたが、実際は 一般会計から五百五十万円 (二世帯平均七千五百円) を繰り入れして、みなさん の負担を軽くしています。

歳 入		一果支出金 (219)
保険税 (14,418)	国庫支出金 (30,411)	繰 入 金 (5,500)
総額 51,820千円		繰 越 金 (1,113)
		そ の 他 (159)

歳 出		一総 務 費 (3,869)
保 險 給 付 費 (41,845)		そ の 他 (2,403)
総額 48,117千円		

診療費の内訳

件 数	日 数	費用額	受診率 %	1件当り	1人当り
				費用額 千円	費用額 円
入 院	400	6,619	13,128	50,505	6,630
入院外	10,124	32,472	33,657	3,324	11,046
歯 科	1,507	4,764	4,136	49,458	1,357
計	12,031	43,855	57,995	394,847	4,820

(療養費、薬剤の支給を除いたもの)

入院患者数は187人

入院四百件にっ いて分類したとこ ろ、患者数は百八 十七人へのぼり、 地区別では相内地 区六%、脇元地区 五・二%、十三地 区六・二%で、全 体では五・八% (百人中五・八人) となっています。 また、かかった 病別では、消化 器系二十六人(一 九・二%)、呼吸器系二十六人(一 三・九%)、妊娠による合 併症二十五人(一 三・三%) となっています。 この結果から年令別にも 成人病での入院が多いこと がわかり、病気の早期発見 早期治療は国保の運営をよ くするばかりでなく、自分 のためでもありますので、 定期的な検診は進んで受け られることが大切です。

自分の健康は自分の手で

日常生活は規律と節制で

健康というものはけっし て天からあたえられるもの ではなく、自分自身の英知 と努力によってつくりだす ていけるのです。毎日栄養 のバランスのとれた、合理 的な食事をとり、仕事と休 息の調を上手に生活をおく り、規則正しい運動をわか さない、といったきわめて 常識的な日常生活の節制 が必要です。

支給範囲がひろがります

— 四月から完全実施 —



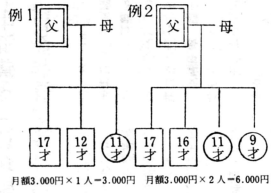
昭和四十九年四月一日からは、段階的実施の第三年目に入るため、支給対象となる子どもの年齢が五歳引きあげられます。第二目目である本年は、三八目以降の子どものうち、十歳以下の子どもだけが児童手当の

児童手当制度は、満十八歳未満の子どもを三八以上養育している人に、社会の力で養育費の一部を、援助(現金給付)しようとする制度です。

支給される額は、三人目からの子ども一人について月額三千元となつていきます。ただし支給の対象となる子どもは、義務教育終了前の子どもに限られていきますので、支給を受けるためには、義務教育終了前の子どもを含めて十八歳未満の子どもを、三人以上養育していなければなりません。

支給対象となつていながら、昭和四十九年四月一日からは義務教育終了前の子どもが、新しく対象となりますので、支給範囲が大幅に拡大され完全実施となるわけです。現在、一人の手当しか受けていない人でも、二

人分とか三人分の手当を受けられる人が多く出てくると思



-支給要件該当者
-支給要件児童
-支給対象児童

支給を受けるための手続き

現在、児童手当を受けている人で、支給対象者が多くなる人は額改定請求書を出さなければ支給できません。また、支給資格のある人でも認定請求をしないといふ場合は、昭和四十九年三月三十一日までに認定請求をしないと、四月から児童手当が受けられず、なお、児童手当を受ける権利は、認定請求の翌月から生じますので、請求の手続きは早めにしてください。

昭和四十九年三月三十一日以前に、住所を変更したり災害その他やむを得ない理由で、同日までに支給対象範囲の拡大に伴う改定または認定の請求ができなかった場合、十五日以内にその手続きをすれば、請求が四月一日以降であっても、児童手当の支給は四月から受けられることになりました。

受給手続きに必要な書類は、村役場で準備してありますので、役場の窓口で手続きをしてください。

児童手当の支払い時期は

児童手当は、毎年六月、十月、二月の三回に分けて、それぞれ前月までの分をまとめて支払いします。したがって、支給範囲の拡大による一回目の支払いは六月に、四月と五月の一月分をまとめて支給することになります。

になります。また、受給者が、他市町村に転出したたり児童を監護しなくなったことによつて、支給事由が消滅する場合や受給者が公務員になった場合、支払日でないときでも支払うことになりません。

支給される児童手当の額は

児童手当の月額は、こしし四月から、三人以上の児童のうち、出生順にかぞえて三人目以降であるつて義務教育終了前の児童一人につき三千元です。

4月から新たに児童手当を受けることができる人と児童手当の額がふえる人との例

(3月までは、3,000円に の数をかけた額です。)

4月からは、3,000円に と の数をかけた額になります。

新たに児童手当を受けることができる人

児童が16歳、14歳、 12歳 の3人の場合

4月から 3,000円×1 = 3,000円

児童手当の額がふえる人

児童が16歳、14歳、 12歳、 7歳 の4人の場合

3月まで 3,000円×1 = 3,000円

4月から 3,000円×2 = 6,000円

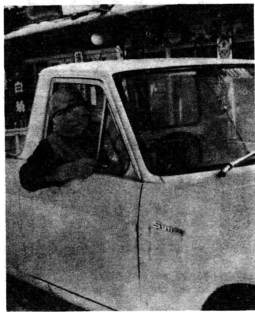
無事故、無違反安全運転50年

十三地区 78歳の浜田男茶さん

おんちゃ

大正十二年に運転免許をとってから無事故無違反五十年という快記録をもつドライバーが十三地区におり話題になっています。その人は明治二十九年一月五日生れの満七十八歳、教えて八十歳の浜田男茶(おんちゃ)さんです。

浜田さんは車力村高やちで生まれましたが、二男だったのが「おんちゃ」(男茶)と命名したという。男茶さんになってから選ばれ



トラックで今日も走り回る浜田さん

て(ムコ養子)十三へ住みつきました。

そのころは十三からトテ馬車で木造町や五所川原へお客さんを運ぶ馬車屋さんでした。しかし、「クルマ」がはやりだした大正十二年、浜田さんは仙台の東北自動車学校で運転免許をとりました。もともとハイカラな浜田さんは東京から八人乗りのフォードの中古車を二千二百五十円で買って、東京から三日がかりで陸送したという。交

通量も多くのんびりしたものであったと当時を回想する浜田さん。

その車に十六人乗せ十三街道のガタビシ道走ること三年。自動車といえは昇序し三台、この地方では五所川原の外崎千代吉さん(元市長)所有の小型トラックが一台という時代だった。物珍しさに握り飯を腰に渡し舟で見物人が集ったという。

大正十五年に十三地区の小倉常吉さん(故人)を社長に十三自動車株式会社を設立し、役員兼運転手として二十人乗りの中型バスを乗りました。フォード、シボレー、ナッシュという当時の花形車が、トテ馬車に代わって十三と五所川原を結ぶ交通機関となったわけ

です。道路はデコボコ道だから最高時速二十キロ。五所川原までたぶり四時間かかりましたが、このバス会社



大正12年に東京から買って来たという当時の花形車フォードと浜田さん

は昭和十五年に津軽鉄道に吸収、津鉄バスにバトンタッチされ、浜田さんは木造町でタクシーの運転手を数年、タクシーに乗るのは金持ちの人だけだったと昔をなつかしがる。

昭和十二年に自自動車協会から無事故、無違反の表彰を受けました。これは大正十三年から昭和十年までの十二年間という証明書で残っており、四十七年には金木警察署から三十五年間の表彰を受けましたが、この三十五年どこからきたものかわからないという。しかし、浜田さんは大正十二年に免許をとったから今年で五十年と鼻高々。

五十年間の無事故、無違反を通したのは、酒を一滴も飲まないためもあるが、今のドライバーは余ゆうがない。曲り角では何か出でくという考えもなくスピードを落とさない。大丈夫だろうという見込み運転が一番危ない。また、ドライバーたる者、酒酔い運転

はもつてのほかです」と、きびしく注意をうながしています。多くのドライバーたちも浜田さんの運転を見習えば、交通事故はグンと減るだろうと村の話題になっています。

飲んだら 乗らない
乗るなら 飲ませない



移動交番で住民と接触

―民警懇談会―

十三橋の釣りに「処置」

住民と警察が一体となつて、交通事故や犯罪のない明るい社会をつくりだそうと志す八日、相内児童館で「民警懇談会」が開かれました。

金本警察署からは小島署長、寺田次長をはじめ捜査交通、警務の各係長が出席し、交通や青少年の非行問題などを集中的に話し合いました。おもな内容はつぎのとおりです。

―臨元駐在所廃止後の治安関係はどうなっているか。

署長 相内の駐在所と本署からのパトロールを強化し、見方を期している。機会を捉えて移動交番を聞き住民との接触を深める。

―十三橋での釣りは交通問題ばかりでなく、橋の下を通る漁船にも危険を及ぼしている。嚴重に取締つてほしい。

交通係長 橋で釣りをしているだけで検挙となれば問題がのこる。県警本部と協議の上、適切な処置をとる。



なごやかに行われた民警懇談会

―十三橋に防犯灯を設置してはどうか。

村長 土木事務所と話し合つてみる。

―青少年の非行化が増えている。対策はどうか。

調査係長 青少年の非行防止は早期発見、早期輔導が大切だ。そのためには、学校、家庭、警察の三者が

一体となつて進めるべきである。

―市浦村の交通事故発生状況はどうか。

交通係長 四十七年の十件に対し四十八年は十一件で一件増えているが死者はない。これは観光客などの米村によつて交通量が増えたためと思う。

誘致企業の基幹要員 (指導員)を募集中心

本村に進出が予定されている東芝オーデオ(神奈川県座間市)と東芝津軽音響(五所川原市)では、つぎのとおり基幹要員(指導員)になるかた)を募集しています。ふるつてご応募ください。

- ◎作業内容 弱電関係(電気製品の部品とりつけ)
- ◎募集人員 十人 十人
- ◎養成工場 東芝オーデオ(神奈川県座間市)
- ◎東芝津軽音響(五所川原市)
- ◎養成期間 四十九年四月 月 五十年三月まで
- ◎応募資格 四十八年三月に中学校を卒業した者、または三月卒業予

定の者。男女を問いません。

◎養成中の賃金 四万四千円(四万五千元(寄宿舎完備))

申し込み 三月十五日

ましに役場企画室へて

なお、養成期間を終えて帰村後は本村へ建設される工場で指導員として就労していただきます。



第12回青少年のしあわせを守り 教育を高める大会

□とき 2月17日(日)午前9時
□ところ 十三公民館

- 青年の立場から 農協職員 岡本茂樹
- 家庭婦人の立場から 太田婦人学級 奈良ツル

(話し合い)
あすを楽しく若い力を伸ばすためには、それぞれの領域における活動はどうあればよいか。

(特別講演)
「青少年のあるべき姿と家庭の役割」
一ヨーロッパ視察から得たもの一
五所川原第一高等学校普通科々長 齋藤将夫先生

- (話題提供者)
- 子ども会の立場から 十三子ども会々長 浜田春士
- PTAの立場から 相内小学校PTA 三和弓子
臨元小学校PTA 橋引一次

米寿おめでとう

石岡さん
越野さん

郵便局では簡易保険事業の一環として、こしも米寿を迎えた二人のお年寄りに多治見の湯呑みを贈り、これまでの労をねぎらいました。

簡易保険

多治見の湯呑み贈る



多治見焼の湯呑みを前に石岡さん

藤田さんに2等賞

お年玉つき年賀

本村では12年ぶり

相内の藤田敏さん(48)にお年玉年賀の抽せん(4等事、二等賞(電気毛布))が当りました。当りくじの年賀は金木町の三上武男さん(町長)からもらったもの。藤田さんが金木宮林署時代に三上さんは上司であったことから毎年、年賀の交換をしていました。記念品は奥さんのミチエさんが三和局長から受領しました。本村での二等賞は十二年ぶりでした。



喜びの藤田さん

村・県民税所得申告日程

正しく申告・笑顔で納税

村・県民税の所得申告を、つぎの日程で受けつけます。なお、所得税の確定申告から、印鑑と申告に必要な書類を持参の上、指定されたところへおいでください。また、出かせぎ者等で所得税を源泉徴収され確定申告すれば税金もどる。かたは早めにおいでください。指定された日に申告できないかたは三月十五日までに役場へおいでください。



- 申告に必要なもの
- (1)生命保険料の領収書
- (2)社会保険料の領収書
- (3)昨年中の収入と必要経費

所得税の確定申告は

三月十五日までに

昭和四十八年分の所得税 計が、基礎控除、配偶者控除、扶養控除などの所得控除の確定申告と 合計額をこえる人。

②四十八年分についてみれば、納税は十六日から三月十五日までです。いなし法人課税の選択をしている人は、たとえ税額がなくてもすべて申告が必要。

①一般の人の場合、四十八年中の各種所得全額の場合、確定申告をすれば税金がもどる人。これは普通つぎのような

が証明されるもの。

地区	場所	期日	時間
太田	生活改善センター	2月15日から2月16日まで	平日 午前9時～午後3時 土曜日 午前中
十三	十三支所	2月18日	午前9時～午後3時
脇元	脇元支所	2月19日から2月21日まで	午前9時～午後3時
相内	役場会議室	2月22日から2月25日まで	平日 午前9時～午後3時 土曜日 午前中

人、確定申告をすれば納め過ぎになっている税金がもどることになります。①四十八年の所得が少い人で、利子所得や配当所得がある人。②給与所得者で、住宅取得控除などを受けることのできる人。③災害や盗難などで住宅や家財に損害を受けた人。④本人や家族の病気で多額の医療費を支払った人。



肝臓病にならないために

昔から大切なことを「肝腎」といつているように、肝臓は体内の中心的な役割割りをもっています。それだけにぶだんから肝臓をいたわり、肝臓病にかけられないようにしたいものです。

肝臓はとりかえがきかない

腎臓や肺は二つあるので一方が悪くなっても手術してとつてしまえますが、肝臓は初めから一つしかありません。人工腎臓、心臓のとりにかえが行なわれている中では、肝臓だけにはこういう技術もないところ生まれていません。ですから、丈夫で長持ちするように、自ら肝臓をいたわってやる以外に肝臓を十分に働かせる方法はないわけです。

肝硬変と肝臓ガン

肝硬変とは肝臓の繊維がふえて正常な働きができなくなつたものです。ウイルス性肝炎、薬物の中毒、栄養障害、アルコールなど

まさまな原因が考えられ、肝臓がんは外国に比べてとくにたんばく質をたっぷり

ますが、肝硬変と深いつながりがあるといわれています。また、肝臓がんは外国に比べてとくにたんばく質をたっぷり

こんな症状に気をつけよう

肝臓病はだいたい寒け、発熱、だるさ、食欲減退、吐気、黄だん、腹に水がたまるといふようなものが主な症状です。

予防

過労をさける 精神的なものも肉体的なものも過労は肝臓に負担をかけます。



「節電は電気を有効に使うことによって可能です。いわば電気機器の効

電気機器の効率使用を

「節電は電気を有効に使うことによって可能です。いわば電気機器の効率的に使うことによつて可能です。さまへのサービス第一にベストを尽してまいります。故障や不点灯のときは、すぐ通報してほしい。公営企業的な会社の役割りを地域の人たちへ還元してやりたいという誠意の人でもある。趣味は釣りや山歩き。

今月の訪問

錦ヶ浜町中村に生れ、

ノ酸に含まれる必須アミノ酸の割合)の低い米や魚だけなく、肉、牛乳、卵などたんばく質の高い食品を合わせて食べることです。アルコールを飲みすぎない 少量ならよいですが、多量になると肝臓はアルコールをうまく処理できなくなり、とくにその処理をするさい、たんばく質が使われます。アルコールはたんばく質を肴としてとなりながら飲んでください。たんばく質やカルシウム源のある食べ物には、肉類、豆腐、鶏卵、ワインナード、たぐさんあります。が、大酒飲みほど酒の肴を口にしない傾向にあり、肝臓を悪くする人が多いようです。したがって栄養的にバランスのとれた食べもの、しかも上手な飲みかたが必要なことはいうまでもありません。

「節電を呼びかけている東北電力相内出張所長 水口 秀夫 さん (44)

小学校高等科を卒業後、東北電力に入社。すでに勤続二十七年のキャリアをもつ生つぱの電力マンである。相内出張所へは四十六年三月、小泊と統合した直後中里出張所から赴任した。

「わたくしどもはお客さまへのサービス第一に

ふるさと
の歴史

(21)

市浦村の史跡

⑧

山内 英太郎

古館(ラシ館)

磯松部落の後方に陸地に館跡がある。地元では「ラシ館」と呼んでいるが「古館」のなまりであろうと思われ、唐川城の出城と推定していたが、集結して無事小泊へ落ちのび古書によつて、「憤館」であることがわかった。

安倍高星、安倍氏季を埋葬し、爾來一族の君主はここに永眠したといわれる。寺境は南に唐川城、山王日伎の十三宗金剛界法場、阿吽寺胎藏界の法棟龍興寺、二井寺、長谷寺、禪林寺、濱林寺を望み十三湊はるか浜の明神、壇臨寺を一望に見ることができた。

寺城は城郭のように、十重の櫓をめぐらし、空濤を搦つて立入りを厳禁し、秘秘禁断の秘寺とした。住僧も置かず不踏の聖地として、秘洞を以つて唐川城に通じたいという。

雷で焼失した。その後復興を

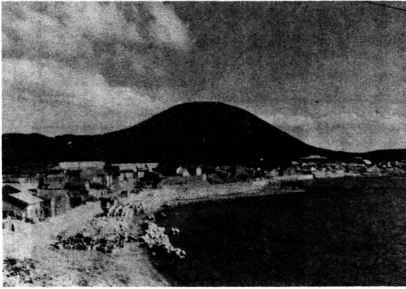
はかったが、大浦為信の命によつて許されなかつた。神護寺には本願殿、曼陀羅殿、三宝殿、極楽殿、西殿等が建立された。

礪山(もや山)

礪元部落の後方に「もや山」がある。海拔一五二一・四メートルで、岩木山に

ているといつたので、安倍氏季は本殿である十稜内の巖鬼山神社の神霊を祀り、小巖鬼山神社として崇拝したが、藤崎城主安東堯季にとがめられたので、犬山祇神社に改めたといつた。

江戸時代から礪元岩木山として旧八月一日に祭礼が盛んになり、近隣はもちろんだ。遠方からも参詣者が多くなつたので、百沢の岩木山神社から達しがあつて、やめていたが、戦後復活している。



旧8月1日、北の岩木山としてにぎわうもや山

戸籍の窓

丈夫な妻ちゃんに
育ててください

- 渡辺 守(北海道)
- 葛西 櫻子(脇元)
- 石川 清(山口県)
- 大川きり子(磯松)
- 白川 一義(十三)
- 工藤 藤子(弘前)
- 平間 守彦(宮城)
- 田中 ちよ(鯉ヶ沢)
- 福士 隆治(青森)
- 秋田谷きや(桂川)
- 三上 武美(脇元)
- 中島 陽子(十三)
- 加福 善貞(十三)
- 菅原 明子(鯉ヶ沢)
- 三上日出則(車力)
- 佐藤 妙子(相内)
- 真下 昇(愛知)
- 三和 明子(相内)
- 伊南 七七(磯松)
- 藤田キクエ(磯松)
- 奈良 鷹雄(太田)
- 三和 フユ(相内)
- 三和 孝次(相内)
- 成田 みわ(脇元)
- 藤本 恒文(十三)
- 鈴木 昌子(秋田)
- 石川 六男(青森)
- 青山 清江(太田)
- 人生第二のスタートを
祝福します