



## 誘致企業で安定した収入を

◇…いま本村からの出かせぎ者は六百二十人のほり、なか…  
 ◇…でも夫婦による出かせぎ者は十八家庭をかぞえ、子どもの…  
 ◇…健全育成をさまたげています。  
 ◇…かといつて、留守家庭を守る主婦にこれといった働き場…  
 ◇…所がなく、村でも昨年からの対策に取り組んでいました…  
 ◇…が、フランス刺しゅうの内職をはじめ、津軽塗りの漆器生…  
 ◇…産、スポーツぐつ等の縫合などの企業を誘致。七十人の人た…  
 ◇…ちが働いています。



フランス刺しゅう

→ 昨年六月から県内職補導所のアドバースを受け、大和美術が材料を持ち込み、各家庭で仕上げています。現在二十人が製作にはげみ一日三百円～四百円の収入熟練すれば五百円以上にもなり生活の大きな足しになっています。

津軽塗り(漆器)

県立木造職業訓練校の分校を修了した三十人が、弘前市・久保漆器の従業員として働いています。将来は五十人の規模に拡大する予定で、現在十人の人た が訓練生として技術を習得しています。



スポーツぐつの製縫

九月から操業を始めた美津濃スポーツ(本社・大阪)は、野球用スパイクの製縫部門の作業をしています。現在九人いますが、月産五千足、日産二百足を目標にしています。軌道に乗れば月三万円程度の収入が見込まれるという。



11月 No.88

# 第2期山村振興事業計画まとまる

## 来年度から4カ年、15億円で



本村では、第一期山村振興事業の四十八年度指定を受けることになりました。

この事業は国や県の補助対象事業にならないようなものを取り上げて、過疎地域の産業振興と生活環境の整備を行うものですが、総事業費は約十五億円を投じ、村道の改良・舗装、ほ場整備・草地造成、脇元漁港の改修「基幹集落センター」・「肉用牛肥育センター」の新設、学校プールの整備などがあげられています。近く国の承認を受ければ、四十九年度から四カ年計画で事業が進められます。

第一期の事業は四十三年度から四カ年計画で総事業費七億七千五百万円をかけ

- ①村道相内―桂川内―十三線の整備②脇元漁港の防波堤などの建設
- ③百五十ヘクタール以上の造林事業④製氷冷蔵所(二千五百万円)

- ①相内―太田線の舗装②第二太田開拓線③太田本線の改良・舗装など十事業合せて一億四千二百五十万円

**交通施策**

第二期事業の指定となりました。おもな施策はつぎのとおりです。

- ①岩井、実取地区合せて三十ヘクタールの草地造成
- ②脇元、相内地区合せて百五十ヘクタールの団体営ほ場整備③脇元漁港の改修④漁場改良⑤六十四ヘクタールの造林(一億四千四百四十万円)

- ①基幹集落センター(鉄筋二階建て五百平方メートル、千九百九万円)建設②太田、桂川地区簡易水道布設③公営住宅十戸建設④医療施設整備(診療所)などに一億五千八百九十万円。

**社会生活環境施策**

①市浦中、脇元小、太田小に学校プール建設②教員住宅十五戸建設に八千五百万円。

- ①脇元地区の護岸建設②相内川の改良③治山事業④など合せて二億四千三百五十四万九千九百九十円。

**国土保全施策**

**文教施策**

①肉用牛肥育センター(九百平方メートルの畜舎二棟、サイロ二基、管理棟一棵、給水施設)建設②製氷冷蔵施設(脇元漁港)③百二十頭の肉用牛導入(一億一千九百万円)。

の建設⑤文教施策として組合中、寄宿舎の建設、教員住宅の建築⑥六千六百万円を投じ相内地区に簡易水道を布設し、各種の施設をとおして事業を完了しました。

しかし、まだ交通、通信の整備、漁港の整備、社会環境施設の強化が必要とされていますので、こんどの第二期事業の指定となりました。

**産業の近代化施策**



十一月は、秋から冬の衣替えの月です。まだあたりは秋の気配がたっぷりなのに、日ごしの弱さ、日の暮れの早さ、朝夕の手足の冷たさ……など、そろそろ近づいた冬を思わせま。冬というのは立冬(七月七日)から来年の立春(二月四日)の前日までのことですが、上旬はまだそう寒くなく、日中は天気も定まつて静かな日和が続きます。

しかし、日あしが短くなり、日が落ちてからの寒さが気になるこのころです。秋から冬への季節の変わり目は、からだはまだまだ寒さになれきれないので、日中の暖かさには頼って、まだ大丈夫だろうなどと薄手の服装で出かけ、夕方方の急な冷えこみに会ってカゼを引かないように気をつけましょう。

日中は空気が乾燥していて、相当はげしい活動をして、大して汗もかかずにいられる気持ちのよい季節です。

# 村の職員採用予定者 初級試験を行います

市浦村職員採用予定者初級試験を次のとおり行ないます。  
(1)職種および採用予定人員  
事務職員、保母若干名  
(2)受験資格  
①高等学校卒業または同等程度以上の学力を有するもので、満二十五歳以下であること。  
②四十九年四月一日現在で高等学校卒業見込みの者をふくむ。(但本村から通勤可能の者。)

(4)第二次試験  
青森で受験した第二次試験合格者について、第二下旬市浦村役場で実施の予定。  
(5)受験手続  
受付期間 十一月五日  
○受付から二十日まで  
○提出書類  
受験書(役場備え付け)、履歴書、健康診断書、最終学校卒業証明書、保母資格証明書。

なお、この試験は県人事委員会に委託して行うもので、合格された人は市浦村職員採用候補者名簿に高ポイントに登録され、必要に応じて採用されます。  
お問い合わせは総務課へお願いします。

(3)第一次試験  
○日時 昭和四十九年二月ころ  
○場所 青森市  
○試験の種類 教養試験  
試験 適性検査、精神検査

## 人事異動

教育次長に三和さん  
山田勝明教育次長の収入役転出に伴ってつぎのとおり人事の異動が行なわれ  
三重助役が兼務します。

ました。  
▽教育委員会教育次長 三和貞三(経済課長)▽経済課農政係 古川徹(総務課)▽総務課(議会担当) 安保隆悦(経済課)

## 患者輸送用バスを購入 —42人乗りの最新型—



321万円で購入した中型バス

これまで患者輸送に使っていたマイクロバスが古くなったので、村ではこのほど最新型のバスを購入しました。  
このバスは四十二人乗りの中型で三百二十一万四千円で購入したものです。  
医師が常駐になったこのごろでは患者数も増えマイクロバスでは輸送しきれなくなり、こんどの購入になりましたが、太田、脇元、磯松地区の患者さんから大変よろこばれています。  
また、患者輸送のほかにも活用できることもあり、村ではフルに活用できるよう配慮しています。

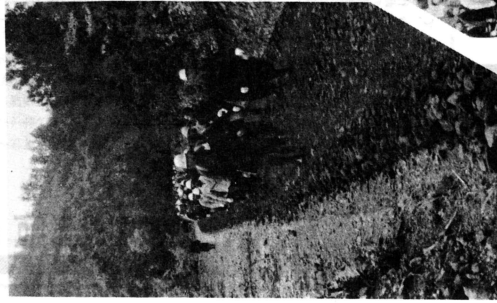
納税は、納期内に  
個人事業税第2期分の納期限は  
十一月三十日(金)  
●納税貯蓄組合員は、組合を通して納めましょう  
五所川原県税事務所



## 身体障害者として補装具の給付を受けたい。

問 私は身体障害者(肢体不自由)ですが、補装具の給付を受けるにはどうしたらいいのかわからせぬがいます。(十三地区・T生)

答 身障者の補装具は障害による機能の低下を補って日常生活、職業上の能率向上に役立てるもので、本人の申請によって交付したり、修理を行なっています。申請を受けた福祉事務所では、その障害の程度、場所によつて指定医師の意見をきいたうえで身障者福祉司が調査して、交付の要否をきめます。そして、適当と認められたときは、本人の負担能力に応じた一部負担額を算出し、補装具製作業者からの見積書も検討したうえで交付の決定をします。福祉事務所では毎年、巡回調査、更生相談を実施していますから利用してください。お問い合わせは民生課でおたずねください。



遭難者がいると思われる遭難者の坂道をたどる一行



# きのこ取りの遭

## 大田山国有林で山

捜索を打向ち、翌日早朝がななび視かしたところ、けがをして搬送し、ついで大田山を見つければ、無事救出しました。

遭難の経緯として①遭難のわかないには入らな。②自分の体に合ったものを。③東の場所、丁ス草すく打合かならず守る。④山に入つた、お互いに呼び合つて遭難した。⑤突縁が悪くなつたら、必ずに掛きまらないで、必要なくとして、助隊に知らせる方法をとる、などが話し合われました。

以下は、写真で見える捜索行動です。



先発隊が遭難地点の確認に急ぐ。後方は鶴田市浦常務警長から山の地形を聞く隊員。



遭難者近田さんは足を骨折していた。木の枝をギブスに仮処置。



にわかつくりの担架だかなかなかうまくいかない。

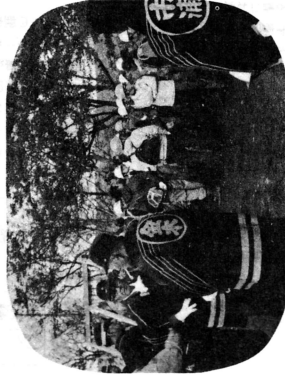
# 難者を無事救出

## 岳遭難者救助訓練

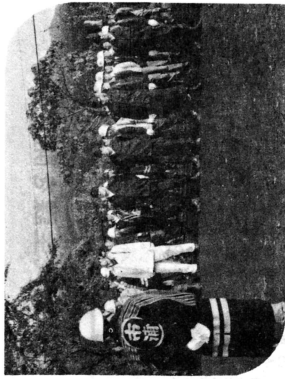
金米警察署管内の山岳遭難救助訓練は二十四日、警署員十五人をはじめ管内の警務員、町科関係者七十人が参加して、大田山国有林で行なわれた。

訓練は十三日午前八時ごろ、相内公務員浜田弘さん(31)と浦常務警長(23)の二人が大田山の八ヶ岳地点の遭難現場に到着し、遭難現場に到着した。遭難現場に到着した。遭難現場に到着した。遭難現場に到着した。

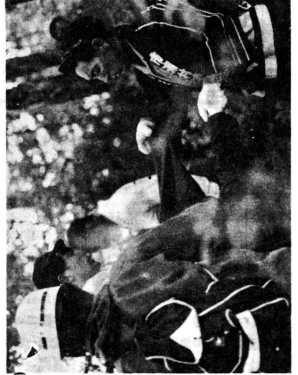
午後八時、遭難の知らせを受けた金米警察署では管内の関係者九十一人の捜索隊を編成、現地での捜索作業が、夜を忍ぶでの捜索にもかわらず、見つけることができた。



遭難者は生きているのだろうか、不安がつる。



白川村長の激励を受ける92人の隊員



間に合えぬ服を着て、担架づくりが手早く行なわれる。



ついに遭難者を発見。しかし、足にけがをしていた。

# 絶対にやめよう酒飲み運転

—乗るなら飲まない、飲ませない—

一杯くらいが…大事をまねく

酔っ払い運転による事故があとをたちません。しかも他の原因による事故よりも被害の程度が大きいのが特徴です。

「一杯くらいなら、だいたいよぶだ。」「まだ酔っていない。」「少しは酔っているが、運転は慣れているからだいじよぶだ。」こんな考え方が大事故のもとになっています。

また、酒をすすめる側にも責任があります。「久しぶりだね。一杯どうかね。」というようなのもか

## こまりごとの相談は 警察の「住民コーナー」で

警察の「住民コーナー」をご存じでしょうか。住民コーナーでは、金銭の貸借、土地家屋等の生活問題、交通問題、さらには暴力団員による被害、いやがらせ等の暴力問題のほか、警察業務全般についての要望、意見あるいは苦情等の窓口となつて、みなさんの相談に応じます。日曜、祭日のぞく、毎日午前八時二十分から午後四時までで執務し、みなさんの

「いいじゃないか、少しくらいは。」と無理にすすめる人など、いづれにしてもたいしたことはないというものがきつかけ、思いがけない事故になるのです。寒さがきびしくなるこれからが、酔っ払い運転による事故もふえる季節です。車を運転する人も、まわりの人にも、「飲むなら乗るな」「乗るなら飲むな」「乗る者には飲ませるな」を必ず実行し、酔っ払い運転による交通事故を締め出しましょう。

おいでをお待ちしております。

- こまつていること
  - まよつていること
  - なやんでいること
- 住民コーナーへおいでください。あなたのために、あなたとともに処理いたします。
- (金木警察署)

## 移動民生課を開きます

—12月10日から14日まで—

住民サイドの健康福祉行政の確立を目指して昨年、第一回の村民健康会議を開きました。第二回の村民健康会議を開く前に各地区ごとに移動民生課ともいふべき座談会をつぎのとおり

開きます。多数おいでください。

- 各会場とも午前九時から正午まで妊婦、乳幼児の保健相談、国民年金相談、午後一時から三時まで成人、老人健康相談、午後六時から九時まで座談会を開きます。
- ▽十二月十日 十三公民館
- ▽十二月十一日 脇元公民館
- ▽十二月十二日 相内小学校
- ▽十二月十二日 太田生活改善センター
- ▽十二月十四日 旧桂川分校舎

なお当日は、希望するかたの血圧測定、検察も行います。

◎村側の出席者 1 村長、民生課長、企画室長、診療所事務長、国保、国民年金、社会福祉係、保健婦。

## 日赤評議員が改選されます

赤十字社員の中から選出されている現評議員は、昭和四十九年二月十三日で全国いつせいに任期(三カ年)満了となりました。

新しい評議員は規則によつて各市町村分区の社員の中から選ばれた評議員推せん委員により、十二月中に決められることになっています。

この評議員というのは、日赤青森県支部の重要な業務について審議し、支部長の諮問にこたえるほか、代議員(本社)、支部長、副支部長、監査委員の選出にあたります。北郡の定数は二人です。くわしいことは民生課福祉でおたずねください。



# こんなによくなる国民年金

## 12年目で本格的年金時代に

国民年金法が改正されました。  
制度が始まってから十二年目で、本格的な年金時代によさわしい内容に発展しました。

○五年年金Ⅱ年額九万六千円(現行三万円)

### 通算老齢年金

年金額の計算基礎額が変更します。  
現行 三百二十円×保険料納付月数

改正後 八百円×保険料納付月数

年金額が引き上げられました。来年一月から実施されます。

### 老齢年金

二十五年保険料を納めた場合は年額二十四万円(現行九万六千円)  
○十年年金Ⅱ年額十五万円(現行六万円)

### 障害年金

○一級障害Ⅱ年額三十万円(現行十三万二千円)  
○二級障害Ⅱ年額二十四万円(現行十万五千六百円)

### 母子・遺児年金

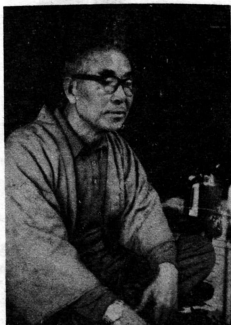
年額二十四万円(現行十八万円)になります。  
ただし、加算の子一人につき年額九千六百円(現行四千八百円)、二人目から年額四千八百円加算されます。

### 附加年金

二十五年附加保険料を納めた場合は、年額六万円(現行五万四千円)が、定額の老令年金の額に上積みされます。

### かけ金も 高くなります

○定額分のかけ金Ⅱ月額九百円(改正前五百五十円)  
○附加年金のかけ金Ⅱ月額四百円(改正前三百五十円)  
○五年年金のかけ金Ⅱ月



行政管理局行政相談委員  
出稼地域相談指導委員

なるみ さんじろう  
鳴海金次郎さん(67)

「行政の複雑化によって、お役所に対する苦情が増えています。反面、

額九万円(改正前七万五千円)  
これらのかけ金は四十九年一月から引き上げられます。  
○福祉年金Ⅱ年額九万円(現行六万円) 福祉年金Ⅱ年額七万八千円(現行五万一千六百円)  
年金額が引き上げられます。  
私が生んだ苦情は、それだけにむずかしいとも思ふ。「出かせぎにしても高収入だけを望むのは無理で、ここからいろいろな問題が起こります。先ずは安全就労、留守家庭対策等を立てるべきです。」  
小学校を卒業しただけで教員のため試験に合格した苦学力行の人である。脇元、小泊、中里など郡下各中学校長を歴任し、四十二年三月退職した。  
仏教から学ぶ人生の境地を開き、俳句を趣味としている。

## 庶民の力になって苦情処理

「行政の複雑化によって、お役所に対する苦情が増えています。反面、

## 今月の訪問

ふるさと  
の歴史

(18)

市浦村の史跡 ⑤

山内英太郎

於瀬洞(おせどう)

於瀬洞(おせどう)は、古代安日産、長鬣彦の遺骸を再葬した墓地といわれ、長鬣神社を建てて福島城の館神として崇拝した。建久二年(二二六)安倍神社として再建したが、応永三十三年(四三六)福島城とともに焼失した。延徳二年(四六六)、天真名井宮(あまないのみや)が御幸して、往古の安倍一族をしのび、「御世堂」と号して一宇を建立した。その後、元文三年(二七元)、藩の寺社令によって御伊勢宮と称されたが、弘化二年(一八二)にこれを神明宮と改められた。

おせどう貝塚  
大正十年ころ県道の切り

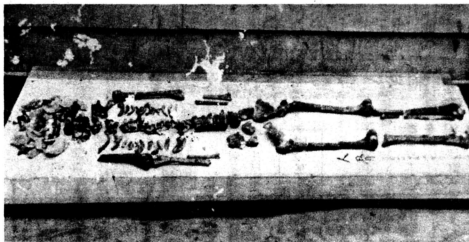
下げ工事で見塚が出土し、縄文土器、石器が数多く発掘されたが四散した。同十三年には人骨も発見され、東北大学で調査し、土器とともに同大学に保管されている。

また、昭和四十六年九月十八日、県道拡幅工事中に斜面から縄文前期と思われる土器が出土した。これは現在村が保管している。

高さ十メートルの上部は平坦になっているが、この森全体が遺跡として保護されている。

浜の明神跡

「十三往来」に「浜の大明神の社頭を拝し奉れば堂(いらか)を並べ五籬立圍みて厳かに神殿の床十餘丈



大正13年おせどう貝塚から出土した人骨。現在東北大学に保管されている。

遠く鳥居を立て厥の間切石を疊みて瑠璃殿に異ならず、此の明神の本地を尋ね奉れば東土淨瑠璃世界の教主医王の善齋跡を垂れ給ふ事歳久しく十二大願の綱を法蘭の海に張り無縁の群集を救わん為め依りに互藤藤砂に身を交へ風波を海辺に担ひて跡をたれ給ふこと寔に悲願願母教き盡地なり」とある。

十部高恒が十三(とき)浜明神口伊都伎島(厳島)神社の分霊を祀り、平氏の印許をうけて成棟し同年十月十三浜明神に平清盛、教盛、経盛は、平氏の安泰を祈つて発願文を捧げている。現在、湊神社のある所がその跡だと伝えられている。かつて多くの仏像が町奉行の手によつて発掘され、いまの社は延宝四年(一六七)四月、建立されたものである。

窓の戸籍



丈夫な赤ちゃんに  
育ててください

人生第二のスタート  
を祝福します

- 梶浦 智之(十三) 喜一郎
- 野宮 博行(相内) 義孝
- 石岡らほる(脇元) 一武
- 二藤部昭和(脇元) 兼一郎
- 加藤 治子(脇元) 孝治
- 櫛引 透(脇元) 孝忠
- 秋月 範靖(十三) 忠孝
- 竹谷 哲史(脇元) 春逸
- 萬谷 太(脇元) 衛
- 成田 勝成(脇元) 勲
- 櫛引 伸子(脇元) 二三藏
- 三和 寛(相内) 徳衛
- 奈良 康智(相内) 喜夫
- 長利 兼美(太田) 藤雄
- 藤村 健夫(相内) 秀雄
- 藤村 康夫(相内) 秀雄
- 和島 忍(磯松) 忠昭
- 斎藤 美穂(脇元) 修一
- 新岡 サキ(十三) 72才
- 三和 みわ(相内) 86才
- 三浦 義美(相内) 62才
- 成田 みま(脇元) 83才
- 佐藤 茂次郎(相内) 83才
- 櫛引 洋逸(脇元)
- 佐藤 笑子(五所川原)
- 岡本 信義(相内)
- 金見 悦子(青森)
- 杉山 勝己(静岡)
- 鳴海 妙子(相内)
- 池田 勝利(東京)
- 奈良 とし(太田)
- 中井 広光(十三)
- 三上 睦子(十三)
- 謹んでおこやみ  
申し上げます