

広報



# しうら



水しぶきをあげて

相内小のプールびらき

相内小に村では初めてのプールが完成し、子どもたちは水しぶきをあげて思いっきりはしゃぎ回りました。このプールは、二十五メートルに十六メートル、深さ八十九センチの鋼板づくりで八コース。東側にはシャワーや更衣室も付いて建設費は千二百万円でした。相内川も十三湖も汚れがひどく、水泳ぎするのは危険といわれていただけに、プールの完成は子どもたちや父兄からも大変喜ばれています。

8月No.85

吹子(ふいご)・小刀など見つかる

村越弘大ら十三湖岸を発掘

十三小学校は近く増  
改築されますが、建築  
予定地が遺跡になって  
いるため、このほど村  
の依頼で村越弘大助  
教授ら一行が遺構調査  
を行ない、鑑治に使う  
吹子(ふいご)などを  
発見しました。

区一帯は突然の大津波の襲  
来で覆滅し、城郭や寺社な  
どは跡形もなく破壊されま  
した。したがってこの調査  
は、考古学では全く明らか  
にされていない遺構(建物  
の跡)の存在を突き止める  
ためでした。

谷雄蔵五所川原中央小学校長  
黒滝十二郎弘中央高教諭  
杉山武典教育庁文化課主事  
ら八人は、これまで上方と  
の交流を物語る青磁や白磁  
(陶器)の破片がみつかり

この当時の人たちの生  
活を裏づける重要な出土品  
として注目され、今後の調  
査に期待されています。  
(写真：十三小の裏手に発  
掘調査する一行)



きれいな浜をとりもどそう



海浜の清掃を奉仕する脳元小PTAの人たち

脳元小がゴミ一掃作戦展開

海浜をきれいにしよう  
と脳元小学校PTAでは、こ  
のほど総出でゴミ一掃作戦  
を展開しました。

脳元、磯松両地区の海浜  
は汚れがひどく、子どもた  
ちが水泳も出来ないあり  
さまでした。これを見かね  
た同校PTAでは各班ごと  
に分かれて二日ばかりで清  
掃奉仕し、きれいな海浜を  
とりもどしました。

集められたゴミは、不法  
に投げ捨てられたものが多  
いだけに、燃えないゴミも  
相当量混入しており、会員  
たちは悪戦苦闘をしていま  
す。

子どもたちや観光客は、きれ  
いになった浜で思う存分水  
泳ぎを楽しんでいます。  
なお、海浜にはゴミを捨  
てないようご協力ください。

季節のしおり

夏の暑いのは当然のこと  
ながら、この暑さから逃が  
れたいのは人間だれしも  
のぞむところ。

しかし、いくら逃げまわ  
つても逃げきれぬものでな  
いことは周知の事実。だと  
したら、夏は夏らしく暑さ  
に真正面からぶつかって、  
暑さに負けない工夫をして  
みてはいかがなものか。

不快指数の高いこのころ  
は、ただじっとしていても  
にじみ出る汗、ちよつとで  
もからだを動かしただけで  
も汗がでる始末。おしやれ  
な人は、汗をかくことをき  
らって、なるべくからだを  
動かしたがるまいようだが

汗をかくのは尿と同じ、人  
間の生理作用であり生活機  
能の動きである。  
汗をかくことによって、  
からだの中の老廃物を体外  
に追いだし、血液をきれい  
にする働きをしているわ  
け。

健康のためにはもちろん  
からだを美しく保つために  
も、夏は大いに汗をかくこ  
とをすすめた。

蛋白質 20g とするには		
卵なら 3個	豚肉なら 70g	とうふなら 1丁半
魚なら 85g	なっとうなら 1本	牛乳なら 3本半
ちくわなら 1本半	あぶらあげ なら 6枚	コナミル(な) だし 6杯

夏は口あたりのいい冷たいものやあつさりしたもの、とめて牛乳や卵・大豆製品、海藻、新鮮な野菜、くだものを食べるようにしてください。

### ふだんより二〜三割多く



## 夏の妊婦の栄養

夏は高温多湿、健康な人も夏バテをこします。とくに夏は暑さのため妊婦にとってのしんどい季節です。つわりの時期にぶつかりずれば食事がすすまないことも多くなります。しかし、おなかの赤やんを充分發育させるためには母体の健康を保たなければならぬし、ふだんより二、三割多く栄養をとるようにしなければなりません。



は食べないようにします。食欲がなくてもムカムカするときは、無理をせず、一日三回という習慣にとらわれないで何回にも小分けにして食べます。

食欲をますために香辛料、マヨネーズ、酢のものなどをうまくつかいましょう。

いろいろのいいサラダに口にあうドレッシングをかけ

炎天の日もペダルを踏んで

自転車のペダルを踏んでいるときの三浦さんは若々しく、七十一歳の老

相内から十三まで郵便物を運ぶ

な お き ち  
み う ら 浦 直 吉 さん (71)

たり、ごはんのかわりにケーキのようなものを食べるよう、いろいろと工夫してみるのもいい方法です。

むくみに気がついたら、塩気の強いもの(みそ、しょうゆをふくむ) 水分をひかえてすぐ受診してください。

### 今月の保健相談

- (妊婦相談)
- 13日…相内(役場) A M 9.00
  - 十三(公民館) "
  - 14日…協元(公民館) "
  - 20日…相内(役場) "
  - 十三(公民館) "
  - 21日…協元(公民館) "
- (健康相談)
- 21日…十三(公民館) A M 9.30
  - 22日…協元(公民館) "
  - 23日…磯松(公民館) "
  - 30日…乳児(1才未満)一斉検診(場所・時間未定)

## 今月の訪問

「冬季間のしごだけたい」という三浦さんだ。

「小泊間の運送夫を務めた。」

「一年に始めてから一日も休んだことがありません。」健康のゆるす限り続けたいという三浦さんだ。

## 休日なしの精勤ぶり

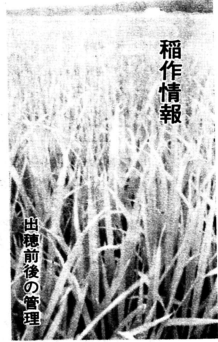
飾を感じさせない。

相内から十三まで往復一〇・四キロの道のりは三浦さんが年中郵便物をはこぶ区間。むかしは運送夫(ていそうふ)といわれていたが、いまは郵便物運送委託交付者と長

にっすらいことが多かった山並みを思わせるような流れ(吹き溜り)には閉口しました」と、当時は回想する。いまは郵便車が走り郵便物の配達スピード化されたが、地域によっては、まだまだ三浦さんのよう

必要だ なが

### 稲作情報



出穂前後の管理

### 開花期には深水にする

出穂前後は水が必要なる時期です。穂ばらみ期から出穂にかけては、幼穂が急に伸びますが、寒さにも弱いを保護してください。

昔から「花水」といわれるように、稲の開花期には深水は禁物です。深水にして、受精や初期の登熟を助ける必要があります。出穂期以降、穂が傾くまで、五、六センチの水深とし、高温の日が続くときは、傾穂後から徐々に間断かんがいをを行います。

台風などの場合は、水分の蒸散がはげしく、白穂や白葉枯れが発生しやすいので、深水にして乾燥をふせぐようにします。また、大雨のともなう台風のとときはよく見回りをするとともに

水路などの草刈りをおこない、排水をよくしておくことも必要です。

ヒエ抜きを怠らない。稲の花がおさまったら、抜きたつたヒエは、あぜ道や農道に捨てたり、川に流したりしないで一方所に集めて焼き捨てるようにしてください。

病害虫の防除  
くびもち病の防除には出穂直前に第一回の薬剤散布をかならず行ない、とくに耐病性の弱い品種や多肥栽培などでは十分注意して散布してください。

第二回は穂ぞうい期に入ります。そのほか、紋枯病ニカメイチュウについても出穂前後に散布します。

### 写真コンクール作品を募集

### 施設融資の対象が簡易

簡易保険では積立て金の還元融資施設を対象とした写真コンクール作品を募集しています。ふるってご応募ください。

なお本村の融資施設は、市浦中学校、臨元小学校、金木高校相内分校体育館などです。

▽内容 簡保融資施設が入っていること。  
▽サイズ 白黒は四つ三十五ミリ以上。

▽応募規則 未発表の作品に、住所・氏名・職業・撮影場所・画題・施設名を記入した応募票を貼ってください。

入賞作品の版権は主催者に帰属します。

応募作品は原則として返却いたしません。  
▽賞金(カラー) 推せん三万円 一点 特選二万円 二点 入選五千円五五点 佳作賞品十一点  
(白黒) 推せん二万円 一点 特選一万円二点 入選五千円五五点 佳作賞品二十点

推せんにはカラー白黒とも賞金のみが郵政省簡易保険局長賞も受賞されました。

▽締切期日 四十八年九月二十日  
▽発表 簡保の資金 誌第一一七号(十二月発行予定)および「アオトコンテスト」一月号誌上のほか応募者全員に通知します。

▽作品の受付 郵便局保険窓口  
くわしいことは、郵便局保険窓口にお問い合わせください。

### 年金保険料の免除手続きをお知らせください



問 国民年金保険料の免除をうけたいのですが手続きをお知らせください。(太田地区・主婦)

答 免除には、生活保護法による生活扶助を受けている人など、法律で定めている事情に該当すれば、届け出をするだけで免除する場合と納めることができない事情を申請して免除を受ける場合の二通りがあります。

保険料を納めることができない事情を申請して免除をうける人は、役場に備え付けてある申請書にハンを押して、国民年金手帳を添え村長を経由して社会保険事務所長に出せば、免除基準に該当した場合には承認されることになっています。

生保による扶助をうけている人などは、その事実のあった日から十四日以内に届け出てください。

### 一家平素



### 広報短信



(臨元海岸)

**老人・身障者家庭に優先して電話を架設**

電信電話公社では、ひとり暮らしの老人家庭や身体障害者のかたから電話の加入申込みがあれば優先して架設することになりました。六十五才以上の老人で①ひとり暮らしのかた②未成年者とのみ生計を同じくしているかた

(住民票、民生委員の証明) ③寝たりの配偶者とのみ生計を同じくしているかた (医師の診断書、民生委員の証明) 母子家庭のかた (住民票)

### 身体障害者のかた

(医師の診断書、身体障害者手帳、戦傷病者手帳等) わしいことは、金木電報電話局か相内郵便局へお問い合わせください。

### 身障者福祉会 新役員紹介

市浦村身体障害者福祉会の設立総会は、このほど開かれ、役員をつぎのとおり決めました。これまでの福祉会は発展的に解消し、新たに設立されたものです。

▽会長 青山又▽副会長 長 長尾平内 高橋精▽理事 伊藤博 吉田鉄美 奈良直美 成田成典 中山 征繁 古川栄吉 浜田熊太郎▽監事 奈良良光 青山 作左衛門

### 職業訓練に関する標語募集

労働省では、職業訓練法施行十五周年を記念して、職業訓練に関する標語を募集しついでと募集しています。

▽締切 八月三十一日  
▽あて先 東京都千代田

### 身障者職業訓練生募集

国立宮城身体障害者職業訓練校(仙台市)では、つぎのとおり訓練生を募集しています。

(応募資格)

○身体障害者で義務教育修了者または同等以上の学力のある人  
○身体障害の程度は首人・てんかん・伝染病疾患患者・病状の固定していない人、以外の人で一年の訓練に耐えられる人

●募集科 人員 洋裁科

十五人 製くつ科十人  
●訓練期間 一カ年(十月入校)  
●選考期 九月十二日午  
●選考方法 面接による  
●申し込み 八月三十一日まで

●申し込み先 五所川原公共職業安定所  
(特典)  
●授業料は無料です  
●身体障害者のかたは月約二六、〇〇〇円の手当が支給されます

●仙台市以外から寄宿舎にはいるかたには「移転資金」が支給されます。

### お盆で額貯金のおすすめ

相内郵便局では、七月からの利子引き上げでいまだんと有利になった定期貯金をおすすめしています。お盆にちなんで、八月十三日から二十日まで一百万円以上預金したかたに、相内の「坊さおどり」の唄を染め抜いた手ぬぐいをさしあげます。

お盆の「坊さおどり」にぜひご利用ください。

生まれながら、また病気や事故によって、不幸にしてからだが不自由なかたのために、つぎのような施策があります。民生課で相談に応じますので、ごえんりよく申し出してください。

●身体障害者手帳  
この手帳をうけるには、医師の診断書と写真(胸から上部三センチ×二・五センチ)二枚をもって役場に申請していただきます。県庁で審査のうえ、あてはまるときは手帳をさしあげます。

### 更生医療

障害者手帳をお持ちのかたで障害の部分や手術したり治療することによって障害の程度が軽くなり、職業上、日常生活の能力が高まることと期待できる場合には指定の医療機関で治療をうけることができます。医療費の自己負担額は世帯の所得税額などによって異なります。

## へたな不自由なからだから

運賃が割引されます。必要のつと役場か出張所に申請すると割引証を交付します。ただし、割引きは乗車の場合のみ五割引になります。また、バスは国鉄以外はキロ数に關係なく五割引になります。

仕事をとおえる施設  
からだの不自由なため、就職が困難な人に、必要な訓練を行ない、かつ職業をあたえて、自活してもらうための施設が県内に数カ所あります。そのほか専門の職業訓練所などもありますので、希望者は役場をおして申請してください。

そのほか、不自由の度合いが強い障害者、眼や耳の不自由な人の更生指導所などもあります。

村ではあなたが一日も早し、不自由を克服され、社会に復帰できるように、入所の手續きなどお手伝いします。

● 旅費運賃を割引  
● 障害者手帳があれば、国鉄と連絡する社線の旅客

× × ×

ふるさと  
の歴史

(15)

市浦村の史跡

①

山内 英 太 郎



南部勢の  
攻めに城を放棄

唐川城は標高百メートルの天険を利用した山城であり、本丸と二の丸に分かれ四方は断崖と深い渓谷になっている。本丸の奥は高い岬をめぐらし、低地には古井戸がある。深さ十数メートルもあるといわれ、木の葉が積っている。本丸と二の丸にはさまれた中腹に春日内観音堂(はるひないかんのんどう)がある。津軽三十三霊場十番札所として巡礼におとずれの人々が多い。ここはもと、竜興寺と春品寺(しゅんぼんじ)があった所といわれる。

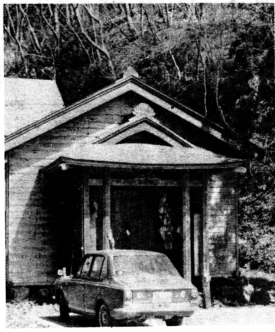
唐川城まつわる合戦については第四回に掲載した「唐川城合戦の巻」でもふれたが、その大略を再録してみよう。

「カンジキ」を逆さにはき杖を左手についで、城を下りたという。城兵五百人をこのし秘道を抜けて小泊・柴崎城に落ちて行った。南部勢は包圍を続けていたが不審に思っ、急坂を攻め立てた。残兵は一丸となって奮戦し南部勢に大きな損害をあたえて、自ら城に火を放し秘道を抜け出して柴崎城に入った。

いま、この城跡からは、十三湖・福島城跡、日本海も見渡すことができ、眼下には青じゅうたを敷いたような牧場と屏風山のうえには、秀峰岩木の嶺を望むことができる。

嘉吉二年落城

文獻によると唐川城の築



写真：唐川城跡にある春日内観音堂

- いづれでもおしあわせに
- 寺井 直夫(群 馬)
- 秋田谷千恵子(十 三)
- 相川 利昭(十 三)
- 川村えみ子(鶴 田)
- 大江 文雄(相 内)
- 番場 ヤイ(新 潟)
- 古川 照賢(太 田)
- 成田より子(横 浜)
- 下山 英人(相 内)
- 奈良岡嘉子(弘 前)

世帯と人口	
世帯数	1,073世帯
人口	4,632人
男	2,282人
女	2,350人

城年はずきのとおり。  
 △延久癸丑年八月(一)、  
 ○七三)安倍宗初代城主  
 築城▽寛治二年(一一〇八  
 七)安東高恒築城▽応保二  
 年(一一六二)永萬乙酉  
 年(一一六五)築城とあ  
 るため数回改築されたもの  
 と思われるほか、治承元年  
 (一一七七)増改築されて  
 いる。▽貞応癸未二年(一  
 一、二二二)再築▽正和甲  
 寅三年、城棟焼失し文保成  
 午三年(一一三八)修復  
 △至徳乙丑二年(一一三八  
 五)落雷により焼失、明応  
 壬申元年(一一三九)再  
 築▽嘉吉三年十月(一一四  
 四)落城。

窓の  
戸籍

- 一 歴生おめでと
- 湯浅今日子(十 三) 昭生
- 黒川公美子( 陽 子) 敏
- 花島志津香(十 三) 繁
- 八木沢直子(十 三) 春夫
- 山本真澄(十 三) 栄三郎
- 大沢美賀子(相 内) 由勝
- 古川 憲悦(中 里)
- 岡本 鏡子(相 内)
- 葛西洋太郎(弘 前)
- 奈良美津子(磯 松)
- 武居 信行(山 口)
- 川口 典子(相 内)
- 須々田誠(小 泊)
- 秋田谷まり子(桂 川)
- 佐々木起哉(相 内)
- 浜中 陽子(七 戸)
- 石沢 勉(十 三)
- 加藤 一栄(函 館)
- おくやみ晴しげます
- 山内 ハマ(相 内) 66才
- 鈴木政之助(相 内) 77才
- 葛西 キヨ(磯 松) 72才