



しら

平成6年12月号



しめ縄づくり
もうすぐお正月

脇元地区の氏子青年会（竹谷博会長）と敬神婦人会（成田ツセ会長）では、今月初めからお正月の風物詩「しめ縄」づくりに取り組みました。

25日には、子ども会の皆さんと一緒に、脇元岩木山神社、洗磯崎神社、軻遇突智神社に奉納し、あとは楽しいお正月を待つばかりです。

NEWS

フラッシュ

テーマ「死ぬまで元気が最高の人生」

第25回共同保健計画会議



グループワークでは、活発な意見討論が繰り広げられる

十二月六日、村コミュニティセンターで、第二十五回共同保健計画会議が、関係者約百人出席のもと開かれました。

会議では、高松隆三村長が「脳血管障害や心疾患で亡くなる人が多く、地域の問題として大きな課題である。現在の医療は、病気を治す時代から人間そのものを診ていく時代に移っている。村でも超高齢化社会に対応すべく、来年度の介護支援センターの建設を機に、保健・福祉・医療の連携から、統合へと考える」とあいさつし、その後平成六年度の健康づくり事業功労表彰が行われました。

午後からは、「死ぬまで元気が最高の人生」をメインテーマに、五所川原保健所職員や保健衛生協力委員が加わり、グループワーク・意見発表が行われました。高松村長、櫻庭廣次五所川原保健所長の助言・まとめを含め、次のような発言がありました。

- ・一日ドック（総合健診）の成果もあって、検診数が増加している。
- ・精密検査を受けることが一番大切。
- ・医師の診療所常駐については、創意工夫していく。
- ・患者の相談につとめられる医療ソーシャルワーカーをおくことも必要では。
- ・ホームヘルパーの増員を。
- ・保健所の各種養成講座や介



健康づくり事業功労表彰が行われた

護教室などを利用してほしい。・診療所と整遊郷の体制づくりを考えていく。

- ・老人社会に向けて、温泉の開発など、健康な村づくりを考える。
- ・地域を支えるのは人であり、人を支えるのは健康である。などと、来年度からの保健活動計画を策定するにあたり、有意義な会議となりました。

◆健康づくり作品展入賞者
 ◆ポスター・図画の部入賞
 藤田南門（脇元小一年）長利美聡（太田小一年）村元蘭美（脇元小二年）古川絵理香（太田小二年）上野純純（相内小三年）石岡由利子（脇元小三年）武田真裕美（太田小四年）鳴海わか奈（相内小四年）中井華恵（十三小五年）工藤恵理（十三小五年）木村友紀（相内小六年）相坂和貴子（十三小六年）

◆標語の部入賞
 三和佳澄 鳴海美佳子（市浦中一年）柏谷幸子、三浦俊毅（市浦中二年）三上洋行、山本隆光（市浦中三年）

◆国民健康保険優良家庭（医療機関を利用しなかった期間）
 ◆六年間 山内憲夫、三和直
 永（相内）◆五年間 鳴海直江（相内）若山道晴（十三）
 ◆四年間 佐藤アイコ（相内）
 ◆二年間 葛西幹重（十三）
 ◆一年間 奈良清司（太田）
 ほか十二名

◆献血功労感謝状贈呈者
 ◆七十回以上 山田知枝
 ◆五十回以上 山田知枝

子 脇元 ◆四十回以上 野上孝憲（相内）白川敏文（相内）小山内千津子（十三）
 ◆三十回以上 柏谷肇（相内）
 ◆二十回以上 佐藤勝秀（相内）奈良睦英（太田）山田正伸（脇元）藤田靖（磯松）
 ◆十回以上 葛西武和（脇元）山田ひとみ（脇元）

▼日本赤十字青森県支部献金功労表彰
 一戸俊（相内）山田達二（相内）奈良孝博（太田）有馬敬（十三）小山内千津子（十三）
 ▼三歳虫歯ゼロ児表彰
 奈良仁（太田）小倉幸乃、田彩乃、近藤芳紀、平山千青（十三）

行政相談委員として尽力

白川行雄さんに表彰状

十月十七日、行政相談委員として活躍されている白川行雄さん（相内）が、東京都において、山口鶴男国務大臣・総務庁長官より表彰状が贈られました。

これは、多年にわたり行政相談委員として村民の行政に対する苦情の解決に尽力され、その業績が認められたもので、白川



功績がたたえられた白川さん

さんも、これを契機に、一層村民の行政苦情解決などにたすきに努力したい」と語っています。



左から秋田谷昌也くん(相内保)、本荘信くん(十三保)、柏谷社一郎くん(相内保)が各種大会で特別賞に輝く。

は ばたけ!! 未来の画家たち

村内保育所児童各種大会で入賞

▼全日本子ども絵画コンクール(西北五管内の部)
 ◆優秀賞
 秋田谷昌也くん(相内保)
 三和有梨重ちゃん(相内保)
 ◆佳作賞
 平野邦和くん(相内保)
 吉田 亮くん(相内保)
 柏谷社一郎くん(相内保)

◆優秀賞

秋田谷昌也くん(相内保)

三和有梨重ちゃん(相内保)

◆佳作賞

平野邦和くん(相内保)

吉田 亮くん(相内保)

柏谷社一郎くん(相内保)

◆優秀賞

長谷川比奈子ちゃん(相内保)

◆入選

本荘 信くん(十三保)

◆佳作

長尾 南ちゃん(十三保)

山田小春ちゃん(相内保)

▼東奥美術展
 木津谷優子ちゃん(相内保)

◆優秀賞

秋田谷昌也くん(相内保)

◆特選(東奥日報社長賞)

本荘 信くん(十三保)

◆入選

長谷川比奈子ちゃん(相内保)

◆佳作

長尾 南ちゃん(十三保)

山田小春ちゃん(相内保)

◆準佳作

奈良朋弥くん(太田保)

奈良晃子ちゃん(太田保)

版画の部

◆準特選(西北教育事務所長賞)

秋田谷昌也くん(相内保)

◆入選

秋田谷優衣ちゃん(相内保)

◆佳作

木津谷優子ちゃん(相内保)

奈良彩未ちゃん(太田保)

◆準佳作

白川浩平くん(相内保)

◆サンロード青森夏休み子ども絵画展

◆銅賞

柏谷社一郎くん(相内保)

◆入選

西山紀子ちゃん(太田保)

武田明莉ちゃん(太田保)

秋田谷優衣ちゃん(相内保)

三上香奈ちゃん(相内保)

三和龍馬くん(相内保)

吉田 亮くん(相内保)

◆佳作

佐々木優佳ちゃん(相内保)

秋田谷真由ちゃん(相内保)

下山横司くん(相内保)

◆青森県営浅虫水族館画展

◆銀賞

奈良朋弥くん(太田保)

白川浩平くん(相内保)

石岡剛宗くん(脇元保)

田代佳奈美ちゃん(十三保)

本荘志織ちゃん(十三保)

奈良晃子ちゃん(太田保)

◆入選

佐藤之彦くん(十三保)

小山内理佳子ちゃん(十三保)

平野邦和くん(相内保)

竹谷知佳ちゃん(相内保)

奈良彩未ちゃん(太田保)

武田友佳ちゃん(太田保)

◆奈良勝博くん(太田保)

◆子ども写真・絵画・版画展

絵画の部

◆優秀賞

佐々木優佳ちゃん(相内保)

◆銅賞

秋田谷優衣ちゃん(相内保)

◆優秀賞

秋田谷優衣ちゃん(相内保)

◆優秀賞

三和龍馬くん(相内保)

吉田智拓くん(相内保)

白川浩平くん(相内保)

◆全日本年賀状版画コンクール(東北地区)

◆東奥日報社賞

三和龍馬くん(相内保)

◆優秀賞

秋田谷優衣ちゃん(相内保)

◆優秀賞

秋田谷優衣ちゃん(相内保)

◆優秀賞

秋田谷優衣ちゃん(相内保)

◆優秀賞

秋田谷優衣ちゃん(相内保)

◆優秀賞

秋田谷優衣ちゃん(相内保)

◆優秀賞

秋田谷優衣ちゃん(相内保)

◆優秀賞

秋田谷優衣ちゃん(相内保)

◆優秀賞

秋田谷優衣ちゃん(相内保)

◆優秀賞

秋田谷優衣ちゃん(相内保)

◆優秀賞

秋田谷優衣ちゃん(相内保)

◆優秀賞

秋田谷優衣ちゃん(相内保)

◆優秀賞

◆優秀賞

秋田谷優衣ちゃん(相内保)

◆優秀賞

秋田谷優衣ちゃん(相内保)

◆優秀賞

秋田谷優衣ちゃん(相内保)

◆優秀賞

秋田谷優衣ちゃん(相内保)

◆優秀賞

秋田谷優衣ちゃん(相内保)

◆優秀賞

秋田谷優衣ちゃん(相内保)

◆優秀賞

秋田谷優衣ちゃん(相内保)

◆優秀賞

秋田谷優衣ちゃん(相内保)

◆優秀賞

◆優秀賞

秋田谷優衣ちゃん(相内保)

◆優秀賞

秋田谷優衣ちゃん(相内保)

◆優秀賞

秋田谷優衣ちゃん(相内保)

◆優秀賞

秋田谷優衣ちゃん(相内保)

◆優秀賞

秋田谷優衣ちゃん(相内保)

◆優秀賞

秋田谷優衣ちゃん(相内保)

◆優秀賞

秋田谷優衣ちゃん(相内保)

◆優秀賞

秋田谷優衣ちゃん(相内保)

◆優秀賞

◆優秀賞

秋田谷優衣ちゃん(相内保)

◆優秀賞

秋田谷優衣ちゃん(相内保)

◆優秀賞

秋田谷優衣ちゃん(相内保)

◆優秀賞

秋田谷優衣ちゃん(相内保)

◆優秀賞

秋田谷優衣ちゃん(相内保)

◆優秀賞

秋田谷優衣ちゃん(相内保)

◆優秀賞

秋田谷優衣ちゃん(相内保)

◆優秀賞

秋田谷優衣ちゃん(相内保)

◆優秀賞

◆優秀賞

秋田谷優衣ちゃん(相内保)

◆優秀賞

秋田谷優衣ちゃん(相内保)

◆優秀賞

秋田谷優衣ちゃん(相内保)

◆優秀賞

秋田谷優衣ちゃん(相内保)

◆優秀賞

秋田谷優衣ちゃん(相内保)

◆優秀賞

秋田谷優衣ちゃん(相内保)

◆優秀賞

秋田谷優衣ちゃん(相内保)

◆優秀賞

秋田谷優衣ちゃん(相内保)

◆優秀賞

◆優秀賞

秋田谷優衣ちゃん(相内保)

◆優秀賞

秋田谷優衣ちゃん(相内保)

◆優秀賞

秋田谷優衣ちゃん(相内保)

◆優秀賞

秋田谷優衣ちゃん(相内保)

◆優秀賞

秋田谷優衣ちゃん(相内保)

◆優秀賞

秋田谷優衣ちゃん(相内保)

◆優秀賞

秋田谷優衣ちゃん(相内保)

◆優秀賞

秋田谷優衣ちゃん(相内保)

◆優秀賞

◆優秀賞

秋田谷優衣ちゃん(相内保)

◆優秀賞

秋田谷優衣ちゃん(相内保)

◆優秀賞

秋田谷優衣ちゃん(相内保)

◆優秀賞

秋田谷優衣ちゃん(相内保)

◆優秀賞

秋田谷優衣ちゃん(相内保)

◆優秀賞

秋田谷優衣ちゃん(相内保)

◆優秀賞

秋田谷優衣ちゃん(相内保)

◆優秀賞

秋田谷優衣ちゃん(相内保)

◆優秀賞

◆優秀賞

秋田谷優衣ちゃん(相内保)

◆優秀賞

秋田谷優衣ちゃん(相内保)

◆優秀賞

秋田谷優衣ちゃん(相内保)

◆優秀賞

秋田谷優衣ちゃん(相内保)

◆優秀賞

秋田谷優衣ちゃん(相内保)

◆優秀賞

秋田谷優衣ちゃん(相内保)

◆優秀賞

秋田谷優衣ちゃん(相内保)

◆優秀賞

秋田谷優衣ちゃん(相内保)

◆優秀賞

◆優秀賞

秋田谷優衣ちゃん(相内保)

◆優秀賞

秋田谷優衣ちゃん(相内保)

◆優秀賞

秋田谷優衣ちゃん(相内保)

◆優秀賞

秋田谷優衣ちゃん(相内保)

◆優秀賞

秋田谷優衣ちゃん(相内保)

◆優秀賞

秋田谷優衣ちゃん(相内保)

◆優秀賞

秋田谷優衣ちゃん(相内保)

◆優秀賞

秋田谷優衣ちゃん(相内保)

◆優秀賞

◆優秀賞

秋田谷優衣ちゃん(相内保)

◆優秀賞

秋田谷優衣ちゃん(相内保)

◆優秀賞

秋田谷優衣ちゃん(相内保)

◆優秀賞

秋田谷優衣ちゃん(相内保)

◆優秀賞

秋田谷優衣ちゃん(相内保)

◆優秀賞

秋田谷優衣ちゃん(相内保)

◆優秀賞

秋田谷優衣ちゃん(相内保)

◆優秀賞

秋田谷優衣ちゃん(相内保)

◆優秀賞

◆優秀賞

秋田谷優衣ちゃん(相内保)

◆優秀賞

秋田谷優衣ちゃん(相内保)

◆優秀賞

秋田谷優衣ちゃん(相内保)

◆優秀賞

秋田谷優衣ちゃん(相内保)

◆優秀賞

秋田谷優衣ちゃん(相内保)

◆優秀賞

秋田谷優衣ちゃん(相内保)

◆優秀賞

秋田谷優衣ちゃん(相内保)

◆優秀賞

秋田谷優衣ちゃん(相内保)

◆優秀賞

◆優秀賞

欧州の地域振興や福祉 農業と歴史を訪ねて

総務課長補佐 奈良 良勝 義

荘厳で華麗な文化遺産を
誇るドイツ

九月三十日から十月十四日まで、青森県市町村職員海外研修団の一員として、ドイツイタリア、イギリス、フランスの四カ国を訪問し、視察研修ができた。

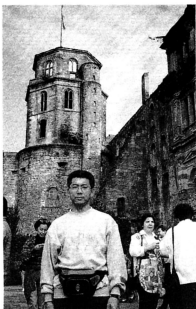
十月一日、成田空港を出発し、最初の訪問国ドイツへ向けて飛行。途中、ヘルシンキバンダ空港で乗り継ぎ、ドイツ・フランクフルトへ、ホテルへ着いたのが夜八時半頃だった。ドイツには、三日間滞在するが、街の印象は赤い煉瓦の三角屋根の住宅が、絵は

がきを見ているような感じであった。

街には電柱はなく、ジュエリーやタバコの自動販売機も見あたりません。

一般道路は石だたみが多く、高速道路は通行無料。土・日曜日、トラック等の大型車は通行止。乗用車は速度制限なしということである。しかし、大型車は、九十五年から有料化を検討しているとのこと。一般の廃棄物ですが、三種類に分別され、黒(家庭用週一回)、青(不燃物月一回)茶(再利用)と区分し回収される。

労働については、官公庁は



ドイツ・ハイデルベルク城前にて

も多く、十八世紀の世界的文豪、ゲーテの生家、ハイデルベルク大学広場、中世のまばらな姿をとめている町と知られるローテンブルクの城壁に囲まれた街並みなど、数々の荘厳かつ華麗な文化遺産を見ることができた。

月曜日に始まり金曜日の午前中で終わる。年間労働時間は一、六〇〇時間だといわれる。暮らしについては、消費税が十五パーセントで内税。食品と書籍については、別に定められている。

また、日本では今、学校五日制が月二回、来年の春から実施されますが、この国では週五日制で、小学校は平日でも午後一時で授業が終了、放課後は自宅で宿題をやる。小学校四年生で、進学コースが生でも留年があるといことがである。高校卒業試験に合格すれば大学入学者格が得られ、国立大学は入学金、授業料とも免除となる。

ドイツでは、地ビール醸造&レストランの研修視察を行った。平成六年四月、日本の酒税法が改正され、年間二千キロリットルのビール最低製造制限量が、六〇キロリットルに引き下げられたことから、全国十三道府県で二十二の自治体や地場業者などが、ビール造りを具体的に検討している状況にある。

私たちが訪問した会社は、醸造施設とレストランが一体となったブレハブ「醸造十バヤホール」である。ユニオンビール醸造会社工場長のワイリッシュさんが、親切丁寧に対応してくれた。



イタリアの農業について説明を受ける

この町のシシボ、ドゥオーモ(大聖堂)は、百三十五の尖塔をもつゴシック建築。内部の床はすべて大理石。また、直経二メートル近い大理石の柱が五十二本(二年五十二週を表わす)立ち、四万人を収容できるといふから大きさが想像できると思う。

この国では、農業について研修。十月五日、ミラノ国立米穀研究所を視察。この機関は、日本では農業改良普及所にあたる。イタリアは、水田面積が二十三万七千ヘクタールで、ヨーロッパ一番の作付率であり、気候は日本によく似ており、種蒔きは四月、収穫は九月から十月となる。農業後継者の減少は世界の状況にあり、ミラノも減少傾向にある。それが小規模農家が生き残れなくなり、大規模農家化した要因にもなっている。一九四五年、農家数が

三万戸ぐらいあったが、現在は六千戸と五分の一に減り、今後減ると予想されている。この日、午後からミラノ郊外の大規模農家を視察。その昔小さい城であったという家に住み、耕地面積は九十八ヘクタールで、半分が水田で、残りほとんどもちろこと、ビートルだいを栽培し、乳牛を百頭飼育している。経営は三姉妹と三人の雇用者で、土地は自分の家の周りに集中している。機械化のため一区画五ヘクタールと広く、大型トラクター一台、播種機一台、コンバイン一台等、十年以上使用する。日本の米が国際競争するためには、課題が多すぎる気がした。

次の中心研修視察は、ミラノを中心に研修視察を行ったが、ゴシック建築がさら

ヨロッパの作付面積イタリアでは農業を研修

観光都市として繁栄を目指す
フォアースト市「イギリス」

第三の訪問国イギリスでは今も王室行事を見学できた。

王の客間、食堂、客間、拝謁の間や、聖ジョージの広間、ガーター王座の調度など、数々の装飾芸術の潤いた華々しさ。また、名物の数々を見学した。ロンドンで目につくのは、赤い二階建てのバスと、同じ形のタクシーであった。タクシーは、基本料金一ポンド、乗

客の一人増すごとに五分の一ずつ割増となる。夜間、週末休日とき大きな荷物を載せる場合も割増料金。

十月七日、フォークストン市役所を表彰訪問し、地域振興について研修。市は、人口約四万五千人。ロンドンから百五十キロメートルの位置にあり、九一年フランス・カレー市と海底トンネルによって結ばれた。

観光都市とし繁栄をめざす。英仏間を海底トンネルでつなぐ構想は、ナポレオンも一八〇二年強い関心を示したといわれ、四二年トンネル建設のため調査が行われた。計画は、トンネル内部を馬と馬車で往復する計画であった。

その後の計画で、英国フォークストン市とフランスのカレー市の間を複線で計画され、乗客輸送と貨物輸送を別々のトンネルで区別された。

財団法人青森県市町村振興協会では、市町村職員を対象に、国際的視野と識見を養い職員の総合的行政能力を一層向上させ、地方自治行政の発展に資することを目的に、職員海外研修を実施しています。

当村からは、奈良島務総務課長補佐が参加。平成六年九月三十日から二週間の欧州四ヶ国視察研修レポートを掲載いたします。



イギリス国会議事堂前で記念撮影

設計し、七百人の雇用を計画した。また、大倉庫（輸送センター）の建設計画もなされている。この計画は、民間企業が市が支援して実現を図ることにしている。

トンネルは、全長五十キロメートルで青函トンネルより短い。海底部分は三十八キロメートルで十五キロ長い。英仏海峡の海底トンネルを通過してロンドンとパリの間を三時間で結び、カートレインの運行を、フォークストンとカレーの間を三十五分で結ばれる。カートレインは、一列車乗用車百二十台、大型トラックは二十八台輸送できる。

フランスにおける障害者福祉を理解
最後の訪問地フランスでは、フォントネーヌブロー市にある知的障害者福祉施設を研修した。

日本では、小学校から中学校まで義務教育を受けていますが、この国では、養護学校とかではなく、国の承認を受けた協会が運営しています。

一九七五年の法制化前は、知的障害者に対する教育機関が全くなく、障害者に対する扱いは「村のバカ達」と呼ばれ、社会に入ることはできず、

家の中に閉じこめたり、国外へ出され、国の援助は一切なく社会から見捨てられた状況にあった。長年及ぶ障害者福祉に携わって活動を続けて来た人達の、草の根的努力により国への陳情の結果、七十五年にやつと法律が出来、七十一年の障害への援助が始まる。協会の運営は、国や行政区間の財政援助と授産施設等の収益による、独立採算制でやっていた。

訪問した施設は、「キャラベル・アソシエーション」といひ、六十八年に創立され、協会の委員はほとんどボランティアで、その三分の二は子どもが施設に入所しているか、入所したことがある家族で構成されている。

協会では、障害者に対して特別教育と介護により社会から取り除くのではなく、医師による治療と創作活動等により生ききる力を体から湧き出さるようさせることを、基本方針としている。

施設は、事務・医学棟、アトリエ棟、教育所棟からなり五棟から二十歳までの通所施設である。

教育の一環として行った芸術家による指導の影響が大き

く、今では、芸術大学の施設を借りて展覧会を開催するまでになっている。

アトリエ棟では、二十歳前の子供達が、材料を使って自分の頭と手で、自ら考え物を作る活動をしており、その結果として外との関わり、自信を持てるようになり、社会復帰できる子供が増えてくる。

また、授産施設（工場）では、キャラベルの学校を卒業後、働けると思定された二十歳から六十歳までの男女百人が働いている。

施設での作業は、軽・中・重度の各症状により、直接材料を購入し製品を作る作業、企業の下請け作業、緑地帯の清掃芝刈り等のエコロジー作業に分かれており、現在、寄宿舍も併設してあり、現在四十五人が入居している。

二人の指導者がいて、衛生面や部屋の清掃、食事等について指導している。



この研修では、市長さんをはじめ、協会会長、副会長、市会議員、協会役員等のおおぜいの人達が、われわれ団員一行を歓迎してくれ、昼食会も行われた。

午前、午後と長時間にわたる懇切丁寧な説明のおかげでフランスにおける、障害者福祉を理解することができた。

最後に、フランスで印象に残ったところは、ルーブル美術館のミロのピナクス、モナリザの微笑みなど、彫刻や絵画の数々である。歴代の国王やナポレオンなどによって集められた収蔵品は、三十万点にもはると言われている。

ベルサイユ宮殿は、七六〇ヘクタールの広大な土地で、ルイ十四世が五十年をかけて完成したと言われ、宮殿の広さは計り知れないものがある。

紙面の関係で、すべてを報告できませんが、今回の研修の機会を与えていただいた、関係者みなさんに、職場のことがたに深く感謝申し上げます。又考えたことをできるだけ多く今後の行政に生かしていきたいと思っております。

障害者授産施設(工場)内



▶58◀

前九年の役 手長徳義

(18)

厨川柵の落日迫る

康平五年九月十四日、源頼義の大軍は島海柵を出発し、翌十五日酉の刻(午前六時前後)に意気揚々と厨川に到着しました。七軍の川にわたる艦旗を風に靡かせ、

ことごとく、ようやく案内図を示してくれました。厨川柵とはいつていなかったのです。いや、知っていても知られていなかったのかも知れません。現在ではりっぱな標識が立てられています。草が茫沓として私の背丈よりもびてている状態でしたが、現在では観光の一つの目玉になっています。北上川と平石川の合



厨川柵址地図「日本史蹟大系」所収

つた所に位置して、安倍一族滅亡の柵跡として有名なす。

安倍館の西方七八町(約八、九百米)ばかりの所に姫戸柵も存在します。安倍館の堅固さを史は次のように表現しています。

「厨川の柵は、大沢、西北を擁し、大河、東南を廻ぐる。断崖三丈余(※約十米、屹然として、屏風の如し、其中に、懸柵を起し、橋を築き、河と柵の間に深濠を鑿ち、濠底には白木を樹て、地上に菱鉄(※忍者が使うような菱の格好した鉄製の武器)を敷し、強弩(※強い弓)を伏せ、木石を積み、大釜には熱湯を煮て敵の侵入に備ふ、真に金城湯池の観あり」と、

人工の利用した要害の地に、自然の利を尽くした牙城であった。

ここで頼義は兵を二つに分けて、姫戸の柵と厨川柵との二柵を同時に攻撃する作戦をとりました。自任たちの退路を塞ぐためだったのです。今までの合戦の失敗を繰返さない考えでした。次第に厨川柵の落日も近づいた感があります。

城の中、安倍軍では、官軍をなるべく城近くおびき寄せ、作戦をとりました。さきにくべたように、城を取り囲んで敵軍を築き、たくさんの楼の上からは兵たちが弓を引きしほり、深く掘った濠の底には白刃が立ちこめ、地上には菱鉄が敵の人馬に突きささるよう

死者数百人

に敷きつめられ、また強い命中率の高い弩が備えられています。その上敵が近寄れば大木や大石を転ばし、大釜の熱湯はフツツと煮えたぎって敵兵の近づくとを今や遅しと待つていたからです。

自任は、兵どもに命じて樓上から官軍を出来る限り、の罵倒を浴びせるように、また城中の美女數十人に大声で歌をうたわせ、いかにも頼義軍を嘲るような仕草で踊りをおどらせます。兵士たちの悪口雑言の声こえたりと、美女たちの美声に交って、美女たちの美声の耳に振動を伝えます。

さすがに神経質なまでに注意深い頼義も堪え切れずに、勃然として烈火のように怒り、疾く疾く、柵を踏み破れと令して、將兵を激励して、盛んに攻撃をさせます。まんまと自任の術中にはまってしまったのです。

このような状態でしたので、合戦は十五日を経過して十六日の夕刻に至っても城を抜くことが出来なかった

焼き打ち作戦

頼義は、而目の失敗にこり、力尽くではどうにもならないことを悟りました。十七日になって評議が開かれた結果、厨川柵を焼き打ちにする外いかにありませんでした。

ただちに頼義自ら馬上指揮で無惨にも近所近辺の民家の打毀しが命ぜられました。勝つためには手段を選ばない仕打ちです。民家の材料は深濠を埋めつくしま

ばない仕打ちです。民家の材料は深濠を埋めつくしまも刈り取られ、岸上高く積み上げられます。馬から下りた頼義が、遙かに石清水八幡宮を拝んだら白鳩がここからともなく飛んできて、同時に城へ向けて暴風が吹きつけたのに火をつけたのですから、城中の自任軍は大騒動に混乱したという

ことです。紅雲天がす中に、あわけ厨川柵と共に自任軍が潰滅の運命を立ち至ります。合軍。

ばかりか、矢石に撃たれて死んだ兵士が数百人の多きにいます。



建設課よりお願い

除雪作業にご協力を!!

冬期間の交通について、安全で快適な生活をおくるために、つぎの点について皆さんのご協力をお願いします。

1. 路上駐車はしないでください。
2. 故障車には目印の赤旗を立ててください。
3. 道路に雪を捨ててください。
4. 作業中の除雪車の30メートル以内に近寄らないでください。
5. 除雪作業車は右側走行する場合もありますので、一般車輛は十分注意して走行してください。
6. ゴミは所定の場所に積み重ねて整理しておいてください。

岩木川の中期整備試案
パンフレットを作成

建設省青森工事事務所では、岩木川・馬淵川について、河川整備の現状と課題、整備目標と具体的な整備の進め方、問題点などについて試案としてまとめた「河川中期整備試案」を公表しました。

今回、多くの方々はこの整備試案を読んでいただき、河川整備の考え方や進め方に対する意見を広く頂くため、岩木川・馬淵川についてパンフレットを作成しました。役場建設課に備え付けてありますので、お気軽にどうぞ。

1月10日は110番の日

正しく使おうあなたを守る110番

110番は、事件・事故があった場合に、皆さんが110番とダイヤルすると警察本部の通信指令室の命令台に直接つながるシステムで、通信指令室から金本警察署へ場所、事件の概要を指令します。

金本署では、パトカーや派出所、駐在所に指令して現場に急行させ、負傷者の救護や事件の処理にあたります。

「事件・事故があった場合は、ためらわずに110番してください」

自衛隊貸費学生募集

- ▶受付締切 平成7年2月3日
- ▶試験期日 平成7年2月12日
- ▶応募資格

(1)技術貸費学生

平成7年4月1日現在、学校教育法による大学の理学部もしくは工学部の第3年次、第4年次または大学院修士課程に在学中、卒業(修了)後、ただちに自衛隊に勤務しようとする者。

(2)衛生貸費学生

平成7年4月1日現在、学校教育法による大学の歯学部歯学科の第3年次から第6年次または大学院の歯学研究所に在学中、卒業(修了)後、ただちに自衛隊に勤務しようとする者。

詳しいことは、役場総務課または自衛隊五所川原募集事務所(☎35-2305)までお気軽にどうぞ。

市浦村の人口と世帯数

平成6.12.1現在

大字名	前月人口	人口	世帯数
相内	1,322	1,326	415
桂川	74	74	22
太田	295	295	93
藤元	573	576	204
磯松	337	334	117
十三	827	822	252
計	3,428	3,427	1,103

年金コーナー

年金手帳を大切にしましょう

年金手帳は、初めて国民年金や厚生年金保険に加入したときに交付されます。年金手帳に記載されている記号番号は、あなたの加入記録などを管理するための一生を通して変わらないものなので、大切に保管してください。

転職などにより、加入する年金制度が変わる場合には、役場や会社に年金手帳を提出してください。

なお、次のような場合には早めに手続きをしてください。

◇年金手帳を2冊以上持っているとき

年金手帳は1人1冊です。「記号番号重複取消届」に持っている年金手帳を全部返して提出してください。

◇年金手帳をなくしたとき

「再交付申請書」を提出して再交付をうけてください。

◇氏名が変わったとき

「氏名変更届」に年金手帳を添えて提出してください。

年金手帳には国民年金や厚生年金保険の加入・脱退の状況を記録する欄があります。就職、退職などの記録をご自身で記入しておくとう年の相談や請求の際に便利です。

県内の交通事故概況

11月		累計	死	高年齢者の死者	31
発生	6.9.5 (840)	7,38.6 (7,317)	死者	飲酒運転による死者	2.0 (19)
死者	1.8 (11)	1.1.8 (138)	の	青川義徳君 (着けなければならぬ人)	5.6 (63)
傷者	7.9.3 (1,000)	8,9.7.1 (8,901)	う	赤香川君 (着けていなかった人)	4.7 (53)
				着けていれば 助かったと思われる人	2.0 (25)

() 内は前年。累計は1月から。

八戸へ……乗換なしの直行便!

弘前～八戸線 高速バス運行

弘前バスターミナル発 八戸小中野バスセンター発

8:30
16:058:30
16:05

運行日 平成6年12月22日～平成7年1月16日

運賃 大人 2,600円 小人 1,300円



健康への道

No.88



現代のストレスの多い社会の中で、心を病むということ
は決して特殊なことではあり
ません。心の病について理解
し、地域社会で受け入れ、支
えていくことを考えてみませ
んか。

こころの病気は、ストレス、

こころの健康ひらく

欲求不満や対人関係のまずさ
など、まさに社会環境、日常
生活の中から生じています。
これからは、健康な社会生
活を営むための環境づくり、
少々のストレスに負けない、
たくましさこころのゆとり、
気分転換などこころの健康の
保持、増進が必要です。

また、こころの病気、なか
でも精神病は、治療技術の進
歩により、もはや不治の病で
はなくなってきました。そ

のため、最近では精神病の人
も入院期間が短くなり、でき
るだけ地域社会の中で生活し
ながら治療をする中々によし
なってきました。

しかし、まだまだ精神病に
対する一般の見方には、ひと
く片寄った見方があります。
精神障害の人々は職業につ
くことを含めて、もっと社会
参加を行なっていくことで、
リハビリテーションになり、
その人がよりよい人生を歩ん
でいく力となります。

同じ住民として、自分自身

のこころの健康に少しでも余
裕のある人は、その余裕を精
神的に涵んでいる人に向け
て下さい。一人ひとりの小
さなこころの余裕が、社会全
体の余裕となって、こころの
健康を保持し、向上につなが
っていきます。

共に生きて、暖かい交わり
を保障する村づくりの中で、
取り組んでいきませんか。
何か困った時は、できるだけ
早い時期に相談しましょう。
役場の保健課に、声をかけ
て下さい。

精神保健の専門相談窓口

◎五所川原保健所 (TEL 34-2108)

- ・毎月第2火曜日
午後1時～2時 **精神保健相談**
- ・毎月第3火曜日
午後1時～2時 **老人精神保健相談**

◎青森県立精神保健センター (青森市三内字沢部353の92)

- ・こころの電話相談
毎月 月曜日～金曜日 9:00～16:00
TEL 0177-87-3957
87-3958



お誕生

小寺 景士(胎元) 雅巳

ご結婚



こざびり編集室

十二月の編集を終え、「今年
の仕事もやっとなつたが、あ
とは楽である」と喜ぶのもつ
かの間、新年号の作業に追わ
れる今日、こころであります。
さて、広報を担当して早い
もので三年半になりました。
いつまで新聞づくりをやるん
だろうと考えたりもする昨今
でございますが、成長の跡も
やつつて見えないものです。Mく
んつくつて広報おもしろいな
あ「毎月楽しみだじゃ」って
言われたいですが、という
ことで四月号からは村内の話
題を「ニュースフラッシュ」と

- (三) 和 富士(相内)
- 村松 なおみ(横浜)
- (中) 村 博一(神奈川)
- 三 和 宏子(相内)
- 齊 藤 琢哉(胎元)
- 久 寺 田 有里(五所川原)
- 山 田 武人(三)
- 青 山 朱実(東三)
- 三 上 尊美(相内)
- (秋) 田 谷 巧礼(磯)
- 花 野 源吾(相内)
- 花 野 みのり(新潟)

おくやみ

葛 西 フサエ(胎元) 73歳

いう形でわかりやすくレイア
ウトしてみました。また、友
好町村である上ノ国町の話題
も毎月載せ、福祉計画や十三
湊遺跡の特集にも取り組んで
きました。九月号で掲載した
「精神コンサート感動をありが
とう」の記事までとはいか
なくても、広報に対するご意見
を全国各地からお待たしてい
ます。

来年早々には、県内の広報
紙のコンクールが入ります。
今年は、会場に足を踏み入れ
る足よりも重く、会場を出た
らもつと重かったのを覚えて
います。来年は、スキップし
て帰ってきたいよ！