



稚魚を放流する脇元小児童

願いは
込め

4月28日、十三・脇元両小学校児童がサケ稚魚の放流を体験しました。

磯松川に62万9千尾、十三湖に150万尾が放流され、参加した子ども達は「ちっちゃくてかわいい」などと言いながらも「大きくなって必ず帰ってくるんだよ」と祈りながらサケを放していました。



一日ドック

一日ドックは楽しい!?

仲間がいれば待ち時間も退屈せず楽しい会話で笑顔がいっぱい



身長伸びたかしら?

一日ドックは初日、桂川・

五月十七日から二十一日の五日間にわたり、村海洋センター体育館において、一日ドック(総合健診)が行われました。これは、昨年まで、検査項目ごとに受診日がわかれていて、多い人としては三日間もかかっていたのを、たった一日(男性は半日)で検査できるというものです。

村では「一日ドック」のほりを村内約二十カ所に設置するなど、早くからPR活動につとめ、対象者千三百人のうち、五十六%に当たる七百三十人(前年より約二百人増)が健康チェックを受けるという好評を得ました。

県総合健診センターの看護婦、技師らの指示に従い肺ガン検診、胃ガン・大腸ガン検診、基本健診、乳ガン・子宮ガン検診が無事に行われ、受診者は、ひとまずホッとしていた様子でした。

成人病をはじめとする病気を早期に発見し、また、各日の健康状態をチェックするこの健診は、来年からも「一日ドック」として行われる予定です。

大好評!!

村民七百三十人が受診

太田地区、十八日は相内地区と行われ、以後、磯松・臨元地区、十三地区、二十一日の最終日には寿健診が実施され、村民は朝早くから会場に足を運んでいました。



血圧上がってないかしら...



採血だって痛くない



バリウムも一気にいきます



くまちゃんもPR活動に一役



食生活改善推進員による食事サービス



先生!大丈夫でしょ!?

地域沿岸を守る

市浦地区沿岸防犯協力会を設立

五月十二日、役場あすなろホールにおいて、市浦地区沿岸防犯設立総会が開催されました。

これは、金木警察署が事務局となり「警察に対する協力体制を確立し、沿岸における地域防犯に努めること」を目的に、会員を含む二十人が出席して行われたものです。

総会では、岡田信逸金木警察署長が「近年、中国人の大量密入など海岸犯罪が続出し、

沿岸住民が危機感をもっている」と、本会設立の主旨を説明し、続いて、村内タナンド経営者、タクレー業者などを含む会員の中から、工藤誠一郎市浦村助役を会長に、高田竹正十三漁協理事を副会長に選任しました。

その後、沿岸実地踏査や洋上視察等の平成五年度事業計画が話し合わせ、会員は、沿岸防犯の理解を深めています。



設立総会の様子

市浦牛が放牧される 半年間、大地ではぐくむ



検査を待つ市浦牛

五月十二、十三日の二日間、村営牧場四カ所での牛の放牧が行われ、四百二十三頭の市浦牛が元気に牧場へ駆け出し、いました。

冬期間、狭い牛舎で過ごしてきた市浦牛は、子防接種や登録検査が終わると、広々とした牧場に気分もスツキリ様子で、大地を駆け回っていたのが印象的でした。

十月いっぱいまでは、村営岩井、脇元、古願、実取の四地区の牧場で、牧草を食べたり、じゅれあったり、「モーモー」と悠々と鳴き声を響かせることでしょう。

7フォトスケッチ

50枚凧をお披露目

市浦津軽風愛好会(三浦義照会長)では、50枚凧を製作し、みどりの日の四月二十九日、お披露目されました。製作期間は約一カ月で、大きさにしてタタミ五畳分あるそうです。



市浦中で防災訓練

四月二十八日、市浦中学校で防災訓練が行われました。市浦消防署の協力を得て、実際に消火器を使って消火訓練等の等、子ども達の方が「に備えて大丈夫か?」といったところでした。



行政相談を ご利用ください

総務庁は、本村の行政相談委員に白川行雄氏(相内地区)を四月一日付けで委嘱しました。任期は二年間です。

わたしたちの日常生活で、行政が行う仕事について苦情や要望、意見があったとき、もっとも身近な相談相手になるのが、行政相談委員です。相談は無料です。口頭や電話、手紙でもかまいません。内容は行政に関するものであればどんなことでもよく、相談を受ける行政相談委員は、秘密を守って親切にお話しすることになっていきます。

また同時に、受けた相談はそれぞれその事例や、寄せられた意見などの後の行政運営に生かすという大切な役割も担っています。

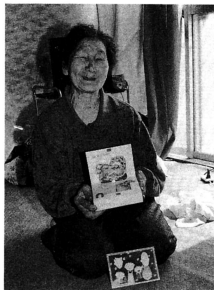
どうぞお気軽にご利用ください。(電話六二一七八)



白川 行雄氏

社会福祉協議会だより
たんじょう日に

素敵なプレゼント



石岡さんもこのようにニコッリ

市浦村社会福祉協議会では、五月からヘルパ―派遣世帯を対象として、たんじょう日に、プレゼントサービスを行っています。大変喜ばれていきます。

これは、村ヘルパ―の皆さんが「一人暮らしではせつかつくたんじょう日も、誰も祝ってくれない。それならば私たちが」と考え出したもので、ネーミングは、おふるタイム。石けんとタオルをイラスト入りの手づくりの箱詰めにし、聞くか絵が飛び出すビジュアル箱風。これには、贈られたおじいちゃん、おばあちゃんも笑いが止まらず、たち

まら上機嫌。これこそ真心がこもったプレゼントといった感じ。また、これからもヘルパ―の皆さんと仲良くね」と、家族団らんのにぎやかな様子が描かれたメッセージカードも大変好評を得ており、一年間続けられる予定です。

五月十日に、七十九歳のたんじょう日を迎えた石岡ツヨさん(雲見、臨元地区)の話「年とつてくれば、自分のたんじょう日も忘れがち。今日もらって思い出しました。祝ってもらって、うれしいですね」

はじめまして

地域に密着した医療を



市浦診療所長

松山 淳

四月より、診療所勤務となりました。自治医科大学卒業後、県病、百石病院、六戸病院を経て、初めての診療所勤務

気軽にお立寄りを



相内警察官駐在所
相内警察署

竹浪 秀治

このたびの異動で、黒石市からきました。出身地は鶴田町。家族は、妻と小学生の長男だけ。それ

最善の努力を



十三警察官駐在所
金木警察署

葛西 俊郎

このたびの異動で、金木警察署から赴任してきました。駐在所勤務は、十年警察官をしてきて初めてです。

務です。出身は八戸市であり、趣味は海釣りです。これから暖かくなると、十三湖、小泊方面で釣りができるかと思うと、今から楽しみです。内科、小児科の外、お年寄りの大好きです。胃カメラも得意分野です。住民の皆さん、どんどん検査を受けてください。こちらに来て、まだ二ヶ月しか経っていませんが、住

民の皆さんも思ってくれ、大変居心地良く仕事をさせていたいております。六月に結婚予定ですが、野球、バドミントン等、早く地域にも積極的に参加し、早く地域に溶け込み、地域に密着した医療をやっていきなさいと思います。病気以外でも、体についての悩みなどありましたら、お気軽に相談して下さい。

と番犬が一匹いますが、見知らぬ人にもしっぽを振る愛きょうのある弱虫柴犬です。安心して、お気軽にお立寄り下さい。

赴任してきて二ヶ月余り、子どもたちのあいさつの良さはびびりしています。警察官になって、今年でちょうど二十年目。又、相内駐在所も設置五十年目の節目の年でもあり、皆さんのご協力ですべて一生懸命頑張るつもりです。よろしくお願ひします。

趣味は、山菜採り。早速、当地のタラノメ、山ワラビ等をこらそうになりました。スポーツでは、スキーを少々やります。村内にもスキー場があると聞いて、今から楽しみです。

力ではなく、地域住民のあたたかい協力があったからこそ成り立つものです。体は一人一倍大きく微力な私ですが、これからは、市浦村のために最善の努力をさせていただきますので、村民のみならず、あなたのご協力をお願いいたします。

青森警察署二年、機動隊二年、蟹田警察署五年、金木警察署在地派出所一年と、ほとんどが警察署内における勤務です。しかし、警察官の仕事は、犯罪や事件・事故の防止、地域住民の平穏な生活の確保であり、時・場所・人が変わっても仕事の内容は同じです。我々の仕事は、警察官だけ

民の皆さんも思ってくれ、大変居心地良く仕事をさせていたっております。六月に結婚予定ですが、野球、バドミントン等、早く地域にも積極的に参加し、早く地域に溶け込み、地域に密着した医療をやっていきなさいと思います。病気以外でも、体についての悩みなどありましたら、お気軽に相談して下さい。

村民のひろば

悠遊自適



十三地区
宮崎五三郎さん(90)

今回登場する宮崎さんは、商売歴70年の「商業の達人」です。

10年前に妻を亡くしてから、ひとりで宮崎商店をまもり続け、現在はタバコ、くすり等を販売しています。それでも、若い頃はバリバリ仕事をし、今というデパートのようなお店だったと語ってくれました。宮崎さんに、元気で長生きの秘けつは？とたずねると、タイトルのとおり「悠々自適に、勝手気ままに生きてきたから」と答えてくれました。

今は大相撲の星取りが趣味で、多い時には17、18点も取るそうです。人と会って話をするのが大好きで、一度元気なおじいちゃんのいる宮崎商店をたずねてみてはいかがでしょうか。

ヤングクラブ

若い力で村に活気を

★勤務先は

㈱アオモリトム。車力村にあります。



相内地区
高田 治子さん(21)

★趣味は

春先の岩木スカイラインをドライブするのが好き。料理するのも好きで、一番得意なのは肉じゃがかな。

★村に望むことは

中の島ブリッジパーク等を利用したイベントが欲しい。

★尊敬する人は

パパ。あたたかい感じがステキ。

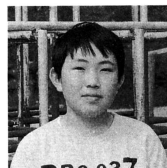
★好きな男性のタイプは

いつもはふざけていても、かんじんな時はビシッとしているような頼もしい人。

治子さんは、元気でカゲキワなまさに現代っ子。でも、家にいるのが好きで、友達との長電話はやめられないとか。そんな彼女も、やっぱり地元で働ける場所があれば働きたいと言っていました。この日は、夜で小雨の中の撮影でしたが、素敵な笑顔がありました。

ほくのゆめわたしのゆめ

健康が一番



太田小6年
武田 直薫くん

ほくの夢は、病気を治して、もうかからないようにすることです。

ほくは、保育所の時から鼻が悪くていつも五所川原市の病院へ行っていました。でも、その鼻はよくならないでとても困りました。そのうちに保育所を卒園して小学校へ入りました。小学校へ入ってもまだ鼻は治りませんでした。

六年生になってから三回目の通院の時、先生が「うん、だいぶよくなった。もうちょっと薬を飲んで、うがいをしっかりやっついていけばいいぞ」と言いました。そのとき、ほくは「やった。もうちょっとで治せるんだ」と思いました。でも、もしかしたらまた悪くなるかもしれないので、これからも気をつけていきたいと思っています。

アメリカ視察記 ④ 農業問題を探る

市浦村長 高松隆三

日本農業の曲り角といわれ
て久しいが、後継者不足、経
営規模拡大の困難性、進まな
い農地流動化、種性的な生産
過剰など何一つとして解決
されていない日本農業は、ア
メリカのコメ市場解放という
圧力を受ける前に、既に国内
の他の産業に負けてしまった。
協力が他産業のみならず、国
際的にも競争力を持つために

は生産性を上げ、競争力を持
たなければならない。そうし
た時代は遠からず来ると思う
。これは「日本に脅威をあた
えているアメリカの稲作を実
践し、体験を通して国際競争
力のあるアメリカ農業の秘密
を探てみたい」。そう考えて
平成元年の夏にカリフォルニ
アでコメづくりをはじめると
なしたと、田牧一郎氏はそ

の動機を語ってくれました。
日本政府はウルグアイ・ラ
ウンドの農業交渉において、
コメのような基礎的食料につ
いては、関税化の例外扱いと
するよう強く求めていたけれ
ども、カリフォルニアの農業
業界では日本のコメ市場の開
放は間近だし、当然だと信じ
切っているようです。

コメと畜産（乳牛育成）と
野菜を生産し、カリフォルニ
ア州の農業施策や関連情報に
も詳しく、同州の青年農業者
協会の理事長も務めたことの
あるマニエル・マサ氏（51
歳）は、今までに会った日本
人見学者はみんなカリフォル
ニアのコメはおいしいと言っ
ており、このことは日本人は
カリフォルニアのコメを食べ
ることの証明であると指摘し、
さらにアメリカ産のコメが日
本のコメに比べて低価格であ
ることもコメの需要を大きく
するだろうとも語っていました。

しかし、日本のコメ市場が
開放されても高関税と障壁が
あるうえ、東南アジア産のコ
メはアメリカのコメよりもま
だ安いので、この市場での競
争は激しいものになるかも知
れないと悲観的な見方も示し、
日本が政府がコメに高関税を適
用することは真の市場開放に
はならない。それが日本の製
り方なら、アメリカも日本の
電気製品や自動車にも同じ
方法で高関税をかけるべきだ
と意気込んでいました。全て
は何も日本のコメ市場の今
の解放を望んでいるのではな
く、せいぜい二%から三%あ
れば良いのだとも付け加えて
おられました。

その機が平成三年の夏に來
日した時の印象として、アメ
リカでは特定の地域だけで
か稲作は行われていないのに
日本の稲作はすべての日本人
や当り社会にとっては、こ
く当たり前のことであることを
自覚させられました。しかし、
日本の農業の規模はカリフォ
ルニアでは裏庭での片手間の
家庭菜園のそれより小さなも
のであるが、それでも日本では
充分生計を立てることができ
る中堅農家だと聞かされビッ
タリしました。そして、この
ように小規模だと近代的な技
術が使いにくく、多面性にも
欠けるのではないかと思いま



田牧農場にて、蓬田村長（元県農林部副参事）と市浦村長（右）

しかし、日本のコメ市場が
開放されても高関税と障壁が
あるうえ、東南アジア産のコ
メはアメリカのコメよりもま
だ安いので、この市場での競
争は激しいものになるかも知
れないと悲観的な見方も示し、
日本が政府がコメに高関税を適
用することは真の市場開放に
はならない。それが日本の製
り方なら、アメリカも日本の
電気製品や自動車にも同じ
方法で高関税をかけるべきだ
と意気込んでいました。全て
は何も日本のコメ市場の今
の解放を望んでいるのではな
く、せいぜい二%から三%あ
れば良いのだとも付け加えて
おられました。

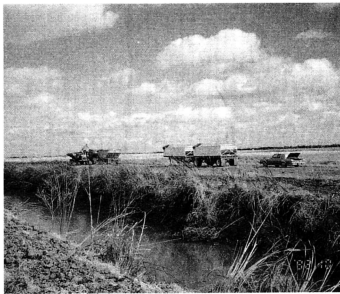
多くの日本の農家が農業のラ
イフスタイルを守るために副
業（兼業）を持つているのを
見ても、やはり隣接する農地
を集め、大きな営農単位にす
れば機械の効率的な稼働と生
産コストの低減をはかること
ができると思っ。日本農業も
そろそろ経営規模を拡大する
時期にきているのではないかと
熱っぽく語ってくれました。

日本にはあまりなじみのない
団体であります。
この団体は、アメリカ国内
および海外で、アメリカ産の
コメ市場の開拓のため、生産
者と精米業者によって設立さ
れた非営利団体であります。
その資金の大部分は、カリ
フォルニア州、ルイジアナ州
アイカンスアス、ミシシッピ
州、ミズリー州、テキサス
州など六州のコメ生産者と精
米業者の出資によって運営され、
各州に下部組織をもっており、
この組織によって決定された
プログラムは州法として成立
し、すべての生産者と関係者
づけれられることになっていま

す。



年間1,500トンの処理能力をもつ田牧さんの精米所に向かう



広大な水田と農業用水路

カリフォルニア州の 二つのコメの組織

① ライス・リサーチ・ボード (コメ研究委員会)
カリフォルニア州で栽培されるすべてのコメに一〇〇ポンド当り(約四十五短)五セントの割当金が課せられ、コメを買い付ける精米業者がこの割当金を生産者から徴収し、この委員会に送金することになっています。

金として活用されることになっており、同州のコメ研究財団、大学、農業改良普及所、アメリカライスカウンシルおよびカリフォルニアのコメ業界に貢献している多くのプロジェクト等に交付されております。

② プロモーションボード (カリフォルニア米振興委員会)
カリフォルニア州の精米業者によって昭和五十九年に五年間の時限立法でつくられたものですが、平成元年(一九九〇年)に五年間延長されています。

これはカリフォルニア米の広告、販売促進を目的として組織されたものであり、精米業者はその精米数量によって割当金を納付することになっており、この二つの団体はアメリカライスカウンシルを通してアメリカ農務省や各国外使館に駐在している農務官とともに、アメリカ産のコメの消費拡大のための広告宣伝や政治活動をしているわけであり

収穫後のコメの流れはどうなるのか

水田で収穫された稲は約二十三日の水分がありますが、これを長期開穂の状態では保存するために水分を十三%まで落さなければならぬわけであり、水田から生収が乾燥所に搬入されるまで、サンプリングが行われ、搬入数量、品種、生産者名、水分、搬入者名等がサンプリングされた根に添付されることになっています。これは日本のカントリーエレベーター、あるいは大型のライスセンターと同じように品種毎に大きな乾燥機やビンに入れてしまい、生産者ごとの個別管理はしないのが通例になっているようであり

ます。

① 三十m位の高さから根を一時間程度かけて落下させながら風をあて、それを適当な水分になるまで繰り返す。

② サイロの中に根を入れ、攪拌しながらサイロの底の部分から温風を入れる。

③ 型倉庫の中に根をバラ積みにし、床を走らせたダクトから温風をあてる。いずれの方法も一長一短があるが①の方法が一般的であるそうである。



④ 乾燥機で乾燥させる。⑤ 乾燥機で乾燥させた根はサイロに積み入れ、そのまま保管される。⑥ サイロの中の根を攪拌しながらサイロの底の部分から温風を入れる。

⑦ 精米会社に売り渡された根は順次保管倉庫から精米所に運びこまれ、製品である「白米」に加工して出荷されることになっていきます。

この時すでに精米会社は生

コメ生産作業分担 (概念図)



産者と根の売買契約を結んでおり、通常精米歩留り証明書が出た時点で手付け金を支払い、残金は数回に分けて支払われることになっています。

いうシステムになっています。

情報をお寄せください

おしらせ

役場の電話は62-2111



市浦村の人口と世帯数

平成5.5.1現在

大字名	前月人口	人口	世帯数
相内	1,358	1,360	415
桂川	80	79	23
太田	298	301	93
脇元	599	594	203
磯松	334	334	114
十三	816	824	256
計	3,485	3,492	1,104

年金コーナー**加入期間中に保険料の掛け忘れはありませんか**

◆保険料を未納にしている方へ

保険料を未納にしている期間は、受給資格期間に算入されません。保険料の効力は2年です。2年以内の加入期間に未納がある場合は、すぐ納付するようにしましょう。

◆保険料を免除された期間のある方へ

保険料を免除された期間は、10年前まで追納することができます。追納しますと老齢基礎年金の額はその分増額されます。

追納する額は、免除を受けた当時納めることになっていた保険料の額に利子相当分の加算額を加えた額になります。(ただし、昭和61年3月分までを追納するときは、加算額はありませぬ。)

6月30日は自動車税の納期限です

最寄りの銀行、信用金庫、信用組合、農業協同組合または郵便局から納めてください。

納税通知書の一枚目は納税証明書になりますので、自動車検査証と一緒に大切に保管してください。※納税貯蓄組合に加入している方は、組合を通じて納めましょう。

お問い合わせは、五所川原県税事務所(☎34-2111)までお気軽にどうぞ。

**ご協力お願いします
登録統計調査員を募集**

統計調査には、国勢調査、事業所統計調査、農林業センサス等があり、調査員の方が何い、ご協力いただいたことがあると思います。

これらの調査は、行政施策の企画・立案や効果の測定などの資料として活用され、また、広く民間

にも利用されるなど極めて重要な役割を果たしています。もちろん、統計調査員には、各調査ごとに「調査員手当」とよばれる報酬が支払われます。

そこで、皆さんの理解と協力のもとに登録統計調査員を募集します。地域のことをわかりつつ、地域の人と交流を深めて、調査員として活躍してみませんか。

申し込み及び詳しいことは、役場広報企画係までお気軽にご連絡ください。

6月 入梅

気温・湿度に注意しましょう
(財)東北電気保安協会

**県内の交通事故概況**

4月		累計	死者のうち	青森県交通対策協議会	
発生	546 (518)	2,204 (2,197)		飲酒運転による死者	7
死者	11 (12)	36 (31)	高年齢者の死者	9	0
傷者	649 (614)	2,665 (2,648)	シートベルト着用義務違反(着けなければならぬ人)	15	0
			非着用者(着けていなかった人)	15	0
			着けていれば助かったと思われる人	4	6

()内は前年。累計は1月から

無料**交通事故
ご相談**

●電話のご相談もお受けします ☎0177-22-1025(直通)

相談日：月曜から金曜午前9時半～12時

午後1時～4時40分(祝祭日を除く)

◎専門の相談員が親身になってご相談に応じます

◎弁護士相談日：毎月第4水曜日午後1時～4時

社団法人 日本損害保険協会

青森自動車保険請求相談センター

青森市堤町2-17日産大災青森ビル4階(青森文化会館向い)青森県事務所内☎0177-76-4391



▶73◀

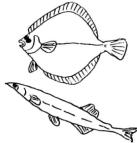
生かしていますか？

「役に立つ痴呆性老人の介護読本」

年寄りも予防対策に努めるようにしましょう。

予防対策

人間の脳細胞は、約一四〇億個あり、二十歳代ぐいからどんどん減り始めます。その数は一日に約十萬個。九十歳では二十歳代の半分くらいに減ってしまいうらんです。高齢化社会を迎え、ボケの患者が増えてきています。その中でも女性の割合が高いようです。これには、女性のほうが男性より長命であることも関係しているようです。



第一條：バランスのとれた食生活を心がけよう。魚に含めるDHAというものが知能成分として働き、予防に役立つという情報があります。

第二條：動かない、働かないはボケのもと。歩いて大脳に刺激を与えよう。また、指を使うことは脳への栄養剤。

第三條：積極的に人と交流しよう。会話はあごを動かし、脳の血液循環をよくします。

第四條：何事にも情熱をもつようにしましょう。意欲が脳の活性化に役立ちます。



第五條：機会あることに健康診断を受けよう。一日ドックは終了しましたが、その他にも体調にあわせて受診しましょう。

第六條：時間を無駄にしないようにしよう。テレビの見過ぎは脳の刺激に役立ちません。お酒の飲みすぎや寝不足は脳に疲労を与えます。

第七條：第一から第六条までの努力を怠らないようにしましょう。これが一番大切

介護対策

家族のちでボケてしまった方がいたら、次にあげる介護のポイントを心掛けてみよう。

- ◆ボケの始まりに気づいたら専門医の診察を受けさせることがまず必要です。
- ◆介護の実態
 - 一、歩き回る(徘徊)
 - 二、ふだんから戸外に連れだす。
 - 三、迷子札をぬいつける。
 - 四、近所の人に一声かけてもらいようにする。
 - 五、居心地のよい家庭環境を。
 - 六、しるかる。
 - 七、しるかる、要求に応える。
 - 八、品物を置く場所を一定に。
 - 九、危険なものを取り除く。
 - 十、夜寝ない。
 - 十一、運動不足を解消する。
 - 十二、寝る前に入浴させる。
 - 十三、夜中に起き出しても騒がないうようにする。
 - 十四、便をいじる。
 - 十五、四、便をいじる。
 - 十六、四、便をいじる。
 - 十七、四、便をいじる。
 - 十八、●清潔に気持がいいを思い



家族のちでボケてしまった方がいたら、次にあげる介護のポイントを心掛けてみよう。

- ◆ボケの始まりに気づいたら専門医の診察を受けさせることがまず必要です。
- ◆介護の実態
 - 一、歩き回る(徘徊)
 - 二、ふだんから戸外に連れだす。
 - 三、迷子札をぬいつける。
 - 四、近所の人に一声かけてもらいようにする。
 - 五、居心地のよい家庭環境を。
 - 六、しるかる。
 - 七、しるかる、要求に応える。
 - 八、品物を置く場所を一定に。
 - 九、危険なものを取り除く。
 - 十、夜寝ない。
 - 十一、運動不足を解消する。
 - 十二、寝る前に入浴させる。
 - 十三、夜中に起き出しても騒がないうようにする。
 - 十四、便をいじる。
 - 十五、四、便をいじる。
 - 十六、四、便をいじる。
 - 十七、四、便をいじる。
 - 十八、●清潔に気持がいいを思い

窓の戸籍

今月号の「村誌のひろば」(巻頭)で紹介された宮崎五三郎さんは、六月十四日午後五時三分、急性心不全のため急逝いたしました。取材した五月十一日は、元氣いっぱいいろいろな話を聞かせてもらいましたが心から哀悼をお祈りいたします。

先日「役に立つ痴呆性老人の介護読本」が毎戸に配布されました。ボケ(痴呆)について詳しく内容が説明されています。活用して、生きがいと健康づくりにも努めましょう。

四月号の「新生年を紹介いたします」コーナーで、小川祐司(ひろしくん)が、小川祐治(こうじくんと)となっていました。訂正しておわびします。

おくやみ

- 三 和 夕ヨ (相内 82歳)
- 齊 藤 シシミ (脇元 83歳)
- ◆ ◆ ◆
- 四月号の「新生年を紹介いたします」コーナーで、小川祐司(ひろしくん)が、小川祐治(こうじくんと)となっていました。訂正しておわびします。

お誕生
お結婚
九山 早紀(太田) 正喜
山本 金美(中里)
中村 輝子(蟹元)
種村 克彦(蟹田)
富坂 優子(磯松)
金田 広行(弘前)
石岡 祐子(脇元)
成田 義満(脇元)
奈良 道子(太田)
奈良 敬(太田)
岡 陽子(愛媛)