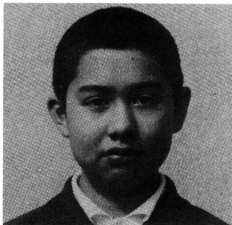




おばあちゃん
からの
ひとこと

幸久は手がきょうで、細かい物は何んでも作ります。先日しやくを作ってくれたので、さっそく陶芸室へ持って行き、みんなで使っています。女の子3人の中で育ったせいか、とてもやさしく、思いやりのある子です。



竹谷 幸久
(脇元小・6年)

今月の主な記事

総合落成式.....	2
太田小新築.....	3
4年間の工事総決算.....	4~5
診療所で機械器具を充実.....	6
老人寿大学で主張大会.....	7
歴史漫歩.....	8
おしらせ.....	9
健康へのみち 戸籍の窓.....	10

「このおみくじ、うちのおばあちゃんは、家族の中で一番健康ですから、家族みんなのためにも、いつまでも長生きしてほしいです。」

「このおみくじ、うちのおばあちゃんは、家族の中で一番健康ですから、家族みんなのためにも、いつまでも長生きしてほしいです。」

健康なおばあちゃん

うちのおばあちゃんは、六年前に腸の大手術をしました。その頃は、すごく弱々しくなったのですが、今ではとても元気になりました。

その一つとして、毎日のように「老人生きがいセンター」に行つて、湯のみ茶わんや、どんぶりを作つたり、ほかの人と話をするの

が楽しめだからです。センターから帰つてくると、「焼き物作るに、粘土こねぐるほんで

体いだてや」と、きまつて言うので、そんな時は、ぼくが「おばあちゃん、かたたい

でける」と言つて、たまにがたをたたいてあげると、「わい、きもちいいじや」と言

います。おばあちゃんは、自分で作つた焼物を、喜んでもちってくれる人がいるので、それも楽しんで作っています。

一つめは、早寝をしているおばあちゃん

は、ぼくたちがカゼをひいても、けつりしていません。このことは、ぼくも感心して聞いています。

完成工事件数**95件**

昭和58年度から

総合落成式

昭和61年まで

総工事費約**16億円**

むらおこし重点に

拠点施設が整備

昭和五十八年度から昭和六十一年十二月までに完工した村事業の総合落成式は、二月二十日村コミュニティセンターで行いました。

式典には、来賓の県議会議員、工事関係者ら百五十人が出席し、

三重實村長が、「住民福祉とむらおこしを重点として、各種事業に努力してきました。特に過疎解消に経済基盤の底上げを図るための施策を実施したが、

今後は施設の高効率利用を図る主要事業としては、五十八年度に産業振興センター(村単独)、五十九年度は山村広場整備、十三湖中の島遊歩道橋、六十年度は安東文化のふるさとづくり、福島城跡、唐川城跡、大沼公園整備(県単独補助)、六十一年度は木材工業センター、農水産加工センター、太田小学校舎などがあり、完工件数は九十五件、総工事費は約十六億円となりました。



総合落成式には工事関係者ら約150人が出席しました。



工事の完成を祝い乾杯



工事関係者へ感謝状を贈呈



太田小新築完成

ヒバ校舎でぬくもり教育

木材校舎でぬくもり教育を
めざす文部省の第一号の事業
認定を受けた太田小学校校舎
は、総事業費一、一、三五五十

円を投じて完成、同校の全児
童二十名は三学期から新校舎
で授業を再開している。



太田小学校校舎増改築 工事費 111,355千円 木造平屋建 645.54㎡

地域の活性化をめざして



工事費 27,110千円 木造2階建 320.78㎡

昭和六十年度に、国土庁が
スタートさせた山村地域資源
高度活用促進モデル事業の指
定を受け、木材工芸センター
と農水産加工センターを完成
させた。



工事費 36,500千円 木造平屋建 379.26㎡

大沼では、春から秋にかけ
て、ヨット、カヌー、カッタ
ー等海洋性スポーツが行われ、
青少年の健全育成に役立って
いる。また大沼周辺岩井牧場
には市浦牛(黒毛和種)が放
牧され、牧歌的たぐすまいを
みせている。



弥生の橋 L-12m W1.5m



縄文の橋 L=70m W1.5m 階段式の不橋である

4年間の 総決算

昭和五十八年度から六十八年十二月まで完工した主な工事費は、約十六億円ですが、去る三月十日議決された昭和六十八年度の市浦村一般会計予算は十五億九千八百万円。

この四年間では、市浦村の約一年分の予算額を各種事業に投入したことになります。四年間で完工した主な工事名をお知らせします。



▲唐川展望台

- 山王坊ため池整備工事
ため池1ヵ所 堤体工一式
流入工一式 取水工一式
- 湯の沢ため池整備工事
ため池1ヵ所 堰体工一式
底桶工一式 余水吐一式
- 中の島園地整備工事
盛土 8,930㎡ (浚渫盛土)
総工事費 376,174円

昭和60年度の事業実績

- 吉野線道路舗装新設工事1工区
L=660m W=6.0m
A=3,960㎡
- 吉野線道路舗装新設工事2工区
L=238m W=6.0m
A=1,465㎡
- 岩井団地造成工事
道路 W=5.0m L=160m
W=9.0m L=105m
造成面積 8,400㎡ 水道管 380m
- 相内小学校線学道改良工事1工区
L=251m 排水工=502m
路盤工 A=1,297㎡
- 相内小学校線学道改良工事2工区
L=352m 排水工=758m
路盤工 A=1,856㎡
- 大沼遊歩道新設工事1工区
橋梁1基 L=70m
W=1.5m
- 大沼遊歩道新設工事2工区
歩道 L=1,487m W=1.5m
駐車場1ヵ所 A=1,617㎡
- 大沼遊歩道新設工事3工区
歩道 L=942m W=1.5m
橋梁 L=12m W=1.5m
- 小規模漁場造成工事
(漁礁ブロック製作)
Mブロック49コ

- 産業振興センター新築工事
木造平屋建カラートタン葺
1棟 495.2㎡
- 大沼ため池災害復旧工事
ため池1ヵ所 L=290m (ゴム
シート張り)
堰体工一式 余水吐工一式
取水工一式 漏水防止工一式
底桶工一式 堅桶工一式
総工事費 360,134円

昭和59年度の事業実績

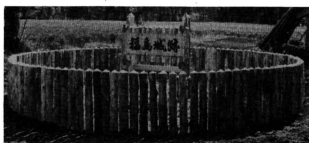
- 中の島遊歩道橋架設工事
橋梁 L=250m W=40m
取付道 68.9m W=4m
- 岩井団地9号線道路改良工事1工区
L=2,620m W=8m
排水工 L=524m
- 市浦村産業振興センター増築工事
木造平屋建カラートタン葺1棟
A=647.06㎡
- 吉野線道路舗装新設工事
L=700m W=6.0~11.5m
A=4,453㎡
- 四ツ滝川災害復旧工事
L=83m
積ブロック A=429㎡
- 山村広場施設(東屋等)整備工事
東屋1棟・便所1棟
水飲み場1ヵ所
- 公営住宅新築工事
木造平屋建カラートタン葺 2棟
1棟 68.5㎡
- 山村広場施設整備工事
(テニスコート舗装)
テニスコート舗装工一式
造園工一式
境界ブロック工 327.5㎡
歩道工 1,044㎡

昭和58年度の事業実績

- 吉野線道路改良工事
道路 L=549m W=6m
路盤工 三層仕上厚 0.5m
- 蜂ヶ沢・十三線道路舗装工事
道路 L=245m W=3.4m~6m
A=1,494㎡
舗装 二層仕上厚 0.07m
- 磯野ため池整備工事
ため池1ヵ所 堰体工
合成ゴムシート L=173m
- 山村広場施設整備工事
広場施設 9,888.3㎡
公衆便所 木造平屋建カラート
タン葺 1棟 9.55㎡
- 相内橋梁災害復旧工事
橋梁1ヵ所復旧
L=9m W=3m
- 大沼ため池用水路災害復旧工事
用水路 L=442m
フェリウム H=1.8m~1.2m
L=442m
- 山村広場施設整備付帯工事
側溝 L=29m
駐車場 A=945㎡
- 十三湖中の島遊歩道橋架設工事
仮設道一式 上部工桁製作一式
下部工一式 PCパイプ打ち込み
21基
- 公営住宅新築工事
木造平屋建カラートタン葺 2棟
1棟 68.58㎡
- スポーツ広場施設整備工事
テニスコート A=1,998㎡
多目的コート A=1,450㎡
- 簡易水道災害復旧工事
浅井戸1井 浄水場1棟
配水管一式



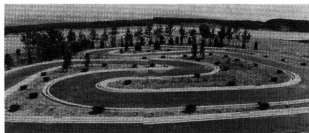
▲十三湖中の島遊歩道橋



▲福島城跡本丸標柱木構



▲ローラースケート場



▲ゴーカート場

- 太田小学校校舎増改築工事
木造平屋建カラートタン葺
1棟 645.54㎡
給食棟木造 167.08㎡
便所改修木造 19.44㎡
渡り廊下鉄骨耐火 19.11㎡
- 市浦中学校改修工事
教室改修工事・普通教室10室・職員室1室 便所改修工事3ヵ所
階段改修工事2ヵ所
結排水衛生工事一式
靴洗改修工事2ヵ所
- 公衆便所新築工事
木造平屋建アスファルトシングル葺 1棟 30.06㎡
- 市浦村教員宿舍新築工事
木造平屋建カラートタン葺
1棟 65.42㎡
- 医師住宅新築工事
木造平屋建カラートタン葺
1棟 143.26㎡
- 公営住宅新築工事
木造平屋建カラートタン葺
1棟 68.58㎡×2戸
- 山王坊観光施設整備工事
木道その1 L=48m W=1.2m
その2 L=86m W=1.2m
遊歩道 L=130m W=2.5m
駐車場 400㎡ T=15cm
- 市浦村木材工芸センター新築工事
木造平屋建カラートタン葺
1棟 379.26㎡
- 四阿新築工事
木造平屋建アスファルトシングル葺 1棟 29.16㎡
- 基幹集落センター改修工事
鉄骨平屋建 増築面積 32.4㎡
総工事費 382,355円

- 中の島園地整備工事
(ローラースケート場)
ローラースケート場
1周 100m W=6.0m
アスファルト舗装仕上げ造園工一式
- 中の島園地整備工事
(交通広場)
交通広場一周 250m W=5.0m
アスファルト舗装仕上げ植樹工一式
- 中の島園地整備工事
(取納庫)
軽量鉄骨造1棟 38.88㎡
総工事費 480,539円

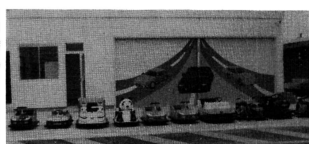
昭和61年度の事業実績

- 小規模漁場改良造成工事
(魚礁ブロック製作)
ブロック製作 250個
- 小規模漁場改良造成工事
(魚礁ブロック投入)
漁場造成 A=22,800㎡
ブロック投入 250個
- 農水産加工センター新築工事
木造2階建亜鉛引鋼板葺
1棟 A=320.78㎡
- 十三湖中の島駐車場新設工事
下層路盤工 直径40mm以下
A=4,034㎡
- 市浦地区さけ・ます増殖施設整備工事
飼育地一式 取水工一式
導水路施設一式
- 岩井団地9号線舗装新設工事
舗装施設 L=400m W=8.0m
A=3,470㎡
路盤工 3,470㎡ T=5cm
舗装工 3,470㎡ T=7cm 2層
交通安全施設工 1,000m

- MMブロック54コ
三脚ブロック54コ
台形ブロック46コ
小規模漁場造成工事
(魚礁ブロック投入)
造成面積 19,200㎡
投石 3,700㎡
- 中の島園地整備工事
面積 28,508㎡
盛土 35,369㎡
- 唐川城跡整備工事
道路 L=340m W=3.0m
橋梁 4ヵ所
- ため池整備工事
堤体工一式
余水吐工一式
- 公営住宅新築工事
木造平屋建カラートタン葺
68.58㎡×2戸
- 公衆便所新築工事
木造カラーベスト葺
平屋建 32.4㎡ 1棟
- 四阿新築工事
木造カラーベスト葺
平屋建 50㎡ 1戸
- 市浦村木材工芸センター新築工事
木造平屋建カラートタン葺 1棟
379.26㎡ (60~61年度)
- 市浦村簡易水道施設改良工事
浄水施設一式 ろ過ポンプ築造
浄水設備工一式
- 磯松線配水管布設工事
DCIP 直径100mm
L=927m
- 脳元診療所新築工事
木造シングル葺平屋建
1棟 112.3216㎡



▲中の島公衆便所



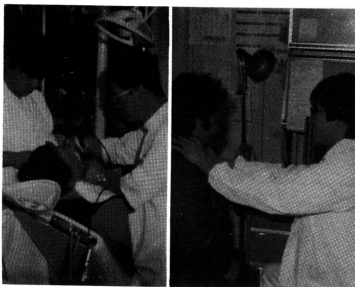
▲ゴーカート収納庫

市浦診療所で

医療機械器具を充実

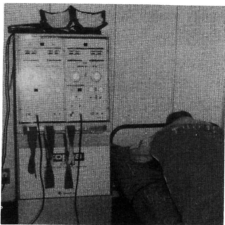
治療や検査に威力を発揮

市浦診療所ではいま、松岡史彦医師、浅理克己歯科医師が、地域医療に取り組んでいます。村では、診療施設や医療機械器具の整備充実を図り、医療サービスに努めるため昭和六十一年度の事業として「低周波治療器」、歯科用「パラマX線装置」、歯科用フィルム自動現像機」等を購入



市浦診療所で診療に当たる松岡医師(右)と浅理歯科医師(左)

低周波治療器



数種類のパターによる低周波刺激は、痛覚域値を高める作用があるとされています。五十肩、慢性腰痛、関節痛などの重苦しい痛みから尿管結石などの激しい痛みまで、幅広い疼痛緩和を目的としての使用が可能です。

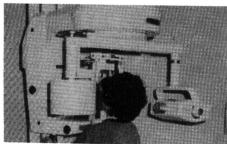
いままでは、歯科標準型を十枚または、十二枚の撮影が必要であったが、この装置によって一回の撮影で済み、X線の被曝量も軽減されました。歯科領域において広域診断法として、これからの診療に大きな効果をもたらします。

歯科用

パラマX線装置

顎関節、上下顎及びそれに植立している歯牙を含む顔面域の総合診断に必要な、X線装置です。

日常の診療で最も利用されるのは、歯槽膿漏症の診断で



X線フィルム自動現像機

レントゲンで撮った写真のフィルムを現像する機械。この機械の無いときは、自然乾燥させるため、翌日に写真を見て診断してきました。この機械を整備したことに

より、病状の重い患者等はすぐ診断が必要ですから、その日のうちに写真を見て異常を発見して、早急に治療することができるようになりました。



検査に威力を発揮するX線フィルム自動現像機

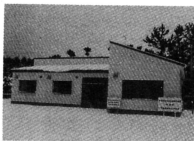
医師住宅が完成

かねてより建築中の医師住宅がこのほど完成し、浅理歯科医師が入居しました。

本村には、二棟の医師住宅がありますが、そのうち、歯科医師が入居していた住宅は老朽化し、早くから新築移転が望まれていました。

市浦診療所前に建築された医師住宅は、木造平屋建てで百四十三・二六平方メートル、工事費一千九十五万円。

移転新築された
医師住宅



金還元融資制度を活用して建築しました。

老人壽大学で主張大会

第三回壽大学は二月九日福元公民館で開かれ、学生の主張大会が行われました。
その中から、白川浅次郎さん、太田やさんから、主張原稿が寄せられましたので掲載します。

私の望むもの

十三・晩老人クラブ
会長 白川 浅次郎
(十三・75歳)



壽大学の主張大会に当たる日ごろ私が感じていることや要望を述べてみたいと思います。
人生五十年の時代から、八十年代となり、各自の人生観が変わってきていることも当然のことと思います。

ただ、私が老人クラブ会長として常に考えさせられることは、六十歳代の方が老人クラブへの加入をさけていることです。私たちのPR不足も原因していることもあるかと思いますが、市浦村老人クラブを活力のあるものにするために、六十歳代の方々の入会を心からお待ちし、おすすめいたします。

広報くらら
(7) すすめいたします。



研修会から
得たもの
磯松・若松老人クラブ
太田 やよ
(磯松・67歳)

私たちが日ごろの喜びと、幸せを感じることでできることは、健康で働いているときにはあまり感じないものではないでしょうか。
そのことが、やっとわかりかけてきたよつこのごろです。昭和四十年に火災に合い、借金の返済と、家の再建に精魂をかたむけ、無我夢中で働き、ようやくゆとりを持つことができ、ほっとしていた矢先、今度は、心臓病と白内障にかかり、三年間のうちに五回も入院するなど、思わぬ試練に合い、今はただ皆さま方

21世紀に備えて



地域交流ホーム
ボランティア
三上 かち子
(脇元・50歳)

市浦村も年々人口が減少し、地域経済の活力を欠き、やがて来る21世紀には「高齢化時代」を迎えるのではなにか、と思うこのごろです。
一家の大黒柱である主人や働きざかりの若い人たちが、なぜか突然倒れたり、死亡したりしている現状を目のあたりにすると、何となく不安でなりません。
21世紀を迎えるころには私もお年寄りの仲間入りになりますが、今の自分は親よりも弱く、主人に頼らざるを得ない主人も気持ちを抱く持つて

一生懸命働いてはいるものの、年々体力は弱っており、家に帰ってきた時々にはのんびりさせ、食事にも気を使うようにしています。
高齢化社会となであろう21世紀にむけて、お年寄りが安心して暮らせる地域づくりをさせていただきますと思っています。
そのためには、比較的若い私たちが、いまでこそから手を付けてゆくことが大切だと思えます。私も少しですが、社会福祉に役立つよう、協力してゆくつもりです。

のお世話になりながら、一生懸命生きることを考えています。
このたび、第三回青森県老人クラブ婦人部研修会に出席させていただきました。その時の県老連婦人部の部長さんのおあいさつの一部を報告させていただきます。
県内老人クラブ会員中、何れの町村においても、六割以上が婦人会員で占められています。しかし、婦人部の結成されていない老人クラブが非常に多い。今後、社会活動を進めるにあたっては、婦人部の

結成が大変重要な課題であるので、まだ結成されていない老人クラブは、速やかに結成するように、とのことでした。私もそう思います。皆さま方との協力を得て、市浦村老人クラブ連合会にも婦人部の結成が実現できれば幸いです。

何れにしましても、私のように病人では、思うところの十分の一も發揮できません。皆さん、自らの健康管理には十分配慮のうえ、市浦村老人クラブ連合会の発展と向上に努めようではありませんか。



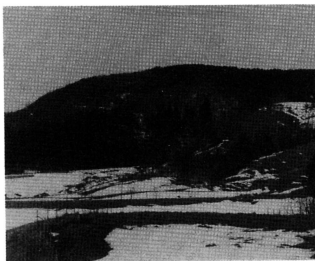
お年寄りが安心して暮らせる地域づくりをしたいものです。



▶ 78 ◀

唐川城址 (1)

唐川城址



岩井牧場 (山王坊入口附近) から唐川城址を望む

「安藤氏の魂よ、市浦の里に、十三の漆に、再び廻り来よ!!」と絶叫した私の許に、それから幾日もなく

蘇った安藤氏の魂

の十二月三十日午後二時過ぎ東北学院大学教授加藤孝氏がよって、安藤氏の御魂が届けられました。何たる感激ぞ!!何たる因縁の深きことぞ!!ただただ畏敬と欣喜との念措け能わず、垂首合掌と拍手雀躍あるのみ。

今わが市浦村が、「安藤氏のふる里」づくりを村とし、着々と事業推進の時に当たり中世安藤氏の一霊を発見したことは、他の遺構遺物とともに大きな意義を持つに至ること論を待つまでもなく、発見者加藤教授には深甚の感謝を捧げる次第です。

ここに「唐川城址」に足を運ぶ前に村民のみなさんへお知らせしておきます。

唐川城址への遺憶

たしか尋常科第三学年(

校長兼担任佐藤公知氏、郷土史家 故人の時、全校唐川城址へ遠足することになったが、城址登山の初めでした。祖母の父が相内生まれだったためか、祖母が「唐川へ登ったな、かななす井戸をのぞくなよ、馬鹿にならぬはでな、注意してくれなことを今でもはっきり覚えています。

昭和二十八年頃、十三小学校勤務中だったが、古田良一博士と加藤先生がお出でになられるというのでお相伴を命ぜられ、唐川城址にて佐藤慶治先輩の説明を聞いたのが第二回目、第三回目は白川元村長と故山内委員長と測量があったというので登ったことは、この三回とも大きな犠牲に悩まされたことをまざまざと覚えておきます。最近では観光や歴史研究者たちと登ることがありますが、私は中腹の展望台で終わりにして見ます。まわしがいることを聞いてからです。蟻がにる所には蛇がいないと聞いてはいるのだけれど、でも、ここからとれるエ

唐川城址

唐川という所は、天文五年(一五三六、室町時代)に成立したという「津軽郡中名字」には出ていないが貞享四年(一六八七、江戸時代)の「御検地水帳」には「唐皮村」とあって、一村落を形成していました。惣石衛門、三吉、七左衛門、十三郎、惣七という名の百姓が田畑を耕していたのです。字名は、若草、高倉の二つみえています。

この辺から流れる川名が「唐川」で、後の長谷川水戸口跡を下って十三湖に注いでいたわけです。ですから本来は「唐川」であったのではないかと思われるようになります。

そこに標高一六〇mの高台があって、その所に築造された中世安藤氏の唐川城があったのです。福島城の出城だといわれています。

津軽のことわざ

この部

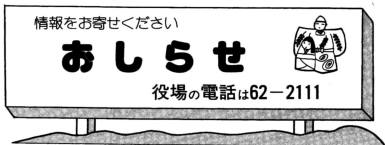
ゆよがある。乞食でも衣裳がら、乞食でも衣裳次第で立派に見えるという。

坊で憎いば袈裟まで憎い。坊さんや僧侶に思いつく、その着ている袈裟まで憎いと思うのが人情。

吠えない犬喰つ付く。なきわめくのは小心者という意。他家の搾り飯ア大きい。他人のものはよく見えるものだから他人をうらやむという意。

欲し嫌くない。嫁にほしいと思ふ娘はくれず、くれるという娘はほしくないという意。ままならぬことのとええ。牡丹餅ア何時も戸棚の中に入れてない。そういうも好都合なことがばりないというたとえ。(参考)柳の下にうじようはいつもない。

仏の顔も七度。通らない街道も七度。人をあんななまたいつか巡り会う。行かぬまとい決めた寺でも七度も参詣することもあるという意。



金木高校相内分校 生徒募集

高等学校の定時制課程は、年齢や職業を問わず、働きながら高等学校教育を受けた方々のための学校です。学習内容はもちろん、卒業資格も全日制課程と同じで、卒業後は専門学校や大学に進学することもできます。

- 授業料は年額60,000円で全日制の約12分の1です。なお入学料は200円です。
- 毎月の納付金は、授業料を含めおよそ2,700円くらいです。
- 教科書は、無償で支給されます。
- 出願者は所定の入学願書に必要事項を記入し、青森県収入証紙(600円)を添えて、調査書とともに出身中学校から提出してください。
- 出願期日 昭和62年2月14日(付)から2月20日(金)まで(日曜日を除く)です。
- 学力検査 昭和62年3月12日(休)午前8時45分から午後2時10分まで筆記試験を実施し、その後全員に対して面接を行います。
- 合格者発表 昭和62年3月18日(休)午前9時にそれぞれ出願した学校で発表します。
- 募集人員 男女40人
- 定員に満たなかった場合は再募集を行います。
- (ア) 入学願書受付 昭和62年3月20日(金)から3月24日(水)まで
- (イ) 面接等 3月25日(木)10時午前10時
- (ウ) 合格者発表 3月27日(金)午前10時
- 学校生活と学習のしかた
- (ア) 授業はふつう午前8時40分から始まり、12時30分に終わります。1日4時間限の授業。
- (イ) 学習する教科・科目は、全日制と全く同じですが、基礎

的・基本的事項を中心に個性を尊重した分かりやすい授業をしています。

- (ウ) クラブ活動やホーム・ルームのほかに部活動もあり、軟式野球では、過去3回全国大会に出場するなど伝統があります。
- (エ) 修学旅行、遠足、球技大会など有意義で楽しい行事もありません。

エイズの医学と 予防方法

エイズとは、後天性免疫不全症候群のことであり、昭和56年6月、アメリカで初めて報告されました。

エイズ患者は、現在までに米国で28,246人(昭和61年12月1日現在)、ヨーロッパ(27ヵ国)で3,732人、日本で26人(昭和62年1月17日現在)が報告されていますが、WHOは、今後まだまだ増加すると警告しています。

日本では監視体制をつくるとともに、専門機関で研究がすすめられています。

日本でのエイズ患者(26名)
男性同性愛者10名(そのうち5名死亡)
異性間性交者1名(死亡)
血友病患者14名(そのうち11名死亡)
感染経路不明1名(死亡)
(男性25名・女性1名<異性間性交>)

- (1) 症状
体の免疫力(抵抗力)が極端に低下したことによる症状がです。
①発熱、寝汗、リンパ節腫脹、食欲不振、下痢、体重減少など。
②宿主の抵抗力が低下した時に弱毒菌によっておこる日和見感染症(カビなど通常は発病しない微生物による感染症)。
③悪性腫瘍(特にカポジ肉腫)
- (2) 治療法

今のところ原因療法はなく対症療法が中心です。

(3) 生命に対する予後は著しく悪い。

(4) 原因

ウイルスによる感染症であり、血液、精液等による伝播が考えられています。

(5) 臨床検査

血液中のウイルス抗体(抗HIV抗体)の有無やリンパ球の割合などを検査します。

(1) 一般の予防方法

① 次の者との性的接触を避けましょう。

エイズ患者またはエイズの疑わしい者、男性同性愛者や静脈注射等による薬物常用者、エイズ多発国の住民(男女とも)、職業の売春婦。

② 性的接触に際しては次のことに注意しましょう。

多数の相手と性的接触を避けましょう。

コンドームの使用はエイズの予防に有効です。

肛門性交は男女ともにエイズの感染が高いとされています。

③ エイズにかかったかと思っただけの場合は、直ちに医療機関で受診しましょう。

(2) 患者(疑わしい者を含む)発生の予防方法

主治医の言うことをよく守ってください。

(3) 電話相談

エイズのことについて心配な方は保健所等に電話で相談してください。

エイズに関する血液検査を下記により実施していますのでお知らせします。

◆実施場所 五所川原保健所

◆実施日時 毎月第1水曜日

11時から12時

◆検査料金 1,600円

善意ありがとう

市浦警林署が寄付

菊池清吉市浦警林署長がこのほど、市浦村社会福祉協会を訪れ、市浦村たすけあい資金として役立ててほしいと、五万六千九百円を寄付しました。この寄付金は、六十二年十二月十八日舉行した市浦警林署開庁百周年記念式典の剰余金です。

社会福祉協議会では、「たすけあい資金」として役立てることにしています。

合格おめでとう

二月十四日管内小学校三年場で第75回商工金珠算検定試験が行われ、合格者は次のとおりです。

▼二級 中居寛裕子(十三小) 小山内みちる(浦田塾)

成田忍、萬谷由香子(辻分珠算塾)

▼三級 小倉博美、相川紗弥加、亀田香奈子(十三小)

小川愛、小川舞子(浦田塾)

大川砂織、小田桐晃子(辻分珠算塾)

▼四級 若山美奈子(十三小) 浜田十和子、内藤理絵(浦田塾) 三和順子、藤本浩美(辻分珠算塾)

▼五級 有馬久美子、中野朝美(浦田塾) 成田太陽子、岩間鈴佳(辻分珠算塾)

▼六級 浜田美和子(浦田塾) 山田力也、林崎春幸、葛西春香、小川優子、白川砂織、三和子晴、秋田谷こす恵、木村津太(辻分珠算塾)

▼七級 中井春香、渋谷祐一郎、中井勝海(浦田塾) 成田利香、成田麻美(辻分珠算塾)

▼八級 秋月達波(浦田塾) 白川歩、三和忍(辻分珠算塾)

▼九級 木津谷恵、成田恵(辻分珠算塾)

▼十級 小川仁、豊島正樹(浦田塾)



全死因の七割以上が成人病

保健婦 鎌田 明美

生は年々減少の傾向にあり、過去十年間では最低の出生数となつてしまいました。

今月は昭和六十一年(一月一日〜十二月三十一日)の出生と死亡についてまとめたのでお知らせします。市浦村で一年間に生まれた赤ちゃんは三十三人です。男女性別にみると、男児が十一人、女児が二十二人と、女の赤ちゃんが多く生まれました。市浦村の出

まは、一年間の死亡数は二十二人と、出生と同様に過去十年間では最も少ない死亡数です。死因の多い順から脳卒中、心臓病、ガンと上位3位が成人病で占められました。死亡二十二人中十六人が六十五歳以上の死亡でしたが、五十歳代での脳卒中死亡二名いたことが注目されます。

昭和五十九年から六十年までの過去三年間の死因をまとめたところ、一位が心臓病、二位が脳卒中、三位がガンとなり、この三つの死因が全死因の七割以上を占めていました。(表参照)もうひとつ気になるのは第三位のガン死亡の大半が男性だということです。年齢とともに避けることのできる成人病、この成人病とまわくつきあいながらおたやかな長寿を全うで

きるように、検診を積極的に受けるなど、ふだんからの心がけが大切なのではないでしょうか。

61年死因別死

死因	順位	男	女	計
1	脳卒中	5	3	8
2	心臓病	3	2	5
3	ガン	0	3	3
4	不慮の事故	3	0	3
5	その他	1	1	2
計		12	9	21

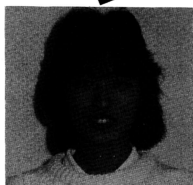
59年〜61年死因別死

死因	順位	男	女	計
1	脳卒中	10	16	26
2	心臓病	11	11	22
3	ガン	14	5	19
4	肺老衰	3	6	9
5	自殺	1	4	5
6	不慮の事故	2	1	3
7	その他	3	0	3
8	その他	3	3	6
計		47	46	93

小さくても

自分ができることから

若者登場



竹谷 裕子 (脇元・21歳)

三月六日から四回にわたつて行われている教育委員会主催のシェイプアップ教室で、ダンスの指導をしています。昨年十月には、婦人スポーツの集いは三十代から四十代の婦人が中心で、身体を動かすことが大好きな明るく楽しい人ばかりでした。一緒に踊ったり、話を聞いたりする中で、数多くのことを学ばせて頂きました。一つの目標に向かって、一人ではできないものをみんなで力を合わせ、それを成し遂げるというのは本当にすばらし

いことだと思います。学生のころは運動会、学芸会等、協力し合うことが多いのですが、大人になるにつれて、そのような場はあまりなく、個人の問題とされてしまうようです。そういう中で、特に家庭に入らざるを得ない女性にとって、身体を思いきり動かして、汗を流したりするのは、とても大切なことではないかと思えます。私に出来ることは、小さなことだと思いますが、市浦村の一住民として、今まで学んできたことをこれからも活用できればと思っています。

戸籍の窓



お誕生

- 山田 佳祐 (脇元) 雅治
- 山田 亜希子 (十三) 一彦
- 石澤 樹 (脇元) 信司
- 古川 絵理香 (太田) 廣志
- 沼田 明里紗 (脇元) 隆一
- 藤田 早紀 (磯松) 法雄
- 中島 伸介 (十三) 日出春
- 中村 佐和子 (十三) 幸博
- 加納 拓人 (十三) 幸博
- 木村 智久 (十三) 弘伸
- 葛西 俊介 (脇元) 達也
- 三浦 光相 (相内) 秀治
- 佐藤 公太 (相内) 文男
- 中島 子恵美 (十三) 明雄



お結婚

- 奥村 良平 (千葉)
- 大江 蘭子 (相内)
- 龍野 公司 (小泊)
- 佐々木 志美子 (磯松)

おくやみ

- 秋田谷 孝 (相内)
- 中村 百合子 (中里)
- 山内 政彦 (常盤村)
- 木津谷 英佐子 (相内)
- 三上 功一 (相垣)
- 三上 富美子 (相垣)
- 工藤 圭人 (桂川)
- 大井 あいき (福島県)
- 向 時和子 (埼玉県)
- 三 朝真 (相内)
- 洪 谷壽孝 (相内)
- 片柳 充子 (東京都)
- 五内 美 航 (青森)
- 藤田 英 雪 (磯松)
- 辻村 千恵弘 (相内)
- 山内 信子 (相内)
- 奈良 利美 (太田)
- 奈良 岡ひとみ (弘前)
- 佐藤 嘉津之 (相内)
- 工藤 美矢子 (五所川原)
- 上野 美代子 (十三) 37歳
- 奈良 たき (十三) 81歳
- 山本 治三郎 (十三) 73歳
- 秋田谷 勝美 (桂川) 55歳
- 依 谷フサ (脇元) 74歳
- 後 藤 太藏 (磯松) 79歳
- 煤 田 喜太郎 (十三) 82歳
- 山本 春美 (太田) 37歳
- 佐藤 重夫 (相内) 68歳
- 宮本 健藏 (相内) 77歳