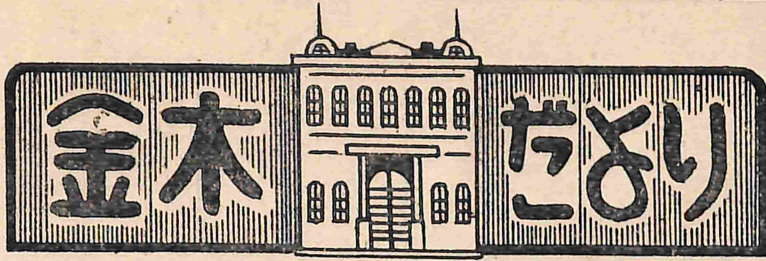


春の清潔法の実施

春の清潔法は左記の日程で行ないます。今年統計上からも伝染病の多くでることが予想され、当町ですべてに四名の赤痢患者がでていまして、とくにいいに実施して下さい。

旧金木地区は四月十四日か

発行所 青森県 金木町役場 編集企画室



四月二十四日まで、検査日は四月二十五日、旧金木地区は四月十四日から四月二十五日まで、検査日は四月二十六日

四月の納税 保険税第一期

第38回定例町議会

暫定予算など可決

議長には原田一実氏

第三十八回定例町議会は去る三月二十六日招集され、昭和四十一年度一般会計暫定予算など十二議案を原案どおり可決し、二十九日閉会しました。今議会では議長の選任をはじめ、各常任委員会の構成など、議会の全面的な組織替えを行ないました。

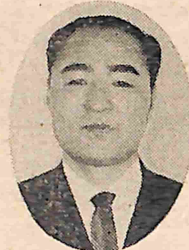
今議会に提出された主な議案は、昭和四十一年度一般会計暫定予算の件、昭和四十一年度国民健康保険特別会計暫定予算の件、公立金木病院組合議員選挙の件などですが、暫定予算はいずれも四月・五月・六月分ずつにわたる義務的経費とされています。暫定予算とは、何かの事情により、本予算が年度始めまでに成立しない場合、今議会の一つの焦点となっていた欠員中の議長には



原田 議長



泉谷 副議長



中村総務常任委員長



竹内農林商工常任委員長



内海土木常任委員長



野宮教育民生常任委員長

原田一実議員が選ばれ、副議長には泉谷勝雄議員が再任されました。今議会では決まった議案関係の人事は次のとおりです。議長 原田一実、副議長 泉谷勝雄、総務常任委員長 中村本真(委員長)、大橋勇五郎(副委員長)、沢田茂、秋元武治、原田一実、工藤源三郎、農林商工常任委員長 竹内佐右エ門(委員長)、三淵森蔵(副委員長)、中谷正、田中勇吉、白川直義、米谷甚九郎、教育民生常任委員長 野宮雄造(委員長)、吉崎正光(副委員長)、中村健司、外崎惣五郎、三上政雄、花田甚一、土木常任委員長 内海精蔵(委員長)、今与之助(副委員長)、伊藤清慈、古川竹夫、木村不二男、木村金利、泉谷勝雄、公立金木病院組合議会議長



谷正、田中勇吉、白川直義、米谷甚九郎、教育民生常任委員長 野宮雄造(委員長)、吉崎正光(副委員長)、中村健司、外崎惣五郎、三上政雄、花田甚一、土木常任委員長 内海精蔵(委員長)、今与之助(副委員長)、伊藤清慈、古川竹夫、木村不二男、木村金利、泉谷勝雄、公立金木病院組合議会議長

吉田長一郎さん 比島へ... 墓参のため

農繁期の暮あき... 苗代づくりが始まった。初めがよければ半ば成ったも当然。なにも初めがかんじん... 豊作の祈りをこめて、作業は入念に行なわれる。これが終わると、耕起、田植え、除草... と目のまわるような忙しさがドッとやってくる。さあ、今年もがんばろう。

町長再任のご挨拶



結果、引き続きは任期中にやりとげたいと、引き続き今年あるいは、町民のみならず、当たることになりまし、木工団地の育成、養成機関として、今年中に職業訓練所を建設し、これを中心に、将来は木工団地を形成したい。

児童館の建設 児童の遊戯場として、川倉、時田の二カ所に児童館を建設する計画であるが、県の認可の関係もあるが、今年には川倉一カ所になり、今年中に建設の目途をつけた。

役場庁舎の新築 今の庁舎は狭く、構造もよくないので、財政状況とにらみあわせて、できるだけ早い機会に新築にとりかかりたいと思っております。

小田川ダムの建設と観光開発 現在推進されている小田川地区土地改良事業は農家個々にとっても十分採算がとれるものであり、将来計り知れない財産ともなるものであるから、ぜひ完成させたい。

中小企業者の金融を円滑にするため、信用保証協会に対する出資を増やし、商工会への助成の増額を考えている。

文化施設の中心拠点となる公民館の建設が各方面から強く要望されているので、今年中に建設の目途をつけた。

水泳プールの建設 子どもたちの遊び場が少くないことや、水死事故を防ぐ意味からも、水泳プールの建設を考えている。

三上武男

町長選挙の四年間の経験と反省を最大限に活用し、積極的な気持で仕事にとりくんでいきたい。

児童館の建設 児童の遊戯場として、川倉、時田の二カ所に児童館を建設する計画であるが、県の認可の関係もあるが、今年には川倉一カ所になり、今年中に建設の目途をつけた。

役場庁舎の新築 今の庁舎は狭く、構造もよくないので、財政状況とにらみあわせて、できるだけ早い機会に新築にとりかかりたいと思っております。

小田川ダムの建設と観光開発 現在推進されている小田川地区土地改良事業は農家個々にとっても十分採算がとれるものであり、将来計り知れない財産ともなるものであるから、ぜひ完成させたい。

中小企業者の金融を円滑にするため、信用保証協会に対する出資を増やし、商工会への助成の増額を考えている。

文化施設の中心拠点となる公民館の建設が各方面から強く要望されているので、今年中に建設の目途をつけた。

水泳プールの建設 子どもたちの遊び場が少くないことや、水死事故を防ぐ意味からも、水泳プールの建設を考えている。

団長に今勝信君の役員改選

金木町連合青年団は、集団就職、出稼ぎによる人口の都市集中化による団員の不足など、いろいろな困難な問題に直面しながらも、団員の結束により積極的な社会活動をし、地域社会の健全化と発展に寄与してまいりますが、このほど、昭和四十一年度の役員を次のとおり決めました。

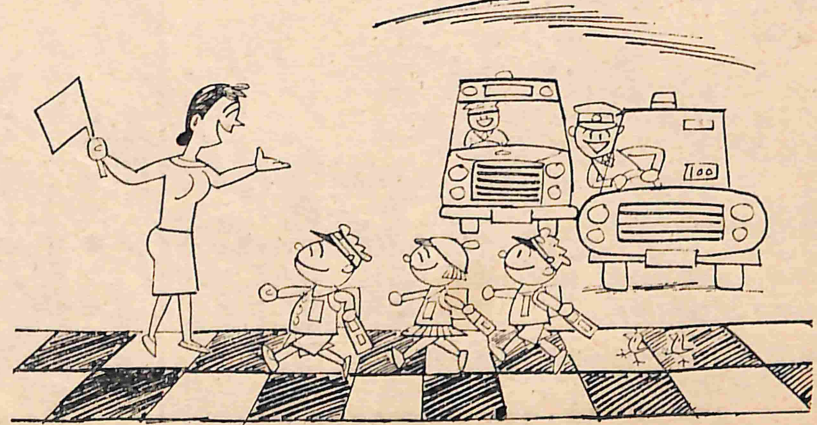
- △団長 今勝信
△副団長 白川昭夫、岡田武久、松江千代寿、松川尚義
△常任理事 大橋行雄、小野繁、泉谷靖男、木立久

二、花田昭江

△監事 前田健治、泉谷哲夫、毛内英文
△事務局長 田中芳春
△会計 米谷昇
また、次のような事業計画を決めています。

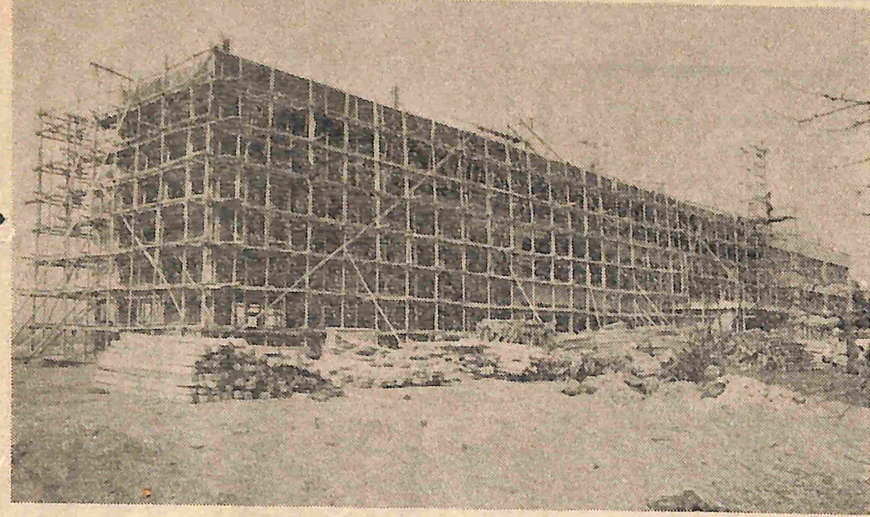
- △四・五月 桜まつり協力
△六・七月 連合青年団、文化服装学院合同運動会、各団対抗野球大会
△八月 北部青年大会、北部連合青年団野球大会
△九月 政治討論会
△十・十一月 活動家研修会、女子研修会
△十二月 青年研修会
△四十二年一月 西北プロック郷土建設青年研究協議会

新入学児 みんなで事故から守りましょう



春の訪れとともに、新しく一年生に入学した児童のほほえましい晴姿がことさら目につきます。しかし、この元気な子どもたちも、一歩外に出ると常に交通事故という恐ろしい大敵にねらわれているのです。昨年も、四月中に幼稚園や学校に通っている子どもたちの交通事故が五十六件もあり、死者三人、負傷者五十三人を出しています。道路を利用するすべての人が、交通規則を正しく守ることが、交通事故を防止する最良の方策です。かわい子子どもたちのために、とくに、新入学児童のために、次のことがらに注意しましょう。
一、家庭で注意することから
① 学校に行く道、帰る道をよく覚えさせること。
② 学校にまかせきりでなく、家庭でも、右側通行や横断するときは、左右をみて手をあげて通ることなど、基本的な交通のきまりをよく教えること。
③ 黄色の帽子、黄色のランドセルカバーなど、安全色の物を子どもからだにできるだけつけさせること。
④ 学校に行く時、忘れ物がないかどうか必ず確認させるよう指導すること。
⑤ 家から遊びに出る時は、必ず行き先をはっきりさせること。
二、自動車運転する人の注意すること
① 児童を見たら自分の子どもか、弟妹であると思つて思いやりのある運転をすること。
② とくに横断歩道では必ず一時停止すること。
③ 子どもが路上とび出しを考へて、常に安全運転に心がけること。
④ みどりのおはさんたちの合図に協力すること。

青森県警察本部 金木警察署



南中学校建設工事順調

恒例の青野公園桜まつりは、町が主催し、来る四月二十八日から五月五日までの八日間盛大に開催されることになりました。

昨年の七月からとりかかっている南中学校の新築工事は、いま急ピッチで進められています。

第一期工事はすでに完成し、いま行なわれているのは、第二期工事です。第二期工事は、作業も順調に進み、鉄筋三階建のデラックスな校舎も八月ごろには出来上がりそうです。

二期工事が終わると、二学期から、嘉瀬校舎と喜良市校舎の生徒がいっしょに新しい校舎で授業が受けられる予定になっています。

また、体育館も、できれば今年中に工事にとりかかり、来年早々完成、という計画もできています。

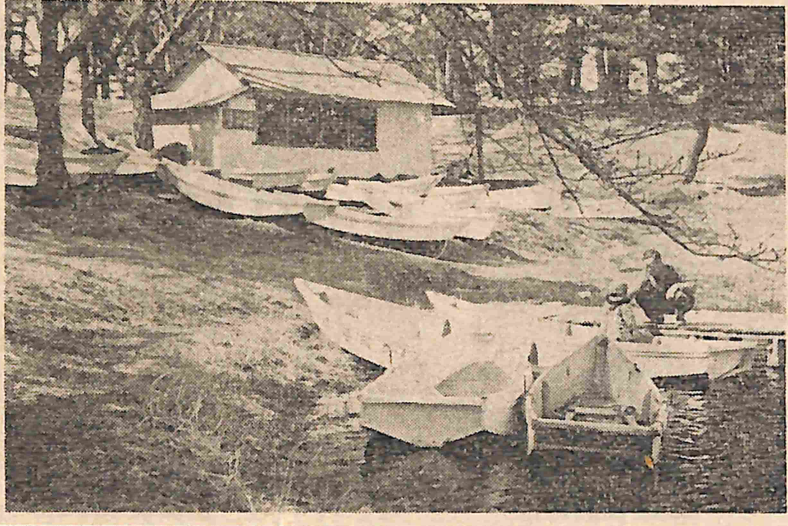
泰平一家

志比呂 木林 水んさい

こゝろ何もうまくいっているか、お母さん、お父さん、お兄さん、お姉さん、お弟さん、お妹さん、おばあさん、おじいさん、お友達、お仲間、お世話になっている方々、お礼を言いたい。

お母さん、お父さん、お兄さん、お姉さん、お弟さん、お妹さん、おばあさん、おじいさん、お友達、お仲間、お世話になっている方々、お礼を言いたい。

お母さん、お父さん、お兄さん、お姉さん、お弟さん、お妹さん、おばあさん、おじいさん、お友達、お仲間、お世話になっている方々、お礼を言いたい。



牛乳と腹帯を支給

去る一月一日から、母子保健法が施行され、妊産婦と乳幼児の栄養の強化と健康の保持が強調されています。金木町でも、この主旨に基づいて、四月一日から次の要領で、母子栄養食品(牛乳または粉乳)と腹帯を支給することになりました。該当者は、もれなく申請してください。

一、対象者
 ①母子栄養食品……金木町に居住し、生活保護費の支給世帯、および町民税の非課税世帯の妊産婦ならびに乳幼児
 ②腹帯……金木町に居住し、医師または助産婦の証明を有する妊産婦

二、申請手続
 いずれも、母子手帳を持参のうえ、厚生課で申請書をもとめて申請して下さい

三、支給品目、数量、期間
 ①母子栄養食品……妊産婦、産婦、乳幼児とも一人当たり牛乳(粉乳)一本(一八〇cc入)で、支給期間は、妊産婦は申請受理した月の次の月から出産まで六カ月間、産婦は出産後三カ月間、乳幼児は出生後四カ月目の初日から九カ月間
 ②腹帯……妊婦一人当たりサラシ一反とする。

県立芦野公園

近づいた桜まつり

町が事業主体に

四月二十八日幕あけ

弘前公園につく桜の名所として知られる芦野公園桜まつりは、今度、商工会が主催となり、町がこれに援助するという形で開催されてきました。

しかし、今年、桜まつりをより盛大にするために町ぐるみで桜まつりを行なうべきだ、そのためには町が事業主体となった方がよい、という声が関係者の間から起ったことなどから、町では、町議会の賛同も得、商工振興策の一つとして、今年度の桜まつりを町主催で行なうことにしました。

このため、町議会、商工会、町役場などで「桜まつり運営委員会」をつくり、桜まつりの準備や運営に当たっています。運営委員会では早くから宣伝ポスターの作成や行事計画の決定を終らせていることなどから、去年以上の人が出るものと期待されています。

なお、桜まつりの宣伝ポスターの図案は、金木中学校の花田澄夫先生の考案したもので、全面が三色の桜の色で、上部に芦野公園の文字が配られて、好評を博しています。

桜まつり行事日程表

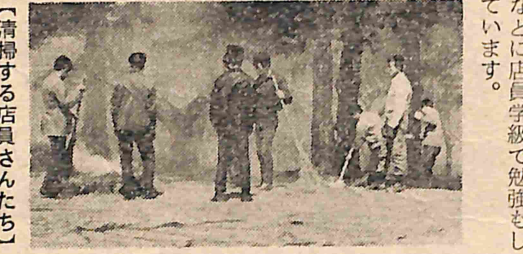
月日	行 事	時 間	場 所
4月28日(木)	交通安全パレード	13.00	役場〜市内〜グランド
4月29日(金)	馬力大会	9.00	馬場
	少年野球大会	9.00	グランド
	津軽民謡手踊り大会	10.00 14.00	演芸場
4月30日(土)	とろろ流し	19.00	登壇
	殉国慰霊前夜祭	18.00	仙堂
5月1日(日)	獅子舞、荒馬競演大会	13.00	演芸場附近
	殉国慰霊大祭	10.00	演芸場附近
5月2日(月)	エレキで踊ろう	14.00 19.00	演芸場附近
	エレキで踊ろう	10.00 14.00	園内
5月3日(火)	消防観閲式	8.00 11.00	市内・グランド
	音楽飛行機大会	14.00	演芸場
5月4日(水)	模型飛行機大会	13.00	演芸場
	花火大会	19.00	演芸場
5月5日(木)	たばこ地区酒会	14.00	演芸場
	津軽民謡手踊り大会	9.00	演芸場
5月5日(木)	自動車運転技能競技大会	10.00	グランド
	ミス桜コンテスト発表会	13.00	演芸場

昭和41年 金木町農業労賃協定額

作業名	一日当り		備 考
	男	女	
水田一般作業	800円	750円	実働9時間基準
水田除草	800	800	〃 実働9時間基準
稲刈	1,000	900	〃 (1島当り12円)
乾燥・運搬	800	750	〃
脱穀	800	700	〃
畑一般作業	650	600	
りんご剪定	1,000		
摘果(花)	男女共	550~600	1日3,000枚を基準として1把当り15円
袋かけ	全	上	
薬剤撒布	750	700	
果取	700	650	
選果・荷造	650	600	
葉タバコ調整	700	650	
馬 耕1日	2,500		動力耕耘機による賃金は、田代からの請負10アール以上の標準を基礎とし、1アール以下は各標準の割合で算定する。
動力耕耘機10アール	3,000		〃
脱穀機(全自動)1日	6,000		〃
小運搬(荷馬車)1日	3,500		〃

昭和41年における金木町作業別農業労賃協定額を上記のとおり定めました。

金木町農業委員会・金木町農作業賃金審議会



【清掃する店員さんたち】

店員さんたちが 公園を清掃

金木町の商店に働く若い店員たちが組織して、去る四月十五日の定休日を利用して、公園の清掃奉仕をして、関係者から感謝されています。

この日、会長の斎藤忠志さんを先頭に男女会員二十名ほどが、登壇附近を中心に、落葉、紙くずなどを散らかっている公園をきれいに掃除しました。

この会では、昨年も公園を清掃しています。

また、この会の店員さんたちは、少しでも知識や教養を身につけようと定休日などに店員学校で勉強もしています。

子牛の登録は なるべく早目に

酪農の振興には優良乳牛を増殖することが大切です。その血統と能力は登録によって証明されます。生産者の方は農閑期を利用して、なるべく早く登録するようにして下さい。

尚、血統登録は、日本ホルスタイン登録協会青森県支部へ次の料金を添えてお申込み下さい。

生後四カ月以内
 〇四カ月以上、六カ月以内 一、五〇〇円
 〇六カ月以上、一年以内 二、〇〇〇円
 〇一年以上 二、八〇〇円

その他詳しいことはどうぞ最寄の乳牛登録委員会にご相談下さい。

日本ホルスタイン登録協会 青森県支部

検察審査会は 被害者の味方です

〇詐欺、おどし、交通事故などにあい、警察や検察庁へ訴えても、検察官が裁判にかけてくれない! こんなときは、泣き寝入りしないで、検察審査会へご相談下さい。

〇検察審査会は、選挙人名簿の中からクジで選ばれた民間の代表者十一人で構成され、検察官の「不起訴処分がよいか」を審査します。

〇審査の申し立てには費用はいりません。申し立ての手続き等については、わからない点がありましたら、お問い合わせください。

弘前市大字下白銀町七
 青森地方裁判所弘前支部内)