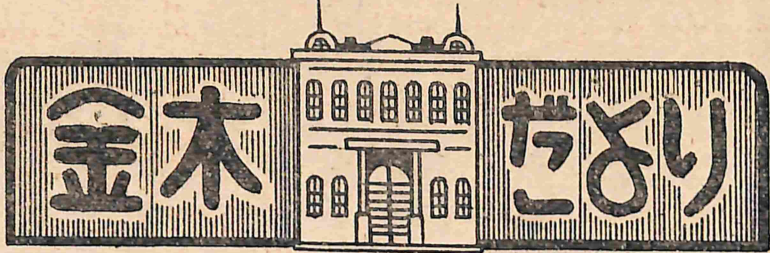


税の相談日

毎月五のつく日は「税の相談日」になっていきますが...

(五所川原税務署)

発行 青森県 金木町役場 企画 画室 印刷 津島印刷所



町営住宅十六戸 建設 教員住宅 二戸

町営住宅十六戸の建設に力を入れています...

昭和40年度 国勢調査集計結果

昭和四十年国勢調査は十月一日を調査期日として全国いっせいに...

人口減り、世帯数増える

交付税などに影響か

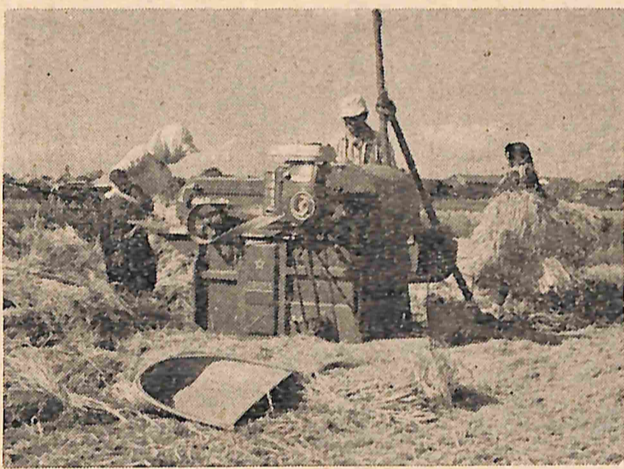
国勢調査は、国のもつと基本的な統計調査で、人口の大きさや産業別、職業別などの人口構成を明らかにする...

昭和40年度国勢調査結果

Table with columns: 区分, 世帯数, 人口 (男, 女, 計), 35年との比較. Rows for 金木, 嘉瀬, 喜良市, and 計.

人口減少の影響

人口の一、一五五人の減少により、今のところ、議員定数には関係ありませんが、地方交付税など、今後の町行財政の運営上、かなりの影響があるものと思われています...



とり入れ

からと晴れ上がった秋空の下、エンジンの音も軽やかに、稲の脱穀にいそむ一団が広がる...

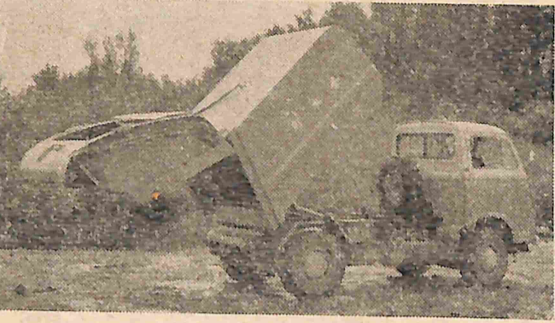
花田県議が外遊



欧州の社会保障制度視察 イタリアなどの各国を視察したあと、十一月二十四日帰国する一行と別行動をとる...

新型ゴミ収集車購入

町では、ゴミ焼却場の設置に伴い、ゴミの定期収集を徹底するため、1,385,000円で1.5トンの新型のゴミ収集車を購入しました...



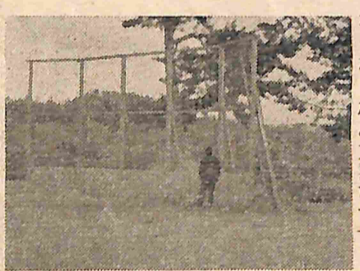
〔新しく購入したゴミ収集車〕

〔ゴミ収集日程表〕

Table with columns: 月日, 11月, 12月. Lists collection routes and dates for various areas like 若松町, 小川町, etc.

嘉瀬小で

バックネットつくる 嘉瀬小学校では、校庭に高さ四・五メートル、横十メートルのバックネットをつくりました...



共同募金運動

十月一日から十二月三十一日まで共同募金運動期間です。共同募金運動は、社会福祉についての国民の理解を深めるとともに、助け合いの精神を高めて社会保険を推し進めようという趣旨から始められています...

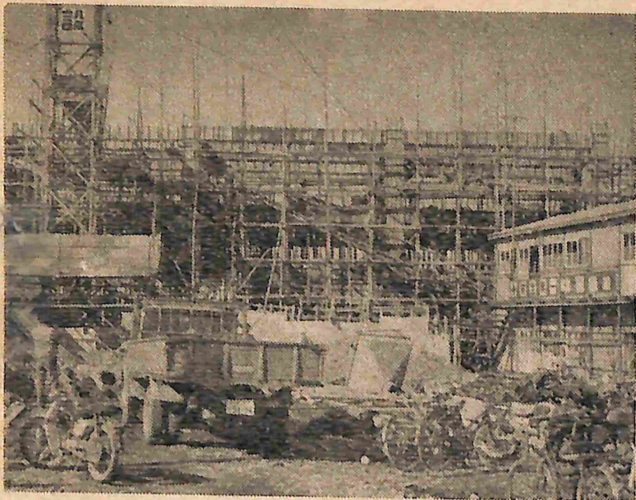
基本選挙人名簿の縦覧

この名簿は選挙の有無にかかわらず毎年つくるものです。この名簿には、昭和二十年十二月二十一日まで生れた者が登録されています。縦覧は左記により行なわれますので、必ず自分の名簿を確かめるようにして下さい。

電話のほしい方は

Table with columns: 区分, 単独電話, 共同電話. Lists phone rates for different categories like 加入料, 設備料, etc.

※債券は十年後二倍に なるべく返ってきます。また、これは自由に売買することができ、証券市場へ出しても、八〇、〇〇〇円の債券は七六、〇〇〇円程度で取引されていますので、債券をすく処分すると、一万四千三百円で電話がつくこととなります。



【金木南中学校】

現在、金木南中学校(嘉瀬・喜良市南中学校統合)や電話局などのほか、金木郵便局、弘前相互銀行金木支店など、盛んに新築工事が行なわれ、ちょっとした建築ブームの感を呈しています。これは、わが金木町の躍進ぶりを示すものだと思います。

ちょっとした建築ブーム

南中学校

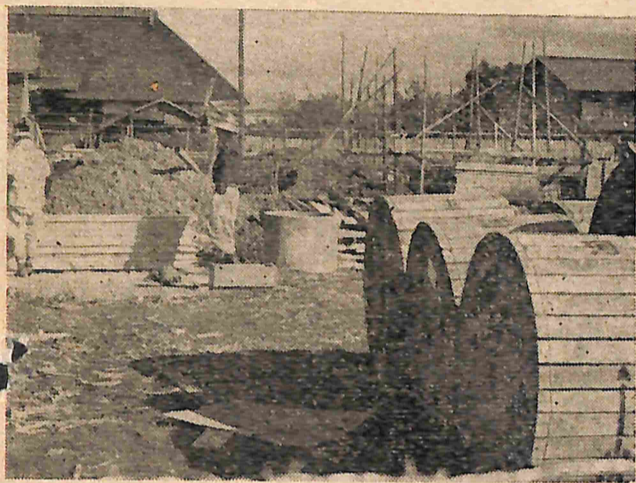
本年四月から嘉瀬・喜良市南中学校が統合し、金木南中学校として発足しました。その新校舎の第一期工事は、いま盛んに行なわれており、三階のコンクリート打ちも終り、七十%の進行率。二期工事の完成予定は十二月二十五日。

電話局

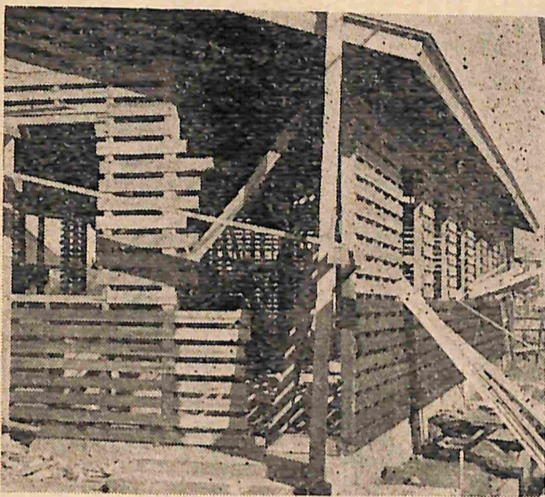
で、十一月いっぱい完成の予定。新局舎での業務は十二月五日頃からは、電話局の会議室、応接室、食堂などのありつぱな建物。これら本町には青森銀行、津軽信用金庫、弘前相互銀行と主な金融機関の支店がそろったわけで、町の発展に寄与するものと期待されています。

弘前相互銀行 金木支店

金木町本町の旧警察署あとの、工事費三千五百万円をもって鉄筋二階建ての店舗を建築中で、ほとんど完成



【電話局】



【金木郵便局】

電話局や郵便局など続々 相互銀行はほぼ完成

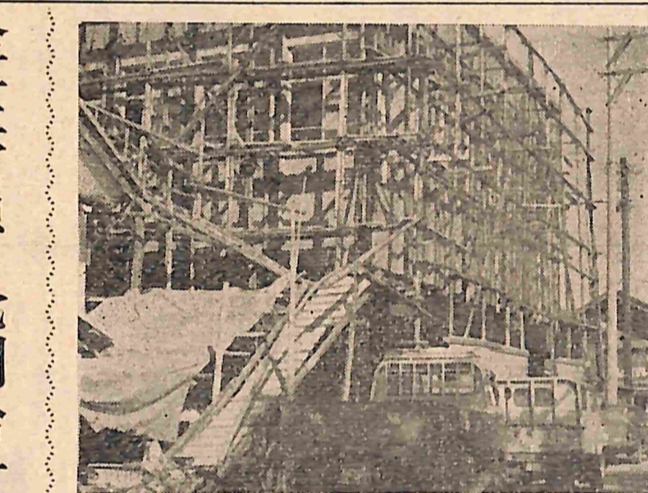
来年の新年用お年玉つき年賀はがきは、例年より2日早い11月10日から発売になります。今年のはがきは寄付金つきの5円はがき6億5千万枚、寄付金なしの4円はがき5億枚です。年賀はがきの寄付金は、ことしも社会福祉事業団体、風水害、震災など非常災害による被災者の救助にあたる団体、ガン、結核、小児マヒなどの研究、治療を行なう団体および原爆の被爆者の治療援助を行なう団体を対象にして贈られることになっています。

☆ 年賀はがきのあてなは、正しく、わかりやすく。 郵 政 省

全世帯員に七割給付

国民健康 保険医療費 四十一年一月から

金木町では昭和四十一年一月一日から、国民健康保険加入の全世帯員に医療費の七割給付を実施することになりました。これは、法律と町条例の改正に基づくものです。いままでは世帯員の場合五割、世帯主の場合に限り七割給付を行なっていました。したが、こんどの改正により全部の病気に對して加入全世帯員が七割給付されるわけ、たとえば、一〇〇〇〇円の医療代の場合には三〇〇〇



【弘前相互銀行金木支店】

山岳遭難の救助訓練

山岳遭難対策協議会金木支部(支部長三浦金木警察署長)では、去る十月十四日、市浦村字磯松国有林地内で山岳遭難の救助訓練を行ないました。

当日、午前十時、金木・中里・市浦・小泊の役場、消防団、営林署、警察などから関係者九十名が、市浦営林署磯松事業所に集まり、訓練の趣旨説明、救助部隊の編成、装備の点検、気象状況の把握などを行ない、四十二才の男のキノコ取りが遭難したという想定のもとに、三部隊に分れ救助に向いました。途中、各部隊は雨とヤブに悩まされ、捜索は困難をきわめ、午後二時、空腹と疲労で動けなくなっている(?)遭難者を発見、無事救助しました。救助の現場で三浦金木警察署長から救助の方法等について詳しく説明があったあと下山、事業所で講評と反省、検討会を行ない、有意義な救助訓練を終わりました。

【写真】救助の瞬間

別表(1) 保険税の年度別の状況

区分	年度	昭和37年度	昭和38年度	昭和39年度	昭和40年度
加入世帯数		2,230	2,255	2,297	2,292
被保険者数		11,800	11,399	11,222	10,901
1世帯当り被保険者数		6.320円	6.523円	6.745円	8.655円
徴収率		77.0%	87.5%	92.5%	—

別表(2) 療養費の年度別状況

区分	年度	昭和37年度	昭和38年度	昭和39年度	昭和40年度
療養件数		26,309	28,159	30,426	—
療養費用額		38,056,972円	45,353,860円	55,604,159円	—
給付額		19,007,476円	23,791,392円	30,927,645円	41,100,000円(予算計上額)

どり、昭和三十九年度の療養費用額は約五千五百六十万円、この半分以上を町で負担していることになっていく。

昭和三十九年度は平均して、被保険者一人で十三回、百三十七円の医療費がかかっていたことなるわけだ。

保険税の徴収率も年々向上しており、昭和三十九年度は九二・五%に達しました。しかし、県平均の徴収率は九四%台であり、県全体から見れば中以下の成績で、町の保険財政はたいへん苦しい状態におかれています。

そこで、今年九五%以上の徴収率を確保することを目標にがんばっています。保険課では納税者の理解と協力を望んでいます。

11月30日まで

申告所得税第二期分と法人税十一月申告分の納税は

五所川原税務所

買収農地に報償金を支給

「農地買収者等に対する給付金の支給に関する法律」が四十年六月三日公布されて八月二十日から市町村で給付金請求書の受付が開始されています。

この法律は、戦後の農地改革により、農地を国に買収された人、または遺族に報償するため給付金を支給することを目的としており、

給付金の支給対象となる被買収面積は、一畝歩以上となっておりますが、

①農地を買収された人の中には、国から農地の売却を受けた人もいますが、これらの人は、買収された面積から売却を受けた面積を差し引いた残りが支給対象の面積となります。

②買収された農地は、田と畑がありますが、田はそのまま、畑は買収された面積の百分の六〇給付金の算定としては、

一反歩未満 一万円
一反をこえ一町以下 反当二万円
一町をこえ二町以下 反当三万円
二町をこえ三町以下 反当六千円
三町以上 反当二万円

以上により算定した給付金は、最低一万円、最高一〇〇万円で打ち切りとなります。

給付金の請求期限は昭和四十二年三月三十一日までとなっておりますので、それ以後は請求権がなくなります。

なお、くわしいことは、農業委員会事務局にご相談して下さい。

金木町農業委員会

米は乾燥をよくして等級を上げよう

昭和40年産米政府買入れ価格 玄米1袋(60kg)当り

時期	1等	2等	3等	4等	5等
8月30日まで	6,730円	6,650円	6,570円	6,490円	6,290円
10月11日まで	6,650	6,570	6,490	6,410	6,210
10月20日まで	6,570	6,490	6,410	6,330	6,130
10月21日以降	6,490	6,410	6,330	6,250	6,050

上記の価格には 予約奨励金 102円が含まれていますが、包装代として次のとおり加算されます。

複式俵	133円	麻袋	156円
かます(バンドも同じ)	111円	A袋	100円
		B袋	84円
		C袋	31円

【金木町農産物改良協議会】