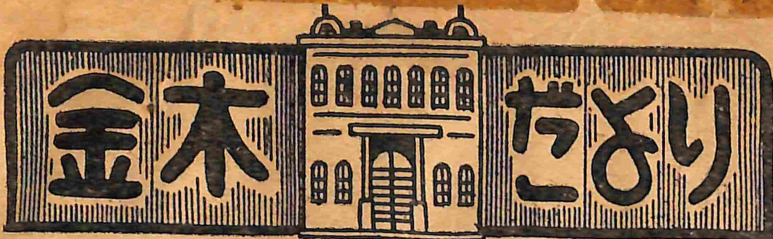


町税今後の納期

納金は	取期は、また税金の納期でもありません。特別徴収班の係員が徴収に廻つていきますから、何分御協力願います。
納期内に	十一月 町、県民税
	十一月 固定資産税
	十二月 固定資産税
	十二月 消資産税



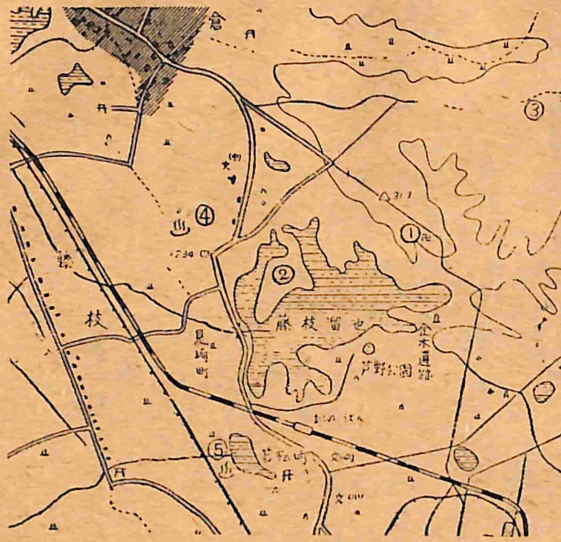
歳末は貯蓄の好機

発行所 金木町印刷所 東奥日報社印刷局

金木だよりは各世帯毎に一冊(無料配布)いたしております。

年度内に県立公園指定か

名称に"芦野湖"を



十月下旬に、県立公園として指定された「龍飛、舞戸地区」の名久、審議会でも「龍飛、舞戸地区」を井地区とともに、十三湖地区が考慮される必要はないか、と

「芦野公園を含む十三湖地区」が、近く県立公園として指定されるであろうという嬉しい情報が入り、町当局及び関係者は「努力した甲斐があった」と大喜び。

現在県立公園として指定されている地域は七カ所であるが、更に十三湖地区が指定になれば、県内観光ルートが、ほぼ完全な形になるので、国立公園と十和田湖と共に「観光青森」の一段の躍進が期待される。町及び商工会では、指定される前に県立公園の名称に「芦野湖」を織り込んでもらうため、近く県へ陳情することになっている。

芦野十三湖、権現崎など団地を結ぶ観光コース

名勝・古跡めぐり

賽の川原は川倉と金木の中央に位置し、芦野湖に突出した二角を占め、老松が堂宇を纏らし、金木八景の一つに数えられており、また古代の土器、石器が発掘されることも有名。

陰暦六月二十三日、四日例祭日には津軽の巫女(いたこ)が数千人集り、その巫女の口寄せで全国的に知られている霊地でもある。

ここにある地蔵尊は享保年間(約二百年前)に今泉の唐崎から移転(または金木の地蔵堂から)したものと伝えられている。

この賽の川原の東北側一帯の高地は「ゴルフ場」としては最良地だとの由。

200年前から石積み

原始人のいた賽の川原

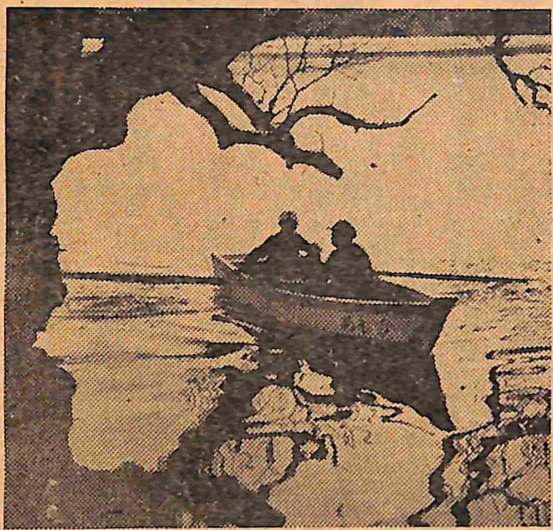
十一月一日から発足した「徴税対策本部」では、第一徴税整理期間を十一月一日から十二月二十五日までとし、納税督促班を編成して活動を開始し、約三百萬円の徴取成績を取め、自信を得たようである。

強制執行すでに十数件

一時借入金利息、約百万円

全国でも四六%という最下位の納税成績のため、地財法の適用を受ける再建団体に指定されたものの、町税の滞納が約四千万円あるの、一時借入金で金繰りを続けてきたが、その利息が、年間約百万円というバカにならない数字になり、このままでは、再建もおぼつかない状態にある。

町当局ではこの状態を打破するため、徴税対策本部(部長小野四郎)を設置し、十一月一日から町税滞納の強制執行に乗り出した。



園として指定を受けるべく促進運動を行い、現在審議会はバス、近づく指定を受けるというこの地域は、津軽歴史の発祥の地として古くから知られている福島城跡、小泊権現崎の奇観絶景や、鎮のごとき十三湖、桜で有名な当町の芦野湖、高山荷種に屏風山、亀ヶ岡附近などで、このバス・コースの周辺には至るところ沼池の群がありその背景には雄大な津軽富士、梵珠の連山が控え、陽の沈む方には七里長浜や、津くは北海道の大島小島を配する荒波の日本海を望むという観光条件に恵まれた絶好の地域である。

夜業で完成急ぐ

藤枝溜池の補強工事

老朽溜池として、東北で本年度一カ所のみ、国庫補助を獲得した藤枝溜池(芦野湖)の補強工事は、津軽振興五カ年計画の一つで、津島前知事はじめ、町長、関係者の誠意が実を結んだため、この工事は総工費三千万円、本年夏から藤枝溜池土地改良区(理事長長尾浩)が事業主体で、伊藤組(大館市)が着工したが、一部設計変更があったり、悪天候のため完成が遅れ、除雪期が間近に迫ったので、十一月下旬から夜業で完成を急いでいる。

藤枝主改則の話「業者とも話しあい年内には完成させ、明年の灌水には支障のないように致したいと思っております。

なお受益者の負担削減のため、出来得る限り工夫して出役のうえ一日も早く工事完成に御協力下さるようお願い致します。

人口動態

昭和31年10月31日現在

区分	金木	嘉瀬	喜良市	計
世帯	1,486	841	533	2,860
人口	8,471	4,536	3,348	16,355
出生	14	7	7	28
死亡	9	1	2	12
転入	15	1	1	17
転出	27	5	8	40
婚姻	11	9	10	30
離婚	1	1	1	3

人事異動

金井町教育長を命ずる(二〇・一) 栗立公三郎(仮称)として指定される。地域というよりも団地を結んだ観光コースに適した箇所を選定した。芦野公園はある程度宣伝されているので興味だが、意をいせば小野町長部長の話「年間の町税総額は約二千六百万円となつているが、それを上つた約四千万円という大きな滞納であるが年度内には差押えを強行しても整理するつもりです。

現在までの経過からみて、町民の皆も大分理解され、納入成績もよいので、この分では大丈夫と職員一同強めておりますので、滞納者にお一層の御協力をお願い致します。

長期天気予報

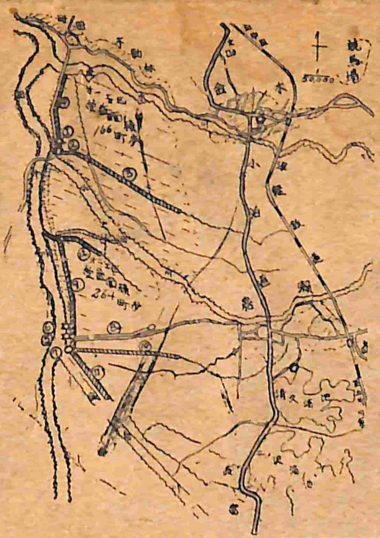
【氣】十一月を通じて平年なみか、やや低めだが、前半は割合高湿度の日が多く、後半は大気高気圧も強まり、本格的に多量となり、日本海側や内陸では風雲気味の日が多く、低温が出現の見込み。

【降水】太平洋側は並か、やや少な目、日本海側はややく特に後半に多い見込み。太平洋側は上旬半ごろと、下旬後半ごろにやや多いだろう。

揚、排水ポンプ完成近し

明年から千石の増収

地区 土 良 木 改



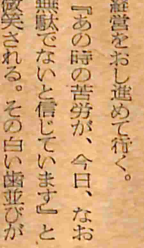
昭和二十九年年度から、三万計画で着工した金木(浮洲)地区の排水ポンプ及び揚排水ポンプは、(秋元、駒留、豊野)地区の揚排水ポンプは、このほど手配通り完成の見込みである。

本工事は、同地区の水田約四三〇町歩の関係農家が、数十年來からの望みであつて、明年の春から

は、同地区の水田約四三〇町歩の関係農家が、数十年來からの望みであつて、明年の春から

は、同地区の水田約四三〇町歩の関係農家が、数十年來からの望みであつて、明年の春から

ちよつと お邪魔



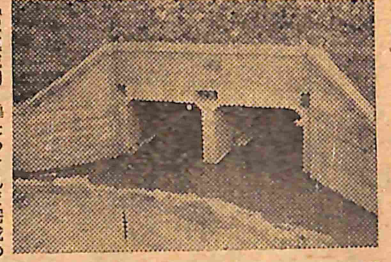
喜良市中学校長 境 勇吉氏

「あの時の苦労が、今日、なお無駄でないと思つてます」と、微笑される。その白い歯並びが、



「運動不足を補つために、せめて歩くことだけは実行したい」と、つとめて使用しません」と、例

「運動不足を補つために、せめて歩くことだけは実行したい」と、つとめて使用しません」と、例



【写真】新築の教室を完成した様子

関係農家の絶大なる協力の賜ものと深く感謝しております。

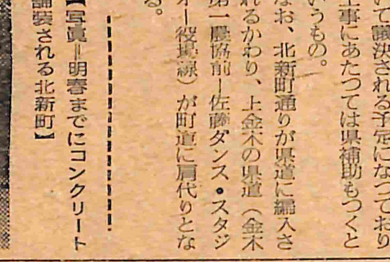
母親クラブで不良化防止

金木町母親クラブでは、十一月六日午後六時半から「教師と母の集い」を金木町保育所で行う。

北新町の舗装きまる

明春までに完成予定

南新町とともに、北新町として町の主要道路である北新町通りは、町長に就任すると同時に手がけたものであるが、毎年チヨツとの雨でも氾濫したこの地区が、全くなされたので、この工事については、津島町長はじめ関係各部及び農林省、仙台農林事務所などの理解ある指導、ご援助と全力をあげて完成に邁進した改良区の役員や



【写真】明春までにコンクリート舗装される北新町

い、この次に開かれる県議会において議決される予定になっており、工事にあつては、東補助もつくといふもの。

なお、北新町通りが東道に編入されるかわり、上金木の東道(金木第一農路)も、佐藤タンス・スタジオー役場が町道に肩代りとなし、明春までに完成予定。

釣と碁が性格を現わす

酒、煙草はゼンゼン駄目

「釣と碁が性格を現わす」といふのは、中学生向の立派なキーワードがあるが、よくいへば、町からいへば、手算も命なトレーニングを続けている「中学校では社会に出て行く子供に幸福を考へる時、進学、就職の失敗はゼロです」か、

中学校は自らそこに個性がある。赴任して四年目、現在の校舎の歴史と兵にあるわけだが、連続一〇〇%の成績、その努力が実を結んでいる。職員は自分のことのように面倒をみてくれる、ヒューマニスト校長は、子供の幸福のために、その三年間、職員が皆無であることも他に見えない。



「保守的だ」とか「封建性が強すぎる」とかいわれるが、この『保守的だ』『封建的だ』というものは、町民の皆様がこれを認め、それを認めてくれる、このカラから抜け切れないではないか。

「戦後という言葉は日本には通用しなくなった」といふことは、新しいものに対して警戒的であるから、今、金木



苦言

町の建設に真剣であれ

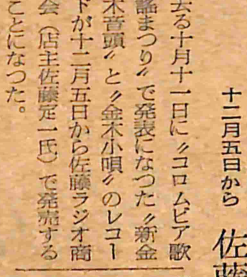
町の空気というものは、これにもアテはまらない気がします。

よかれ、悪しけれ、自分さえよければ他のことは知らない、という傍観者があまりにも多すぎるのではないのでしょうか。

「戦後という言葉は日本には通用しなくなった」といふことは、新しいものに対して警戒的であるから、今、金木

新金木音頭 レコード発売

十二月五日から 佐藤ラジオ商会



去る十月十一日にシコロムビア歌謡まつり、で発表になった新金木音頭、と、金木小町のレコードが十二月五日から佐藤ラジオ商会(店主佐藤一氏)で発売することになった。

価格は販売枚数の関係で一枚三百五十円であるが、佐藤さんは「近頃音頭が人気で、佐藤ラジオ商会というところも聞いているし、親光宣伝はもちろんであります、健全な唄と踊りを普及するものではないかと心配でなりません。はかまいません。締切りは毎月十日です」。

お知らせ

○：就学児 金木中学校の屋内体操場が年度内に完成する見込みが、その落成を記念するため、会員から一人当たり五十円以上の寄付を仰いで校旗を寄贈しようとして、目下、会員名簿を整理している。

○：ジフテリア予防注射 本年度の定期ジフテリア予防注射を十一月四日から八日まで実施することになっているが、予定日にできなかった方や通知もれの方は、第一回(一週間後)に実施して下さい。

共募に協力を

本年度の国民たすけあい共同募金運動は、十月一日から全国一斉に行われたが、当時の場合は、ちょうど種別に入るなど、行事の関係で、完結時期を延ばしたことが、町当局では年内には目標達成を望んでいる。

この募金方法は自治振興会、婦人会、母の会、母親クラブ等の協力を得て、勸募協力委員を委嘱し、また高、中学生の手によつて募られている。

当町の割当額は次の通り

金 木	九〇、〇三〇円
嘉 瀬	四三、三九六円
嘉 良 市	三三、三二二円
計	一六四、七五四円

十一月

一 日	誕生会役員会、消防団 統合打合せ
二 日	川倉小学校第四回科学展、新嵐山漁村建設総合対策、第一回心算検定大会
三 日	金木町秋まつり(五日)
四 日	秋まつり賞品授与式
五 日	郵政事業特別会計調査
六 日	津軽北部酪農振興協議会
七 日	津軽北部酪農振興協議会
八 日	保善所運営委員会、町内会長会
九 日	民生委員推せん委員会
十 日	教育委員会定例会
十一 日	津軽北部酪農振興協議会、煙草組合
十二 日	町民会十一月例会
十三 日	保善所運営委員会、県内モデル保善所視察
十四 日	保善所運営委員会、県内モデル保善所視察
十五 日	保善所運営委員会、県内モデル保善所視察
十六 日	保善所運営委員会、県内モデル保善所視察
十七 日	保善所運営委員会、県内モデル保善所視察
十八 日	保善所運営委員会、県内モデル保善所視察
十九 日	保善所運営委員会、県内モデル保善所視察
二十 日	保善所運営委員会、県内モデル保善所視察
二十一 日	保善所運営委員会、県内モデル保善所視察
二十二 日	保善所運営委員会、県内モデル保善所視察
二十三 日	保善所運営委員会、県内モデル保善所視察
二十四 日	保善所運営委員会、県内モデル保善所視察
二十五 日	保善所運営委員会、県内モデル保善所視察
二十六 日	保善所運営委員会、県内モデル保善所視察
二十七 日	保善所運営委員会、県内モデル保善所視察
二十八 日	保善所運営委員会、県内モデル保善所視察
二十九 日	保善所運営委員会、県内モデル保善所視察
三十 日	保善所運営委員会、県内モデル保善所視察

あしあと

十一月

一 日	誕生会役員会、消防団 統合打合せ
二 日	川倉小学校第四回科学展、新嵐山漁村建設総合対策、第一回心算検定大会
三 日	金木町秋まつり(五日)
四 日	秋まつり賞品授与式
五 日	郵政事業特別会計調査
六 日	津軽北部酪農振興協議会
七 日	津軽北部酪農振興協議会
八 日	保善所運営委員会、町内会長会
九 日	民生委員推せん委員会
十 日	教育委員会定例会
十一 日	津軽北部酪農振興協議会、煙草組合
十二 日	町民会十一月例会
十三 日	保善所運営委員会、県内モデル保善所視察
十四 日	保善所運営委員会、県内モデル保善所視察
十五 日	保善所運営委員会、県内モデル保善所視察
十六 日	保善所運営委員会、県内モデル保善所視察
十七 日	保善所運営委員会、県内モデル保善所視察
十八 日	保善所運営委員会、県内モデル保善所視察
十九 日	保善所運営委員会、県内モデル保善所視察
二十 日	保善所運営委員会、県内モデル保善所視察
二十一 日	保善所運営委員会、県内モデル保善所視察
二十二 日	保善所運営委員会、県内モデル保善所視察
二十三 日	保善所運営委員会、県内モデル保善所視察
二十四 日	保善所運営委員会、県内モデル保善所視察
二十五 日	保善所運営委員会、県内モデル保善所視察
二十六 日	保善所運営委員会、県内モデル保善所視察
二十七 日	保善所運営委員会、県内モデル保善所視察
二十八 日	保善所運営委員会、県内モデル保善所視察
二十九 日	保善所運営委員会、県内モデル保善所視察
三十 日	保善所運営委員会、県内モデル保善所視察