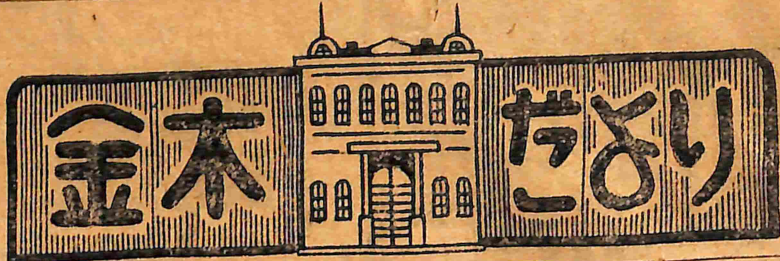


第二十九號

発行所 金木町印刷所 東東日報印刷部



納税標語

で、築け笑顔の、我が郷土の一步は、再建の一步...

財政実態調査の結果

町税滞納整理が先決

新町建設計画は再検討を要す
縣下ではじめての試みともみられる町村の財政診断を、縣地方課に依頼したところ、去る六月十六日から三日間にわたって、縣係官末町、新金木町の財政状況の実態を調査した。その結果「合併による初年度の経常経費の増大はやむを得ないものと認め、新金木町は町税滞納の約二十万円のため、マヒ状態に陥っている」と鋭く批判しているが、その所見の要旨は次のとおりである。

一、合併当時における財政状況
昭和三十年三月一日に旧金木町、嘉瀬村および喜良市村の一部が合併したため、合併当時における財政状況は、一口にいってその運営は極めて不振であった。この不振の原因としてあげられる主なものは、
第一、町税の徴収成績が極めて悪く、僅か五・五％に過ぎない(県平均七・五％)
第二、町税成績が悪かつた上に、事業費が多かつた(学校建築等がその主なもの)

合併後の各種団体の動き(一)

金木だよりの編集子は急ピツチで合併後の農業委員会のあり方について調べた。



木立民五郎氏

微温的農業行政に

惑わされるな

金木町農業委員連合会長 木立民五郎

そしてその後の町長選挙についで、その後の町長選挙についで、その後の町長選挙についで...

であるが、特に徴収成績の向上を図るため万全の策を講ずるとも、他方歳出面では、合併に伴う消費的経費の節減をはかり、速かに収支の均衡回復に努めなければならぬ。

町費20万円で誘蛾灯

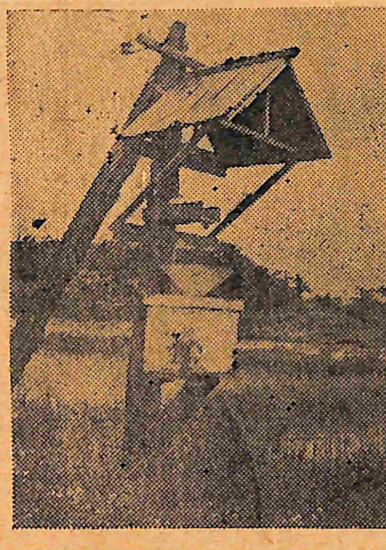
試験的に設置

町当局では県下ではじめての試みとして、本年度予算二十万円で試験的に誘蛾灯を設置することに決めた。これは「二化螟虫(すい虫)または土虫(うづむし)の成虫を駆除するためのものであるが、一灯で一〇町歩位が効力範囲であつて設備費が一灯当り約一万円。但し計画的に地域を選定しなければならぬ。

議長に荒閑豊七氏

四委員会組織の社教委

- 議長 荒閑 豊七
副議長 西村 周三
委員 飯塚 真雄
委員 中谷 四郎
委員 吉田長一郎
委員 黒滝 武一
委員 今 清一
委員 豊田 豊四郎
委員 外崎 イク
委員 三上 恭太郎
委員 境 勇吉
委員 吉崎 正光
委員 新岡 千代二
委員 源 蔵
委員 原 一 実
委員 今 松 雄
委員 白川 竹治
委員 今 清 一
委員 飯塚 真雄
委員 青井 末吉
委員 伊藤 久雄
委員 中谷 洲男



近く新人事発令

建設課を新設

町の行政機構は、合併直後の暫定的なもので、出納室、総務課、産業課、社会福祉課、税務課のほかに二支所をおいたものであるが、新町の行政の規模の実態を把握して、統一的に且つ有機的に町政の振興を図るには、現在の機構では不十分であるので、第一回定例町議会に「課設置条例の一部改

都市計画に乗り出す
説明会は八月初旬に町当局では合併による協定事項で、

米穀売渡推進協議会組織

事前売渡申込制に協力

本年度産米について、政府は現行の食糧管理法の建前のもとに、事前売渡申込制を実施することになったので、町では本制度に全面的に協力する体制をとるため、去る六月十日に米穀売渡推進協議会を組織したが、その役員および委員は次の通りである。

- 会長 木立民五郎氏
副会長 米谷 基九郎
理事 白川直義、中谷藤太郎、原田勇吉、成田勇藏、今久米雄、米谷清
監事 白川万蔵、小杉常五郎、古川篤石衛門

たばこ消費税
新金木町のたばこ消費税は、毎月平均約二十万円ずつ町金庫に入ってきているが、町の皆様が五所川原や青森にちよつと出かけるときでも、旅先で買つても、町内のたばこ屋さんから買つようにはな

建設課を新設
「課設置条例の一部改定」を提案し、原案通り可決した。その改正案は次の二五課とするものである。
出納室
調査室(新設)
農林商工課(独立新設)
建設課(シ)
社会福祉課
正案」を提案し、原案通り可決した。その改正案は次の二五課とするものである。

Table with 2 columns: Item Name (品名) and Amount (金額). Includes items like 品名, ビース, 光, パット, 朝日, 新生, 富士, きげよう, みり, 桃山, 日光, 一個当税金, 三〇九〇銭, 二六六〇, 二六六〇, 二六六〇, 三〇六〇, 一〇四三三, 五二〇〇, 三三九〇, 一三〇〇〇, 四三三〇.

金木町の人口
(昭和三十年六月三十日現在)
町村合併により新金木町の人口状態は総数一六、九六五人となつております。なお旧町村別にみると左のとおりです。

Table with 2 columns: Location (町村) and Population (人口). Includes 金木 (八、四一八), 喜良市 (三、二六九), 嘉瀬 (五、二八〇), 合計 (一六、九六五人).



# 案外知られていない福の神

## 電話でも気軽に利用

モデル 地帯 目標の養鶏指導所

昭和九年に廃止された県立金木種鶏場の設備を五戸に移したその後、残存施設はほとんど利用されないまま、二十年を無駄に過ぎた現青森県総合農業研究所金木実験農場内の養鶏施設は地元民の強い要望によって、県では本年二月青森県養鶏指導所と命名して、再び当地方の農家養鶏の指導に積極的に乗り出したが、開設後日浅い同所の職員は並大抵ではない六月も未だ晴天のある日、失礼とは知りつつ予告なしに訪ねてみた。

### もとは本鶏初

つた有利な条件と、西北各町村の協力のもとに町長、農会が一丸となつて陳情したのが奏効し、金木実験農場に併置の實現となつたのである。

しかしながらこの誘引にあつてはたがひ県への陳情に協力された川越勝太郎氏(元五股教諭)金木種鶏場は廃止され、建物及び設備のほとんどが五戸種鶏場に移され、県立の種鶏場といふは青森市八重田の青森県種鶏場と五戸種鶏場の二つ所であつた。たまたま

昨年青森県種鶏場が国立移管になつたので、県では県立の種鶏場を更に一カ所設置することに決定したが、中郡の各町村は弘前市に、南郡は黒石市、東郡は新成へとおのおの誘引陳情の猛運動を展開した。当町も本県初の種鶏場だ

だつた。この地の人々は「養鶏は農家経済向上の対策にはならない」といふところをみれば、鶏を飼つた人が多かつたのではなからうか。

長谷地所長は「当地方はかりでなく、本県の人々は、鶏は身代をひつくり返すものであるから、物好

ら断つてあげられ五月廿二日には津島町事、廿四日には農地部長長吏に併しには農林省仙台農地事務局の建設部長、設計係長、開墾建設課長、農林省山崎技官、それに農地部長を加えた一行七名が

底からの漏水も悪影響を年々与えているので、数年前から県及び関係官庁に町長はじめ農会側や関係者が護岸堤の補強工事を

するよう要望して来たところ、本年に入つてか

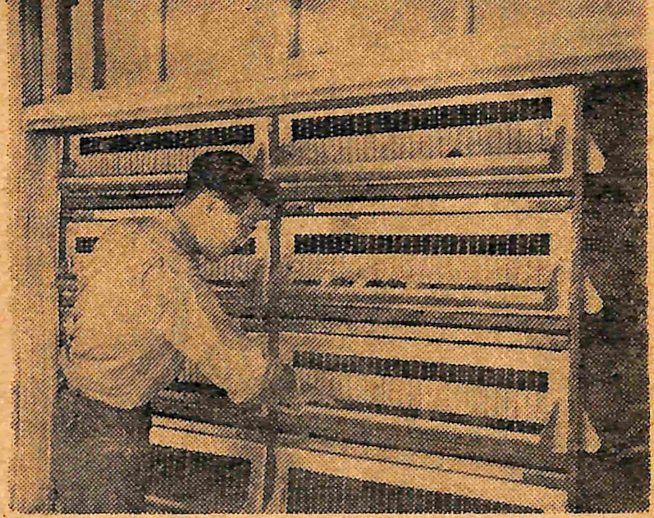


菅野公園で名の通つている護岸堤は、東風や増水のためなどに老朽池の県道護岸堤(延長約四百米) 護岸されるばかりでなく、護岸堤

## 危険な護岸堤(藤枝)

今秋までに補強か

ら断つてあげられ五月廿二日には津島町事、廿四日には農地部長長吏に併しには農林省仙台農地事務局の建設部長、設計係長、開墾建設課長、農林省山崎技官、それに農地部長を加えた一行七名が



【写真】バタリー育雛器

二百(一台二万羽用)バタリー育雛器(一台五百羽用)の設備で、当初種卵を不足し、一時五戸種鶏場から搬送して貰うなどして間に合せてきたという。

六月現在で種鶏は三〇羽(うち雄、雌各一五羽)あるので、とうやう所内の分だけ間に合うようになつて

たが、それでもとなく不足勝ちで地方種鶏家の角田源三郎、山口繁男、白川平造、中谷勝四郎、其田義則の諸氏から種卵の援助を得ている状態にあるので、秋までには総数五百羽を増す計画を立てているとのことだつた(白レガが最も多く八割、その他ロード・ロックが主体)

◇知らない地元民? 嘉瀬、喜良市に利用者多い

二月開設以来今までにひな一万四千一、一万五千羽を扱ったが、地元よりも青森、弘前、黒石方面の人達の利用がほとんどである。

これは「利用意欲」がないというよりは、養鶏指導所が金木にあるというところを知らないのではなからうか。

同所では「規模が小さいので利用者の範囲が限定されがちになるからだろう。県の手算の関係もあるので早急に充実はできないが、地元との理解と協力によつては案外早く解決されるのではないか」とい

つては、町発展のためまことに喜ばしいことである。全町協力一致してこの実現を期した。

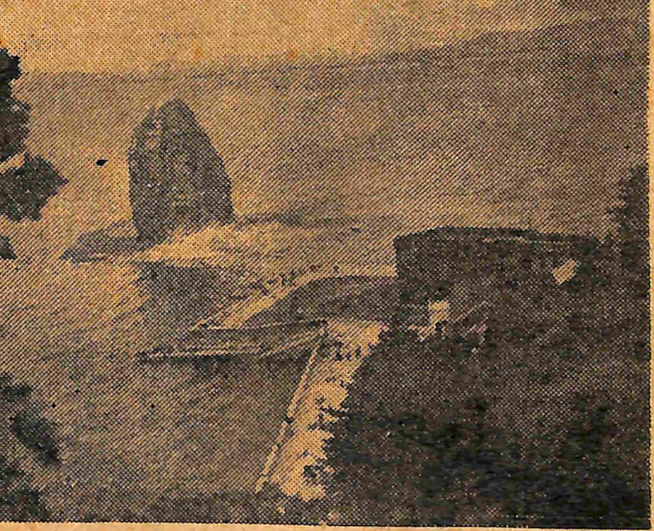
町発展のため有利になるという理由は、今更申上げるまでもないが将来西郡から金木―青森間の路線と、五戸川原―金木―小泊間の路線との交差点になる可能性があるというたつた一つのことだ十分であると思つた

は、町発展のためまことに喜ばしいことである。全町協力一致してこの実現を期した。

町発展のため有利になるという理由は、今更申上げるまでもないが将来西郡から金木―青森間の路線と、五戸川原―金木―小泊間の路線との交差点になる可能性があるというたつた一つのことだ十分であると思つた

は、町発展のためまことに喜ばしいことである。全町協力一致してこの実現を期した。

たが、それでもとなく不足勝ちで地方種鶏家の角田源三郎、山口繁男、白川平造、中谷勝四郎、其田義則の諸氏から種卵の援助を得ている状態にあるので、秋までには総数五百羽を増す計画を立てているとのことだつた(白レガが最も多く八割、その他ロード・ロックが主体)



今までの産卵成績は

四月	七五%
五月	七四%
六月	七三%

となつては、町発展のためまことに喜ばしいことである。全町協力一致してこの実現を期した。

町発展のため有利になるという理由は、今更申上げるまでもないが将来西郡から金木―青森間の路線と、五戸川原―金木―小泊間の路線との交差点になる可能性があるというたつた一つのことだ十分であると思つた

は、町発展のためまことに喜ばしいことである。全町協力一致してこの実現を期した。

町発展のため有利になるという理由は、今更申上げるまでもないが将来西郡から金木―青森間の路線と、五戸川原―金木―小泊間の路線との交差点になる可能性があるというたつた一つのことだ十分であると思つた

は、町発展のためまことに喜ばしいことである。全町協力一致してこの実現を期した。

町発展のため有利になるという理由は、今更申上げるまでもないが将来西郡から金木―青森間の路線と、五戸川原―金木―小泊間の路線との交差点になる可能性があるというたつた一つのことだ十分であると思つた

は、町発展のためまことに喜ばしいことである。全町協力一致してこの実現を期した。

町発展のため有利になるという理由は、今更申上げるまでもないが将来西郡から金木―青森間の路線と、五戸川原―金木―小泊間の路線との交差点になる可能性があるというたつた一つのことだ十分であると思つた

は、町発展のためまことに喜ばしいことである。全町協力一致してこの実現を期した。

町発展のため有利になるという理由は、今更申上げるまでもないが将来西郡から金木―青森間の路線と、五戸川原―金木―小泊間の路線との交差点になる可能性があるというたつた一つのことだ十分であると思つた

は、町発展のためまことに喜ばしいことである。全町協力一致してこの実現を期した。

### 会母の保育所 旅行親子へ 浅虫

金木町保育所母の会(会長西沢とみ)では、保育所の子供さんを中心に、親子の浅虫旅行を実施してきたが、今年も、保護者さん方の「汽車、バスの乗り方」についての現地指導を兼ねて、去る十四日、二百三十名が金木―五戸川原は津島の臨時列車を利用、五戸川原からは弘前バス五台に便乗し、午前中は遊覧船で浅虫水族館を見学。

昼食は南部屋でとり、休憩時間を利用して同館のローマ風呂にひたるなど、楽しい一日を過ごした。

なお帰途バスで青森市内を見学して午後七時半全員無事金木に到着した。

## 弘南バス 金木中心に

### 交通網の拡張を計画

弘南バスでは金木町に出張所を新設して十三、小泊、館岡線が金木中心にして交通網の拡張を計画し

い状態におかれている。花田町長はこのことについて「専ら門家からみても非常に危険であるといつては、来年の春の湖水期が気になる。現在のところ県は

じめ、仙台農地事務局、農林省との交渉結果は、急速には進んではい

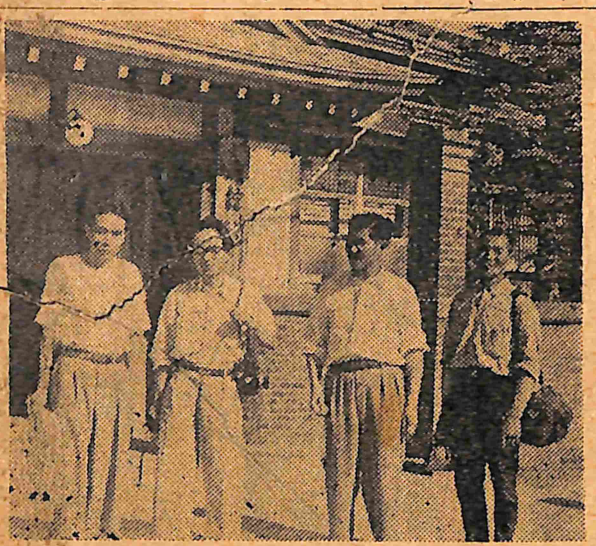
るが、決して楽観は許されない。国庫補助がないときは、農林漁業

資金の長期償還でもつて、この補強工事はやりたいと考えている。こ

のため議会側及び関係者が、一丸となつてあたられなければならない」と

【写真】危険な護岸堤の修繕場

花田町長の話「将来青森県ソノル



【写真】危険な護岸堤の修繕場

目下事務所(営業所)及び車庫の敷地を物色中で、町当局との斡旋方を依頼している。

弘前バス五戸川原営業所長の話「金木町に出張所をおくのは同町

が郡北の中心でもあり、また地域的にも将来発展すべき素質があるのはもちろんのこと、会社として積極的に協力したい所存から

らであつて、とりあえず常時七台のバスをおきたいと考えている。

出張所は七月二十四日頃までは設置したい。

なお明年は十五台のバスをおき、交通網を更に拡張する計画であるから何分ともよろしく願いたい」

新商工会長の話「町発展のため商工会としては全面的に協力することを決定した。

なおこれを機会に青森、弘前、盛岡までの直通バスの実現を図りたい」

### 会母の保育所 旅行親子へ 浅虫

金木町保育所母の会(会長西沢とみ)では、保育所の子供さんを中心に、親子の浅虫旅行を実施してきたが、今年も、保護者さん方の「汽車、バスの乗り方」についての現地指導を兼ねて、去る十四日、二百三十名が金木―五戸川原は津島の臨時列車を利用、五戸川原からは弘前バス五台に便乗し、午前中は遊覧船で浅虫水族館を見学。

昼食は南部屋でとり、休憩時間を利用して同館のローマ風呂にひたるなど、楽しい一日を過ごした。

なお帰途バスで青森市内を見学して午後七時半全員無事金木に到着した。

## 小山、大竹両氏来町

### 大幸治全集資料調査に

金木町の生んだ作家大幸治全集の決定版を目下編集中の筑摩書房では、これが資料収集のため、小山清氏並びにカメラン大竹新助氏が、去る七月八日來町、斜陽館に投宿二日にわたつて調査した。

花田町長は忙しい公務の合間をみて九日には、金木病院(旧金木小

学校の菅野公園、高根根、鹿の子滝、藤の滝など案内した。

なおこの全集は九月中旬に発行の手定である。

【写真】斜陽館前で、左より作家小山清、カメラン大竹新助、花田町長、中西信一の諸氏

調査をはじめ、地理的条件からみても、乳牛等の大家畜の飼育は、自然制約を受けるので、もっとも手軽で、方法さえ誤らなければ確実な収入を得られる鶏を私はすすめます。

当指導所は開設後日浅く、施設も不完備ではあるが、青森種鶏場のあつたこの地方の方々の理解ある協力を援助によつて私達の任務を完うしたいと思つています。

事務所の名前は、少し角ばつていますが、電話でもすぐ「ハイ」と走り出すよう、腰を軽くして待っていますから、どうぞ御遠慮な御利用下さい。

私達の目標、それはこの地域の養鶏のモデル地帯にすることです。

## 学校だより

去る七日田沢県教育庁学校管理課長が来。金木高校、同中学校、小泊小学校など視察の上、相内、小泊町金木分校に向つた。

金木高校P・T・A・Cは、近頃完成をみる同校校舎の落成記念事業として、エンジ色の地に金、銀糸でパズをあしらつた旗(四代)を寄贈する事になった。

紫雲丸事件その目的は、金木小学校、行は去る七月、

れ、

れ、

れ、

れ、

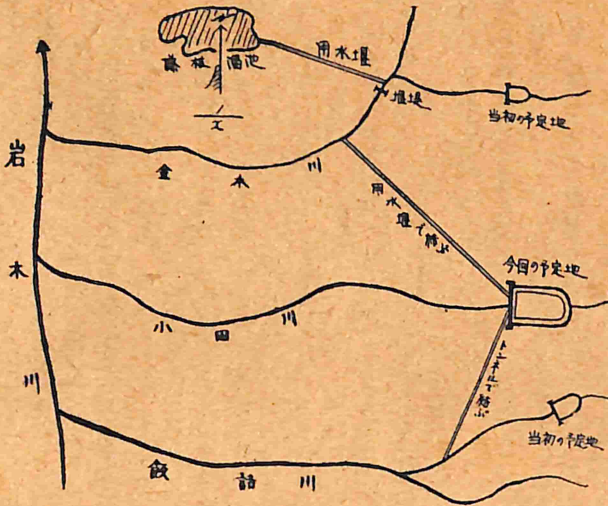
れ、

れ、



# 計画開地区大東ヶ丘 着々進む

## 町長の夢実現されるか



### ダム適地調査略図

津軽 北部 開発上大きな原動力

昨年から飯詰川を含み、金木川及び小田川流域の調査が始り、この程度でやれば灌漑用ダムの適地の見通しがたつたようであるが、先般飯詰川の岩崎保官は「現在の段階では、まだはっきりとしたことはいられないが、金木川、小田川、飯詰川」の流域をあらゆる角度から調査した結果、小田川上流がダム建設の最適地のように思う」と述べていたが、それではどういふ点で適地と判断されたか、その概要を次にあげてみよう。

ダム建設計画の調査は、岩木川右岸地区開設計画の一環として、昨年か本年にかけて行われてきたが、昨年は金木川、小田川、飯詰川を個々の立場からダム建設の適地と、各川流域の水田の用水量の測定と同時に、地形測量を実施し本年に入ってから

1. 地形測量の補正
2. 水田用水量の算定
3. 地質調査(堤基基礎の地質)
4. 流量の測定(降雨量との関係)

# 上流が最適地?

「水量を考慮して、効果的ではかもし工事費の節減を図る場所を選定する」というふうに変つてきたのである。

それは

- 一、金木川および小田川流域の水田に要する水量は、やや不足ではあるが、どうやら間に合ひそうである。
- 二、飯詰川は二川に比し、水量は著しく少ないが、この川の上流には大東ヶ丘の適地が見当たらない。
- 三、大東ヶ丘、川倉、更部部落の開田(二〇〇町歩)計画のためには、やや規模の大きい堤堰を金木川の上流につくれば、結構間に合ふ。

という点から、真中に位置する小田川の上流に、この三つの川の流域の水田用水を保有できる適地が

## 三坪以上の建物は 建主から必ず申請を

建築基準法によつて、面積十平方メートル(約三坪)以上の建物を建築(増築、改築も含)する場合は、次の区域内にあるときは、工事施工前に、町役場を經由して、五所川

## 社会 今後に期待する

教育委員長 福士 勇

学校教育でさえ、その効果をあげるにはむずかしいといわれているのに、ましてや社会教育たるや、わすれられたことである……と世人はうろたへてゐる。

然しそのむずかしい道をきりひらくことこそ教育であり、修養である。信じたことすべて金に頼らなければならぬ。なせなら、という考え方を、またあのおおきく、またあのおおきく、

## 新感覚 修養の場が欲しい

社会教育委員長 荒閑 豊七

元教育委員であることによつて、ぬまで、特定の人を除いたら、随分長い社会教育の一生であります。わが国はどの道にかけての道に歩んでおられるか、思ひます。出されてから死が、せめて、この長い期間中の、

## 病害虫防除に一役

### 動力散粉器五台購入

町当局では、病害虫防除に活躍して、農家に喜ばれている動力散粉器を、注文していたが、去る七月十九日五台(一台四万五千円、到着し、早速金木、嘉瀬、喜良市の各部落に利用してもらうため、各交所に配当した。

### 人事往来

花田町長  
青森県町村合併促進審議委員 委嘱される

### 罰金又は没収になる

無届の河川敷地  
河川敷地(川原、堤防等)を無届で占用耕作したり、家屋を建てたりすると、いけないことになっているから、使用したい人、または現在無届で占有している人は、必ず許可を得てからにするようにされた。

## 道路の最大限利用を 危険な路上の障害物を

### 危険な路上の障害物を

最近車馬の交通がはげしくなり、道路内に種々の障害物が置かれてあるため、道路がせまめられ、通行に非常に危険であるから、次のように交通上支障を来すものは、撤去し、危険な路上の障害物を、一、広告塔その他、これらに類する工作物

- 二、空車
- 三、歩廊(こみせ) 雪よけその他これらに類する施設
- 四、露店、商品置場、その他これらに類する施設
- 五、左のほかに道路の構造または交通に支障を及ぼす虞のある工作物、物件または施設等

## パイプルの手芸講習会

### 彌生会

自七月二十一日 至七月二十九日

夏のアクセサリとして、パイプルの手芸品が各地で流行している。彌生会(金木母子会)では次の要領で講習会を開くことになった。

## 交換分合で築け 理想のわが町

### 農家の皆さん!!

あなたの田畑が何カ所にも散らつていないかまた自宅からの位はなれていないか考へてみたことがありますか?

たとえば田畑が秋のとり入れをしながらもその田畑が自宅から近いところにとままとつていたら、仕事が出来ないと思いませんか?

こんな状態ではいつまでも!!

▲家畜や機械力の利用を妨げるため作業能率が増進しない

△耕作地がばらばらになつてると水口の数が多くなり水に対する労力を浪費し水争が解決出来ない

之を解決するには『ばらばらな農地』を『交換分合』によつて無駄な労力と時間を節約することです!!

交換分合を実施したら、

- ①農地が自宅から近くにあつるので田畑への往復や収穫物の運搬が便利になり仕事が増える
- ②水争いもなくなり水かけの苦勞もなくなる
- ③畜力、機械力の利用により作業の能率が増大する
- ④無駄な労力と時間が省けるので農家の仕事が増える

来と比較にならない程楽になり生活が明るく楽しいものとなる

⑤水口が一方所になり冷水のかかる場所が少なくなります

### 農村に光明をもたらすもの

◎さあ農家の皆さん  
交換分合を是非やりましょう  
行つてくわしく聞いて下さい

◎交換分合については農業委員会へ行つてくわしく聞いて下さい

分合は伸びゆく  
町の道しるべ

## 「国土建設」全国写真コンクール

### 「国土建設」全国写真コンクール

1. 住宅  
公営住宅(都道府県や市町村によつて建設されたもの)  
公庫住宅(住宅金融公庫の融資によつて建設されたもの)  
住宅団地、不良住宅地区等

2. 都市計画  
街路、公園緑地、広場、水道、下水等

3. 河川  
堤防、護岸、ダム、砂防、水害、水防活動等

4. 道路、橋梁  
改良道路、舗装道路、有料道路、不良道路、橋梁等

前記の被写体の工事中の現場、工事完成後の現況、改良工事または施設の新設を必要とする現況(たとえば不良住宅地区、不良道路、不完全な下水等)をとらえ、今後の国土建設について国民の推進力を喚起するもの。

送 切 組写真はキヤノン以上(カラーも可、サイズ自由)

送 切 日 八月 十日

送 切 先 東京千代田区豊ヶ丘一丁目建設大臣官房文書課写真コンクール係宛

一、一等賞 一名  
建設大臣賞状賞状及び賞金五万円(副賞富士フィルム賞券)

二、二等賞 二名  
各賞金三万円 副賞富士フィルム賞券

三、三等賞 三名  
各賞金二万円 副賞富士フィルム賞券

佳作 三十名  
各賞金一千元 副賞富士フィルム賞券

細 則  
一、印刷紙には白紙を使用しないこと。  
二、印刷の裏面には必ず撮影日時、場所、題材の簡単な説明、使用カメラ、レンズ、フィルム、フィルターの有無、絞、感度、露光量、感度、氏名を記載すること。  
三、応募作品は必ず封筒に入れ、封筒の裏面に「国土建設」の文字を記入すること。  
四、入賞作品の版権はすべて建設省に帰入賞写真の原稿は郵送知次宛送付し