



編集と発行

金木町企画室

青森県北津軽郡金木町
大字金木字朝日山323
電話 532111 (代表) 内線40

厳寒の風物詩

干しもちづくり



軒先に吊るされる干しもち——嘉瀬にて

北国に住む者の生活の知恵？
 農作業の一服休みには、昔から干しもちが付きものだった。こんがり焼けた干しもちは香ばしくサクサクと歯ざわりも良く格別の味がする。

毎年大寒（一月二十日頃から二月四日頃まで）になるとシバレを目掛けて農家の軒先にはスタレのように干しもちが吊るされる。
 新米でついた餅を折板にぎゅうぎゅう詰めし固さが増して来た頃を見計らって一定の形に押し切り、それをワラヤスゲで一つ一つ編んで行く。一連（づら）に七、八個が普通で色もカラフルだ。赤・黄・緑・とそれのストライプ入り。ごま入り、豆入り、ショウガ入りもある。

昔ながらの伝統は、北国の風物詩で何んとも言えない味がする。

雪・雪・雪

本部を設置

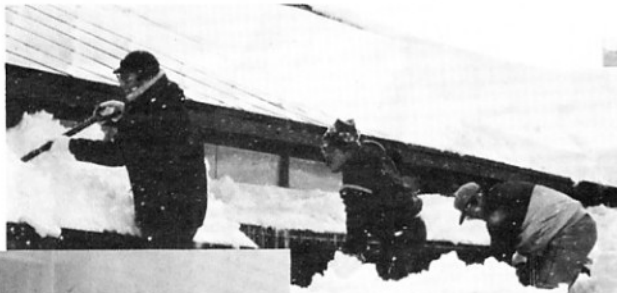
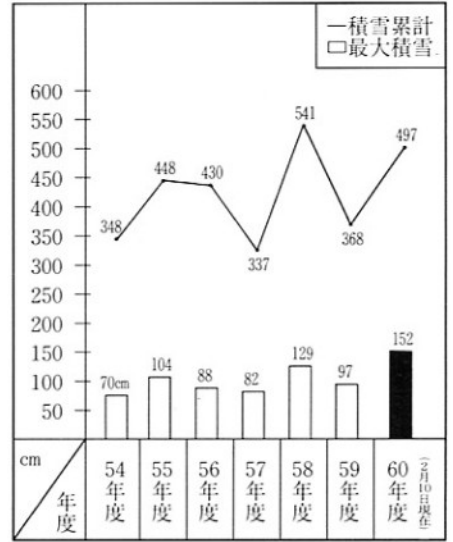
豪雪対策本部が設置された。ほぼ積雪の多い今年の冬は、警戒積雪の一〇センチを上回り、一五二センチの最大積雪で、降雪累計も四九七センチ（いづれも二月十日現在）を記録しました。

昨年十二月六日、根雪となつて以来、中旬から下旬にかけてドカ雪となり、その後の降雨で一時的に二センチまで停滞していた雪も、一月二十日を境に急激に降り続き、早くも昨年を大幅に上回りました。

このため、町内の主要道

最大積雪は

一五二センチ



路ですら思うように除雪できない状態が続く、町では一月二十九日、古川町長を本部長とする豪雪対策本部を設置しました。

豪雪対策本部は、一昨年の五十九年より十三日早い二年ぶりの設置となりまして、町道の排雪計画を立て、町有の除雪車と重機借上げにより、主要道をはじめ生活道路の確保と緊急時に備えての除排雪作業を進

めています。

タイヤシヨベル3台、ロータリー車一台、ブルドーザー2台、グレーダー一台が町有の除雪車で、今年は臨時職員を五名雇用し、早朝からフル出勤させています。

これまでの町道排雪距離は約一〇キロメートルとなつていますが、三月に入つてからの雪による悪路も懸念され、排雪作業はこれらが本番を迎えます。

県青年の船体験記

思いをはせた寄港地

金木 其田 るり子

「青年」という言葉が忘れ去られようとしている。富める少数者と貧しき大衆」と言われるフィリピンですが、マニラ市内を道路狭しと走り回るジープニー、拙い日本語で物売りをする人の姿に、生命に対する逞しさを感じました。

一方、寄港地には、悲しい戦争の歴史がありました。日本と韓国の過去の暗い歴史、今なお戦争下にある韓国の緊迫感、太平洋戦争で散った旧日本兵が眠るバシー海峡、フィリピンのサンチャゴ要塞、沖縄の海軍司令部壕……と戦跡地が戦況を物語ってくれました。

思いを馳せた異国の地は印象深いものばかりでした。人口三五〇万の釜山市は、生活へのエネルギーにあふれ、新羅王朝一千年の都慶州には、古代のロマンがありました。灼熱の太陽とココヤシ並木のフィリピンは、南国ムードいっぱいでした。フィリピン最古の石造教会、サン・オガナンチン教会で踏みしめた石畳の床に、異国の情緒を味わ



沖縄では、「青森県戦没者遺族の会」と共に、みちのくの塔で沖縄戦に散った県人の霊を慰めました。癒されていない戦災の傷

雪・雪・雪

豪雪対策

除排雪作業を効率よく進めるために
ご協力をお願いします。

1. 路上駐車は絶対やめてください。
2. 道路上に障害物を置かないでください。
3. 事故防止のため除雪車に近寄らないで。
4. 危険箇所には赤旗を!!
5. 道路に雪を捨てないで道路端に積みまし
う。

りんごの枝折れや剪定に注意

今冬の特徴は、雪量もさ 日が連続し、農作物への影
ることながら地吹きと真冬 響もかなり心配されます。

二月十三日(木)今朝の
空模様↓降雪もなく、どう
やら小康状態に落ちついた
ようだ。先づは一安心。朝
八時過ぎ自宅を出る。途中
の幹線道路でさえ道幅が狭
い、最近の火災の続出など
のこともあり、排雪を急ピ
ッチで進めなければ。午
前八時三十分先週来行っ
ている新年度予算、各課か
らの事業、事務費の査定は、
要求課の課長と財政担当の
かなか大変である。

町長日記

年毎に窮状している財政
を健全に維持することは至
難のわざ、と云える。一・
両日中には大枠を固めたい
ものだ。午前十時金病職
員組合設立にあたり、新執
行部十人程来庁、組合設立
の経緯並びに今後をお願い
とのこと、およそ二十分会
方々がほとんどで話題も地
域振興に係ること多く頼し
い限り。午後八時帰宅。今
日も多忙に一日を過ごす。
九時就寝。

りんごの枝折れや剪去後
の凍結は深刻化し、町では
枝へ降り積った雪の除去だ
けでなく雪中から枝を抜き
とる作業や凍結を見越した
剪定を呼び掛けています。
また、雪解けが長びくと
麦作への影響も心配され、
五十九年のドカ雪では、六
十三ヘクタールに及ぶ麦が
ほぼ壊滅状態に陥った例も
あります。



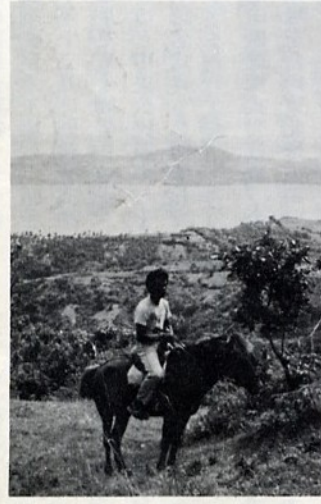
降り積った屋根の雪を一
家総出で雪おろしに精を出
す光景は今冬に限ったこと
ではありませんが、積雪累
計が早くも四九七センチと
あっては、三、四回の雪お
ろしは必要です。

北国に住む私たちにとっ
て避けることのできない雪
の季節は、約四カ月間にお
よそ二千万円〜四千万円の
町費を費やし、あと一カ月
を残すところになりました。

痕が胸に迫りました。
夏期休暇で帰郷する友
人に伴われて以来の十数
年振りの沖繩でした。友
人のおじが、「私達の頃は
大和の人といろいろあつ
たが、今の若い人は、ま
た別でしょうからね。」と
言った言葉が今さらのよ
うに思い起されました。

戦争を知らない世代の私
は、戦争の歴史的事実を
身を持って学び、日々の
謙虚な心の大切さを教え
られました。
今後、この経験を少し
ずつ着実に、職場・地域
での活動へと生かしてい
きたいと思えます。

金木町から参加した
四人の若者にこれまで
の貴重な体験を生かし
色々な分野での躍進を
期待します。



“どかまけ”の2日間 大賑いの町内商店街



金木町商工会青年部が主催する「どかまけの日」は、今年もクイズラリーやウルトラマンタローショーなど

参加店は68店舗 普段の二割〜五割引

「どかまけの日」は、昭和五十七年に町内商店の有志十人が集り、商店街活性化に向けて始めたのが端を発し、以後商工会青年部が主催するにまで広がりました。今年もクイズラリーやウルトラマンタローショーなど

独自のイベントを折り込んで、二月一日、二日に開催され、町内外の買い物客で賑いました。

フレッシュ・ギャル



金木町美晴町
古川陽子さん
19歳・B型・乙女座

高校卒業と同時に五所川原市へ就職。一日中立ち通

しのおかげで丈夫な足になっちゃった。
ストープ列車で通う毎日ですが、雪が消えたら赤色のマイカーで通勤します。冬道は怖くてハンドルを持つのが自然に震え出して、最近友達と毎週のように

スキー場へ通っていますがおしり型の凸凹を付けてくるだけです。夏はバトミントン同好会へ入会し、毎週水曜日農業者トレーニンセンターで快い汗を流しています。

性格? ざつくばらんでス。ボーイフレンドはピートだけタイプで明るく楽しい人がいいですネ。歳下のかわゆる男の子もいいなあ。

池田繊維(株)金木工場 十周年記念 補充のため 従業員募集!!



10周年記念式典でのアトラクション

町長の誘致企業第一号の池田繊維(株)金木工場は、昭和五十年十二月に創業を開始以来早くも十周年を迎え、このほど中央公民館で「十周年記念式典」を開催しました。

池田繊維株式会社は、金木工場を含め東北地方に七工場を有し、婦人ドレスと婦人スーツの縫製工場として着実に十年間を歩み続けて来ました。

式典は、池田昭治社長のあいさつに続き、古川竹夫町長が祝詞を述べ、町民の雇用促進に対し、町長から池田社長へ感謝状が贈られました。

このあと、従業員らによるアトラクションも催され、十周年を祝いました。また、金木工場では、補充のため従業員を募集しています。

募集人員
男 2名(年令55歳まで)
女 15名(年令45歳まで)
▽給与(日給)
男 四、一〇〇円
女 三、二五〇円
▽ボーナス年2回、皆勤手当、通勤手当、雇用保険制度あり。

◎就職希望者は、履歴書を持参のうえ直接池田繊維金木工場へ。
(☎5312537)

冬山の薪出し

今年は二百世帯が参加

町の総面積（一二六・四七km²）のうち約七割近くの林野（八七・六七km²、六九・三%）を持つ当町では、冬の暖房手段として昔から薪が主流を占めています。喜良市地区では今年も冬山の薪出しが始まりました。



薪は雑木の場合長さ二尺八寸（約八四センチ）の原木を幅五尺（二五〇センチ）高さ五尺に積まれたものを一張りとして、一冬に四張り、五張り焚かれると言われ、熱量では石油ストーブより効果的となつています。喜良市地区では、薪炭組合を組織して、毎年この薪

しに精を出します。なかでも「冬山」は「枝山」と違い道路までの運搬が大変でしかも雪上での作業となることから苦勞も多し敬遠されがちですが、昨年十二月中旬に行われた山分けには三百世帯の人が参加し、一人一張り位の薪出しに精を出しています。

石油ストーブとは

一味違う暖かさ

夏場は出せない山合いのたき木の伐採は、車道までの山出しが一番の苦勞で昔ながらのそりでツノ（その手）と呼ばれる梶取りを片手にたすき掛けのロープを引いて出す人。自走カーや重機を利用して出す人と今昔入り混つての作業ですが、昼食には、大きなおにぎりも勝手に口に入つて

谷間に共同で雪を踏み固めた道路を作り、橋を作り、そりを作って少しずつ出していく薪は、まさに汗の結晶。車道に巻かれていく一本一本の苦勞が、今年の暮れには暖かさを増してくれます。

厳寒に

チエンソーの音がこだま

喜良市から約四キロの道程にある通称「鹿の子沢」では、ギューンギューンとチエンソーの音が厳寒をつ

いて山合いに「こだま」し、音の方向を五分もたどると腰ノコとナタを下げた昔ながらのスタイルで、黙々と

仕事に励む姿が目に入りました。ぶなやならの天然木が倒れる瞬間ギューンと無気味な音をたてゆつくりと宙を舞い、ドサツと雪原にたたきつけられる光景は恐怖心さえ覚えます。

切る

倒す

運ぶ

そして昼食



"省エネ家族" ここが腕の見せどころ

2月は省エネルギー一月間

温度計の目盛りが上がったり、下がったりすると、エネルギー消費量も一緒に変化する——寒さが厳しければ暖房の使用量が増え、暑ければ冷房に頼るからです。

暑さ寒さの厳しいときこそ、省エネ家族の腕の見せどころ。ちょっとした心遣いで、大きな省エネ効果あげることができます。

住まいの
省エネルギー

モモンガも知っている 断熱材の効用

「モモンガ」という動物をご存じですか？リスに似た小さなかわいいこの動物は、木から木へと鳥のように飛び移ることができる軽業師で、ときには三十メートルも離れた木に飛び移ることができるといわれています。

「モモンガ」の 断熱材は落葉や樹皮

彼らの住まいは、樹木にかけられたホラ穴。穴の中は、それだけでも外に比べて



てかなり暖かいのですが、モモンガは、この中に樹皮や落葉をかみくだいたものを幾層にも重ねて住んでいます。

これらの樹皮や落葉は、モモンガ邸を寒さから守る「断熱材」の役割を果たしています。例えば、外気が摂氏マイナス七・五度の時、外で身をさらして休むのに比べて、巣の中では体温維持のためのエネルギーが約三三%節約されることですが、実験で確かめられたそうです。

断熱材で暖房費が 2分の1に

この、モモンガ邸の断熱化——省エネルギーのための知恵と工夫は、もちろんわたしたちの家にも当ては

まります。天井や壁、床に断熱材を入れると、暖房に必要な燃料費は半分以下、冷房のための電力も約三〇%節約できるのです。また、室内の上下の温度差が小さくなった時、結露（壁や窓に水滴がたまること）がでにくくなることも、断熱化によるメリットといえるでしょう。

なお、断熱材の施工など、断熱構造化工事をする場合、住宅金融公庫では一定の基準を満たす新築および増築住宅に対し、最高五十万円までの割増融資を行っています。詳しいことは、住宅金融公庫の支所・営業所から取扱銀行の窓口までどうぞ。

ちょっとした工夫で 省エネルギーを

断熱材以外にも、住まいの省エネルギーをすすめる

冬の省エネルギー三つのタイプ

あなたはどの型で省エネしますか

- 家庭内での省エネルギーのポイントは、大きく三つに分けられます。
 - 無駄排除型
 - ※電灯はこまめに消す
 - ※湯沸かし器や風呂の口火をつけたままにしない
 - 健康増進型
 - ※暖房の温度を適度にす
 - 生活の知恵型
 - ※冷蔵庫のトビラはできるだけ開閉の回数を減らす
 - ※入浴は間をあげずに入
- また、
- 家庭内での省エネルギー
 - 照明器具はこまめに掃除する
 - コタツの下に毛布などを敷く
 - 健康増進型
 - ※暖房の温度を適度にす
 - 生活の知恵型
 - ※冷蔵庫のトビラはできるだけ開閉の回数を減らす
 - ※入浴は間をあげずに入

方法があります。例えば——

- ▽部屋の大きさに合った効率のよい暖冷房機具を使う
- ▽カーテンやブラインドを上手に利用して、日差しを入れたり、熱を逃がさないようにする
- ▽すき間風の入らない気密性の良い住宅にする
- ▽太陽熱温水器などを積極的に利用する
- ▽家の周りに木や芝生を植えて、直射日光や風を

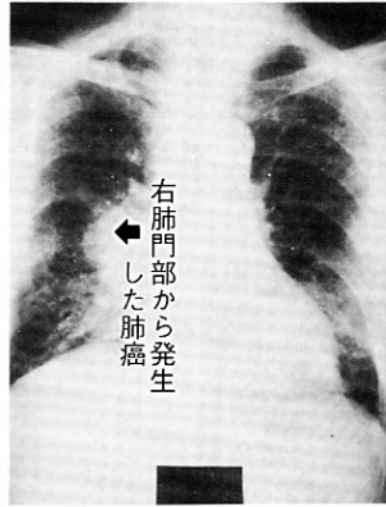
さえぎるなど、こうしたちょっとした工夫を積み重ねて、わたしたちも動物たちに負けない快適な省エネハウスづくりに取り組んでみてはいかがでしょう。



金木病院カルテ⑤

「煙草の功罪」

内科 江 渡 諄 治



人と煙草との付き合いには大変長い歴史があります。今ではその用い方も多様では大変長い歴史があります。一番大衆的な巻煙草からパイプ、葉巻、嗅ぎ煙草、噛煙草は元々南米原産のナス科の植物でした。それが世界中に広がったのはコロンブスの新大陸発見がきっかけと云われています。この一行がヨーロッパを持ち帰った為です。それ以後、煙草は酒と並んで人類の嗜好品の双壁となったのです。で正に隔世の感があります。

あなたの善意

金木町若松町の中谷良子さんが、拾得金十六万円を金木警察署を通じてこのほど町に寄付してくれました。

ありがとうございます

さて煙草の害については最早常識ですので詳しくは述べません。しかし基本的な事は知っておいて頂きたいと思えます。煙草の害は大別して二つあります。一つは肺癌の原因の一つと見られ又肺の疾患を悪化させるターゲルです。これは主と

| 縮まる寿命 | |
|--------|------|
| 10本で | 4.6年 |
| 20本で | 5.5年 |
| 40本で | 6.2年 |
| 40本以上で | 8.3年 |

喫煙は一日一〇本を限度に

表でもわかるとおり一日四〇本を超えると急に短くなります。

我が国の調査でも吸わない人に比べ吸う人は肺癌で三・六四倍、喉頭癌一三・六倍、口腔癌七倍などとなっております。

禁煙にこした事はありませんがそうは云ってもなかなか難しい事です。と云うのも喫煙にはストレス解消とか気分を落ち着かせると云った効用もあるからです。

禁煙出来ない方に次ぎの

して巻煙草の紙が原因です。もう一つはニコチンです。これは血管を収縮させる為心臓を養う冠状動脈を始め脳血管等にも大変悪い影響を与えます。狭心症やその恐れのある人にとって煙草は大敵です。

次に簡単な統計をお目にかけてみます。上の表は、アメリカで百万人を対象に行ったものの一部です。二五歳の人かどのくらい寿命を縮めるかを煙草を吸っている本数で数えたものです。

はじめまして

美 沙子ちゃん

12月20日生まれ
体重 3,500グラム
金木
白川 覚さんの次女



白川美沙子(覚)金木
新岡 伸子(年)金木
角田 聖英(憲司)金木
前田紗也香(武光)神原
竹内里香子(信夫)藤枝

おめでとう



一月届出

| 人口と世帯 | 1月31日現在 | 前年同月比 |
|-------|---------|---------|
| | 人口 | 14,148人 |
| 男 | 6,810人 | -77 |
| 女 | 7,338人 | -87 |
| 世帯数 | 3,901世帯 | -1 |

戸籍の窓

伊藤 麻衣(治美) 嘉瀬
伊藤 梨沙(治美) 嘉瀬
千田 春樹(謙作) 川倉
今 隆志(正明) 金木
小松 沙織(常一) 嘉瀬

おしあわせに

田中 敏夫(米作) 金木
西村てい子(宏) 金木
内海 卓司(米光) 嘉瀬
丸岡 慶子(慶林造) 弘前市
外崎 昭藤(五郎) 板柳町
白川 幸子(定道) 金木
濱田 常一(常道) 嘉瀬
吉岡由佳子(正友) 五所市
竹内 孝治(勇) 金木
山下みお子(慶吉) 五所市
庄司 智(茂) 愛知県
中山 節子(寛) 喜良市
岡崎 秀夫(利一) 川内町
宮越早百合(巖) 金木
工藤 敏行(礼之助) 車力村
中谷 方子(昭三) 川倉

おくやみ

秋元 文治(42) 嘉瀬
伊藤 キミ(51) 嘉瀬
桑田 邦夫(58) 喜良市
白川 豊造(83) 川倉
小山内 きぬ(79) 喜良市
加藤 藤雄(78) 金木
工藤 サヨ(83) 嘉瀬
阿部 タキ(84) 金木