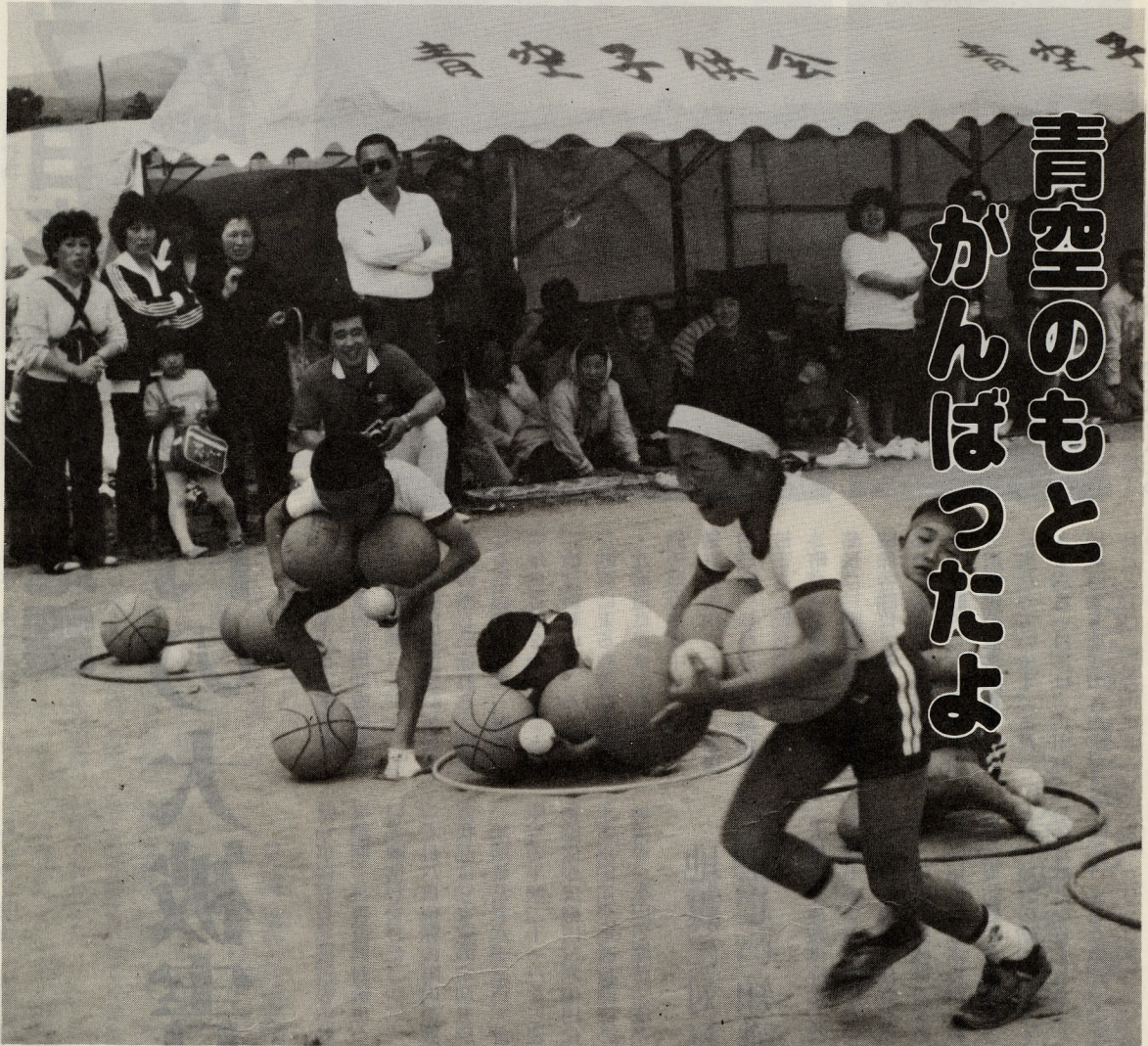


昭和58年 6月号

No. 206

金木 だより

発行 金木町役場 編集 企画室



青空のもと
がんばったよ

主な内容

日本海中部地震	P 2
住宅公庫が復興資金	P 3
覚せい剤から暮らしを守ろう	P 4
参議院選挙 6月26日投票日	P 5
みんなの広場	P 6 ~ P 7
子宮がん検診を受けて安心を	P 8
戸籍の窓	P 9
お知らせ	P 10

人口と世帯数

	5月31日現在	前月比
人口	14,419人	+ 7
男	7,036人	+ 8
女	7,383人	- 1
世帯数	3,975世帯	+ 1

地 ルポ



崩れ落ちた ↑ 一南新町一
ベランダ



橋の前後が
陥没して道路が切断 一嘉瀬バイパス一

M7.7 日本海中部地震

12億7千万円の大被害

五月二十六日正午過ぎ、秋田県との県境沖を震源にしたマグニチュード七・七の「日本海中部地震」が発生

突然の激しい揺れと、度重なる余震の恐怖に、昼食も満足にとれなかったことは記憶に新しいところです。

地震による被害は、東北・北海道にかけての日本海側の地方に集中し、多くの犠牲者を出したほか、家屋や道路、船などに、甚大な被害をもたらしました。

町では早速古川町長を本部長に、町議会議員全員と関係各課による「日本海中部地震金木町災害対策本部」を設置し、家屋や水田・道路等の被害調査や対策に当たっています。また、さる六月一日には、古川町長が西北五地域の各市町村長とともに、青森市に赴き

県知事に対して被害の実態を説明、災害復興対策について陳情しました。

六月八日現在の町内の被害状況は、家屋の半壊五戸一部壊れた家六十三戸、倉庫等の半壊二十一戸など建物関係が三億円。六億円に上る小田川土地改良関係の被害や、水田の浮苗、沈下、

地震に対しての正しい知識と心構えを

「大地震や津波は発生しない」と思われてきただけに、日本海側に住む私たちは、地震や津波に対する正しい知識と心構えが十分に身につけていなかったことが、被害の増加に拍車をかけた形となりました。災害は忘れた頃にやってくる。だけではありません

隆起など農林関係が六億七千万円。国道や県道及び町道、並びに側溝、護岸など土木関係が二億三千万円。その他として、役場庁舎や水道の被害のほか、神社の鳥居倒壊などもあり、「日本海中部地震」による町内の被害金額は十二億七千万円にも上りました。

あの「日本海中部地震」がもうこないとは誰も言い切れないのです。いつ発生するか分からない大地震。それだけに、そのときになって慌てないよう日ごろから地震に対する正しい知識と防災に対する心構えが必要になっていきます。

主
4-4
10.00
7.8

被災 カメラ



一瞬にして崩壊した護岸
— 芦野町 —



崩れた土蔵のレンガ — 沢部 —



隆起した水田 — 流木巻 —



崩れ落ちた塙

金木バイパスの
スタンド

住宅公庫が復興資金

各金融機関でも融資

住宅金融公庫では、日本海中部地震によって被害を受けた方に、災害復興住宅資金の融資を行うことになり、八月二十九日まで次のとおり受付しています。

融資条件

▼建物の五割以上に被害を受けた場合

○融資限度額

七三〇万円～八四〇万円

○利率 年五・〇五%

○償還期間

二十五年～三十五年（三

年以内の据置）

▼建物の五割未満（一〇万円

以上の被害を受けた場合

○融資限度額

一〇万円～四二〇万円

○利率 年五・〇五%

○償還期間 十年以内

（一年以内の据置期間付き）

▼取扱金融機関

青森銀行、みちのく銀行、

津軽信用金庫及び青森県信

用組合の各金木支店、並び

に、金木農協または嘉瀬農

協。

なお、各金融機関では、

住宅公庫復興資金の対象にならないものでも、被災者に対して、独自の特別融資を準備していますのでご相談ください。

また、融資の申込みに必

課へご相談ください。

国税局から

被災された納税者の皆さんへ

このたびの日本海中部地震で被災された納税者の皆さんに心からお見舞い申し上げます。

災害を受けられた方々（サラリーマンも含む）については、その被害額の程度によって所得税などの国税が減額されたり、納期を延長した場合は延滞税等余分

の負担をかけることになっていないことになっています。

手続き等については、後日相談することになっていきますので、住宅・家財等の損害額を確認し記録しておくようお願いいたします。

なお、詳しくは五所川原税務署におたずねください。

見舞金や救援物資

ありがとうございました

日本海中部地震による災害対策費の一部に、次

のとおり町に対して見舞金が贈られました。

青森銀行 五十万円

みちのく銀行 五十万円

津軽信用金庫 三十万円

一方、日本赤十字社からは救援物資として、日常生活用品百組が到着。町では被災者に配布することになっています。

社会を破壊する白い粉

覚せい剤から暮らしを守ろう

青少年や

主婦にまで

覚せい剤とは
うわきで「いい」と聞いたとしても最悪のものです。一度目の、好奇心の誘惑に負けないようにがんばってほしい。

せい剤のために生きているような異常な生活を送り、家庭を破壊し、あげくの果ては警察の厄介になった、ある飲食店経営者の「痛恨の告白」です。

白い粉——暴力団の資金源となつている覚せい剤は悪質・巧妙な手口によって最近では一般市民層、なかでも青少年や主婦にまで広がっており、その被害は、



知ることが大事です。甘い言葉に誘われて、好奇心から「つい、一度試したのが運のつき……」にならないために。

「疲れがとれる」

はウソ

覚せい剤を使えば、眠気や疲労がとれると誘われる場合もありますが、実際に疲労が回復するわけはありません。過度の興奮状態によって、一時的に疲労の「自覚症状」が消えるだけのことです。

ですから、薬がきれてくると前にも増して激しい疲労に襲われ、これから逃れるために、また覚せい剤を用いる——この繰り返しによって使用量も徐々に増え抜き差しならない中毒患者になっていくのです。

幻想や

妄想が現れる

覚せい剤を繰り返し使うと、慢性中毒による精神障害をきたします。人によっては、覚せい剤の使用をや

めても後遺症として精神障害が続くこともあります。中毒性精神障害で最も多いのが幻覚、妄想型と呼ばれるもので、次のような幻覚が現れます。

- ▼ 自分を殺そうと、だれかがねらっている
- ▼ だれかが電波を飛ばし自分にいたずらしている
- ▼ 追いかけてられている
- ▼ 見張られている
- ▼ 悪口を言われている
- ▼ その結果、知人や家族を殺傷したり、放火するなど重大な犯罪を引き起こすことがあります。

面白半分は

通用しない

覚せい剤を有力な資金源にしている暴力団は、一人でも多くの「覚せい剤中毒者」をつくり出そうとしています。

そのため、好奇心をそそるような言葉で近づいてくるのが普通です。例えば：「疲れにとてもよく効く」「いい強精剤がある」「痛み止めの薬」「苦勞しないでやせられる」

覚せい剤とは

覚せい剤は一般名をメタノン・フェタミンなどと呼ばれている白い結晶性の粉末です。乱用者の間ではシャブ・ボン、ヤクなどと言われ、普通は水に溶かして静脈に注射して使います。

覚せい剤を一般の人が製造、所持したり、あるいは譲り渡しや譲り受けをしたり、または使用した場合には、覚せい剤取締法で厳重に処罰されます。

これらの「甘い言葉」はすべてデタラメです。こうした誘惑にのらないよう十分注意しましょう。

また、覚せい剤を使った直後の動機は「好奇心から」「面白半分」といった「軽い気持から」というのがほとんどです。

しかし、動機はいかんと問わず、一度使うと抜き差しならなくなるのが覚せい剤の怖いところです。後悔先に立たず——白い粉に「面白半分」は通用しません。くれぐれもご注意を。

参議院議員通常選挙

6月26日投票日

投票所では

まず、選挙区選出議員の投票から行います。選挙区選挙はこれまでの地方区と同じで、投票用紙には候補者名を書きます。

次が比例代表選出議員の投票です。比例代表選挙はこれまでの全国区ですが、名称だけでなく内容も変わりました。投票用紙には政

せんきよの知識⑭

六月二十六日に執行される参議院議員通常選挙から今までの全国区制に代って比例代表制になったことは皆さんすでにご承知のとおりです。

比例代表制は、政党が候補者を選び、順位を決めた名簿を届けて立候補する制度です。

どんな政党でも立候補できるの？

立候補できる政党の要件は三つあります。①所属の国会議員が五人以上いること。②一番最近行われた衆議院議員、または参議院議員の選挙において有効投票

党名を書きます。政党の選択は、候補者名簿や政策をよく見て決めましょう。

不在者投票には

投票日当日、仕事や、やむを得ない用事のある人は事前に、役場二階の選挙管理委員会室で不在者投票ができます。

行き先の住所を確認し、印鑑を持って来てください。の四パーセント以上の得票を得ていること。③参議院選において十人以上の立候補者を有すること。

選挙運動はどうなっているの？

政党が行う選挙運動は、テレビやラジオの政見放送

転出した人でも

転出した後四ヶ月経過していないため、金木町の選挙人名簿に登録されている人は当町で投票できます。

自分の選挙権は？と思う人は、選挙管理委員会へおたずねください。

投票所

- 第一投票所(金木) 金木町商工会館
- 第二投票所(川倉・藤枝) 川倉小学校
- 第三投票所(蒔田・神原・金木の一部) 蒔田児童館
- 第四投票所(嘉瀬・中柏木) 嘉瀬公民館
- 第五投票所(喜良市) 喜良市小学校
- 第六投票所(大東ヶ丘) 大東ヶ丘山の家

参議院全国制の改正(2)

新聞広告、選挙公報の三つで、これらは名簿登載者の数に応じて行われます。また選挙事務所は各都道府県に

一か所設置でき、政党の政治活動として政談演説会や街頭政談演説会の開催、ビラの頒布、ポスターの掲示

当選人はどのようにして決まるの？

政党は候補者の順位を決めた名簿を届け出ていますから、全国的に集計された得票は各政党ごとに計算され、得票数に比例して当選

人が割りあてられます。

算定の方法には「ドント式」を用います。例えば、A党、B党、C党が候補者名簿を提出したとして、当選する人が六人だとします。まず、各政党の得票数を

のようになら、それぞれの答が出ますが、この一番数の大きい答から六番目の答まで当選の権利を得ます。

名簿届出政党等名	A 党	B 党	C 党
名簿登載者数	4人	3人	2人
得票数	1,000票	700票	300票
割る数	1 ① 1,000	② 700	⑥ 300
	2 ③ 500	④ 350	150
	3 ⑤ 333 $\frac{1}{3}$	233 $\frac{1}{3}$	
	4 250		
当選人数	3人	2人	1人

投票時間

各投票所とも、午前七時から午後六時までです。

選挙区(地方区)

候補者名を書く

比例代表(全国区)

政党名を書く



ともだち
第2保育所
なら・しずこ
(4歳)

みんなの広場



「みんなの広場」はあなたが
つくるページです。話題など
ありましたら企画室まで
ご連絡下さい。
いつでも取材に伺います。

体力と精神力を鍛え 非行を防ごう



柔道部員募集

町体育協会柔道部では、部員を募集しています。体力と精神力を鍛え、非行防止にも役立つ柔道で快い汗を流しましょう。

▽対象
小学生から一般まで、男女を問いません。

▽練習日
毎週水曜日と金曜日

▽時間
午後七時から九時まで



花のある景色
川倉小5年 泉谷真史



バス停
金木小2年 竹内貴行

観世音菩薩

ロータリークラブが
あしの園に寄贈
心のより所に

▽場所

町農業者トレセン

▽その他

○柔道着と傷害保険は各自、持参加入のこと

○小学生は父兄が付添ってください(トレセンまでの往復)

○詳細は、三軒町の金木正土さんまで

☎ ②-2648



おともだち
喜良市小2年
奈良鈴子

川倉にある特別養護老人ホーム「あしの園」(中谷兵次郎理事長)入園者五十人)で二日、寄贈された観世音菩薩の入魂式が行われました。

この観世音は、体の不自由なお年寄りの心のより所に一と、金木ロータリークラブ(中谷定雄会長)会員三十八人)が、社会奉仕事業の一環として寄贈したもので、体長約一尺、金属製のりっぱなものです。

式には、古川竹夫町長や関係者、それに、入園中のお年寄りら約四十人が出席ロータリークラブの中谷会長から、あしの園の中谷理事長に目録とともに観世音が贈られた後、御移徙式が行われ、出席者に見守られながら慈悲の心が観世音に



入魂、同園のホールに安置されました。

その後、古川町長が「観世音を中心に、心を合わせ楽しい余生を」と祝辞をのべ、これに対し、入園者を代表して佐藤昌雄さん(75才)が「この日の来るのを待ち望んでいました。毎日手を合わせ心のより所にします」と、お礼をのべました。



花火大会
嘉瀬小1年 いたう・たかひろ

早朝から熱戦展開

朝野球がプレーボール

「さる五月十五日早朝、今年で十二回目を迎えた町朝野球選手権大会の開会式が金木小学校北側駐車場で開かれ、四か月間にわたる熱戦の火ぶたが切られました。この日は、前日からの雨でグラウンドが水浸しのため試合はできなかったものの揃いのユニフォームに身を

包み参加した二十二チーム四百人の選手は互いの健闘を誓い合っていました。大会は翌十六日の、喜良市棒球隊―原田でんき(芦野グラウンド)、藤枝太陽クラブ―大東ケ丘サントビア(金木高校球場)の対戦を皮切りに、連日、早朝から熱戦が繰り広げられ



毎朝熱戦を展開している朝野球

ています。

「早起きは三文の徳」。

ジョギングがてらに、名プレー、珍プレーを観戦、朝野球のだいご味を「満喫」しての健康づくりをあなたもどうぞ。

参加チームは次の通り。

Ⅱ A 級 Ⅱ

Ⅱ B 級 Ⅱ

喜良市棒球隊、原田でんき、藤枝太陽クラブ、大東ケ丘サントビアホーム、金木町役場、CIITY2、男寿レクラブ、川倉愛球クラブ。

ダイナミック、レッツ、金木愛球会、カーベントアズ、朝日クラブ、農政局小田川、アポロ吉崎、下山自動車、イーグルス、蒔田フエニックス、上町クラブ、ふろうれっとビックパワーズ、小田川土地改良区、太宰クラブ。

転作大豆

ボクらも挑戦

学校田に苗植え―喜良市小

喜良市小学校(工藤秀四郎校長・児童数百九十二人)ではさる五月二十六日、四年生以上の児童百人が学校田に出て転作大豆の植え付けを行いました。

同校では昨年まで田植えをし、収穫した米でモチつきなどを行っていましたが、今年学校田一帯の農家が

大豆や飼料作物を転作することになり、肝心の水が引けないので周辺農家と同じ大豆を栽培し、その代金でモチつきをしようということになったのです。

大豆の植え付けは同校隣接の学校田で行われ、児童がうねに等間隔で穴を掘りバケツで水を入れてから大

豆の苗を一本ずつ丁寧に植え込んでいきました。これにはPTAも協力、育苗は黒川国義さん、耕運やうねつくりは横山定栄さんが快く引き受けてくれました。

児童たちは田植えの経験はあるものの、大豆の植え付けは初めてとあって、植えた苗を踏んづけそうになったり、水をかけ過ぎて植えた苗が抜け出る光景も見られました。四苦八苦しながら十八の畑一面に大豆を植えた児童たちは「疲れ



「た」とさすがにグツタリした様子でした。それでも等間隔に植えられた大豆畑をながめながら児童たちは「収穫の秋が早くこないかなあ」と実りの秋に思いをはせていました。



5	4	3	2	1
		金	香	飛
			歩	王

出題 八段 北村 昌男
 ●ヒント: 飛車がトドメをさします。
 6分で初段、10分で2級。持駒 飛銀

正解者は企画室まで、解答とともに7月号に発表。
 <5月号正解> 2一角、2一玉、4一飛成、同角、3一角成、同玉、4三桂まで7手詰め。

子宮がん検診

毎年受けて安心を

がんの四つの特徴

現在、全国の死亡者のうち五人に一人は、「がん」が死因です。これは、「がん」の初期は自覚症状がなく、手遅れになってから発見されることが多いためだと言われています。

「がん」は早期に発見されると一〇〇%治ります。金木町から恐しい「がん」をなくすため、すすんで集

①異常な増殖力
がん細胞は、異常なほど早くで増え続けます。

②転移
初めにできたがん細胞が

はがれ落ちてリンパ管や血管に入り、他の場所に移って、そこにまた「がん」を作ります。

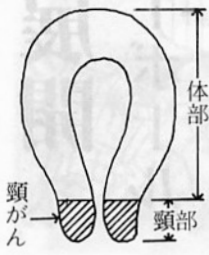
③やせてくる
「がん」になると、だんだん体がやせ細り、貧血が起こってきます。

④出血しやすい
胃がんが進むと、便に血が混じるため黒くなるこ

子宮がん検診の知識

子宮がんは女性特有の「がん」の中でも、最も多い「がん」で、全国で毎年六千人近い人々が亡くなっています。

子宮は頸部と体部に分けられますが、日本女性の子宮がんはその九〇%までが頸部で、しかも入口に近いところにあるため早



期発見が容易です。子宮がん集団検診は、疑わしいところ（子宮頸部）を綿棒ですすり、こすり取ったものをガラス板に塗りつけ検査する方法で行います。この方法は、ごく短時間で済み、痛みもほとんどありません。

検査結果に基づき、専門医が判定し、疑わしい人を拾い出してさらに精密検査をします。

また、検査により子宮がん以外の病気も毎年発見されています。

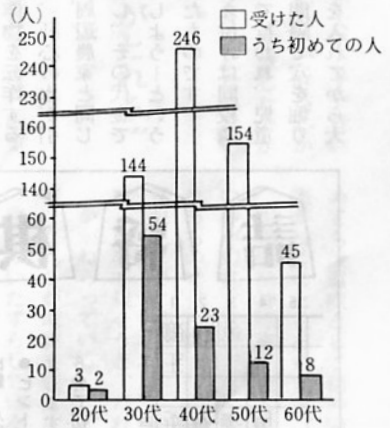
これは、「更年期を過ぎると婦人科の病気には縁がない」と、勘違いしている人が多いことの現れだと思われまます。ところが、集団検診での子宮がんの発見率は、六〇歳以上の婦人が五

初めの人には多い子宮がん
○歳以下に比べて高く、しかも進行した状態でみつかることが多いのです。

一方、昨年初めて検診を受けた人は九九人で全体の一七%となっています。全国的にみても子宮がんの発見率は、初めて検診を受けた人が八三%と高いことから、まだ検診を受けたことのない人は、子宮がんに侵されている確率が高いことがうかがわれます。

六月二十八日、二十九日及び七月十九日から二十一日までの五日間にわたり、年一回の子宮がん集団検診が行われます。隣近所、仲間同志で誘い合って積極的に受診しましょう。

子宮がん検診 年代別受診状況



受診者数等の推移

	55年	56年	57年
受診者数	704人	669人	592人
受診率	18%	17%	14%
有所見者	55人	110人	80人

交通事故から守ってね!

川倉小学校1年生一同



国民年金

保険料を納められない人は 免除の手続きを

国民年金に加入している方の中には、家計が苦しく、保険料の納付が困難だという方もいると思います。しかし、そのまま未納にしておきますと、万一のときに、年金を受けられなくなってしまう。

どうしても保険料の納付が困難な方は、免除制度を利用して、年金の権利を確保することもできますので、七月末までに納付案内書と印鑑を持って、国民年金係へ相談に来てください。

ただし、サラリーマンの奥さんなど、任意加入の方には、保険料の免除を受けることはできません。

窓の戸籍



おめでとぅ
五月

- 棟方千香子(昇) 嘉瀬
- 加藤 裕之(幸司) 金木
- 鎌田めぐみ(一広) 嘉瀬
- 中谷 知秀(実) 金木
- 葛西 綾子(政秋) 喜良市
- 川口 哲人(隆) 蒔田
- 斉藤真起子(昌男) 嘉瀬
- 松橋 幸利(久幸) 喜良市
- 鳴海 嘉子(東二) 嘉瀬
- 中田 理香(幸男) 嘉瀬
- 柳引 絵美(隆) 金木
- 山中 洋平(朝幸) 嘉瀬
- 松川 佳之(修身) 嘉瀬
- 沢田 陽香(毅) 嘉瀬
- 神成 亜紀(昭逸) 金木
- 成田 哲也(正幸) 金木
- 鎌田都葉姫(千代梅) 嘉瀬
- 泉谷 直人(幸男) 川倉
- 伊丸岡宏之(敦) 喜良市
- 今 広樹(義廣) 喜良市
- 秋元 翁佑(慶蔵) 川倉
- 今 宣孝(保雅) 喜良市
- 伊丸岡 伸(仁) 喜良市
- 笹木 歩美(光彦) 金木

ナンバーワン



嘉瀬 後町 棟方 昇
長女千香子ちゃん
四月二十一日生
体重三五二〇g

おしあわせに

- 野宮 正彦(正三) 金木
- 白川 恵里子(孝一) 市浦村
- 中西 正樹(豊一) 金木
- 山本 康子(文幸) 金木
- 鳴海日出人(昭治) 金木
- 坂本 広美(弘) 青森市
- 伊藤 敏郎(芳政) 愛知県
- 伊藤 真理子(榎雄) 嘉瀬
- 木下 明美(末孝) 嘉瀬
- 成田 照子(喜代治) 鶴田町
- 竹内 のり子(正友) 藤原
- 秋元 のり子(繁雄) 神原
- 田中 真奈美(清吉) 金木
- 藤島 真奈美(藤春) 中里町
- 小林 新次郎(久人) 東京都
- 山田 順子(久人) 喜良市
- 中谷 隆之(政雄) 青森市
- 小枝 睦子(昭夫) 川倉
- 小松 重雄(清三郎) 七戸町
- 小松 京子(博義) 嘉瀬
- 齊藤 博幸(亀七) 嘉瀬
- 新岡 育代(兵一) 五所市
- 若松 清吾(真吉) 弘前市
- 加賀谷 ミツエ(豊治) 金木
- 工藤 文則(義明) 金木
- 工藤 準子(達則) 金木
- 古川 昌暢(義弘) 中里町
- 古村 比名子(兼道) 嘉瀬
- 長樂 和弘(正信) 徳島県
- 土岐 ふじ子(寛一郎) 嘉瀬
- 加藤 敏明(常明) 金木
- 石井 智子(淳二郎) 新潟県
- 室屋 宏正(實) 石川県
- 白川 みゆき(寛造) 金木
- 大沼 征子(貞喜) 北海道
- 平川 征子(征八) 嘉瀬
- 笹田 幸一(健太郎) 金木
- 浜田 順子(俊夫) 佐賀県
- 原田 清司(善八) 中柏市
- 渋谷 智子(伝九郎) 五所市
- 向井 久夫(岩治) 京都市
- 新岡 由季子(千代三) 金木
- 今 道茂(正六) 嘉瀬
- 岩崎 邦枝(邦雄) 弘前市
- 花田 博光(柏次郎) 嘉瀬
- 阿部 雅子(正三郎) 大館市
- 山中 久人(久三) 嘉瀬
- 大沢 美智子(寿夫) 五所市

おくやみ

- 吉田 みさお(50) 金木
- 古川 シメ(73) 喜良市
- 近村 たみ(88) 金木
- 近山 清蔵(66) 嘉瀬
- 間山 節三(66) 金木
- 三上 ソヨ(88) 喜良市
- 中村 サクラ(79) 金木
- 其田 フデ(73) 川倉
- 松川 松雄(68) 嘉瀬
- 今 キセ(77) 喜良市
- 荒谷 祐子(武逸) 喜良市
- 今 慶則(慶八郎) 喜良市
- 松川 竹好(竹新) 嘉瀬
- 内海 比呂江(勘六) 嘉瀬
- 前田 美智子(章) 神奈川
- 白川 隆行(隆) 金木
- 前田 美智子(寛一) 金木
- 沢田 茂(敏雄) 金木
- 梅田 奈穂子(寛一) 蟹田町
- 蝦名 毅(富雄) 稲垣村
- 秋元 静子(栄) 稲垣村
- 鈴木 悟(正範) 中里町
- 白川 すお子(勝美) 金木
- 石谷 正博(仲弘) 三戸町
- 津島 啓子(公) 金木
- 山西 明鉄五郎(厚) 五所市
- 野丸 稲子(昌幸) 喜良市
- 野丸 伸彦(次男) 喜良市
- 伊丸 幸治(喜代一) 喜良市
- 新岡 悦子(竹太郎) 喜良市
- 小松 清三郎(鉄雄) 五所市
- 増井 清美(清三郎) 川倉
- 荒井 留美子(鉄雄) 川倉

公衆電話を大切に!

災害時に使えるのは ボックス公衆電話だけ

このたびの日本海中部地震のように大きな災害のときは、被害状況や安否の問い合わせなどで電話の利用が殺到し、接続機能がマヒ状態になります。

しかし、災害救助、輸送秩序維持など関係機関の救済活動の迅速な対応を図る

うえから、災害状況にもよりますが、これら関係機関のうち特定の電話からの発信通話を確保するため、各家庭などの電話がかかりにくくなります。

このような場合、一般の利用者の方には、街頭(ボックス)公衆電話だけが優

先的に利用できることになっていて、これを知っておけば便利です。

ところが、このように大切な街頭(ボックス)公衆電話に対し、地域によっては目に余る「いたずら」が絶えないところがあります。

「いざ」というときのためにも、また、利用者に迷惑をかけないためにも、街頭公衆電話を大事にしましょう。

会長に角田良逸氏

町商工会役員改選

△会長 角田良逸 △副会長 其田輝夫 工藤勝雄 △理事 長内誠三、福山光延、中元一広、今政光、毛内英文、野呂正、中西慎一、津島幸雄

△齊藤義信、松山寿樹、葛西照光、成田隆守、白川昭磨、長尾其五郎、阿部昭治、荒岡昌毅、福山初枝 △監事 津島憲、荒岡春夫

雄、角田 徳太郎、伊藤庸一、津島幸雄

スタンドの

日曜営業案内

ガソリンスタンドの日曜営業は禁止されていますが緊急時に備えて、町内のスタンドが交替で日曜日にも営業していますのでご利用ください。

- ▼ 7月3日 其田石油 ③ 3773
- ▼ 7月10日 藤本石油 ③ 2440
- ▼ 7月17日 三上石油 ② 2370
- ▼ 7月24日 古万石油 ③ 2534
- ▼ 7月31日 黒川石油 ③ 2732

税務大学校

普通科生募集

昭和五十八年度国家公務員採用初級試験(税務)が 月十四日(木)まで採用初級試験(税務)が 月十四日(木)まで

昭和三十八年四月二日から昭和四十一年四月一日までに生まれた者

▽受験資格

昭和三十八年四月二日から昭和四十一年四月一日までに生まれた者

▽受験申込受付期間 七月六日(水)から七月十日(日) 教養試験、適性試験及び作文

▽第一次試験 十月二日(日) 教養試験、適性試験及び作文

第2土曜日は休業 金融機関が全国一斉に

町内の全金融機関が八月二土曜日に休業することになりました。

これは、全国の金融機関で、毎月第二土曜日を閉店休業とする週休・日制を実施することが決定されたことなどに伴い、全国一斉に実施されるものです。

このため、

郵便受箱の設置にご協力を

六月は梅雨の季節で、雨の日が多くなります。郵便局では、郵便物をぬらさないよう配達の際は十分気を付けています。大切な郵便物を雨から守り保護するためにも、郵便受箱を設置しましょう。

なお、近所に同姓の方がいる場合や子どもあての郵便物は、配達先が捜してもわからず差出人へ返送することもありますので、郵便受箱や表札には、家族全員の名前を書きましょう。

河川愛護月間 7月1日~31日

きれいな川を
とり戻そう!



▽第二次試験 十一月月中旬から十二月上旬までの間一日

△合格者発表 十二月二十日(火)

なお、この試験に合格すると、税務職員として採用され、同時に税務大学校普通科(仙台・東京)に入学し、約一年三か月の研修を受け、卒業後国税の仕事に従事することになります。