

# 広報 ごよがわら

発行所

五所川原市役所

562号

昭和59年3月1日

印刷 (株)北斗オフセット

市の人口 男 25,571人  
52,887人 女 27,316人

世帯数 14,707

(昭和59年2月1日現在) 住民基本台帳から



## 雪まつり賑わう

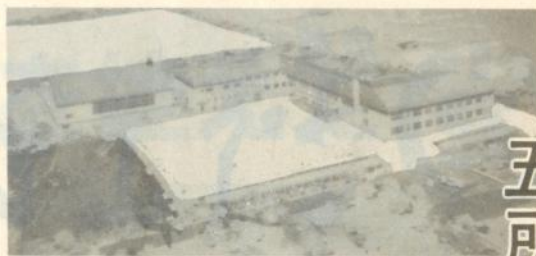
市観光協会(三上理会長)主催の第14回五所川原雪まつりが2月11・12の両日、市庁舎前お祭り広場を主会場に開かれ、親子づれで賑わいました。

初日の11日は、お祭り広場で昔なつかしいズグリ回し大会と雪上カルタ大会が行われ、子供たちの力のこもった競技に、父兄から盛んな声援がおくられていました。

# 医療職員募集

## 市立西北中央病院

1. 職種と人員 (1) 助産婦並びに看護婦 若干名  
(2) 医療技術員 若干名
2. 資格 有資格者(年令25歳位まで)および養成機関卒業見込者
3. 提出書類 (1) 履歴書(写真貼付)  
(2) 免許証の写(在学中の方は、卒業見込証明書及び成績証明書)
4. 応募方法及び宛先 上記書類を郵送または、ご持参ください。  
五所川原市字布屋町4-1  
市立西北中央病院管理課庶務係  
(☎33111 内線279)
5. 応募締切 3月5日(必着)
6. 試験 3月6日 午後1時  
市立西北中央病院 応接室  
作文及び面接
7. その他 不明の点は、病院管理課庶務係にご照会ください。



# 五所川原第四中学校

### 昭和五十九年四月一日開校

かねてから計画中の中学校と飯詰中学校を統合し、長富地区の委託通学解消と十川町、一野坪地区を学区とした第四中学校は校舎、体育館とも完成し、四月一日開校のはこびとなりました。

同校は、全校生徒が一緒に食事のできるランチルームをはじめ、視聴覚室、理科室、家庭科室、スタジオなど十室の特別教室を配置してあります。

また、体育館には当市ではじめてのシャワー室や更衣室を設けるなど、新しい技術を導入した学校となっております。

学校規模と通学区域は次のとおりです。

#### 学校規模

○学級数	10	級
○生徒数	362	人
○教室数	10	・特別教室10
○校地面積	38,059	m <sup>2</sup>

#### 通学区域(大字名)

○飯詰地区	飯詰・下岩崎
○中川地区	川山・沖飯詰・桜田・種井
○毘沙門地区	長橋(字)・字富
○松島地区	一野坪・刀打・漆川

通称(十川町)

## 出稼ぎ留守家庭の巡回訪問

市出稼協会では、次の日程で出稼ぎ留守家庭の巡回訪問を行います。

当日は、地域相談指導員、出稼相談員、留守家庭世話人、消防署職員が合同で巡回、留守家庭の安全を呼びかけますのでご協力をお願いします。

- ◇ ◇
- ◇ ◇
- ◇ ◇

#### 巡回相談日程

地区	月	日	時間	集合場所
長橋	3月	5日	午前10時	長橋コミセン
七和	3月	5日	午後1時	七和コミセン
梅沢	3月	6日	午前10時	梅沢支所
栄	3月	6日	午後1時	コミセン 栄
松島	3月	7日	午前10時	松島コミセン
小曲	3月	7日	午後1時	小曲集会所
三好	3月	8日	午前10時	三好コミセン
中川	3月	8日	午後1時	中川コミセン
毘沙門	3月	9日	午前10時	毘沙門支所
飯詰	3月	9日	午後1時	生活改善センター

#### 県内公共図書館利用のご案内

資料の相互貸借制

図書の利用が多様化し、資料が急増している現在、単一図書館による資料提供に限界があるので、青森県図書館連絡協議会では、公共図書館の所蔵する資料の相互貸借制度を四月一日から実施することになりました。この相互貸借制度は、単独の図書館で応じられない利用者の申し出に対し、県内の他の図書館資料を借り受けて、サービスするものです。県内の公共図書館をご利用される方は、市立図書館(☎343334)までご相談下さるようご案内いたします。県内どの図書館からも借りられる共通利用券が発行される予定です。

- ◇ ◇
- ◇ ◇
- ◇ ◇

## 農業者年金現況届の提出を忘れずに!!

現在、農業者年金の経営移譲年金及び老齢年金を受給している方は、3月31日までに現況届を提出しましょう。

### 1. 用紙の送付

現況届は、毎年2月農業者年金基金から直接本人あてにお送りしております。

### 2. 証明及び確認

現況届には、受給者の印のほか市長の印と農業委員会長の印が必要です。市役所・市民課(住民登録が支所にある場合は支所)で、必ず先に生存証明を受けてから、農業委員会で確認を受けて下さい。なお、老齢年金のみの受給者は農業委員会で確認を受ける必要はありません。(証明及び確認は、3月1日以降に受けるようにして下さい。)

### 3. 提出期限

現況届の提出期限は3月31日ですが、それまでに提出されないと年金の支払いが一時差し止められますのでご注意ください。

(年金をはじめて受けられるようになってから、1年を過ぎていない方は提出する必要はありません。)

※農業者年金に関する詳しいことは、各農協または農業委員会にお問い合わせ下さい。

## 農業者年金

### (源泉徴収と確定申告)

経営移譲年金は、非課税であると思っている方もありますが、そうではありません。所得税法によると、年金も給与とみなされ、その年間支給額が60万円以上になると年金の支払機関(農業者年金の場合は基金)は、源泉徴収に関する事務を行わなければならないことになっています。

年金の年間支給額が60万円を超えると見込まれる方に、58年分の扶養控除等申告書の用紙を直接送付して、申告書の提出をお願いし、この結果に基づいて年金の定期支払のとき所定の源泉徴収が行われました。このときに、年金を「主たる給与」として申告した方については、その年金の年間支給額から給与所得控除額(50万円)及び基礎控除額(30万円)を控除すると、課税の必要が生じませんので源泉徴収を行いませんでしたが、年金を「従たる給与」として申告した方、また申告書を提出されなかった方については源泉徴収が行われました。

年金以外に収入のない方は、年金を「主たる給与」として基金に申告書を提出していれば、所得税の源泉徴収は行われなくてすみました。申告書を提出されなかった方は、年金額の7%の源泉徴収を受けることになったわけです。しかし、年金以外に給与所得がない場合、2月16日から3月15日までの間に、基金から送付された源泉徴収票を用いて、税務署に確定申告することによって、徴収された所得税の還付を受けることができます。

## 昭和59年度 分譲住宅募集予定

青森県住宅供給公社では、広田団地の昭和59年度分譲住宅の募集を次のように計画しております。

※1,100世帯が入居し充実した生活環境が形成される計画戸数までとわずかととなりました。

制 度	種 別	募 集 予 定 戸 数	募 集 予 定 時 期
一 般 分 譲 住 宅	一般分譲	16戸	4月下旬
	地 域 特 別 分 譲	7戸	

●全て住宅金融公庫融資がしております。

「地域特別分譲」とは公庫償還開始から5年間1%の利息の援助が受けられ、公庫融資の増額という特典があり、当団地においては800万円台の融資となります。

※詳しくは

青森県住宅供給公社業務課 ☎0177②1625  
五所川原市都市計画課 ☎0173③2111

## 課税台帳を縦覧しよう

### 固定資産登録の確認を……………

市税務課では、固定資産課税台帳を次の日程で縦覧に供します。関係者は各自の固定資産課税台帳を縦覧し、登録された事項を確認して下さい。

これは、固定資産の評価額など59年度の固定資産税と都市計画税の税額の算定の基礎となるものですので、とくに昨年中に家屋を新增築したり、土地を取得された方は必ず縦覧しましょう。

なお、登録された事項に不服がある場合は、縦覧期間の初日から末日後10日までの間に、固定資産評価審査委員会に審査の申し立てをすることができます。

縦覧期間 3月1日～3月21日まで

縦覧場所 市税務課(本庁3階)

(平日は午前8時30分から午後4時45分まで、土曜日は午前8時30分から12時15分まで。)

## 勤労婦人の生活講座 受講者を募集

- 主催 労働省婦人少年室、市働く婦人の家
- 場所 働く婦人の家(新町バス停前)
- 募集人員 30名
- 申込み締切り 3月5日(月)
- 申込み先 働く婦人の家(☎358898)
- 受講料 無料
- 講座内容

日	時	テーマ	講師
3月6日(火)	午後1時から	婦人の軽運動活動	中央小学校教諭 山内 政
3月9日(金)	午後1時から	婦人生活と育児	教育委員長 高橋 民一
3月13日(火)	午後1時から	婦人と食生活	料理学院長 山本 淳
3月16日(金)	午後1時から	婦人の健康教室	五所川原保健所長 桜庭 廣次
3月19日(月)	午後1時から	外国婦人の現状	保護司 佐々木 初海
3月23日(金)	午後1時から	婦人の生活設計	教育事務所主事 福田 真弘

## 市立図書館利用のご案内

図書館は図書・記録、その他必要な資料を収集・整理・保存し、地域社会の住民のための生涯にわたる学習の場として、広く市民の利用に供することを目的として設置されたものです。

〔開館時間〕 午前九時三十分から  
夏期時間 午後五時三十分まで

〔団体貸出〕 市内各種の団体、読書グループ等での登録手続きをした場合、一団体三十冊まで一カ月お貸しします。

〔利用料金〕 図書館の利用は無料です。

〔利用手続き〕 図書館の受付で登録をして下さい。その際、何か身分を証明するものをお示し下さい。

〔図書館所在地〕 五所川原市字栄町一一九番地 菊ヶ丘運動公園内(市民体育館向い)

〔団休館日〕 毎週月曜日、毎月末日、祝祭日、年末年始

〔図書貸出〕 一人一回三冊まで、期間は十日以内

〔団体貸出〕 市内各種の団体、読書グループ等での登録手続きをした場合、一団体三十冊まで一カ月お貸しします。

## 教育振興会へ 十万円を寄付

市内さつき町の近藤ミヨノさんは二月十七日、教育振興基金に役立てて下さいと財団法人市教育振興会へ十万円を寄付、鈴木教育長に託しました。

このお金は二月一日死去された夫清七さんの香典返りに贈ったものです。

## りんご85箱寄贈

五所川原市農協(中谷惣四郎組合長)は二月二十八日、学校給食センターへスターキング八十五箱を寄贈しました。

## 市の執務時間 が変更

三月一日から市役所(病院を除く)の執務時間が、次のように変更になります。

□月曜日から金曜日  
午前八時三十分から  
午後四時四十五分まで  
(昼の休憩時間は、正午から午後零時四十五分まで)

□土曜日  
午前八時三十分から  
午後零時十五分まで。

## 『少年の主張発表大会』学警連会長賞



私は以前、学級の人達に、ひどくいじめられたことがありますが。毎日のように、いやなあだ名で呼ばれたり、そばへ行くと変な顔をされたり、私のノートをきたないといつてはふくまねをされたりしました。

そのころの私は、学校へ行くのがつらくて朝、起きると急にお腹が痛み出し、時々休みがちになりました。

続けられるわけでもない、そうかといって学校へ行ってもおもしろくないし、あんなにげられるか、なやましました。そこで、A子さんの交かん日記にそのことを、思

## 一つの体験から

私はいながら、だまっていた。そうして、だんだんいじめ方が、ひどくなってきた、A子さんに「先生に、しらせに行つたの。」

と、言われた私は「まだ」と低い声でもじもじして、いまずと、「なして行がね。先生のどごさ、連れて行ってあげるよ。」

と、いやがる私をぐいぐい引っぱって行きました。先生の前で、私は、学校へ来たたくないこと、みんなの楽しそうな顔を見ると、自分が取り残されそうで不安になったこと、いじめられないように、一人で音楽室へかかれたこと、私が先生にほめられると、じろり

いきって書きました。A子さんは、それを読み、「うんだきや、したはんで、先生にしらせて、注意してもらつたら。」

と、心配そうに言いました。私は、先生に言つたらいいか、どうかまよってしまいました。先生に言つても、その倍になつていじめ返されうで、せつ角忠告してくれたいA子さんにはすまないと思いつつ、だまっていた。

# 交通事故巡回相談所

三月は次の日程で開設し  
午前十時から午後二時まで

■ところ 市民文化会館  
別館  
■主催 青森県交通事

故相談所、五所川原市・市  
民相談室

お気軽にご利用下さい。

■とき 三月十四日(水)、  
二十八日(水)

## 健康診断は無事故の第一歩

### 下水道のはなし ⑥

#### お金(費用)のはなし

下水道事業を執行、運営していくためには建設費や維持管理費が必要になります。今回はそのことを考えてみましょう。

#### ●下水道をうめるのにかかる費用

わたしたちの家から出る汚れた水は、集められて、処理場まで運ばれ、そこできれいにされて、川や海に流されていくことは第四回でお伝えしましたが、そのためには、まず、汚れた水を運ぶ下水管を地面の下にうめなければなりません。うめられた家のすぐそばにうめられている管は、直径が二十五センチメートルの管ですが、各家庭から出た水を集めて、処理場へ送る管は一メートル二十センチの太い管になります。

このような下水管が、地面の下に、あみ目のようにうめられており、それがすべて処理場までつながっているのです。下水管の長さは合計すると、膨大になります。(普通、一ヘクタール当り約二百メートル)このため、下水道をつくるのに必要な費用の半分以上が下水管をうめるためにかかります。

●下水処理場をつくるのにかかる費用  
下水処理場をつくるのには、まず場所を決めて、土地を買います。そしていろいろな作業をする建物をつくります。  
市ではこれまで、そのために約四十三億円を投じてきました。

処理場が作業を始めた後

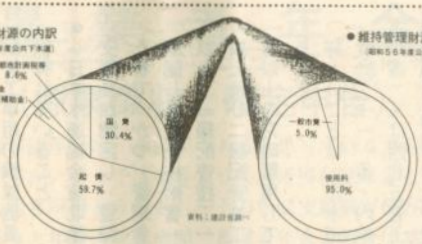
もそこで働く人々に払う給料や、機械を動かすための費用が毎月必要となつてきます。

これらの事業費は、国の補助金、起債(資金の借入れを行うこと)によって負担する長期にわたる債務)が、市費によってまかないます。市費は市内全域からの税収入によるもので、市税のみでまかなうことは下水道の完備した地域と未設置地域との間に公平を欠くこととなります。このため下水道設置地域に住んでおられる方は受益者負担金を納めていただくこととなります。

一方、下水道施設の維持管理のため使用料が使用水量に応じて負担することに なります。  
また、下水道が整備された区域内では法律によってすみやかに排水設備を設置

して汚水(雑排水)を流すようにするとともに、くみ取り便所は三年以内に水洗便所に改造しなければなりません。

いろいろお金がかかりますが、ご理解のうえご協力くださいますようお願いいたします。



とにらまれたことなど、これまでのごことを全部先生に話しました。先生は、いじめた人達をしかつてくださって、いったんはおさまったけど、また、いじめできました。ある時、かげで、私の悪口を言っているのをこの耳で聞いたのです。私は、胸がはりさけそうになり、自分で先生にしらせました。

先生は、二時間もかけて注意されました。「どこが気に入らなくて、いじめたんだ」「人をいじめると、自分の手をつねてみるなら、自分の痛さが、その人の心の痛さだ。よく覚えておけ」

先生は、あきれかえったようにいすにすわれ、一人一人に、今までどうやって私をいじめたか言わせた後、大きなげんこつを二つづつやりました。その人たちは、なみだをながしてうなだれました。私は、うれしいというより複雑な気持ちで、下を見ていました。「今度から、きたないとか言つて、いじめないので許

### 市立七ツ館小学校

六年角田香

\* \* \* \* \*

# 一般健康診査実施のお知らせ

## ＝対象は40歳以上の方＝

市では40歳以上の方を対象に、一般健康診査を行います。対象の方は、診査を受けるようにして下さい。

※職場等で健康診査を受けられる人は除きます。

●実施期間 59年2月1日(木)～3月15日(木)  
●実施医療機関 市立西北中央病院及び医師会加入の医療機関

●申し込み先 本庁管内は市保険衛生課窓口  
支所管内は支所窓口。  
印鑑、保険証が必要です。

●診査内容 問診、身体計測、理学的検査(打診、聴診、触診)、血圧測定、検尿。  
また医師が必要と判定した場合には、精密診査が受けられます。

●診査料金 一般健康診査 無料  
一般精密診査 1,000円

なお70歳以上の方、生活保護受給者、市民税非課税世帯の方は無料となります。

●お問い合わせ 市保険衛生課予防衛生係(☎352111 内線 270番)へお問い合わせ下さい。

## 患者さんの作品を展示

西北中央病院精神科

市立西北中央病院精神科では、次の日程で精神科作業療法部の作品展を開催します。多数のご来場をお待ちしています。  
■とき 三月二十二日(木)～二十四日(土)  
午前十時から午後七時まで  
■ところ 働く婦人の家(市内新町・旧警察署)  
■展示品 陶器、松カサ細工、手芸、書道、卵モザイク他

## 五所川原高校定時制生徒再募集

### 生徒再募集

です。ただし最終日は正午までです。

#### イ 出願資格

- (1) 昭和五十九年三月に中学校、又はこれに準ずる学校を卒業する見込みの方。
- (2) 中学校又はこれに準ずる学校を卒業した方。(年齢不問)

#### ロ 出願手続き

出願者は所定の入学願書に必要事項を記入し、青森県収入証紙(四百円)を添えて、調査書、その他必要書類とともに出身(在学)中学校から提出してください。

#### ハ 出願期日

期間は昭和五十九年三月十九日(月)から三月二十二日(木)までで、時間は九時から十六時まで

#### ニ 面接等

昭和五十九年三月二十三日(金)午前十時から面接を行います。

#### ホ 合格発表

昭和五十九年三月二十四日(土)午前九時から本校生徒玄関前で発表します。

#### その他

- (1) 学費：月額三千七百五十円
- (2) 定通修学奨励金：選考により月額七千円貸与され、卒業すると返還免除
- (3) 給食：無償でパンと牛乳

#### 詳細は本校(☎353073)まで問い合わせてください。

#### ■ところ 前田野目公民館

#### ■担当医師 川崎亮一氏

#### ■とき 三月二十九日午後一時から二時まで

#### ■ところ 中泉公民館

#### ■担当医師 対馬昭幸氏

#### 後一時から二時まで

#### ■とき 三月二十二日午後一時から二時まで

#### ■ところ 中泉公民館

#### ■担当医師 対馬昭幸氏

#### 後一時から二時まで

#### ■とき 三月二十九日午後一時から二時まで

#### ■ところ 中泉公民館

#### ■担当医師 対馬昭幸氏

#### 後一時から二時まで

## 市指定水道 工事業者の申請を受付

昭和五十九年度の市指定水道工事業者の指定を受けようとする方は、次の書類に手数料三千円を添えて水道課へ申請して下さい。受付期間は、三月一日から三月十日までです。

- ① 市指定水道工事業者指定申請書
- ② 建設業法第三条の規定による許可証明書
- ③ 建設業法第二十七条の二第一項の規定による経営事項審査申請書の写し
- ④ 工事経歴書及び実績証明書

- ⑤ 申請者(法人の場合はその代表者)の履歴書及び身分証明書
- ⑥ 法人は、その定款及び登記簿謄本
- ⑦ 国税及び地方税を完納したことを証明する書類

- ⑧ 配管工事に必要な機械器具保有調査
- ⑨ 責任技術者及び配管技師承認申請書

する許可を受けていること。  
市内に店舗を有していること。  
指定を受けようとする直前の二年間において、配管工事額が千二百万円

以上の実績を有していること。  
禁止産、準禁止産又は破産の宣告を受けていないこと。  
自己資本金二百万円以上を有する者で、配管工事についての営業年数が二年以上の実績を有して

いること。  
管理者が必要と認める配管工事に必要な機械器具を保有していること。  
日本水道協会東北地方支部長が認定し、登録した者で、かつ、管理者が承認した責任技術者一名以上、一級配管技工一名以上及び二級配管技工一名以上を常時雇用していること。

詳しいことは、市水道課(☎352111番・内線二六四番)又は西北五管工事協同組合(☎348578番)へお問い合わせください。

# 国民健康保険被保険者証 更新のお知らせ

皆さんが、現在持っておられる国民健康保険被保険者証は、昭和59年3月31日で有効期限が切れます。日程表に基づいて更新しますので、必ず更新するようお願いいたします。

更新された新しい被保険者証(肌色)を病院にお出しにならないと、医療費の全額を支払うことになりますのでご留意下さい。

更新の際は、現在使用している被保険者証(藤色)は必ず持参して下さるようお願いいたします。

■お問い合わせ 市保険衛生課(☎2111・内線 269)へお問い合わせ下さい。

## ◇地区別更新会場及び日程◇

地区	月日	曜	更新会場	時間	対象区域
七和	3.21	水	七和支所	9:00~12:00	七和地区
長橋	3.21	水	長橋支所	13:00~16:00	長橋地区
梅沢	3.22	木	梅沢支所	9:00~12:00	梅沢地区
飯詰	3.22	木	飯詰支所	13:00~16:00	飯詰地区
毘沙門	3.23	金	毘沙門支所	9:00~12:00	毘沙門地区
三好	3.23	金	三好支所	13:00~16:00	三好地区
松島	3.26	月	市役所2階ロビー	9:00~15:00	松島地区(松島町除く)
栄・中川	3.27	火	〃	9:00~15:00	栄(みどり町含む)中川地区
本庁	3.28	水	〃	9:00~15:00	川端町・旭町・岩木町・蓮沼(不魚住)・長橋橋元・栄町(八重菊)・幾世森・下平井町・若葉・柳町・小曲
本庁	3.29	木	〃	9:00~15:00	湊団地・元町・田町・東町・新町・鎌谷町(下り枝)・一ツ谷・烏森・大町・本町・弥生町・布屋町・松島町
本庁	3.30	金	〃	9:00~15:00	幾島町・柏原町・末広町・上平井町・中平井町・新宮町(芭蕉)・錦町・寺町・敷島町・難田
各支所を除く全域	3.31	土	〃	9:00~12:00	期日に更新できなかった人

国民健康保険の被保険者の皆さんは、ふだんから医療費の節約についていろいろと心掛け努力されていることと思いますが、具体的に医療費を節約するには

## 国民健康保険医療費の節約を

どうしたらよいのでしょうか。次に掲げてみます。

### ▼ 医療費通知

国民健康保険受診家庭へ市町村から送付されている医療費通知書には、あなたが使った医療費等が詳しく記載されていますので、通

知書には十分目を通し、内容を再確認するようにしてください。通知書の内容に不明な点などがありましたら市町村国民健康保険担当窓口へお問い合わせください。

### ▼ 毎日の節約

皆さんの家庭では省エネ対策として、例えば、電気などを節約するため就寝を早めるなどして気配りしていることと思います。電気・水道・ガスなどは毎日使

うものであるだけに、ちょっとした注意と工夫で大きな節約をすることができ、医療費についても同じことで、無理のない節約はその分だけ暮らしにゆとりを持

### ▼ 風邪と医療費

皆さんを伴う一般的な風邪などを併せて、例えば、電気などを節約する、初診料・調剤処方料などを合わせると

かかります。この場合、国保では一部負担金は三割です。窓口に払います。二回目の通院からは初診料がいりませんので医療費は約千三百円になります。それでも二〜三回通院すると五千元ぐらいの医療費がかかります。このように、たかが「風邪」と思ってもこれだけの費用がかかりますので軽視はできません。

### ▼ 節約の心構え

非行防止は家庭のしつけから  
甘やかさず、厳しすぎず  
小さいときから育てましょう

医療費を節約する身近なポイントをあけてみます。  
● 病気の早期発見、早期治療に努めること。  
● 風邪を治すためには、まず安静にして栄養バランスを確保し、あなた自身が回復努力を重ねることです。  
● 医師の治療を信頼して病院のかけもちや必要以上に薬を要求しないことです。  
● 無病息災で明るい家庭を築くためには、被保険者一人ひとりの心構え一つにかかっています。  
(県国民健康保険課)

# 新学期を控えて



## 子供の交通事故防止

遊びに夢中になつている子供が、ボールを追いかけて、いきなり道路に飛び出して来る。「キキキッ」と、車の急ブレーキの音——子供はときどき大人が想像もつかないような衝動的な行動をとります。その結果、思いがけない交通事故の犠牲者となつてしまうことが少なくありません。

周囲に対する注意力がまだ十分でなく、安全に対する知識も不十分、そして心身ともに発達過程にある子供は、今日の交通事情からみて、お年寄りとともに一番弱い立場にあるといえます。

それだけに、保護者、特にお母さんは、子供に対するしつけ教育として、交通ルールや事故防止のための注意事項などを、ふだんから教えることが大切です。

三月ともなると、子供たちも戸外で遊ぶことが多くなり、交通事故に遭う危険性もそれだけ高くなります。また、この時期は、新入学（園）シーズンを控え、子供に対する交通安全教育が必要な時期でもあります。

子供の交通事故の特徴や行動の特性を理解して、具体的に指導し、子供を交通事故から守ってください。

### 子供の交通事故の特徴

子供の交通事故の特徴としては、次のような点が挙げられます。



中学生以下の子供の死者は八百四十七人。このうち半分以上の五六％（四七四人）が幼児あるいは幼稚園児の未就学児童。なかでも幼児が全体の三一％と多いが目立ちます。

**犠牲者の二人に一人が未就学児童**



幼児の事故多発時間

一時〜六時↑ 時間帯別

曜日別 ↓ 土曜日

交通事故の発生を時間帯別に見ると、午後二時から六時の間がいちばん多くなっています。

なかでも学校や幼稚園から帰宅後の遊んでいる時間四時〜六時が、死者数、負傷者数ともに最も多く、子供にとっては要注意の時間帯です。

また、曜日別では土曜日の事故がいちばん多く、次いで日曜日、月曜日と続いています。

**自宅付近（50メートル以内）は要注意**

幼児・幼稚園児の事故の多くは、自宅から半径五十メートル以内のところで発生しています。自宅付近が最も多いわけですが、

年齢が高くなるにつれて自宅から遠くなる傾向にあります。

**飛び出し事故が最も多い**

路上への飛び出しによる事故が最も多く、全体の六割を占めています。次いで、駐車中あるいは走行中の自動車の「直前直後の横断」が三八・五％となっています。以下、信号無視、路上での遊び、などとなっています。

**一時不停止、安全不確認……**

——自転車乗車中の事故

自転車乗車中の事故原因をみると、一時不停止が最も多く二八％、次いで、安全の不確認二三％、信号無視八％などとなっており、これら三つの原因が全体の約六割を占めています。

（データは「警察庁・昭和57年交通統計」）  
広報紙の早期配布にご協力下さい。