



広報

ごよみかわら

発行所
五所川原市役所
382号
昭和51年8月15日
印刷 日刊民友新聞社

市の人口 男 25,083人 世帯数 13,873
51,948人 女 26,865人 (昭和51年8月1日現在) 住民基本台帳から



虫おくり

悪疫退散、五穀豊饒を願ってまつりも最高潮に (8月5日、柏原町通りで)

珍木とされているラクウショウ、亭々とそびえるボブラ、ハンテンボクやサクラ、マツに囲まれた五農の歴史をとどめる跡地だけに、その環境の良さを高橋社長も絶讃してくださった。寄贈者のお気に召してもらったことは、私も市側にとつてもこのうえもない喜びである。そのあと、審査に張切る虫おくりを見物していただき、広域新農業センター、津軽フラワーセンター、赤いりんごの並木道などにご案内申しあげる。

市長日記

佐々木 孝夫 記

八月五日(木) 晴のち小雨。
午前八時半、市役所お祭り広場で虫おくり大会の豊年祈願祭が行なわれる。虫おくり大会は夏まつりの本番であり、各組の代表者ほもすっきり顔馴染みとなつてにこやかな対面となる。思いば昭和三十九年八月四日、当時の津軽華子さま(現常陸宮妃殿下)がご婚約の報告で暮参の帰途第一回の虫おくり大会をご覧いただく機会を得た。特別に

企画された歓迎のための行事ではなかったのだが、それは全く偶然の出会いであった。あれから数えて今年は第十三回を迎えるわけだが、幸先よかった虫おくり大会の誕生を皆さんとともに喜びあったものだった。昨日の夕方は青年会議所市青協の方々による虫おくり火祭りが行なわれたが、これは昨年いっばい稲作の実りをお守りしてくれた虫

をご神火によって浄め、神楽や獅子舞の乱舞のなかで昇天をねがうという行事で昭和四十八年から採り入れられた。
九時四十分、念願かなつた五所川原新築落成式に出席する。面積八二六平方メートル、工費二億二千万円を要し、西北の中心都市にふさわしく面目を一新した駅舎を目のあたりにしたことに感無量であった。何

しる初代外崎市長が昭和三十二年「平和産業大博覧会」を開催するにあたり、それに間に合わせるべく陳情して以来、数十回にわたる陳情と二十年の歲月の末によつやく新築の悲願がかなつたものである。太田秋鉄管理局長、兼平青森出張所長らに思い出を交えながら感謝申しあげる。
終つて午後二時、教育長都市計画課長らと高橋昭夫社長に図書館建設現場をこ

覧いただく。

「緑の窓口」のスペースも



完成なった新駅舎の正面

昨年十二月なかばから総工費二億二千万円で着手していた国鉄五所川原駅(高橋文男駅長)の駅舎新築工事がこのほど完成、さる七月二十八日から新装なった駅舎で営業を始めました。

新しい駅舎は、建て面積八百二十二平方メートルの鉄筋コンクリート造り平屋建てで旧駅舎より駅前広場に十二メートル突き出ています。新駅舎は、五能線では初めてコンコース(玄関から

市の表玄関、装いを新たに 国鉄五所川原駅舎が完成

改札までの通路)と待合室を仕切ったほか、水洗式トイレも完備しています。まだ開設は決まっていま

せんが「緑の窓口」のスペースをとってあります。新駅舎の竣工式は、さる

八月五日午前、新しいホームで関係者多数が参列して行なわれました。なお、当駅の一日の平均乗降客は七千五百人です。

救急車の乱用は困ります 市消防署からお願い

注意したいのは

緊急でもなければ、とくに必要でもないのに「速く」の病院に運んでほしい。こんなことは、お互い慎みたいものです。こんなとき、本当に救急車の必要な事故が起つたら大変です。反対に、傷や病気が重く、普通の車で運んでは悪い影響を与えるのに遠慮したり、二分五分の救急車の到着を待ち切れず使わない人があります。患者さんのためによりよいことではないので、必要なときは救急車を使っ



No. 25

審判について

どのような試合でも、試合者がルール違反し、それを認めるか、認めないかで紛糾した場合、当事者同士が協議したとしてもいざれかが譲歩しなければ解決しない。そのためにも審判制度は試合者の権利を守り、ルールを侵害すれば罰し、犯そうとすればあらかじめ防ぎ、正義と公正をはつきりさせる。もしルール違反が

国体だよ

あればその事実と質を公正迅速に判定し罰を課す役割を果たすものである。柔道も各流派があり、明治三十二年には「武徳会柔術試合審判規定」というものがありさらに三十三年には「講道館柔道乱捕試合審判規定」というものが設けられ幾多の変遷を経て現在に至っている。講道館、警察、国際柔道の審判規定がある。

「一本」「技あり」(同勝負)



て下さい。どんな時たのむのか 救急車が出動するのは、

救急車の呼び方

原則として突然ケガをしたり、病気で倒れ、急いで病院へ行かないと危険な場合です。

びます。

場所は「はつきり」「わかりやすく」教え、大きな目標があれば同時に知らせ

交通事故はもちろんのこと、職場での事故、あるいは駅や公園などで急に倒れたとか、家の中でも緊急を要し、しかも安静状態で病院へ行く必要のあるときです。

「一九九番」にダイヤルしますと、出動指令により現場へ急行、最も近い救急指定病院へ運

一人が技あり二本とった時併せて一本)「有効」(技ありに近い技)「抑え込み」の場合は三十秒で一本となる。試合者が禁止事項を犯そうとし、また犯した時は、その程度に応じ「指導」「注意」「警告」「反則負け」等がある。試合の時間は、全国高校大会では五分とされているが決勝戦では若干長くなると思われる。いづれにしても、危険な状態になることがあるので審判は反則については十分研究し、厳正な態度でのぞみたいものである。

ること。どんな事故でも、ケガ人の状況を正しく知らせるように。車にはさまれたり、崖から落ちて助けることができないときは救助隊が出動し、救出したあと救急車で病院に運びます。

忙しい救急車

昨年一年間に、救急車が出動したのは六百七十八件。六百五十九人を運んでいる。急病、交通事故が全体の七〇%。最低が一月の三十八件、最高が八月の八十三件。



無料、老人健康診査を実施 健康で豊かな老後を

市では、六十五歳以上の方々を対象に尿検査、血圧測定検査のほか健康管理法の知識を助言するため、無料健康診査を次の日程で行ないます。老後を健康で豊かに、明るとおくるためぜひ健康診査を受けましょう。

△実施期間
八月二十四日～九月十六日まで。時間は、午前十時から午後三時まで。

中小企業 退職金共済制度のしおり

この制度は、国の援助によって中小企業でも有利な退職金を確実に払えるようにするために、中小企業退職金共済法(昭和34年法律第160号)にもとづいて設けられたものです。

利用できるのは中小企業だけ

常用の従業員数が1人から300人(卸売業は100人、小売業・サービス業等は50人)までの企業であれば利用できます。兼務役員も従業員といっしょに加入できます。

掛金は全額免税

1. 掛金は損金または必要経費として全額免税となりますので、所得税、地方税が安くなります。
2. 掛金は、全額事業主負担で毎月、事業団の各代理店(金融機関)に払い込んでいただきます。
3. 掛金は、800円から10,000円までの下記の金額のうちから従業員個人ごとに決めます。
4. 掛金は加入後いつでも増額できます。

福祉施設の設置資金を融資します

加入企業には、従業員の福利厚生施設(社宅・更衣室・休養室など)をつくるための資金を融資します。加入期間や掛金の納付額は問いません。

なお、このほか、事業団の資金は、地方自治体の勤労青少年ホームなどの福祉施設の建設資金に融通されるなど中小企業の発展とその従業員の福祉のために還元されるように運用されています。

昭和51年度五所川原市では働く青少年のために勤労青少年ホームを建設しますがこの資金が運用されます。

加入の申込先は

お近くの銀行、信用金庫、信用組合、労働金庫、商工中金です。

この制度のくわしいことは

都道府県労政課、市商工観光課、商工会議所・商工会・中小企業団体中央会等の事業主団体、金融機関または当事業団へお問い合わせください。

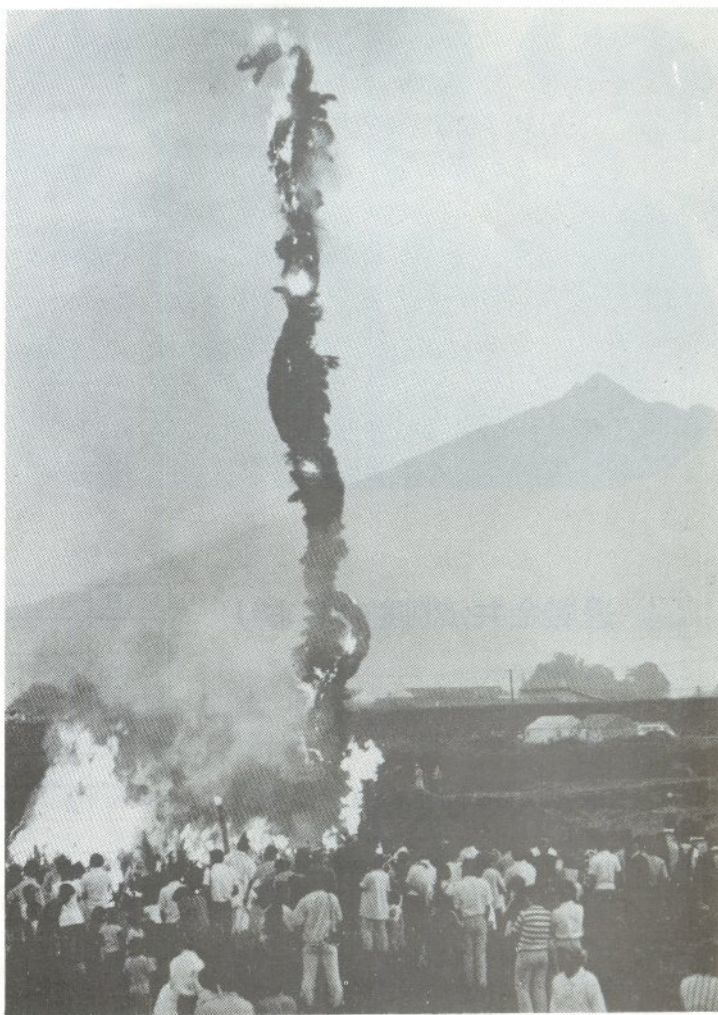
田町	対馬内科医院	錦町	中村内科医院
元町	カク小児科内科医院	難田町	兼平内科医院
新町	増田病院	敷島町	川崎胃腸科
弥生町	荘司内科医院	中平井町	佐々木医院
弥生町	佐藤内科医院	中平井町	白生会胃腸病院
本町	森田医院	鶴ヶ岡	三好診療所
旭町	復明堂医院	神山	長橋診療所
旭町	江渡医院	羽野木沢	阿部医院
松島町	木村内科医院	高野	山口医院
柏原町	森内科医院	飯詰	松野医院

対象の皆さんは、それぞれつごうのよい場所で診査を受け下さい。

△診査を受けるとき市発行の「受診券」を窓口にお出し下さい。なお、申込者以外で受診

される方は、市福祉事務所を受診券を発行してありますのでおいで下さい。

実施期日	実施場所	対象地域
8月24日 午後1:00～3:00	中川公民館	桜田、田川、中泊、川山、種井、沖飯詰
8月24日 午後1:00～3:00	中泉	中泉
8月26日 午後1:00～2:00	戸沢	戸沢、平町
8月26日 午後2:00～3:00	石田坂集会所	石田坂
8月26日 午後1:30～3:00	松野木	松野木、福岡、若山
8月27日 午後1:00～3:00	毘沙門	毘沙門
8月27日 午後1:00～3:00	森の家	新宮町、新宮団地、中川農協
8月30日 午後1:00～3:00	広田公民館	広田、七ツ館、浅井
8月30日 午後1:00～3:00	梅沢	梅田
9月1日 午後1:00～2:30	稲実	稲実
9月1日 午後2:30～3:30	湊集会所	湊、姥やち、千鳥町、猫淵、三ツ谷
9月1日 午後1:30～3:30	金山昭和館	田中、宮田、悪戸、川代田、野崎、金山
9月10日 午後1:00～3:00	長富公民館	長富
9月16日 午後1:00～3:00	福祉会館	下平井町、尻無、桃崎、太刀打、一の坪



初秋の川原に火まつり火

川や海をきれいに

建設省では、いま河川や海岸の愛護運動を行なっております。

河川は、私たちの生活に欠くことのできない発電、上水道、農業用水などの源として、海は毎日の食糧を賑わす海の幸の宝庫としてはかりしれない恩恵を与えてくれます。

最近、私たち郷土の川や海はゴミや廃棄物あるいは

下水などのために非常に汚れてきています。一度汚れた川や海をもう一度きれいにするにはなかなか大変です。

皆さん川や海を汚さないようにして、そして皆さん一人一人の努力で美しい郷土の自然を守りましょう。紙くずひとつ、空きかん一本捨うのも川や海を愛する心です。

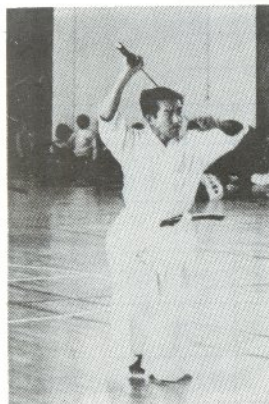
居合道と健康

むかしから、息の長い人ほど長命といわれました。

居合道の実技に腹式呼吸法などを用いて一息一刀、心気一体の修業をしてみませんか。

毎週火、木、土曜日の午後七時から三道会館で「居合道教室」を開いております。

居合刀は、貸与しますので初心者の方



でもお気軽においでください。対象は、男子三十歳から五十五歳まで、女子は、十八歳から四十五歳までとなっております。

年金額が高くなります

国民年金制度は、年々改善が加えられてきましたが、今年も年金額の引上げを中心とした法律改正が、さき

の国会で成立しました。提出年金については、今年の九月分から、福祉年金については、今年の十月分から、次のとおり年金額が引き上げられます。

年金の種類	改正前		改正後(51.9から)	
	月	年	月	年
老齢年金 二十五年加入 十年々々金 五年々々金	二八、三〇〇円	三、〇〇〇円	二八、三〇〇円	三、〇〇〇円
障害年金 二級	二八、三〇〇円	三、〇〇〇円	二八、三〇〇円	三、〇〇〇円
遺児年金 (子一人)	二八、三〇〇円	三、〇〇〇円	二八、三〇〇円	三、〇〇〇円
寡婦年金 (子一人)	二八、三〇〇円	三、〇〇〇円	二八、三〇〇円	三、〇〇〇円
母(子)年金 (子一人)	二八、三〇〇円	三、〇〇〇円	二八、三〇〇円	三、〇〇〇円
母(子)年金 (子二人)	二八、三〇〇円	三、〇〇〇円	二八、三〇〇円	三、〇〇〇円
母(子)年金 (子三人)	二八、三〇〇円	三、〇〇〇円	二八、三〇〇円	三、〇〇〇円

二、福祉年金

年金の種類	改正前		改正後(51.10から)	
	月	年	月	年
老齢福祉年金	二、〇〇〇円	二、〇〇〇円	二、〇〇〇円	二、〇〇〇円
障害福祉年金 二級	二、〇〇〇円	二、〇〇〇円	二、〇〇〇円	二、〇〇〇円
母(子)福祉年金 (子一人)	二、〇〇〇円	二、〇〇〇円	二、〇〇〇円	二、〇〇〇円

電話の移転工事は予約制

最近、家庭の新築、増築が急にふえ、それにつれて電話の移転などの工事が

多くなっています。「いま大工さんがきているから、すぐ電話を移転してほしい」と急な注文をいただくことが少なくありません。

局では、あらかじめ注文をうけたまわって工事日を予約したうえ、その日程にしたがって工事をすすめておりますので突然の工事には応じかねることもあります。ご注文は十日ぐらい前にお申し出くださるようお願いいたします。なお、新築増築には、あとでせっかくの建物に穴をあけたり、部屋の中を露出配線したりしないよう電話用の配管もお忘れなく、五所川原電報電話局（電話四二〇〇〇）

ぼくたちの道路だよ

ちびっ子道路オープン

夏の交通
安全運動の一貫として
市が開設している「ちびっ子道路」が、ことしもさる七月二十六日から市内の四カ所で開催し、夏休みに入った子供たちで終日にぎわっていました。



錦町のちびっ子道路で

「ちびっ子道路」は、日頃車に占有されている身近な町内道路を子供たちに開放し、思い

切り遊んでもらおうと、市が一昨年からの行なっているものです。ことは、中平井町、錦町、旭町、東町の四カ所で土、日曜日、祝日に開設することになり、初日だけで四百人近いちびっ子が利用しました。

農業者年金の説明会

ぜひおいでください

市農業委員会では、毎年、農業者年金の説明会を各地で開催していますが、ことしも次のとおり開催しますので、おいでください。当日は、農業者年金について、いろいろご相談に

- も応じますので、最寄りの会場をご利用ください。
- △八月二十六日 午後一時 小曲集会所
- △八月二十七日 午後一時 市農協三好支所
- △八月三十日 午後一時 市役所中川支所
- △八月三十一日 午後一時 嘉瀬農協毘沙門支所
- △九月一日 午後一時 市農協飯詰支所
- △九月二日 午後一時 市農協水野尾支所
- △九月三日 午後一時 市役所松島支所
- △九月六日 午後一時 市役所栄支所
- △九月七日 午後一時 七和農協
- △九月八日 午後一時

野鳥と野草の散策

エゾヤマハギ(マメ科)

ます。

秋の七草として昔から人々に親しまれ、文学にも多く取りあげられています。ハギは生え芽(キ)から来たもので、古い株か



市内あちこちの原野・空地などに見られる野生の萩です。津軽では単にハギ、あるいはヤマハギと呼んでいます。正しくはエゾヤマハギと言

警察官募集

- ▽採用人員 二十五人
- ▽試験 第一次十月三日(日) 県内三カ所、第二次十一月一日(月) 県警察学校
- ▽受験資格 昭和二十四年四月二日～昭和三十四年四月一日までに生まれた男子で、大学卒業業者以外の方であれば学歴を問いません。
- ▽お申込み、八月三十日(月)～九月二十五日(土)

野鳥の観察会

津軽植物の会

- ▽とき 九月一日(水) 午前五時半から
- ▽集合 元町八幡宮
- ▽コース 八幡宮→土手→川原→土手→八幡宮
- ▽準備 メモ帳
- なお、雨天の場合は中止します。一般、小、中学生の参加を歓迎します。
- ▽主催 津軽植物の会ほか。

市政ダイヤル

市政についての行事や予定は



キッチンカーがきます

栄養指導

最近食糧事情が豊かになり、いろいろなインスタント食品などが食卓をにぎわしております。

しかし、物価高のおりでもあり五所川原保健所では最低の経費で最高の栄養が摂取できる料理を指導することになりましたので、主婦の皆さんのおいでをお待ちしております。

- ▽九月三日(金) 午前十時半から十川町集会所
- ▽同日午後一時から市庁舎前おまつり広場
- ▽料金は無料です。

ツ反、BCG接種

お子さんの健康を守るため、ぜひ接種を受けましょう。
 ▷対象は、生後6カ月から満4歳まで。ただし、いまままでにBCGを接種した幼児は除きます。
 ▷料金は、無料です。日程は次のとおり

地区名	ツベルクリン	BCG	受付時間	場所
五小学区	8月30日	9月1日	13:30~14:30	中央公民館
七和・中川・梅沢・巽・松島・島田・長三南小学校区	8月31日	9月2日	〃	〃
〃	9月4日	9月6日	〃	〃
〃	9月7日	9月9日	〃	〃
〃	9月11日	9月13日	〃	〃

弘前大学公開講座

▷開催時間、午後6時から9時まで
 ▷開催会場、市民文化会館
 ▷受付 8月26日まで
 ▷受講料、1,500円
 ▷募集人員、約80人
 ▷申込先 市教育委員会
 ▷日程、講座内容は次のとおりです。なお、詳細は、市教育委員会社会教育課へ。

月日	講義題	講師
8月27日	経済学の最近の話題	人文学部 教授…工藤 良平
31日	風土と文学	医療技術短期大学部 教授…小野 正文
9月3日	生活と健康	医学部 教授…佐々木直亮
7日	読書指導について考えていること	教養部 助教授…椎野 正之
10日	北方の抒情性	教育学部 教授…小山内時雄
14日	今後の日本経済と物価問題	農学部 助教授…高橋 秀直
17日	オリンピック大会と青森国体	教育学部 教授…岩淵 直作
20日	昆虫、とくにカイガラムシの有機化学	理学部 教授 土井孝蔵…シンゴジュウム

農業者年金

昭和五十二年一月一日からは、後継者に農地を貸しても経営譲り年金が支給されず、現在、後継者に経営譲りする場合、所有権を移転(登記)しなければ経営譲り年金がもらえないのが、

おしらせ



経営譲りの要件改善されます

昭和五十二年一月一日からは、後継者に農地を貸しても経営譲り年金が支給されず、現在、後継者に経営譲りする場合、所有権を移転(登記)しなければ経営譲り年金がもらえないのが、

来年からは、後継者に農地を貸しても、もらえるようになりまし。 「農業者年金」はまだ加入し

ていない方は早く加入手続きを

農業者年金は、農業経営者と農業後継者のための年金です。(一家で農業経営者と二人が加入できます。)

加入手続きの遅れから、加入できない人が出ています。

加入する資格がありながら、まだ加入していない方は、すぐ加入しましょう。特に、次の方々は、今年中に加入手続きをしないと年金受給権に結びつかなくなったり、加入できなくなったりします。農協で早く手続きをしてください。

△当然加入(加入しなければならぬ人)
 大正八年一月二日から大正九年一月一日までに生まれた国民年金の被保険者で自分名義の農地五十アール(五反十三歩)以上の農業経営主。

△任意加入(加入すること

加入する資格がありながら、まだ加入していない方は、すぐ加入しましょう。特に、次の方々は、今年中に加入手続きをしないと年金受給権に結びつかなくなったり、加入できなくなったりします。農協で早く手続きをしてください。

△当然加入(加入しなければならぬ人)
 大正八年一月二日から大正九年一月一日までに生まれた国民年金の被保険者で自分名義の農地五十アール(五反十三歩)以上の農業経営主。

△任意加入(加入すること

分譲住宅の積立者を募集

▽所在地 広田団地内
 △募集戸数 四十四戸
 (一年積立て七戸で五二年度引渡し、二年積立て二〇戸で五三年度引渡し、三年積立て十七戸で五四年度引渡し)

▽分譲住宅の概要
 土地一戸平均二百九十平方メートル(八七坪)。建物一戸平均六十八平方メートル(七十二平方メートル(一八坪二二坪))

▽受付期間 八月十七日～二十四日
 △受付場所 市窓口サ一

ビス課
 詳しくは、市窓口サービス課か県住宅供給公社へ。

全戸に郵便受箱を

雨の降った日、水たまりの中でぬれていた郵便…吹雪の日、コチン、コチンになっていた郵便…待っても待ってもこなかった郵便が大掃除で下駄箱を動かしたら、その裏に落ちていた。皆さんのお宅でこんな経験はありませんか。郵便受箱をつけると、このようなことがなくなりま

八甲田山の自然を見る会

グループで、家族で、初秋の八甲田を歩こう。

▽とき 九月十二日(日)
 (集合は、午前七時十五分まで市民文化会館前)

▽コース 五所川原→ロ一ブウエイ→田茂ヤチ岳→赤倉岳→井戸岳→八甲田大岳→酸ヶ湯→五所川原

▽参加費 ひとり千七百円(当日ご持参ください)

▽お申込み
 市内水野尾、小田桐美喜雄(五所川原山の会事務局 電話⑤1627番)

市内松野木、長尾信寛(電話、長橋3092番)へ
 △主催 五所川原山の会(小田桐美喜雄会長)

五高音楽部の定期演奏会

五高音楽部の第二回定期演奏会は、八月二十八日(土)午後六時半から市民文化会館ホールで開かれます。入場は無料です。

広報紙の早期配布にご協力願います。