

農業従事者7パーセント

県外就職が圧倒的

中、高校の卒業総数は、千四百五十二人(中学校一〇〇三人、高校四四九人)中学校は、千三人のうち「進学」が九百五人、「就職」が八十九人、「家に残る」が九人で「進学」が全体の九〇・二割。高校は、二百五十七人が「就職」し、百二十七人が「進学」し、「家に残る」が六十五人で、「就職」が全体の五七・二割で首位の割合を占めています。とくに、中学校では「進学」が前年度比一一〇・七割、高校では「家に残る」が一一一・八割となっているのが注目されます。

中、高とも製造業関係が最高

中、高校の就職者について、その「就職先」を調べると、ともに「県外」希望が昨年同様圧倒的に多い。「職種」も、昨年同様製造業が最も多く、以下卸小売業、サービス業、公共団体建設業、その他、電気、ガ

市政ニュース

昭和48年6月15日

306号
一部4円

発行所 五所川原市役所



中、高卒の動向調べ 四十七年度

揺れ動く農政の変化を農家の子弟はいかにみつめているか、市農業委員会は、四十七年度の市内「中学校、高校の卒業者の動向」をこのほどまとめましたが、調査結果では減反政策で農業に対する魅力を喪失していると指摘、「農家自身も集団地域社会の環境づくりのための努力が必要」と結んでいます。

水道業、運輸通信の順となっています。

高卒の進学は政経科伸びる

「進学動向」は、前年度に比較して中、高校ともに進学は伸びていますが、中学校の「普通高校」の進学が昨年に比較して一・九割上昇、高校の進学「希望課目」は、政経科が前年比一三・二割、農業科が六・六割それぞれ上昇しています。

農家出身の卒業生は五六%

中、高校卒業者の農家出身は五六%

新一君の場合

小野新一君(一五)「市内石畑」この春、五一中を卒業した。父の弥志雄さんが、ひとり息子に「進学を」とすすめたが首をたてにふらない。家では水田二畝

なんのかんと言っても田植えが終るとはつとす天の災い虫の害を除き豊かな稔りを祈るしきたりもまた欠かせぬ行事の一つであるそこには米を作る者の安堵があるやがて新しいふるさとを創造するこの子らの心にもそれは楽しい思い出として刻まれていくことであろう早苗振りのご馳走にあずかり今日は格別うれしいどこかで郭公の啼く声があるもう新緑の季節である

身の生徒は、中学校が五百五十一人(五四・九割)、高校が二百五十七人(五七・二割)。中、高校あわせて八百八人で全卒業生の五五・六割を占めています。農家出身の卒業生のうち卒業後自家農業に従事する生徒は、中学校で三人(〇・二一〇割)、高校は五十四人(二一・〇割)。中、高あわせて七〇割。この、農業従事者で、将来後継者となつて自家農業の経営を受け継ぐものは、中学校はわずか〇・四割、高校では、一四・四割と昨年より若干伸びています。

を耕作。田植え時は、苗を運んだり、カタをころばした。あぜの草刈りを手伝っていた。あぜの草刈りを手伝っていた。あぜの草刈りも考えなかつた。これからも、やりがいある農業を続けて行く」と新一君。



あぜの草刈りをする新一君

独居老人家庭を巡回

東北電力 屋内配線を点検

東北電力五所川原営業所は、春のサービス高揚旬間の六月六日、市内の単身とれたがり老人の家庭を訪問し、屋内配線などの点検サービスをしました。

この日巡回したのは、敷島町の原田キクさん（八〇）ら二十五世帯。二班の巡



漏電事故防止に点検

樹木の手入れも奉仕 フラワーセンターで



草刈りに励む所員たち

また同所は、六月八日、津軽フラワーセンターの下草の刈り払いや樹木の手入れ作業を奉仕しました。この日は、羽岡浩所長以下所員二十人が参加し、セ

ンター内の遊歩道から斜面に植えられているウメやサクラの木の下草をとったり固形肥料を与え支柱をたて直すなど、汗だくの奉仕に市から感謝されています。

戦没遺族に特別弔慰金

昭和四十年六月一日公布された法律第一〇〇号の

▽対象になる遺族の範囲と順位

「戦没者等の遺族に対する特別弔慰金」は、次の条件の該当者に支給されますので、該当すると思われる方は市窓口サービス課にご相談ください。

在職中の原因で死亡した方

▽対象となる死亡者の範囲

旧軍人、軍属、準軍属で昭和十二年七月七日以後の在職中の原因で、昭和十六年十二月八日以後に亡くなった方。

国債で交付されます

▽弔慰金の支給額と支給方法
死亡された方ひとりにつき、三万円、十年以内に償還される記名国債で交付されます。

都市税、七月に賦課

市では、四十八年度から都市計画事業の財源に充てるため、新しく「都市計画税」を設け、賦課することになりました。

このため、これまでの「水利地益税」は、四十七年度限りで廃止になりました。

▽課税の範囲は

都市計画法に定められた指定区域として、旧五所川原町地区の土地と家屋が対

象になります。

▽課税の標準は

農地と家屋は、固定資産税の価格と同じですが、宅地などはその評価額が標準となります。

▽税率は

千分の二です

▽納期

固定資産税と同じです。ただし、ことしに限り七月九月、十一月、十二月の四期で七月に賦課されます。

花と緑と

小鳥のひろば

現在、市内の家庭花だんに花を咲かせています。この花にはアフリカン・マリゴールド、フレンチ・マリゴールド、メキシカン・マリゴールドと三つの種類を数えることができます。アフリカンは、背が高く一財

ほどもあります。フレンチはせいぜい三十センチほどの背丈です。メキシカンは、三十センチに満たない丈です。前二者は、あちこちの庭

マリゴールド

(キク科)

で見ることが出来ますが、花が小輪で一重のメキシカンは見ることができません。

この花は、どれもメキシコ原産で、栽培観賞用として広がったのは、パリのフランス王の庭園に入ってからです。ヨーロッパ各国に広がりに日本にきたのは徳川時代のはじめといわれています。アフリカンを千寿菊、フレンチを万寿菊と和称しています。現在花が見られるのはフレンチです。

市政ダイヤル

その日の
行事や予定は



54321

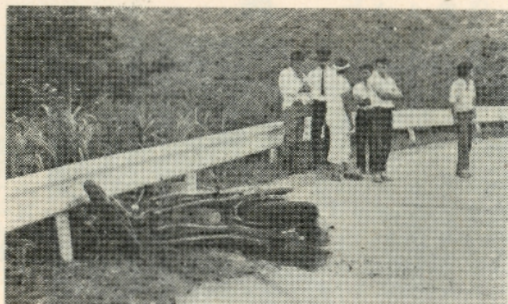
ヘルメットで頭を守れ

二輪車の事故ふえる

これから、オートバイやバイクなどの二輪車による交通事故が多くなります。すでに死傷者が十七人に

ことし五月二十一日現在五所川原警察署管内の二輪車による交通事故は十七件（全体の一八・四割で県平均より七・二割増）も発生し、三人が死に十四人がケガをしております。

一般事故は、春の行楽期を境として夏休みと、秋の行楽期に集中的に多発していますが、二輪車の事故もこれと同じ傾向を示してい



運転者自身が被害者となる二輪車事故

ます。

最近では、市内の主要国道よりも県道弘前と五所川原線など郡部地方道での交通事故が非常にふえています。

負傷者の大半は頭のケガ

二輪車の場合、無理な運転をするため運転者自身が被害者となる例が多く、加害者となる事故はまれです。しかも、負傷者のほとんどは頭のケガで、ヘルメットをかぶっていないためです。

国民 各種の届を

国民年金には、いろいろな手続きがありますが、この手続きを忘れていると、加入もれとなり、住所が変わっても保険料の納入通知書が届かず、障害、母子年金などを受ける権利がありながら年金をもらえないことになります。

あなたの国民年金の権利を守るため、各種届けの手続きを忘れないようにしてください。

▽資格取得の届

二十歳になったとき、会林課、北農林事務所などの関係機関に連絡してください。

「黒星病」の見分け方は初期に葉に周縁が不鮮明で三ミリ位の黒縁色のスス状の病斑ができ、葉の表と裏の両側に別々に発生し、反対側に出ることはないの表と裏を観察すること。

病斑の後期の特徴は、拡大して不整形の大きな黒色の病斑となり、表がふくれあがり、裏はひっこみさらにすずむと被害の部分が破れ穴があきます。

送金は現金

書留で

お金を現金で送るときは

二輪車を運転するときにはヘルメットをかぶることが法律でも義務づけられています。あなた自身を守るためヘルメットをかぶるようにしましょう。

生活環境
パトロール本部
住みよい環境づくり
51414

社などを退職したとき

▽資格喪失の届

会社などに勤めて厚生年金に加入したとき

▽住所、氏名変更の届

住所が変わったとき、または結婚などで姓が変わったとき

▽死亡の届

加入している方が亡くなったとき

ほかに、年金を受けようとするときは、年金裁定請求書が必要とします。これらの手続きは、自分自身か家族の方が届出することになっていきます。

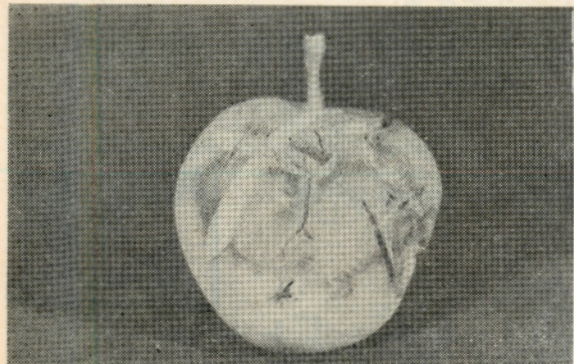
普通郵便に現金を封入して送ることは違反になり、発見されると途中から返送され書留料の二倍の金額を徴収されます。

現金を送るときは、現金書留封筒（一枚五円）を郵便局かポストのあるお店でお求めになり必ず郵便局の窓口にお出しのうえ、損害要償額を申し出てください。

万一災害などで届かない場合はお申し出の額を補償することになりますので、受領証はたいせつに保存してください。

（五所川原郵便局）

黒星 発見したら連絡を



「裂果」症状を起した被害果

りんごの敵「黒星病」は、早いものは落花後間もなく発生し、夏季の高温時はいったん休止し、秋季に涼しくなると新しい病斑が再び出始めます。したがって早いものは五月二十日頃から葉や果実に見え始めるので、発生に注意し、みつけしだい摘みとって焼きただちに市農

旅行の費用に十六万円払出

善意銀行五所川原支店はこのほど運営委員会を開き児童館や保育所、小、中学校に通っている生活保護家庭の児童、生徒六十五人に「修学旅行費用の一部に」と総額十六万八千九百円を払い出しました。

おしらせ



沢 ▽二十五日
日
七和 ▽二十八日
日
日
日
三十一日
長橋

「妊産婦の検診」は毎週水曜日

五所川原保健所では、毎週水曜日午後一時から(受付一時～二時)妊産婦の健康保持のため検診をおこなっております。

これは「母子保健法第一三条」の規定にもとづくものですので、妊産婦の方は検診を受け丈夫な赤ちゃんを生むようにしてください。検診料として六十円徴収されます。

▽梅毒検査 無料▽尿検査 三十円▽血圧測定 十円▽負血色素 二十円

「福祉年金、証書の提出を」

福祉年金の証書をまだ提出していない方は、早めに市健康年金課、各支所の窓口へ提出してください。

証書を提出しませんとことしの五月から来年四月までの年金が受けられませんのでご注意ください。

「30日から道一路愛護運動」

地元民の自主的な奉仕活動で行なっている市の道路愛護運動は、ことしも六月三十日の小曲を皮切りに七月三十一日まで行なわれます。

日程は次のとおりです
▽六月三十日 小曲▽七月二日～五日 松島▽九日十日 中川
▽十一日 毘沙門▽十六日、十七日 三好▽十八日十九日 飯詰▽二十日～二十三日 栄▽二十四日 梅

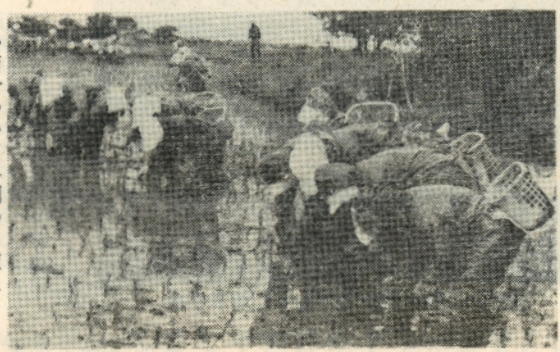
「卓球教室のご利用を」

市教育委員会は、市民の体力づくりと青少年の健全な育成をめざし、市民文化会館ロビーに「市民卓球教室」を常設しています。

開設時間は、毎日午前九時から午後四時半まで。使用料は不要です。どなたもお気軽にご利用ください。

「市民おはようサイクリング」

▽とき 七月一日(日)



小雨をついて早朝の田植え

分譲住宅 購入者を募集

市では、新宮団地に建設中の頭金の一時払いで住宅金融公庫融資付き一般分譲住宅の購入者を募集します

▽募集期間 六月二十一日～六月三十日
▽受付場所 市窓口サービス課住宅係 電話⑤二二二番(内線二七五番) 県住宅供給公社(

午前六時～八時(雨天次週)

▽集合 市庁舎前「おまつり広場」

▽行く先 木造町を訪ねて(約一五キ)

どんな自転車でもけっこうです。原則として小学校四年生以上。それ以下は、父兄の同伴を必要とします。

「身障者の巡回」

▽身体障害者の手帳交付後これまで診査を受けたことのない方

▽前回の診査後、障害に変化を感じ、障害等級の変更

団活動の一助に

溜池を開田し田植え

金山青年団

青年団活動を盛りあげようと、アンガヤの茂った古いため池を埋めて開田し、米づくりを始めたグループが市内にあります。このグループは、金山青年団(工藤逸勝団長)で、昨年秋部落の所有で底が浅くなってほとんど使われていない姥ため池40アールほどを埋め立てて整地し部落の田植えがほとんど終わったことし5月末から団員が交互にでて耕起や代かきをしていました。田植えは6月1日の朝、部落の婦人学級(高橋京子代表)の主婦たち60人も応援にかけつけ、雨にたたられながらも1時間で植え終わりました。

青年団では、これから自分たちで稲を育て秋には10アール当り480キロ(8俵)の収穫を見込んでおり、団活動の資金にあてるといふ。

四百万円～四百五十万円
▽財源の内訳
公庫借入金 百八十五万円
百八十八万円
自己負担金 二十万円
二百十万円～二百六十万円

▽頭金の納付予定 七月中旬
▽住宅の引渡 ことし十一月
詳しくは受け付け場所におたずねください。

▽分譲予定価格

電話青森四一六二五番) 募集戸数 十戸
▽住宅の概要
土地 二百八十平方アール(八五坪)～四百五十平方アール(一三六坪)
住宅 五十三平方アール(一六坪)～七十四平方アール(二二坪)(木造平家建て)