

市政ニュース

昭和48年6月1日

305号

一部4円

発行所 五所川原市役所

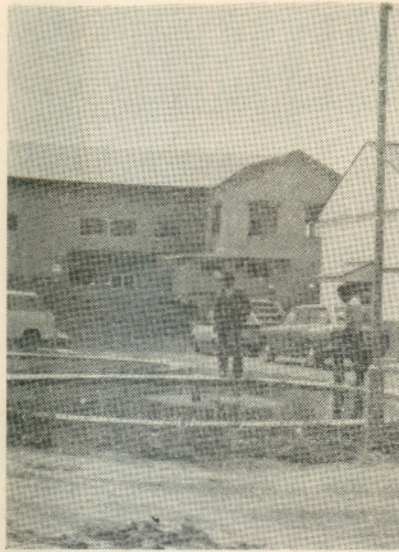
水道の拡張工事おわる

給水能力、これまでの2倍に

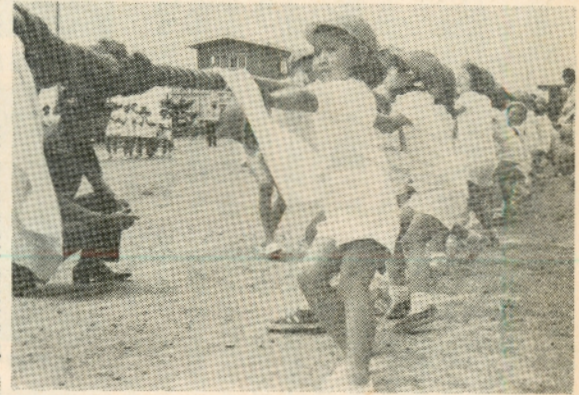
「水道週刊」が始まりますが、市がさる四十二年度から総事業費七億八千四百二十万円で着手していた上水道の拡張工事がこの四月でおわり、給水能力がこれまでの二倍強に増強されました。

拡張工事には、浄水場の施設整備に三億七千六百九十四万三千円、配水管の布設に三億三千九百九十九万九千九百九十九円がそれぞれ投じられています。

給水の拡張による配水管の布設は、七和地区と長橋の一部(浅井)を除いた新市の全域にわたって六万七千六百六十三戸に達し(総延長九六、二〇〇戸)、一方浄水場の給水能力は元町浄水場がこれまでの一日四千万方升が七千八百四十立方方升、飯詰浄水場が千二百立方方升が四千九百二十立方方升に、あわせてこれまでの二倍強の一千万二千立方方升まで給水



整備された元町浄水場



風が薫るよ
五月の風が
子らの夢のせ
若葉がゆれる
綱引き勝負
なかなかつかぬ
赤には負けぬぞ
ワッショイ ワッショイ
白には負けぬぞ
ワッショイ ワッショイ
どちらもがんばれ
力のかぎり
雀もチュンチュク
応援してる

できるようになりました。
現在の給水人口は三万一千五百人ですが、市では拡張計画による給水人口を五十七年度時点で四万人(一日最大給水量二、〇〇〇立方方升)にする方針です。
ところで、市の水道事業はご存知のとおり県内で二

児童手当 現況届は六月中に

児童手当制度は、昨年一月一日から実施されていますが、手当支給の要件として受給者の前年の所得や養育の状況などを審査して認定されます。
この認定のため「児童手当現況届」を提出することになっておりますので、該当者は六月一日から同月三十日までの間に市福祉事務所に提出してください。
この届出をされない、ひき続き手当支給の要件が満たされても六月分以降の児童手当を受けることができませんのでご注意ください。

児童手当の認定請求書(現況届)を提出の際は、印鑑と健保、国保の被保険者証をご持参願います。
なお国家公務員、地方公務員は勤務先でとり扱うことになっております。

次のとおりです。

▽十八歳未満の児童を三人以上養育しており、そのうちひとり以上が昭和三十八年四月二日以後に生まれた児童であること

▽養育者本人の前年の収入が一定額(扶養親族など五人の場合およそ二〇〇万円)をこえない所得であること、となっており

児童手当の認定請求書(現況届)を提出の際は、印鑑と健保、国保の被保険者証をご持参願います。

なお国家公務員、地方公務員は勤務先でとり扱うことになっております。

参議院 (県選出) 議員

補欠選挙

△投票日 六月十七日
 △投票時間 午前七時から午後六時まで
 △投票所と投票区域 これまでどおりです。入場券は発行しません。
 △選挙権は 昭和四十八年六月十七日現在で満二十

歳の人(昭和二十八年六月一日以前に生まれた人)
 昭和四十八年五月二十三日で満三ヶ月以上居住する人(昭和四十八年二月二三日まで市内に住み住民登録をした人)
 △転居の場合 昭和四十

八年五月十五日まで転居の手続きをとった人は新住所地、それ以後の人は前の住所地で投票してください。
 △不在者投票 △不在者投票期間▽昭和四十八年五月二十五日から六月十六日まで。当日、投票所へ行つて投票できない人は、不在者投票をしてください。
 △不在者投票時間▽午前八時三十分から午後五時まで不在者投票は、印鑑をも

って市選管事務局(市庁舎四階)においてください。選挙について不明の点はいつでも市選挙管理委員会(電話内線三二九番、三三〇番)にお問い合わせください。
生活環境
パトロール本部
 住みよい環境づくり
でんわ⑤一四一四

市民文化会館では開館十周年記念事業として文芸春秋の厚意により「文化講演会」を六月十二日(火)午後六時三十分から市民文化会館ホールで開催します。講師は文芸評論家山本健吉、作家曾野綾子、作家渡辺淳一の三氏で市民に有意義な講演になるものと期待されています。

文化講演会

市民文化会館・開館10周年記念

「演題

「文学雑感」
 山本健吉
 文芸評論家。慶応大学国文科を卒業後改造社に入社し「俳句研究」の編集にたずさわる。
 昭和三十年「芭蕉」により新潮文学賞を受賞し同年



山本健吉氏

「古典と現代文学」によつて読売文学賞(評論部門)

を受賞し、さらに昭和三十七年「柿本人麻呂」で読売文学賞(評論伝記部門)を受賞している。
 昭和四十年、それまでの戦後二十年間の古典文学の研究における業績で芸術院賞を受け、昭和四十七年「最新俳句歳時記」で読売文学賞(研究翻訳部門)を受けた。



曾野綾子氏

「演題「事実と真実」

曾野綾子
 聖心女子大在学中から「新思潮」に参加し、昭和二十九年「遠来の客たち」が芥川賞候補になり、文壇にデビュー。以来、多彩な文学活動を続けながら人間の問題、社会の問題を豊かな才分で見事に描きわけている。
 作家三浦朱門氏は、その夫君である。



渡辺淳一氏

「主作品」

「ダブルハート」「富士に射つ」「小説、心臓移植」「花埋み」
 ○次のところで整理券をさしあげておられます 小関書店(大町)、鶴常書店(本町)、飛鳥文化堂(大町) 市民文化会館(岩木町)

花と緑と

小鳥のひろば

八幡様の境内の桜が満開になる五月、乾橋から市庁舎裏を通り五農高校裏まで土手づたいに早朝散歩すると桜鳥の群れによく出あいます。

この鳥は、種の害虫であるメイガの幼虫や蛹を好んでついばむため、秋か初冬

にかけては田んぼに群れて種の切株にひそむ害虫類を次々とえさとする益鳥で「豊年鳥」とも呼ばれています。一羽の鳥は一日平均八

桜鳥

(さくらどり)

十四ぐらいのメイチュウをついばみ、その他キリウジ、イナゴ、ツトムツなどあらゆる種の害虫をえさと

します。
 桜鳥の本名はムクドリでムクドリ科のムクドリ属の鳥です。五所川原市周辺では冬季積雪が多くなると、南下し四国、九州へ渡りますが、積雪の少ない年は一部留まる鳥もいます。
 俗名として、さくらどり、むく、もくどり、むくわり、むくくいなどがあります。

第2回市民おはようサイクリング

▽とき 6月3日(日) 午前6時(雨天次週)
 ▽集合 市庁舎お祭り広場午前5時50分
 ▽コース 田園めぐり(沖飯詰〜川山〜鶴ヶ岡)全コース完全舗装、約15km
 自転車はどんな自転車でもけっこうです。それ以下は父兄の同伴を必要とします。
 自転車はどんな自転車でもけっこうです。それ以下は父兄の同伴を必要とします。

赤ちゃんの種痘（ほうそう）のおしらせ

毎年実施している赤ちゃんの「ほうそう」を次の日程で接種します。該当する赤ちゃんは接種を受けるようにしてください。当日会場が混雑しますので、赤ちゃんの熱は必ずはかってください。

▷該当する赤ちゃん

生後6カ月～24カ月までの赤ちゃん

▷料金 無料

母子手帳は忘れないようにしてください。

熱が高い赤ちゃん、皮膚病、病院に通っている赤ちゃんは接種できません。

次の日程のうちつごうのよい日に接種を受けても結構です。

地区名	接種期日	接種時間	検査期日	検査時間	接種検査場所
五小学区	6月21日	午後1時30分～2時30分	6月28日	午後1時30分～2時30分	中央公民館
栄	6月22日	午後1時～2時	6月30日	午前10時～10時30分	栄支所
梅沢	6月22日	午後1時30分～2時	6月30日	午前10時～10時30分	梅沢支所
七和	6月25日	午前10時～10時30分	7月2日	午前10時～10時30分	七和支所
中川	6月26日	午後1時30分～2時	7月4日	午後1時30分～2時	中川支所
飯詰	6月26日	午後3時30分～2時	7月4日	午後1時30分～2時	飯詰支所
三好	6月27日	午後2時30分～2時	7月5日	午後1時30分～2時	三好診療所
松島	6月27日	午後1時～2時	7月5日	午後1時30分～2時	松島支所
長橋	6月29日	午後1時30分～2時	7月6日	午後1時30分～2時	長橋診療所
毘沙門	6月29日	午後1時30分～2時	7月6日	午後1時30分～2時	毘沙門小学校
南小学区	7月3日	午後3時30分～2時	7月13日	午後3時30分～2時	中央公民館

※五小学区は五所川原小学校通学区 南小学区は南小学校通学区



おもわず市長もひきつられ...

「ホームヘルパー」養成講座は、おとしよりや身体障害児などの看護や援助をおこなう公的施設を設けることになり、その制度の実施に必要なホームヘルパーを確保するため「ホームヘルパー」の第一回養成講座を五所川原市で開きます。

▽受講対象者
市内に住んでいる、およそ五十歳未満の女性で、ホームヘルパーを希望する方定員三十人。
▽講習日時と場所
七月九日から七月三十一日まで二十日間。毎日午前十時から午後三時三十分まで（日曜は除く）、場所は市内上平井町「北地方教育会館」

▽講習の内容
社会（ホームヘルパー制度、社会保障の知識）、職業的理論と実習（食物、被服、住居、家庭、看護、育児、など）実務訓練（社会福祉施設で実習）
▽受講料など
受講料は無料。受講に要する交通費は支給されます。受講希望者は六月十日まで市福祉事務所にお申し込みください。

市の田植えと共同炊事の現地激励は、田植えの最盛期に入った五月十九日おこなわれました。
市内の田植えは、五月中旬から好天に恵まれ、二十五日現在で全体の九四割進み五月中にはほぼ終わったものとみられています。
現地の激励には、佐々木市長をはじめ市農林課、市農協、五所川原地区農業改

良普及所職員など十五人がどが参加。共同炊事場ではお昼のおかずづくりを精進だす主婦たちに献立をたずねたり、田んぼでは苗とりや植付作業で日焼けた農家の人たちに「良質米づくりにがんばってください」と励まし、市長自ら田んぼに入って苗を植える一幕もありました。

田植えと共同炊事励ます 市長もひと植え



真藤ひてさん

ひてさん逝く

県内一の長寿を全うし、昨年一回目の「市褒賞」を受けた市内羽野木沢字隈無、真藤ひてさんは五月九日午前六時二十分、老衰のため自宅で亡くなりました。ひてさんは、あと十五日で百一歳の誕生日を迎えるところでした。
ひてさんは、昨年五月二十五日百歳の誕生日を迎え

県内一の長寿者となった話題となり、田中総理大臣から顕彰状を贈られたほか「多くのおとしよりに『老後の自信を与えた』として昨年十一月三日「文化の日」に一回目の「市褒賞」を受けています。
昨年から市内の老人ホームに入っていました。家に帰ったが四月末に自宅に戻ってからは食欲もなく、八日夜夕食もとらずに寝込みこの朝眠るよう息をひきとった、という。

市政ダイヤル

その日の
行事や予定は
てんわ⑤四三二一番

おしらせ



「財産区議員補欠選は28日」

羽野木沢、原子、俵元財産区の区議会議員補欠選挙は、六月二十一日告示され、六月二十八日午前七時から六時まで投票がおこなわれます。

投票所は俵元公民館、羽野木沢小学校です。

「七十歳以上の方にお願ひ」

満七十歳以上の方で、これから病院や診療所などで診療を受けようとするときは、必ず保険証と「老人医療費受給者証」それに印鑑を窓口にお出しください。これらを持たず診療を受けますと自己負担になりますので、忘れないようにご注意ください。

「水道料委託徴収員決まる」

市では、このほど四十八年度の「水道料金等徴収員」を次のとおり委託しました。皆さんのご協力をお願いします。

- 安田義一(下平井町) 高橋武一(東町) 平山国太郎(新町) 工藤スミヨ(中平井町) 長尾与広(松島町) 藤田さだ(田町) 吉村栄(田町) 近藤き多(平和町) 成田平司(離田) 岩谷賢司(寺町) 福土孝一(岩木町) 松本平内(末広町) 斎藤リセ(鎌谷町) 吉村嘉エ門(漆川) 成田きく(東町) 笹田義美(弥生町) 福土行男(旭町) 長内唯六(錦町) 小田桐七郎(湊) 今勝司(湊) 木村イナ(湊) 原一郎(新宮町) 山口きく(飯詰) 小野千

- 代造(一野坪) 井沢いす(東雲町) 小山内与之助(唐笠柳) 相馬堅固(水野尾) 竹谷弥次郎(下平井町) 工藤りみ(稲実) 堀内正男(岩木町) 小野レイ子(高瀬) 斎藤信一(羽野木沢)

「国の行政相談員決まる」

行政管理局では、国民の行政に関する苦情の相談に応じ、その解決を手助けするため、各市町村に「行政相談委員」を配置して、いままが当市では昭和四十八年四月一日付けで次の方が委嘱されました。

- 坂本甚作氏(姥港)、渋谷志郎氏(柏原町)

「社会保険相談所を開設」

五所川原商工会議所は「社会保険相談所」を次の日程で開きます。

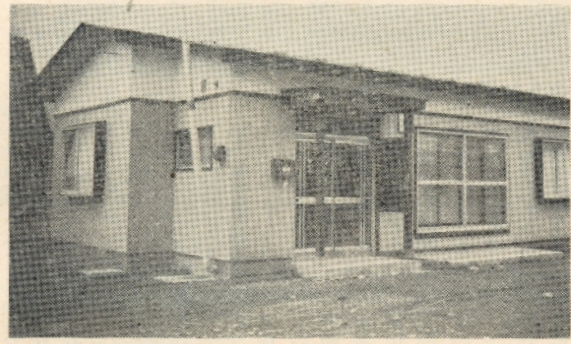
給与所得者の健康保険、厚生年金などに関する相談にあたります。相談員は、弘前社会保険事務所担当員です。時間は、午前九時から午後二時まで、いずれも同商工会議所です。

- ▽六月二十六日(火)▽七月二十六日(木)▽八月二十八日(火)▽九月二十六日(水)▽十月二十六日(金)▽十一月二十七日(火)▽十二月二十六日(水)▽四十九年一月二十五日(金)▽二月二十六日(火)

「保険料は前納がお得です」

毎月払い込みになっていく簡易保険の保険料をボーナスなどと家計に余裕のある時期に三カ月分以上前納され、前納割引がありお得です。おすすめします。

- ▽三カ月分では、三万円割引率三分三厘で割引額千円、払い込み額は二万九千円
- ▽一年分では、十二万円の割引率八分三厘で割引額は一万円で払い込み額は十一万円になります。



四十七年度建設の分譲住宅

分譲住宅の購入者を募集

市では、新宮団地に建設中の頭金の一時払いで、住宅金融公庫融資付き一般分譲住宅の購入者を次のとおり募集します。

- ▷募集期間 昭和48年6月21日～6月30日
- ▷受付場所 市窓口サービス課住宅係、電話⑤2111番(内線275番)、県住宅供給公社、青森市新町2丁目、電話青森231625番
- ▷募集戸数 10戸
- ▷住宅の概要 土地 280平方呎(85坪)～450平方呎(136坪) 建物 53平方呎(16坪)～74平方呎(22坪) 木造平家建て
- ▷分譲予定価格 400万円～450万円位
- ▷財源の内訳 公庫借入金 185万円～188万円 自己負担金 210万円～260万円
- ▷頭金納付予定月日 昭和48年7月下旬
- ▷住宅の引渡時期 昭和48年11月

水道料金 松島などで隔月検針

市の水道第三次拡張工事も終了し、給水戸数も増加の一途をたどっておりますが、水道課ではメーター検針の日程を一部隔月検針に変更しますのでご協力をお願いします。

一、認定月の使用量は、

前二カ月～三カ月の使用量の平均で測定し、検針月に精算します

二、変更のない町内は、これまでどおり毎月検針をおこないます

三、隔月検針であっても一カ月百立方呎以上使用の

事業所は毎月検針します

- ▽奇数月検針 千鳥町、姥港、梅田、稲実、七ツ館、広田、浅井、神山、小曲、湊、飯詰
- ▽偶数月検針 吹畑、米田、水野尾、唐笠柳、石岡、金山、太刀打、尻無、漆川、桃崎、一野坪、新宮町