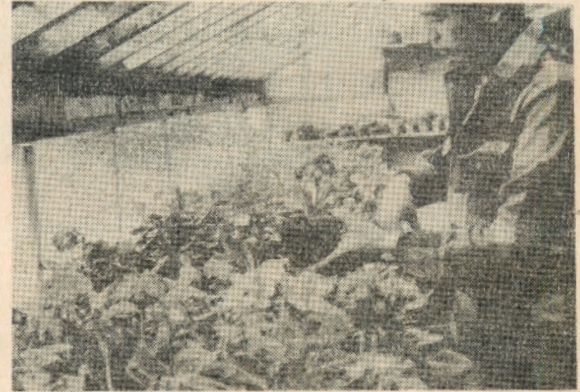


# 市政ニュース

昭和48年3月15日 300号  
一部4円  
発行所 五所川原市役所



花よ  
北国の春はおそい  
だからこそことさらにフレームの中の  
あなたが恋しい  
花よ  
なにをおしゃべりしてる  
お星さまとお月さまのことか  
それともあなたを愛してる人のことか  
花よ  
もしもあなたが  
この世の中になかったら  
どんなにか暗い毎日だろう

## 市の「りんご経営」の指標

### スター キング 五百三十一 タールへ

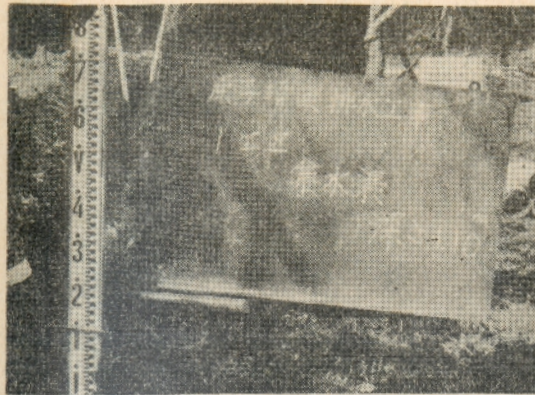
「これからのりんご経営はどうあるべきか」、市では、果樹振興対策のなかで、重点点にとりあげているりんご栽培について、消費者の好みにあった品質の向上をはかるための「品種の更新」や、人手不足に対処した「ワイセイ化栽培」の普及など、転換がせまられているりんご栽培のこれらの指標をまとめました。

### ワイセイ化栽培も普及

### 労力の均等配分で品種を構成

津軽のやや北部に位置する市のりんご栽培は、その気象と立地条件に適應した品種を選択し

りんご園の基盤整備（原子で）



市場性の高いりんごを生産する必要があります。同時に、八月から十一月まで平均した労力の配分ができるよう、栽培品種の構成を樹めました。市の奨励品種のこれからの品種別栽培構成と栽培面積の計画は、

晩（中）生種の「スターキング」（収穫十月上旬、出荷十月）翌年三月）を五百三十畝にふやします。これは、全栽培面積の五〇割です。次いで晩（中）生種の「ふじ」（収穫十一月月上旬、出荷前同）を全栽培面積の二〇割にあたる二百十四畝を目標にしています。

「むつ」 「青り三号」 （収穫十月中旬、下旬、出荷十月）翌年三月）は、あわせ二百十二畝、全栽培面積の二〇割。中生種「ネロニ六号」（収穫九月上旬、中旬、出荷九月上旬、中、下旬）は四十七畝（四・五割）、ほかに中生種の「青り二号」（収穫九月中旬、下旬、出荷九月上旬、中、下旬）は四十二畝、早生種の「祝」（収穫八月中旬、下旬、出荷八月中、下旬）を十畝、「N一八号」を五畝にする方針です。

### 「世界一」は次の収穫のつなぎに

市の奨励品種のほか「マヘ七号」「レロー一号」「金星あかね」「世界一」な

ど、生産者がすでに作付し生産しているものは主力品種とせず、次の収穫までのつなぎとして取り入れるべきである。将来の試作品種として「一九号」「五号」「九号」「一一号」「晩生二六号」「七号」などがあります。試作の結果を待って適性品種があれば追加したい。

### 「ワイセイ化」は園地の改良から

これから、「ワイセイ化栽培」が年々ますますと思われるが、ワイセイ化の第一条件は土地基盤整備（土地改良事業）である。このことを念頭に導入していただきたい。いま、とりさたされているワイセイ台木で、市に取り入れたいものに「N九」「N二六」「N二七」「NN一〇二」であり「NN一〇六」「N七」はやせ地向きにしたい。スパータイプには「レッドスパーク」「ウエルスパーク」「スタークリムソン」「ミラリスパー」「オレゴンスパーク」などがありともに豊産性があり、着色もすぐれているが味と玉伸びが弱い点もあり今後検討して公表したい。

（次号へ続く）

# 踏切事故が連続発生

## 五能線 死傷者十二人に

### 一時停止と左右の確認を

最近、国鉄五能線で踏切事故が連続発生しており、運転手と歩行者は、踏切を渡るとき一時停止や左右の確認を必ず実行してください。

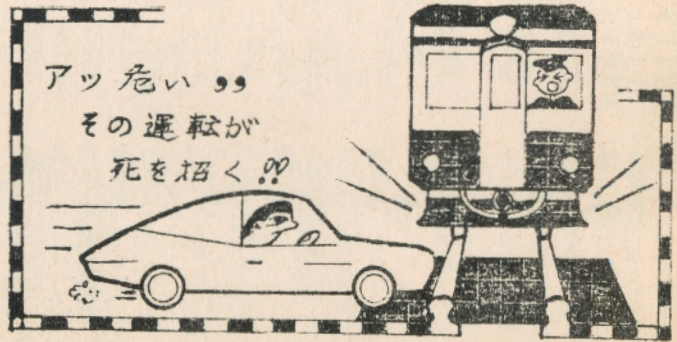
弘前鉄道公安室の調べによると、昨年四月からことし一月までの間に国鉄五能線で三十一件（前年同期二一件）の踏切事故が発生しており、十二人の死傷者（前年同期五人）がでています。

このなかには、昨年十二月八日、鶴田～五所川原駅間の大巻踏切でダンプカーが気動車と衝突、九人の重傷者をだした事故も含まれており、昨年暮れには岩崎～十二湖間の正道尻踏切でオートバイに乗った高校生が気動車に衝突、ふたりが即死する痛ましい事故もありました。

これら踏切事故の主な原因は、踏切の一時停止をおこたり、左右の確認をしな

かったためです。

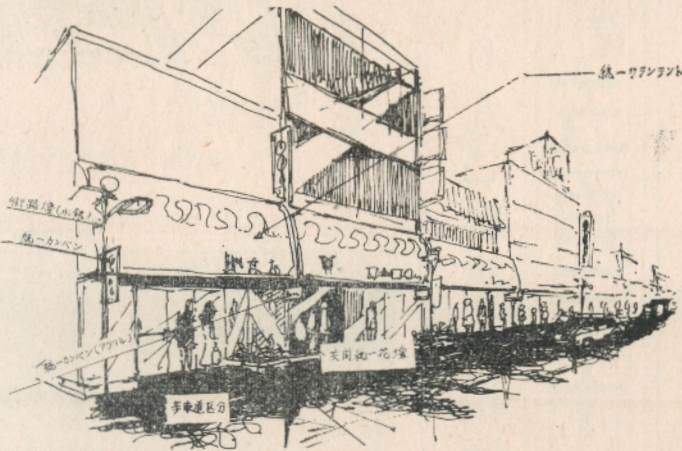
ほかに、踏切の上で車が動けなくなつたとき、防護そ置をとらなかつたことや一時停止のとき踏切に出過ぎたため、無理な直前の横断が原因になっています



## 市広 商業診断から

### 〈勧告 その3〉

# 買物はムード時代に



こんちの小売商業の競合関係は、商店街と商店街または地域対地域とその範囲を広げてきている。この

の売り上げが、その属する商店街に魅力があるかないかによって左右される。全体的に渋滞ムードのおういつした街区では、いくら少数の店が近代化されたところで、顧客の十分な吸引は期待できない。商店街の発展性が集団意識の強弱によって左右されることは、現在発展し、繁栄している商店街の多くが盛んな共同意識と共同事業によってささえられていることをみても明らかである。

市の商店街全体が繁栄してゆくために解決すべき問題としては  
①商店街の切断部分（いわゆる非店部分）の解消、②借地、借家（権利）問題、③商店街における、いわゆる核店舗づくりと業種の構成是正の問題、④商店街全体と個別店舗の美化および近代化、⑤交通の混雑化にとまらぬ危険解消、⑥駐車場の設置と拡布、⑦商店街諸施設（買物公園、水のみ場、トイレ）の整備、⑧商店街の販売促進、⑨店員の雇用と教育、訓練問題などが山積している。経営者は、これらの問題について「口では簡単に行うが、実現は不可能だ」といわれるかもしれない。だからといって経営者はあきらめてしまおうわけにはいかない。企業の永続性、利益の追求という経営の基本原理からいえば、あくまで地道に解決してゆくべき問題ばかりである。少なくとも、これを解決しようとする体制づくりと問題解決の努力が必要である。前述の①から⑨の諸問題を解決してゆくためには個々の商店の力だけでは困難である。最近の消費者の意識、好みの変化は急テンポにすすんでおり、かつての「実利的ショッピング」のパターンから、いわゆる「レジャー」「ムード」「トータル」ショッピングにとってかわる時代がやってきた。つまり、これまでの商品を手頭に並べておきさえすれば、何でも売れた時代から「どうせ買うなら、楽しみながら気持ち良く、満足した買物ができる店（商店街）で買う」時代になってきた。したがって、こんちの商店街では、街区の美化、近代化充実化、ショッピングのトータル性、安全性といった要素が重要な意味をもってきた。

### 小児マヒ生ワクチンの投与(1回目)

赤ちゃんを小児マヒから守るため、市健康年金課では生ワクチンの投与を次の日程でおこないます。該当する赤ちゃんは必ずのませ、該当する以外の赤ちゃんでもまだ1回ものませしていない赤ちゃんがおりましたら投与をうけてください。

昭和47年1月1日から12月31日までに生まれた赤ちゃんは2回のませてください。

昭和46年2月1日から12月31日までに生まれた赤ちゃんは追加の1回をのませてください。

昭和48年1月1日から1月31日までに生まれた赤ちゃんは5月に1回のませてください。

料金は無料です。

なお生ワクチンの投与をうける赤ちゃんの熱は必ずはかり、母子手帳を忘れないようにしてください。

#### 日 程

地区名	1回目	のませる場所	のませる時間
小曲、錦町、幾島町、柏原町、 末広町、新宮末広町、上、下、 中平井町、ひなた町、東雲町、 敷島町、旭町、大町、さつき町	4月4日	中央公民館	午後1時30分 ～3時
七 和	4月4日	七和支所	午前10時～ 11時
七 栄	4月5日	栄支所	午後1時～1時半
七 梅	4月5日	梅沢支所	午後1時30分～ 2時
七 中	4月6日	中川支所	午後1時～2時
七 三	4月6日	三好診療所	午後1時30分～ 2時30分
七 松	4月10日	松島支所	午後1時～2時
七 長	4月10日	長橋診療所	午後1時30分～ 2時30分
七 飯	4月11日	飯詰支所	午後1時30分～ 2時30分
七 毘沙門	4月11日	毘沙門小学校	午後1時30分～ 2時30分
東町、布屋町、本町、寺町、岩 木町、川端町、柳町、成田町、 新町、鎌谷町、弥生町、田園調 布、平和町、田町、栄町、元町 日の出町、鳥森	4月12日	中央公民館	午後1時～3時

### あなたの意見を 聞く集いから



〈おたすね〉  
農村地域における消防団員の出かせぎが多く、消防活動に支障をきたす状況にあります。市では、どのような措置を講じているのか。

### 〈おこたえ〉

出かせぎ消防団員は、出かせぎ期間中、代理人を定め分団長に届出し、消防団幹部がその地域から協力者を求め協力隊員に登録するなどの方法を講じています。が万全とはいえない。消防本部では、市役所支所、各農協とその支所職員の協力を得て、協力隊員も含めた基礎訓練を強化し出かせぎ団員の充足に全力をあげて

### います。

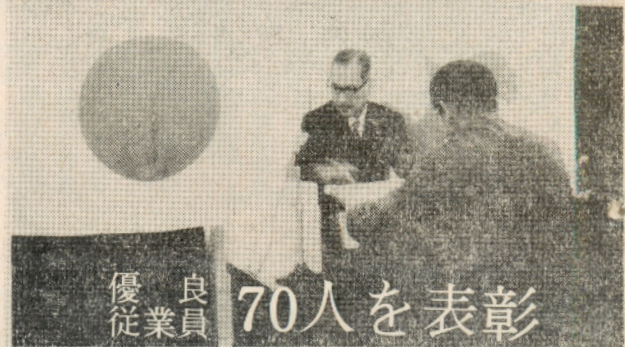
このため、協力隊員の待遇も、出動した場合、一般団員と同じく出動、訓練手当を支給しています。不幸にしてケガをした場合には青森県消防補償等組合から療養補償費として医療機関へ納付され休業補償費として日収の六〇割が補償されるなど、不足する団員確保に努めております。

### 生活環境パトロール本部

住みよい  
環境づくりに

でんわ ⑤ 1414

## 18回優良商工従業員表彰式



五所川原商工会議所と市五所川原ロータリークラブ共催の第十八回優良商工従業員表彰式は、二月二十三日産経会館でおこなわれ三十年以上の勤続者など七十人が表彰されました。表彰された人は次のとおりです。

伊藤義美、木村辰五郎(以上鶴谷製材所)  
▽二十年以上勤続  
小田桐留太郎(鶴谷製材所) 黒滝賢一、佐々木睦子 蒔苗久子(以上陸奥印刷) 石川要清(中三) 神三男(弘南バス五所川原営業所) 渋谷春一(前田製材所)  
▽十年以上勤続  
尾崎五郎、島村光一(以上マルチン) 秋山健一、渋谷勇逸、赤城春江(以上かさい商店) 松橋志郎、葛西九郎、斎藤広文(以上弘南バス五所川原営業所) 三上健三(角田洋服店) 石村徳一(古二商店) 川市きみゑ(江良商店) 山川定一(前

田製材所) 小山内清一、竹内光昭(以上金正堂) 斎藤孝雄、川浪祥二(以上平泉農機) 藤田清次郎、藤田雪春(以上小野建設工業所) 一戸とし(寺田青果店) 藤田兼光、高谷利子、稲見清蔵、後藤正英、前田哲村本正毅(以上鶴又薬品) 工藤忠造(櫛引写真店)  
▽特別功労者  
片岡静江子(山口くつ店) 小笠原キネ(寺田青果店)  
なお、五年以上勤続者は斎藤末子(鶴谷製材所)ほか三十二人です。  
(敬称略)

# お知らせ



## 胃の検診、申 込は24日まで

市健康年金課では、四十八年度の胃腸病検診を弘前大学の協力で次の日程でおこないます。胃腸の検診を希望される方は、行政連絡員を通じて各支所か市健康年金課衛生係までお申し込みください。

▽検診日時 四月十七日(火)～四月二十八日(土)までの、午前五時から正午まで

▽検診場所 市中央公民館前

▽検診対象者 三十五歳以上で、市内に居住する方

▽検診料金 ひとり八百円のうち、市で四百円負担します

▽申込締切 三月二十四日、ただし千三百人以上の申し込みがある場合は、第二次検診(九月頃予定)になる方もありますのでご了承ください。

なお申し込みのときは住所、氏名、年齢、世帯主の氏名をはっきり書いてください。申し込み用紙は行政連絡員、各支所、市健康年金課にあります。

## 国保の保険証 は3月で更新

ことは、国民健康保険の保険証が更新され市の国民健康保険に加入している方で、現在もっている保険証は、昭和四十八年三月三十一日で有効期間がきれます。このため新しい保険証(黄色)を三月三十一日までみなさんに届けますので現在の保険証と交換してください。

したがって、四月一日か

らは新しい保険証で診療を受けることになり、ご注意願います。

## 「音痴ダ…」と いわず、謡曲を

市中央公民館と五所川原宝生会では、「あなたの教室」のひとつとして開いている謡曲と仕舞教室の会員を募集しています。

「仕舞」は、ハヤシをつけず仕手(シテ)が謡曲にあわせて舞う略式の能楽です。「音痴とか、声が悪い」と思っている方を歓迎します。

謡曲を希望される方は、毎週水曜日、午後七時まで市中央公民館二階までおい

てください。  
「仕舞」を希望される方は、次の日程で開きますので時間までにおいでください。

▽三月二十五日、四月一日、四月二十二日▽五月以降は、第一、第三日曜日

いずれも午後一時から三時まで市中央公民館二階大会議室で開きます。

## 明日を開く 映画の会

家族みんなで楽しみ、ためになる映画です。入場は無料です。

▽とき 三月十七日(土)午後二時～四時まで

## 心の花だより

「赤い花ならマンジュンヤゲ、オランダ屋敷に雨が降る…」と、かつて広くうたわれたことがありますので、心に残っている花です。

マンジュンヤゲの名は法華経の「摩訶まん陀羅華まん珠沙華」からでたもの

▽ところ 市民文化会館ホール

▽上映映画 マンガ映画「空飛ぶ幽霊船」家族教育映画「歩行者の交通法規」

## 二中校章決る 一席に原さん

市立第二中学校(川浪豊登校長)は、長橋、七和中学校を統合して新発足するため校章を募集していましたが、三月十日市長公室で小山市教育長、西北教育事務所対馬指導主事、川浪校長が立会で審査の結果、次の入選者が決りました。なお応募は四十点でした。

▽一席 五所川原市末広町一九

原八恵

▽二席 弘前市城南一丁目一九～一四

葛西一雄

▽三席 弘前市御幸町一

青木真博

(敬称略)

## 郵便局にも 転居届を

毎年、三月から四月にかけては、就職や転居などのため住所を変更される方がとくに多くなります。

転居の際は、あなたの大切なお便りが迷い子にならないよう、旧住所の配達を

で赤花をあらわす梵語に由来しているようです。

この花は青森県には自生していませんので、実物を見ている方がすくないよう

マンジュンヤゲ  
(ヒガンバナ科)

ですが、秋には関東から南へ旅しますと、車窓から赤花の群をあっちでもこっちでも見ることが出来ますの

## 市政ダイヤル

その日の  
行事や予定は

でんわ⑤4321

## 法務局原子 出張所閉鎖

青森地方法務局原子出張所は、法務局の機構改革により三月三十一日付で五所川原支局に統合され、閉鎖されます。

## 人口の動き

(昭和48年2月28日現在)

総人口	51,948人
男	25,076人
女	26,872人
世帯数	13,675世帯

住民基本台帳から

で気を配ってください。

マンジュンヤゲは、別名で、標準語をヒガンバナと呼んでいます。この花と同属で姿形がよく似ている青森県産種に「キツネノカミソリ」と「ナツセイセン」があります。

五所川原市にはキツネノカミソリの姿が見られませんが、ナツセイセンには接することが出来ます。