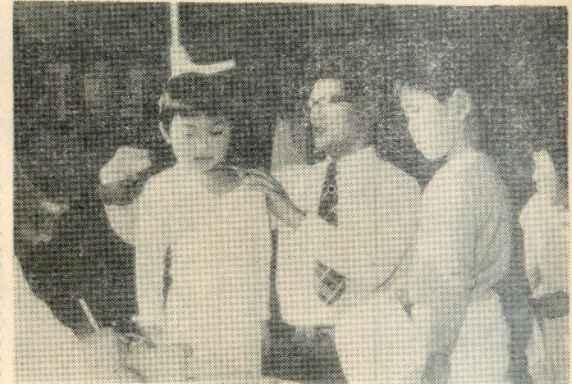


市政ニュース

昭和48年2月1日 297号
毎月 1日・15日発行 一部4円
発行所 五所川原市役所



病氣したことありますか……
ずいぶん背が高いね
おなまえ書けますか……
お父さんお母さんの名は……
いくつまで教えられますか……

あわてずにいつものとおり
しっかりやるんだよ
そう言ってるお母さんの方が
かえってあわててる

おかしいねママは
学校へ入るのボクの方だよ

市長選挙

3月8日投票日

あなたの一票を

任期満了に伴う五所川原市長選挙は、二月二十六日(月)告示され、三月八日(木)投票日と決まりました。市長は、今後四年間市政を担当する市執行機関の最高責任者です。明るく豊かな住みよい五所川原市建設のためよくみ、よく知り、よく考えて忘れず投票しましょう。なお前回、昭和四十四年三月三十日行なわれた市長選挙の有権者は三万六千九百九人で投票者二万五千三百九十八人、投票率は八二・九八割でした。

投票日時

三月八日(木)午前七時から午後六時まで

投票所

市内三十二カ所(別表のとおりですが、二月九日以前に転居し、住民登録の手続きをした人は、新しい住所地で投票してください)

入場券

発行致しません

開票は

三月八日午後七時から市

民文化会館二階で即日開票します

選挙権について

△住所要件▽

二月十六日現在で市内に三カ月居住していること(昭和四十七年十一月十六日までに市内に住み住民登録をしている人)

△年齢要件▽

三月八日で満二十歳になる人(昭和二十八年三月九日以前に生れた人)

選挙人名簿の縦覧は

二月十八日(日)から二月二十日(火)までの午前八時半から午後五時まで

不在者投票は

投票当日、投票所へ行って投票できない人は、二月二十六日(月)から三月七日(水)までの間に不在者投票をしてください。

不在者投票は午前八時半から午後五時まで、市選挙管理委員会(本庁四階)で受け付けします(印鑑を持参してください)

記号式投票です

投票当日は、候補者氏名の上の欄に○印を押す記号式投票です。不在者投票は候補者の氏名を書く記号式投票です。

不在者投票など、その他選挙について不明の点は、市選挙管理委員会(本庁四階)、電話内線三二九番、三三〇番にお問い合わせください。

なお投票所および投票区域は二面、別表のとおりです。

新春民謡教室

24、25の両日

市民謡協会主催の「新春民謡教室」は、二月二十四日(土)午後一時からと二十五日(日)午前十時から二日間、市中央公民館で開きます。

郷土芸能である民謡のよさを見直し、民謡の普及と奨励のために開くもので、とくに初心者への参加を歓迎します。参加ご希望の方は当日会場で受け付けしますので、テキスト代として百円をご持参願います。

市政ダイヤル

その日の
行事や予定は
でんわ⑤4321



3月8日

豊かな住みよい

まちづくりへ

投票時間

午前7時から
午後6時まで



2月1日現在の 農業基本調査

県と市商工観光課は、昭和四十八年二月一日現在の「青森県農業基本調査」を二月一日～二月十五日までの間に市内の全農家を対象に実施します。

この調査は、県統計調査条例と県農林水産業調査規則に基づいて行なわれるもので、本県の農業行政を推進していく上に必要な基本的な資料を得るために行なう重要な調査です。

調査事項は秘密にされます

したがって、調査事項は秘密にされ、農家の皆さんに不利益になるようなことには絶対使われませんので調査員が訪れた際は事実ありのままに申告していただくようお願いいたします。

なお調査事項は世帯員、出稼ぎの状況、土地(休耕

地を含む現在経営している土地の面積)施設園芸、農用機械、家畜、農畜産物の総販売金額です。

耕地事業の希望団体は計画の申請を

昭和四十八年度に耕地事業の実施を希望する団体は三月三十一日までに事業計画申請書に見取図と会議録を添えて市農林課へ提出してください。

対象事業は、農道施設事業(補修、新設、改良、護岸、橋りょう、暗きよ、その他)とかんがい施設事業(頭首工、溜池、分水工、水門、掛樋、用排水路新設と改良)その他の事業となっております。

二中で校章募集

締切は2月28日

- ◎制定理由 七和中学校と長橋中学校の統合校として新発足するため
- ◎学校の教育目標
- 一、たくましい心身にきたえよう
- 一、豊かな知性をみがこう

一、美しい心情をつちかおう

◎図案 白紙に黒一色で説明を付記すること

一部修正もありうる

◎大きき八ツ切り画用紙

◎締切 二月二十八日

(当日消印有効)

◎届先 市教育委員会

◎賞金 入選作三席まで

礼金を差しあげます。

◎著作権は五所川原第二

中学校に属する。

◎入選発表

三月十五日付け市政ニュース紙上

出稼留守家庭の児童生徒を励ます

市出稼対策室は、出かせぎる才家庭の児童生徒の慰安激励会を二月十日(土)午後一時から市民文化会館二階集会所で聞きます。

両親が出かせぎの小、中学校の二百五十人を招き、佐々木市長が親代りになって励ますほか、アトラクションとして映画を鑑賞する予定です。

投票区	投票所	区域
原一区	市民文化会館	東町、布屋町、寺町、岩木町、本町、旭町、大町、川端町
原二区	五所川原小学校	鎌谷町(からす森一ツ谷)、弥生町
原三区	南小学校	新宮町、末広町、錦町、下平井町、中平井町、上平井町、敷島町、幾島町、柏原町、ヒナ田町、長橋(橋本、新宮団地)
川中	中川支所 沖飯詰小学校 田川集会所	七ツ館、広田、梅田(一部)、姥池(一部)、稲実
島松	松島支所 水野尾集会所 金山集会所 一野坪小学校 松島会館	吹畑、米田、石岡、漆川、馬性、二本柳、唐笠柳
好三	高瀬公民館 三好中学校 藻川小学校	水野尾(悪戸、田中、野崎、川代田、宮田)
橋長	飯詰支所 飯詰公民館	松島町、田園調布(からす森三九番地内)
門沙	野里小学校 松野木小学校 浅井集会所 戸沢集会所	高瀬(福井)
和七	羽野木沢小学校 高野公民館 旧前田野目小学校 俵元公民館	鶴ヶ岡(福井)
沢梅	梅沢支所 中泉集会所	興隆、朝日、坂上、南新、北新、中町、下町、伝助町
小曲	小曲集会所	南町、大町、沢田、白旗、清野、福泉(一部)、石田(一部)
		味噌ヶ沢、五本松、影日沢、寺町、下岩崎、上町、西岩崎
		長坂、下村、石田(一部)
		野里、神山、豊成、福山
		戸沢(石田坂、平町)
		長富
		原野、羽野木沢
		前田野目、原野、原野(紅葉)
		梅田
		中泉

生活環境パトロール本部

住みよい
環境づくりに

でんわ⑤1 4 1 4

26団体、個人30人表彰

市産米、りんご品評会

市の四十七年度産米共励会とりんご立木品評会の表彰式は、一月十二日市民文化会館で行なわれ、産米共励会で十二団体（三六人）と個人十六人、りんご立木品評会で十四団体（四二人）と個人十四人が表彰されました。

産米共励会

▼団体 ▼優等 俵元愛稲会A▼一等 稲実愛稲会水野尾農事研究会▼二等 俵元愛稲会B、桃友会C、稲実産米改善研究会▼三等 水野尾第一農事研究会B、桃友会D、種井産米改善研究会、下岩崎愛農会、みずほ会、福岡農事研究会

▼個人 ▼優等賞 外崎栄太郎（俵元）▼一等 兼成喜代美（俵元）高橋佐治兵衛（水野尾）▼二等 菊地作次郎、工藤勉、東茂美（以上稲実）▼三等 三上卓司、伊藤博治（以上俵元）（小田桐満昭（水野尾）伊藤実、荒関武美（以上桃崎））▼努力賞 太田章司、対馬慶蔵、小田桐長蔵、伊藤正春、小川シサ

りんご立木品評会

▼団体 ▼優等賞 原共同防除組合▼一等賞 梅田中央共同防除組合、狼野長根共同防除組合▼二等賞 野里第四共同防除組合、梅田上共同防除組合、俵元り

んご共同防除組合▼三等賞 俵元りんご園共同防除組合B、高野第一共同防除組合、金山市力生産組合、長富りんご生産組合、中泉りんご防除班、松島第一共同防除組合▼努力賞 毘沙門共同防除組合、原子両堤共同防除組合

▼個人 ▼優等賞 土岐

市五郎▼一等賞 阿部孫左エ門、前田孝彦▼二等 阿部秀幸、須藤司、斎藤勇▼三等 伊藤九郎、外崎富保阿部直一、宮崎嘉四蔵、村田忠雄▼努力賞 斎藤健四郎、阿部鉄四郎、北川又一郎（敬称略）

廃車、名義変更の手続きを

毎年軽自動車などの廃車や名義変更などが相当ありますが、その手続きの遅れから、課税後の処理が繁雑をきわめています。

バイク、耕耘機などの廃車や名義変更のあった場合は印鑑（廃車の場合はナンバープレートも）持参のうえ、できる限り二月中に市税務課で手続きを完了してください。

軽自動車、一二五ccを超えるオートバイなどの廃車や名義変更はできる限り二月中に陸運事務所（青森市浦町奥野八八の六、電話青森、市外局番〇一七七〇〇一二六番）で手続きを完了してください。

「納税通知書の宛名でお願い」

四十七年度から税の事務がコンピュータ処理され納税通知書や督促状などのあて名がカタカナになったことはご承知かと思いますが、ところどころの読み方に誤りがあり、いろいろご指摘を受けておりますが、これを四十八年度



表彰を受ける生産者たち

の話相手、受付の案内係、赤ちゃんのオンシメの洗たくなど主婦にもできるボランティア活動を市役所の音頭で育成してはいかがでしょうか。

「おこたえ」

市には現在、日赤奉仕団があり、団体奉仕活動を続けておりますが、ご要望のように病院などには派遣し

ておりません。ただ市としては、現在寝たきり老人などの家庭に老人家庭奉仕員を巡回させ、身の回りの世話をしております。一般の方でも身寄りのない方が入院して困っている人に対する奉仕活動も確かに必要です。実現させるべく日赤奉仕団などに呼びかけたいと思います。

で訂正したいと思っております。お気づきの点がありましたら市税務課か各支所、または所属する納税貯蓄組合へ二月末日までご連絡くださるようお願いいたします。

「除雪後の雪は投返さないように」

市から道路の除雪後の処理についてご協力をお願いします。

冬期間は積雪のため除雪車を通ったあと、道路の両側に溜まった雪を、さらにスコップなどで路面に投げ捨てている人も見受けられますが、やめるようにしてください。

除雪車を通ったあとと店や玄関などの出入りに溜まった雪は、出入り口の脇に積み上げるか、空き地や川原など他人のめいわくにならない場所に運んでもらいます。

個人事業税の申告手続きが変る

事業所得者で、所得税を納めない人でも「住民税の申告書を提出すれば、個人事業税の申告があったものとみなされる」ことになりました。

これは、現在の所得税の申告一本化に加えて、四十七年度の地方税法の改正により、申告手続きがさらに簡略化されたもので、四十七年所得分の申告から適用されます。

したがって、所得税の確定申告書または住民税の申告書を提出した場合は、個人事業税の申告書を出さなくてもよいことになったわけです。

ただ、この申告制度の改正により、住民税の申告書に「事業税に関する事項」の記載欄が設けられましたので、記載事項の説明書きに注意され、該当する場合はもれなく記載するようにしてください。

お茶の間からの提言



「おたずね」 病院などの要請があれば、でかけて行って、身寄りのない入院患者や身体の不自由な子供たち

2月18日

五所川原雪まつり

タコあげ大会も

市観光協会主催の「五所川原雪まつり」は、二月十八日(日)市民文化会館など三つの会場で行なわれ、雪国の女コンクールなど多彩な行事が予定されています。どなたもお気軽に参加してください。

市観光協会主催の「五所川原雪まつり」は、二月十八日(日)市民文化会館など三つの会場で行なわれ、雪国の女コンクールなど多彩な行事が予定されています。どなたもお気軽に参加してください。

雪国の女コンクール

日時 二月十八日午前十時

場所 市民文化会館

種目 カクマキ姿、モンペ姿、その他冬の和服姿

入賞 各一位～五位

▼民謡歌謡コンクール

二月十八日午前十時

市民文化会館

各一位～十位

▼タコ上げ大会

二月十八日午前十一時

北斗グラウンド

参加資格 県内在住者

一般、中高校生、小学生

各一位～十位

以上申込、締切は二月十三日

申込先 市観光協会(市)

太陽と雪の課
ただし当日積雪のない場合は中止

▼児童絵画展

展示 二月十八日午前九時

審査 二月十七日午後一時

場所 市民文化会館ホール

募集絵画 「津軽の冬景色」をテーマにしたもの

応募方法 一人二点以内とし作品の裏に校名、学年氏名を記入し各学校で取りまとめのうえ二月十三日まで市教育委員会、太陽と雪の課必着のこと

ルロビー

募集絵画 「津軽の冬景色」をテーマにしたもの

応募方法 一人二点以内とし作品の裏に校名、学年氏名を記入し各学校で取りまとめのうえ二月十三日まで市教育委員会、太陽と雪の課必着のこと

ルロビー
募集絵画 「津軽の冬景色」をテーマにしたもの
応募方法 一人二点以内とし作品の裏に校名、学年氏名を記入し各学校で取りまとめのうえ二月十三日まで市教育委員会、太陽と雪の課必着のこと

市県民税の「申告相談所」開く

昭和48年度の市県民税の申告時期(2月12日～3月15日)がまいりました。市では、税の正確を期し、税の申告がしやすいように次の日程で市県民税の「申告相談所」を設け相談に応じますのでお気軽においでください。なお、3月分の日程は2月15日付け市政ニュースに掲載します。

地区	月	日	曜	相談会場	時間	対象区域
七	2	12	月	羽野木沢公民館	9.00～15.00	原子、俵元
	2	13	火	高野木沢公民館	〃	高野木沢、持子沢
和長	2	14	水	羽野木沢公民館	9.00～15.00	前田野目
	2	15	木	長橋支所	〃	浅井、福山、豊成
橋梅	2	16	金	松野木小学校	〃	福野木、神山
	2	17	土	長橋支所	〃	福野木、神山
沢松	2	18	日	梅沢支所	9.00～15.00	梅田
	2	19	月	〃	〃	中泉
島	2	20	火	松島支所	9.00～15.00	水野尾、米田、唐笠柳、漆川
	2	21	水	〃	〃	吹畑、石岡、金山
栄	2	22	木	〃	〃	一野坪、太刀打、松島町
	2	23	金	栄支所	9.00～15.00	稲実、姥薮、広田
小曲	2	24	土	〃	9.00～12.00	七ツ瀬
	2	24	土	小曲集会所	9.00～12.00	小曲
好	2	26	月	三好支所	9.00～15.00	高瀬、鶴ヶ岡
	2	27	火	〃	〃	〃
	2	28	水	〃	〃	〃

心の花だより

都会の街並を歩いていまずと、エルムという名の喫茶店や洋装店に出あうことがよくあります。また「エルム学園・北大」といったことばもあるほどエルムの名は私たちの心に定着しています。

エルムといえば、西洋の樹を連想し、北海道大学のシンボル樹となっているこの樹も西洋から移入して植えたものだと考えることもあります。ところが、この

エルム

(ニレ科)

で呼ばれているのは、札幌農学校を拡張しつつあったとき、外人教師たちが故郷の北米と共通であるこのニレを惜しみ、大事に残してもらいたいといったことから現在の巨木の森となり、

工事指名願いの提出を

昭和四十八年度に市で発注する土木、建築工事の指名を受けようとする業者は建設省の指定する様式に従って二月二十八日(水)正午まで市建設課庶務係へ提出してください。

明日を開く映画の会

▼とき 二月三日(土)午後二時～四時
▼ところ 市民文化会館ホール
▼上映映画 「ちびっ子レミと名犬カピ」 「うぐいすの里」