

# 市政ニュース

昭和45年3月15日発行

234号

毎月1.15日発行

一部7円

発行所 五所川原市役所

## 長寿褒彰金を支給します

### 満88歳以上は5000円です

市では、高齢者の長寿を祝福すると共に、社会に貢献した功績を讃えその労をねぎらうため、毎年敬老の日に長寿褒彰金を支給することになりました。

ある人は市福祉事務所福祉係に申請してください。

資格者  
引き続き一年以上市内に居住している満七十五才以上の本人、その方法  
申請は、扶養義務者、同居人、民生委員などで、申証書に住民抄本を添えてください。

◇年齢区分と金額  
満七十五才～七十九才



（佐々木市長）

満八十才～八十四才	年額 千円
満八十五才～八十七才	年額 二千円
満八十八才以上	年額 三千円
満八十八才以上	年額 五千円

◇受給者が死亡または転出したときは資格を失います。

## 国立総合高等職業訓練校が開校

昨年十月十三日に起工式を挙げた、国立五所川原総合高等職業訓練校は、市内大字戸沢字畑林に、総工費三億八千万円の予定で建設中でしたが、このうち第一期分工事として、機械科・電子機器科・配電科の実習場、鍛造、変電室、倉庫、職員宿舎などが四月十日完成、十五日同校実習場で、修飾式・開校式・入校式を行ないました。

入校式は、まず第一期生八十一人の入校を認定し、労働省雇用促進事業団堀秀雄理事長の式辞、松丸労働省職業訓練局指導課長、北村正哉副知事、外川鶴松県議、佐々木市長らの祝辞のあと訓練生を代表して電子機器科小野昭彦君が力強く誓い、小林雅清校長のあいさつ、更に職員紹介があった。式を閉じました。

同校は、各種工作機械による金属加工技能者を養成する「機械科」、屋内給水管など統合配管に必要な技術のほか、浴接板金水圧検査などアセチレン溶接士の国家試験合格に必要な技術と知識を習得する「配管科」、電子管計測器やトランジスタ製品の分解組み立て修理の技能を習得する「電子機器科」の三科で発足しましたが、昭和四十五年度内に機械科（仕上げ）と金層プレス科が増設されます。

各科の定員は二十五人ですが、ことは初年度のため、

**市立中央小学校が開校しました**  
市立中央小学校（新谷雄蔵校長・成田実PTA会長）は4月1日開校しましたが、校舎は松島町に間もなく新築着工の予定ですので昭和45年度中の授業は1年生～3年生は松島小学校で4年生～6年生は南小学校で行なっています。  
校長室は、市内大字米田字八ッ橋8の松島小学校（TEL ④ 2930）内にあります。

**市民文化会館が開館**  
暖房工事のため、3・4月中休館して不便をかけていましたが、5月1日から開館しましたのでご利用願います。

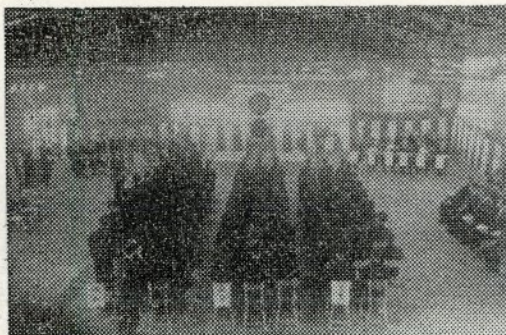
祝祭日には  
国旗をたてましょう  
提唱 市中央公民館

全市  
国旗掲揚運動

め、中学校長推薦の五十三人と一般公募試験に合格した二十八の計八十一人です。入校生はほとんど中学生ですが、高卒者も四人います。更に二科の増設によって訓練生も五十名増の百二十五人になる予定です。

なお、訓練生の宿舎は、一応市役所飯詰支所を改造して三十五人を収容する予定です。また、職員は、役員三、機械科二、配管科二、電子機器科二、一般五、警備員三の合計十七人です。

- 機械科  
藤田健一、福士裕規、土屋和律、白川彰英、泉谷幸一、白川修、藤森昭夫、石岡辰蔵、伊藤秀昭、菊地保一、神昭四郎、神知広、三浦俊二、乳井久、船水浩一、中村俊彦、渋谷均、渋谷吉光、中田進、竹谷英美、斎藤章、兼平勝弘、秋元博、今良逸、葛西重雄、山下健
- 配管科  
市鳴海日出人  
齋藤広、白川六助、渋谷光広、山口昭雄、大川隆、成田元剛、今春三、長内見沖崎則雄、渋谷勝吉、木村国雄、藤森謙一、秋田三千男、藤田洋治、千葉誠一、中
- 谷秀二、和島秀昭、佐藤鉄仲、斎藤謙一、天坂正彦、沢田喜代作、工藤義仁、佐々木勝吉、小野幹広、野宮清徳、白川金彦、石戸谷久治
- 電子機器科  
羽賀登美雄、白取利夫、渋谷遠、対馬博文、小野昭彦、工藤貞則、小野貞幸、七戸忠光、山田勝彦、石田章雄、秋田昭美、石谷永一、松野正彦、浜館喜代志、藤森満、工藤一、尾崎勲、中谷清光、村元尚悦、館山弘美、工藤喜代春、山谷悦雄、下山新一、白取忠則、木村幸広、宮崎博美



（記念すべき第1回入校式）

### こんなによくなる国民年金

昭和三十六年四月一日から実施された、拠出制年金もあと一年でいよいよ十年になりすが、その後の経済成長や貨幣価値の変動等により、年金額や保険料等の引き上げや変更が、ありましたが、これら、皆さん待望の国民年金改正法案が、昨年十二月の第六十二臨時国会で可決され、内容も厚生年金などに大幅に充実強化されることになりました。

#### ◇加入は安い保険料の

今のうちに

いまはかけ金なしの福祉年金が支給されていますがこれからは、自分で保険料をかけないと年金を受けられませんか。すでに二十歳を過ぎていてる人は、さかのぼって資格をとらなければならぬため、遅れるほど未納

期間が長くなり帯納額も多くなりす。また七月から保険料も増額されますので安い保険料の今のうちに加入をおすすめします。

#### ◇五年年金の申し込みは

六月三十日までです

この五年年金というのは月額七百五十円の保険料を五年間納めると、満期の翌月から毎月二千五百円の年金を受けられます。

これには、過去・現在とも国民年金に加入したことがなく明治三十九年四月二日から明治四十四年四月一日までに生まれた高齢者だけが加入できます。ただし恩給や厚生年金(老齢年金)など公的年金を受けているか、また、受ける資格のある人は加入できません。加入申し込みを六月三十日まで受付けています。

七月から改正される大市改善の年金表は、左のとおりです。

年金の種類	現在のところ	こんどの改善で
老令年金 (65才から貰う年金)	10年掛けて 年24,000円	60,000円に
	25年掛けて 年60,000円	96,000円に
	40年掛けて 年96,000円	153,600円に
障害年金 (ケガや病気で働けなくなったときに貰う年金)	1級(ケガや病気が重いとき) 年72,000円	120,000円に
	2級(働けない程度のケガや病気) 年60,000円	96,000円に
母子年金 (夫に死別して18才未満の子供があるときに貰う年金)	子供2人のとき 年60,000円	96,000円に
遺児年金 (両親とも亡くなつて遺児となつた18才未満の子供が貰う年金)	1人のとき 年30,000円	91,200円に

### アジア卓球で片山君銅メダルを獲得



(活躍した片山君)

第十回アジア卓球選手権大会は、韓国、台湾、香港、フィリピン、シンガポール、マレーシア、ベトナム、インドネシア、タイ、インド、イラン、オーストラリア、日本などが参加して、名古屋市中、四月十二日に、七日間の大会の幕を閉じましたが、この大会のジュニア部門に、市内田町自転車業片山喜十郎さんの長男で、五農高二年の片山浩一君が日本選手団の一人として活躍し、個人戦では準々決勝で惜敗しましたが団体戦では第三位を獲得し銅メダルを首にかけました。

片山君は、お父さんに似て卓球が小さい頃から好きでしたが、南小学校五年生から本格的に卓球に励み、五農高一年生時代の記録は東北大会県予選第三位、国体県代表、県選手権複第三位、県高校ランキング単第九位、複第五位、仙台でのアジア大会第一次合宿第七位、東京での同第二次合宿第二位でした。なお、日本ジュニア男子チームは、片山君のほか山下浩史(名電工高)、黒田享(博多高)、大平哲(川之校高)、磯貝幸雄(名電工高)の皆さんでした。

### 長角さんに正六位がおくられました



(故・長角さん)

長尾さんは、旧三好役場書記時代の明治三十四年頃から、水害と岩木川に取り組み、岩木川改修期成同盟会長のほか、十川堤防、浅瀬石川、沖浦ダム、目屋ダムなど一連の治水制水事業に主導的役割りを果たしました。

長尾さんはまた、若い頃から三好村議会議員、三好村長、北津軽郡議会議員、県議会議員、市議会初代議長など、永く政界で活躍したほか、終戦後「三好村誌」「岩木川物語」の名著を世に出しました。

これらの業績によって昭和七年緑綬功労章、十八年紅綬功労章、二十八年藍綬褒章、三十五年日本河川協会会長賞、三十九年勲五等旭日双光章、四十三年東奥賞ほか、これまで沢山の賞勲をいただいています。



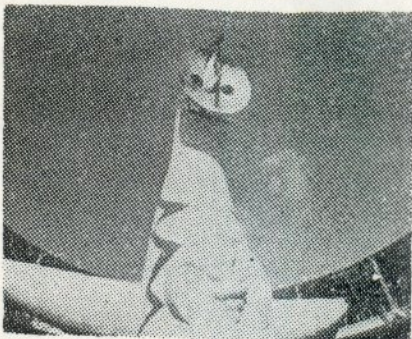
(故・田附さん)

### 田附健四郎さんには勲六等瑞宝章

四月十五日、七十三才で逝去した、市内寺町の田附健四郎さんには、勲六等瑞宝章が贈られました。

田附さんは、明治三十八年の生まれで、函館市立工業学校建築科を卒業、土木建設業田附組を創設、のち株式会社田附建設社長のかたわら、五所川原ガス社長も兼ね、県選挙管理委員、西北労働基準協会会長、五所川原地区交通安全協会会長など要職もつとめていました

# 人類の進歩と調和



(岡本太郎氏作の太陽の塔)

## 万博の見学は六日？

### かかります

「人類の進歩と調和」をテーマにしたアジアでは初めての万博は三月十五日から九月十三日まで百八十三日間の予定で、大阪府吹田市の千里丘陵で開かれています。

人類文化のオリンピックともいわれるこの万博は、世界の国々がいろいろな趣向をこらした展示館を建設し、その国の産業・文化を紹介し、お互いに交流しあう意義深い祭典です。

内容は前回の開催地カナダ・モントリオール博をはるかにしのぐ史上最大の規模を誇っており、参加国も七十七か国、会場の面積も三百三十万平方メートル(約百万坪)で史上最大を誇り、予想される人出は五千万人(うち外人百万人)と推定されています。

このなかには、日本館など三十二館と世界から参加した八十二館のほか、美術館・お祭り広場・エキスポランドなどがあり、全部をみるとざっと五十時間以上もかかり、一日八時間見て回るとしても六日間かかることとなります。

## 万博の楽しい見方

日曜・祝祭日には一日で約六十万人の観客が予想され、会場内は相当混雑するうえ、会場周辺では大規模

な道路交通の  
マヒや、駐車  
場の不足が考  
えられます。  
そこで

一、ナショナルデーや  
ペンシャルデー  
の催しは平日  
にありますの  
で、なるべく  
平日に観覧し

てください。  
二、マイカーはなるべく  
避けてください。

三、会場入口の入場券発  
売所は混雑しますので予め  
購入してください。

四、ラッシュ時間帯は避  
けてください。会場は朝の  
九時から夜の十時半まで開  
場しています。また、午後  
五時以降の入場料金は半額  
です。

## 勤労青少年は割引 されま

次代の産業の担い手である勤労青少年に万博を見てもらい、世界の文化・産業等の全貌について認識を深めてもらうため、五月二十一日から七月二十日までの土曜日曜を除いた日の国鉄運賃と入場料金を次のように割引きして勤労青少年の見学を促進することになりました。

【割引きの内容】  
中小企業に勤務する十五才から十八才までの青少年で五所川原労働基準監督署長の証明を必要とします。

一、国鉄運賃二割引き  
二、入場料金二百円  
ただし

一 団体二十五人以上の団  
体を条件とします。

なお、詳しいことは五所川原商工会議所または五所川原公共職業安定所および五所川原労働基準監督署にお問い合わせください。

## 身体障害者にはいろいろなサービスがあります

◇、自由に利用できる屋内および屋外休憩所があります。

◇、休憩所附近には職員や奉仕人が居て、観覧の案内やお世話をします。ただし、場内観覧の同伴はしません。また、手話のできる案内人も居ます。

◇成人用三百台・子ども用百台計四百台の車椅子を無料で貸しています。ただし、別途のサービスはありません。また、身障者用ガイドブックおよび点字ガイドブックも無料で配布しています。

◇一部の箇所を除いてはすべて道路は舗装され、その勾配もゆるやかです。車椅子や歩行困難な人でも容易に巡覧できます。

◇モノレールは、東口駅と水曜広場駅に身障者用の乗降口があり、閉散時には車椅子のまま乗ることができま。ただし、他駅では乗降できません。

◇動く歩道も車椅子のまま利用できますが、一部に勾配の急な箇所がありすので介助者が必要です。

◇会場内には、車椅子で通行できる場所への案内のため、各所に標識が設置されています。

◇万博ホールには、車椅子で見物できるように、一ステージ二十四席の特別席があります。この席を利用するには三週間前までに申し込まなければなりません。なお、この席は身障者手帳所持者が優先して利用できます。また、附添人は一般席になりますが、できる限り最寄りの席に坐れるようになっています。

◇身体障害者または戦傷病者手帳所持者および第一種の介護者一人についても

特別割引き入場の適用を受けることができます。その額は、大人三百円・青年二百円・小人百円です。特別割引入場券は日本交通公社の全国営業所で発売していただきますから事前に購入してください。

## ネフタも出ます

シンボルゾーンの大屋根を突き抜けてそびえる高さ六十五メートルの太陽の塔には三つの顔があります。

一番下の裏面にあるのが黒色の「過去の顔」、中央正面が白色の「現在の顔」頂部に、会場を見おろす黄金の「未来の顔」があります。この顔は直径十一メートル・厚さ三メートル・重さ十二トンにおよぶ巨大なもので鉄板に金色のアルミはくを張ったもので両眼にはライトが仕込まれています。

また、このお祭り広場ではいろいろなフエスティバルが連日行なわれていますが、いよいよ七月二十四日から二十六日まで、津軽のネフタが登場します。

## 友愛と進歩

日本万博は国際博覧会条約に基づく第一種一般博覧会です。テーマは「人類の進歩と調和」ですが、万博の統一理念は「友愛と進歩」です。

日本万博を機会に、日本の提唱で世界各国から作品を募集していた「万国博覧会統一シンボル・マーク」の最終審査は、パリのBIE(博覧会国際事務局)理事会で行なわれ、国際博覧会条約加盟国三十四か国の代表作品百二点のうちから日本の松島正矩さんが見事当選しました。

松島さんは長野県出身で二十三才、東京教育大学教育学部芸術科卒で、百八十万円の賞金をモノにししました。



統一シンボル・マーク

カットのマークは、「友愛」は円をベースにした全体のまとまりで、「進歩」は、円を分割する六本の線の屈折によってマーク全体が下から上へと突き進む動きを示し、それぞれを表現しています。  
色は紫味がかった紺地に白です。

### 77か国が参加しています

カナダ、大韓民国、米国、中華民国、オランダ、ザンビア、ソ連、ベルギー、ドイツ、スイス、オーストラリア、フランス、ブルガリア、クウェート、英国、キユーバ、トルコ、ポルトガル

タイ、フィリピン、アルジェリア、メキシコ、デンマーク、ノルウェー、スウェーデン、フィンランド、エチオピア、ラオス、ビルマ、ギリシャ、ドミニカ、サウジアラビア、チエコスロバキア、セイロン、タンザニア、象牙海岸、インドネシア、アイスランド、ガーナ、キプロス、マダガスカル、ウガンダ、シンガポール、パキスタン、ガボン、インド、チリ、パチカン市国、ベトナム、コロンビア、ネパール、エタアドル、ペール、イタリア、中央アフリカ、アルゼンチン、ブラジル、ナイジェリア、アブ・ダビ、イラン、マレーシア、アフガニスタン、エルサルバドル、カンボジア、マルタ、ベネズエラ、アラブ連合、モナコ、ニカラグア、パナマ、コスタリカ、ウルグアイ、モリシヤス、アイルランド、シエラレオネ、ニュージーランド、日本。

### 日本万博メモ

テーマ——人類の進歩と調和  
種類——第1種一般博覧会  
会期——3月15日～9月13日（183日間）  
会場——大阪府吹田市千里丘陵  
面積——約330万平方メートル（100万坪）  
入場者——約5,000万人（予想）  
開場——9時～22時半  
ただし、展示館は21時半まで

### 入場料金

普通入場券  
大人800円（23才以上）  
小人400円（4才～14才）  
青年割引入場券  
600円（15才～22才）  
夜間割引入場券  
上記入場料の半額（17時以降の入場者）  
特別割引入場券（身障者など）  
大人300円、青年200円、小人100円  
回数入場券（5枚綴）  
大人3,800円、青年2,850円、小人1,900円  
団体割引入場券  
大人700円、青年500円、小人300円  
高校200円・小・中100円  
勤労青少年200円

### 春の火災予防運動

#### プロパンガス火災予防7章

1. ガスコンロ、ストーブ等に点火する前に、ガス漏れに注意してください。漏れてると臭いでわかります
2. 点火後は、プロパンの不完全燃焼や風により吹き消されないよう注意してください。
3. 外出前・就寝前・使用直後は、コンロのバルブと壁際の元栓を完全に閉めてください。
4. ガスボンベは、屋外の通風のよい場所に設置し、勝手に移動しないでください。その取扱いは販売店に一任してください。
5. ガス風呂釜を設置する室には、下部換気口を設け必ず排気筒を屋外に設置してください。
6. 食用油の使用により、ゴム管はヒビ割れしやすいので、ヒビ割れを発見したら、すぐ新品と取り替えてください。
7. ガス燃焼器具の炎孔・空気口・風呂釜排気筒、特にパイロットバーナーを常時使用している風呂釜は、ススが着きやすいのでひんばんに掃除してください

### 春の全国交通安全運動

#### 年度始め事故防止7章

1. 過労運転や居眠り運転は重大事故になります。疲れたときや眠いときは休憩してから運転してください。
2. 桜まつりなど飲酒の機会の多い5月ですが、酒飲み運転は必ず止めてください。
3. 自転車の無灯火・片手・二人乗り運転は必ず止めてください。
4. 自転車を利用し右折左折するときは、30m手前で合図してください。
5. 自転車の酒のみ運転も必ず止めてください。また自動車運転者からよく見えるよう反射するテープを自転車に装置してください。
6. 幼児の一人歩きや道路での遊びは必ず止めさせてください。
7. 近くに横断歩道があるときは必ずそれを渡ってください。

### 新入学児の交通事故防止運動

#### 新入学児事故防止10章

1. 少し早目に登校させてください。
2. 登校のときの持物はなるべく少なくしてください。
3. 登校のときは叱ったり、せきたてたりしないでください。
4. 雨の日は黄色いカサまたは黄色いレンコートを着てください。
5. 小学校できめた通学路を歩かせてください。
6. 毎朝出がけに「車に気をつけてネ！」と一声かけてください。
7. 子どもの事故は家へ帰ってから多く起きています。家の近くで遊んでいるからといって安心しないでください。
8. 近所の安全な場所を教えてその場所で遊ぶように指導してください。
9. 遊んでいる場所がどんなところか時々確かめてください。
10. 子どもの行き先と帰る時刻を約束させてください。

水道使用料金表

種別	旧料金			新料金			上昇額			
	基本料金		超過料金	基本料金		超過料金	基本料金	超過料金		
	水量	料金	1㎡増す毎	水量	料金	1㎡増す毎				
計量用制	家庭用	10㎡	230円	30円	9㎡	290円	45円	60円	15円	
	営業用	10	385	40	10	560	65	175	25	
	浴場営業用	100	1,725	24	100	2,500	40	775	16	
	団体用	10	300	38	10	550	65	250	27	
	工業用	50	1,400	36	50	1,960	55	560	19	
	観賞用	10	400	60	10	600	90	200	30	
	臨時用	1	45	—	1	70	—	25	—	
	プール用	—	—	—	100	2,500	40	—	—	
	共用	家庭用	10	200	27	9	290	45	90	18
		上記以外のもの	10	345	28	—	—	—	—	—
定額制	家庭用	5人で5まで	300	1人ますごと40	5人で5まで	450	1人ますごと45	150	5	
	家庭用	5人で5まで	200	1人ますごと30	5人で5まで	320	1人ますごと45	120	15	
	上記以外のもの	5人で5まで	500	—	—	—	—	—	—	
消火栓使用料(演習)		1栓1回	20分毎	500円	1栓1回	20分毎	1,000円	500円	—	
ただし定額制専用栓の場合には支栓、浴槽につき次の料金を加算する。増加支栓1か月1か所毎75円、浴槽1か月1か所毎150円										

水道料金が変わります

市の上水道事業の水道使用料は五月一日から新しい料金制で頂くことになりましたのでご協力願います。

市の上水道事業は昭和二年に創設した県内でも歴史の古い事業ですが昭和三十年に拡張工事を行ない現在にいたっています。

しかし、市勢の発展に伴い施設能力に不足を生じて使用者の皆さんに不便をかけていましたが、これらの方を解消するため昭和四十二年から継続事業として

拡張工事を実施しております。

市の水道料金は昭和三十四年に制定以来、これまでに十年余にわたり同じ料金でしたが、最近の経済情勢の著しい変動等により、諸経費の増加が目立ち、また、給水施設の能力不足を解消するための事業による借入金(水道事業が事業を実施するときは、自己資金が少いので事業費にあてるため金利子の支払いが多くなるためこのままでは多くの赤字が出て水道事業の経営がマヒする状態になりました水道事業は特別会計です。

雇用促進のための融資をします

このため、赤字を解消し事業の健全運営を進め、使用者の皆さんに良い水を供給し量を確保するためにもどうしても料金の改定が必要となったわけです。

これらのことから、市民生活に及ぼす影響を考え、充分検討を加え最少限度の料金の改定を行なうことになり三月の市議会の承認を得ました。

山火事の損害は178,134,000円でした

昭和四十四年度の青森県内の山火事は、五十三件で九百七十六畝を焼き、一億七千八百十三万四千円の被害を蒙りましたが、ことしもまた、山火事の発生しやすい五月を迎えましたので、市と北郡の町村が協力しあってこれを防止すべく、この程、北五地区山火事防止対策協議会を結成しその対策に乗り出し、広く地域住民に次のような注意を呼びかけています。

- 一、山火事の原因は、火入れ、煙草、焚火の順になつていきます
- 二、野良仕事やハイキングのときは、特に火の始末に注意してください
- 三、最も火事の発生しやすい四月中旬から五月中旬までは「火入れ禁止期間」です
- 四、火入れするときは、市長の許可が必要ですが、許可なく火入れしたり許可のおり実行しないと罰せられます

雇用促進事業団は、企業の労働力確保を援助するため、公共職業安定所の紹介で労働者を雇い入れる事業主または事業主の団体に対して、労働者住宅・保健施設・給食施設・教養文化施設等の福祉厚生施設や、教室・実習場等の職業訓練施設のほか、身体障害者の作業施設や、建設業・水産加工業で年間を通じて事業を行ない労働者を就労させるために必要な通年雇用設備等の設置又は整備に必要な資金を長期・低利に融資します。

詳しいことは市役所市民課にお問い合わせください

# 減反申告、目標の百四十五%

## 市調整協の説明会が奏功



(日夜の調整策を練った対策室)

ここ数年の間に、政府が保管している米が余って、昨年十月現在で国内配給量の十か月分に相当する五百六十万トンに達し、四十四年も千四百万トンの豊作でことしの十月末には八百万トンに達し、このままだと毎年百五十万トンの米が余っていきま

県から示された市の減産目標は、二千六十六トン(三万三千六百俵)で、減反目標は三百七十六ヘクタール(約三百七十六町歩)でしたが、市は米生産調整推進協議会を結成し佐々木市長を陳頭に連日この問題に精力的に取り組んだところ、この程、目標の三百七十六ヘクタールの百四十五%にあたる五百四十四ヘクタールの減反申告がありました。この協議会は、市議会、学識経験者、農業団体・農業関係行政の代表四十九人で組織して特別対策室を設け、佐々木市長を会長に、泉谷農業委員会会長を副会長に、長尾市農林商工課長を対策室長にそれぞれスタッフを揃え、また三月三日から八日まで市長・助役・収入役・室長をそれぞれキヤブテンに四班に分かれてキメ細かく部落説明会を開きました。この結果、部落説明会などの市調整協の熱意と、関係農民の理解が功を奏し、目標の百五十%の三千三十二トンの減産申告がありました。

### ◇米生産調整地区目標

(地区)	減反目標	反	減産目標	kg
和沢橋	330.7	174.4	182.376	110.195
柴	439.9	222.5	222.353	187.986
鳥川好詰門曲原	331.5	174.4	187.986	110.195
沙	655.9	331.5	347.278	281.512
所	523.8	248.8	314.618	126.176
川	593.3	259.8	131.683	33.007
原	248.8	63.2	33.007	3.760.0
五	3.760.0	2.016.000		

### 出稼ぎ相談員を委嘱しました

五所川原地方の出稼ぎ者は冬型だけでも約五千人だそうです。

市出稼ぎ対策室はこれまで市出稼ぎ協会の結成や出稼ぎ電話、出稼ぎ留守家庭児童慰安会など明るい出稼ぎを推し進めてきましたが更にこんどは、出稼ぎに関するすべての問題、どんな小さな事でも速やかに把握しキメ細かく処理するためにさきに次のとおり十七人の出稼ぎ相談員を委嘱しましたのでご利用ください。この相談員は、老令者でなく、地域に残っている若手営農者で、留守家庭と市

出稼ぎ対策室のハイブ役をつとめます。

- ◇七和地区：新谷順一、古川良一、◇長橋地区：斎藤晃・長尾良治、◇海中地区：戸沢一義、◇柴地区：坂本兼久・福士泰四郎、◇松島地区：高杉敏春・笠井謙一、◇小曲地区：鎌田清夫、◇飯詰地区：中谷比佐夫・田中三千男、◇中川地区：松沢清治郎・藤森繁春
- ◇三好地区：開米喜代勝・佐藤稔、◇毘長地区：前田直弘

### 農家就業構造改善の調査相談員にご相談ください

需要の動向に即応して総合食糧を高い生産性をもって安定的に供給するためには、規模の大きく生産性の高い農業経営の育成を図らなければなりません。このためには農業就業構造の近代化が重要な課題としてとりあげられています。特に最近における農業就業について、農業労働力が急速に減少し農業経営近代化の契機が強まりつつありますが、反面、農繁期労働力の劣弱化、出稼ぎにおける雇用営農、生活問題の増加難農転職の不円滑などの諸問題を随伴している現状にかんがみ、農業構造政策の一環として、農繁期労働力の合理的調整、農業後継者の養成確保、他産業就業の円滑など、農家の就業構造の改善を図ることが必要であります。このような観点から農家の就業構造の改善に必要な調査を地域の実状に即して、組織的かつ重点的に実施するものであります。

市農業委員会では、さきに、次の人々を調査相談員として委嘱しましたので、事業にご協力くださるとともに、ご気軽に相談ご利用願います。

- 幾島町岩谷良造、元町葛西喜一、小曲成田徳一、七ッ館白戸四郎、広田成田喜代次郎、梅田福士嘉吉・前田忠徳・山田勝英、神山成田米作、松野木横島貞吉、野里成田久雄、高野堀内雄逸、原子斎藤慶三郎、持子沢阿部和信、下岩崎坂本勇三郎、飯詰田中三千男・鳴海千代作、吹畑木村洋吉、一野坪対馬武美、金山岩崎繁夫、川山館山要吉、中泊外崎清三、種井館山清志、藻川野呂金八郎・野呂国四郎、高瀬三浦正毅、毘沙門杉山伸彦、長富中元武三郎、桜井国雄。

### 失保受給手続受付日を区分けします

市出稼ぎ対策室は、最近失業保険の受給手続をす

る人で取り混んでいますので、利用者の便を考え次の表のように受付日を定めさせていただきます。

### 失業保険受給手続きの受付日割り

五所川原	中川	飯詰	柴	七和	梅田	中泉	富島	長橋	好	月曜日	5月11日・25日	6月8日・22日
川	川	川	川	川	田	泉	島	橋	好	曜	日	日
原	原	原	原	原	長	富	富	富	富	曜	日	日
原	原	原	原	原	松	島	島	島	島	曜	日	日
原	原	原	原	原	長	橋	橋	橋	橋	曜	日	日
原	原	原	原	原	三	好	好	好	好	曜	日	日
原	原	原	原	原	三	好	好	好	好	曜	日	日
原	原	原	原	原	三	好	好	好	好	曜	日	日
原	原	原	原	原	三	好	好	好	好	曜	日	日

## 青少年の非行も春に芽ばえやすい



- ……春は不良グループもいちばん芽ばえやすいときです。芽はできるだけ早くつみとり事故は未然に防止しましょう。
- ……親と子の心がびつたりと結びついた暖かい家庭環境が何より大切です。
- ……毎月第3日曜日は家庭の日です。食事を共にし、団らんのひとときを楽しましましょう。5月は17日です。

—青少年育成県民運動—

## 戦傷病者戦没者遺族等援法が一部改正になりました

戦傷病者戦没者遺族等援法が、次のように一部改正になりましたので、該当する人は市民課まで手続きをしてください。

◆障害年金及び障害一時金の増額  
一、障害年金及び障害一時金の額を増額すること

二、特別項症の障害年金の額を、第一項症の障害年金の額の一・七倍以内の額とすること  
一、特別項症から第一款症の障害年金への従来定額であった加給を、障害年金受給者の扶養親族の数に応じて支給すること  
二、障害年金受給者に配偶者があるときは、扶養親族一人につき四千八百円ただし、そのうち一人に限り七千二百円とする

◆遺族年金及び遺族給与金の増額  
一、先順位者に係わる遺族年金及び遺族給与金の額を増額し、その額を遺族年金は十三万五千円、遺族給与金は九

万四千五百円とする

二、後順位者に係わる遺族年金及び遺族給与金の額を増額し、その額を遺族年金は七千円、遺族給与金は四千九百円とする

## 日本一安い掛金1日1円で、あなたを保障する 交通災害共済へ今すぐ加入を

雪が消え日増しに車が多くなり、車のため人間の通る道が奪われていくような今日の状態です。交通事故は毎日何処かで起きています。万一に備えるために、ぜひ今すぐ「交通災害共済」にご加入ください。掛金は値下げして一年間僅かの三百五十円です。

## 学警連の春の街頭補導が終了しました

最近、中学生や高校生の非行が各方面から指摘されています。遅刻、早退、怠学さらには盛り場への出入りなどを繰り返して非行性を深めていくケースや、結びつきの強い非行的グループにまで発展していく例が

見受けられます。こうしたことから市では青少年室協力員、警察署少年補導協力員、学校警察連絡協議会、青年会議所の皆さんの協力を得て、毎年春夏、冬休みに巡回街頭補導を続けてきましたが、ことしの春の街頭補導は三月二十六日から四月五日までの十一日間市青少年室を連絡所にして学校警察連絡協議会の生活指導の先生方約五十名が行ないました。

こうした少年たちの非行を防止するには、なるべく早期に非行の兆候を発見しこれに対する適切な処遇を講ずることが必要であることはいままでもありません。中学生から高校生にかけての時期は、心身の成長と変化が著しくなるときです。この時期には生理的、身体的な面での成長が目立ちますが、必ずしも全体がパランスのとれた形で成長するわけではありません。また自我意識が強くなって、自他の関係に敏感になり、劣等感や逆に自己過信の傾向が強まってきたりします。そのため、この時期の少年は情緒的に不安定であり、精神的にいけば危機的段階であると考えられますが、半面ではまだ未成熟でありそれだけに教育の可能性に富んでいるともいえます。したがって、このような大事な時期に、保護者の正當な監督に服さない性癖があったり、正當な理由もなく家庭に寄りつかなかったり犯罪性のある人と交際したり、いかがわしい場所に入りたりなどして、将来罪を犯すおそれがあるなど、犯罪性のある少年を非行にまで進ませないためには、できるだけ早くこれを発見して早く手をすればする程その処遇の効果が大きいわけです。

こうした少年を発見する

には日常生活に現われる問題行動がその重点になりますが、同時に少年の全般的な態度、とくに身ぶりや口調、表情や話し方、服装や身のこなし方などにも注意をはらうことが必要と思います。そして、このような少年を発見した場合その指導には専門機関の処置や助言、援助を必要とする場合が多いので、問題がこじれないうちに家庭裁判所、児童相談室、警察署の少年相談室、市青少年室などに相談していただきたい。

## 身障者などの受信料を免除します

NHKでは、この程、放送受診料免除基準の範囲を広げ、身体障害者などの放送受信料を、四月にさかのぼり次のように全額または半額免除することになりました。

該当する人は、市福祉事務所の証明を受けて五月中に免除申請書を出してください。

### ◇全額免除

母子寮・老人ホーム等の施設内に居住していて、個人でテレビを設置している人

### ◇半額免除

身体障害者手帳をもっていて、障害等級一・二級の人で世帯主の人または戦傷病者手帳をもっていて、恩給法による特別項症から第一款症までの戦傷病者で世帯主の人

## 市連P総会おわる

市連会PTA総会は、四月二十七日、市中央公民館で行なわれ、次のように役員を改選しました。

- 会長 太田秀男(長橋中)
- 副 岩谷 皓(南 小)
- 副 高杉三男(二坪小)
- 副 新谷定志(三好中)
- 監事 福士敏雄(七和中)
- 監事 平山 寛(栄 中)
- 監事 成田栄一(一 中)

### ごみ焼却場が操業

燃えるごみと  
燃えないごみを分けてください

五所川原市・鶴田町・木町・中里町・柏村・森田村  
稲垣村・木造町で組織している西北五衛生処理組合  
(管理者佐々木五所川原市長)は、市内高瀬地区のし  
尿処理場隣りに、じん芥焼却場を建設中でしたが、こ  
の程落成、4月1日から操業しています。

このため今までの集め方では焼却炉に支障がありま  
すので、次のように燃えるごみと燃えないごみを区別  
して集めますので、収集能率を高めるため市民の協  
力を特にお願ひします。

- ◆ちゆう芥は水切りを充分にして袋詰めにしてくだ  
さい
- ◆木屑は3尺以下に切つて梱包してください
- ◆ガラス類・空缶類・金属類・灰土砂等は毎月第3  
日曜日に別に集めますので、必ず一般のごみに混入し  
ないよう特にご協力をお願いします

### 鶴田地区の電話が ダイヤルになりました

四月十九日  
午前〇時から  
鶴田地区の電  
話が、従来の  
ハンドル式か  
らダイヤル式  
に切り替えら  
れました。と  
同時に市外局  
番も〇一七三

〇七番が〇一七三二二番に  
変更され加入者番号も四ケ  
タに変更されましたので、  
お間違ひのないようご注意  
ねがいます。

### 子どもの事故は家へ 帰ってから多く起き ています

ことしは県内で約二万六  
千五百人の子どもが小学校  
に入学し、一万六千五百人  
の子どもが、幼稚園や保育  
所に入園しました。この子  
ども達を交通事故から守る  
ために、四月一日から二十  
五日まで「新入学(園)児

童の交通事故防止運動」が  
行なわれました。

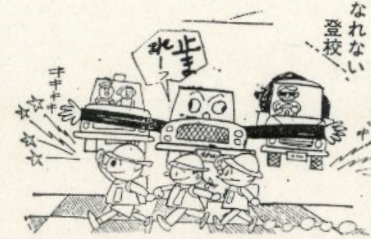
新しく入学(園)児  
した子どもの保  
護者はもちろん市  
民ひとりひとり  
お互いに気をつけ  
合つて、希望に胸  
をふくらませて家  
庭から踏み出した  
子ども達の生命を  
守ってください。  
昭和四十四年度  
は、市内の幼児・  
小学生合わせて約六十人が  
交通事故にあつています。  
新入学(園)児に対しては  
正しい基本的な交通ル  
ルを教え、とくに

○路上遊び○路上へのと  
び出し○車の直前直後の横  
断の危険なことを教え、信  
号機の見方・右側通行・歩  
道通行の厳守・横断のしか  
たなども詳しく教えてくだ  
さい。  
また、運転者は、黄色い  
帽子の新入学(園)児童を

見たらまず減速徐行を心が  
け歩行者も日常一声注意を  
し市民みんなのほんの僅か  
の心がけで痛ましい交通事  
故を防いでください。  
子どもの交通事故は、家  
へ帰ってから多く起きてい  
ます。

### 青森局の電話番号が 変わりました

青森局の電話加入者数は  
昨年六月で二万加入を超え  
ました。  
しかし、以前申し込んで  
もつかない電話が約六千も  
ありますので、電々公社で  
は電話をふやすために、野  
内、幸畑、荒川に無人交換  
所を建設中でしたが、三月  
十五日から青森局の市外局



番は0177に変わり、市  
内局番も次のように三ケタ  
に変わりました。  
2局は22局または76局に  
3局は23局または75局に  
4局は34局に  
5局は35局に  
6局は66局に  
7局は77局に  
野内方面は36局に  
幸畑方面は38局に  
荒川方面は39局に  
以上が大きく分けた市内  
局番ですが二ケタと同時に

### 春の火災予防運動 歩きタバコ寝タバコは 火事のもと



### 内職があります

青森県内職公共職業補導  
所では、内職する人を募集  
しています。希望者は、市  
内下平井町九十、電話④2  
918、太田郁子さんに連  
絡してください。  
仕事の内容は、主として  
編物や刺しゅうで、一時間  
当りの工賃は約五十円で  
す。



### 15アンペアが常識 です

県内一戸平均の所有電気  
器具と電灯の合計は二千五  
百ワットで、一か月の使用  
量も百キロに近づいていま  
す。  
電気器具を、安全に便利  
に使える契約は、最低でも  
十五アンペアが適正です。  
十五アンペアは、千五百ワ  
ットまでの電灯・電気器具  
が一緒に使えます。基本料  
金が十アンペアとは百八円  
違うだけで、メートルとプ  
レーカーの取替えは、東北  
電力で無料でやってくれま  
す。

### 市役所の執務時間 がかわりました

午前 八時半～正午  
午後 一時～四時四十  
五分  
土曜 午前中