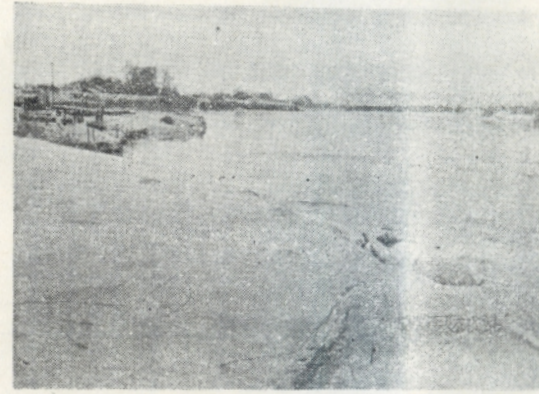


報 告 市 原 川 所 五 (青森県)

市政ニュース

第105号 一部2円

発行所 五所川原市役所 印刷所 青森民友新聞社



春のリズム

岸辺を打つ流れの音もかるやかに
 猫柳の花がふくらんでいた
 かすかに聞える歡喜のリズムは
 小さな草の芽の口笛か
 空ゆく雲のハミングか
 あわせてうたおう声高らかに
 希望のうた、愛のうた
 川面をわたり南の風は今日も
 そつと春を呼ぶ

三月十六日は

税の申告期限

所得税の確定申告は、二月十六日から三月十六日までとなつております。個人事業税と個人住民税の申告は三月二十一日までとなつておりますが、昨年からの納税者の便宜をはかるため、国、県、市が共同し

て三月十六日まで申告を受け付けることにしています。ことしの共同納税相談は、昨年以上に改善を加えて、納税者に便宜をはかることになつております。改善された主な点は、相談の受付を昨年より早目に

して、申告期限直前の混雑を緩和するようにした。相談の対象を昨年より広げて、事業所得者のほかに給与所得者についても行う申告書は、所得税セビヤ色(青色申告者用は青色)、事業税は黄緑、個人住民税は緑色と、それぞれ色別として納税者にわかりやすいようにしてあります。ところで、ことしは個人住民税の改正が予定されているため、個人住民税の申告者は

同封しないことにしました。が、個人事業税の申告書のほか、所得税関係では、つぎのようなものが同封されますので、確かめてください。
 ①確定申告書(提出用と控用)
 ②申告書のかき方
 ③確定申告の手引
 ④所得税の内訳書(関係者だけ)
 申請書の「控用」は「提出用」の代用することはありませんし、申告書のミシン線の下の部分は、受付書ではありませんから納税者は、切りとらないようにしてください。



(2)

保険課

市役所正面を入り、右側通路の中ほどにあるのが、保険課です。国民健康保険に予防衛生と国民年金の仕事を取り扱う課として、このたびの機構改革でできたものです。
 ◆衛生係 もし、伝染病が発生した：患者の収容や消毒にでかけます。また結核の予防、妊産婦や乳幼児の保健指導に保健婦は地区

市役所正面を入り、右側通路の中ほどにあるのが、保険課です。国民健康保険に予防衛生と国民年金の仕事を取り扱う課として、このたびの機構改革でできたものです。
 ◆衛生係 もし、伝染病が発生した：患者の収容や消毒にでかけます。また結核の予防、妊産婦や乳幼児の保健指導に保健婦は地区

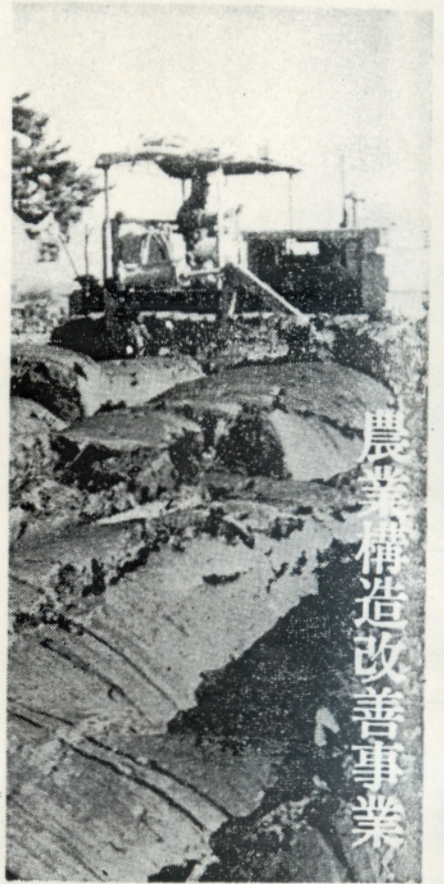
をまわつて相談に応じています。それがこの係です。このほか、各種の予防接種、狂犬病の予防の仕事もしております。
 ◆保険係 あなたが被保険者の資格を得たとき、被保険者に異動があつたとき、印鑑を持つて来て届出しなければなりません。また、被保険者は保険税が課せられます。これがこの係です。
 このほか助産費や葬祭費の申請の受付もしています。
 ◆給付係 被保険者が、医師の診断を受けたとき、市が負担する分の支払をします。
 また、助産費や葬祭費の給付を、申請と同時に起こさないです。それがこの係です。このほか、療養費の支払もしております。
 助産費は一件二千元

葬祭費は一件一千元です。
 ◆国民年金係 みなさんが年をとつて、働きたくても体がいうことをきかず、や病気のため手足の自由を失つて、人手を借りなければ日々の生活ができない、くらしの中心者であつた夫が死亡し、残された生活のてだてがなくなつた、これらの人に年金を支給して、どうか自分の生活をもりたててゆく、経済的な手だてを与えようとして生まれたのが、国民年金です。この国民年金のすべてと、老令年金、障害年金母子年金の給付の仕事をしているのが、この係です。毎月わずかな積立てで、みなさんの将来の生活を安心なものにする、国民年金に、家族をろつて加入しよう。

市税の納付については、市民のみなさんご協力により、毎年好成绩をおさめております。ことしも十二月末までに八二・八六パーセントの納税率です。
 各地区の納税率はつぎのとおりです。
 梅沢九九・五八、栄九五
 ・一五、毘沙門九四・二七
 中川九二・〇六、長橋九二
 ・〇六、三好九〇・九〇、
 栄九〇・六二、七和八七・
 三七、松島八七・三五、五
 所川原七四・三八パーセン
 トです。



活躍を期待されるトラクター



農業構造改善事業

いまの農業

ここ数年間のわが国経済の発展はめざましいものがあります。それは農業以外の産業によるものです。しかし、農業は昔にくらべ機械も入り、技術も進んでいますが、世の中に合った収入が得られないので都会との差が大きくなり、若い人が農業からはなれていく傾向にあります。

それは他産業が非常に進んだ新しい技術と、設備を取り入れて収入をふやしているのに、農業は農地改革によつてほとんどが自作農となりましたが、耕作している土地は昔と大差はありませんし、耕地を集団化して作業をしやすいうようにすることも進んでいないのである程度収入がふえても経費が大きくなり、生活が楽

にならないのです。そのため、青年も喜んで農業をやらないし、嫁も喜んで農家にきません。したがつて農業の進み方を考えなければならぬのです。

あすの農業

いまは昔にくらべ、農業の働き手がだんだん減つておられます。

とくに若い人は農業以外の産業に引つばられて、人手はますます少くなる傾向にあります。

そこで少ない人手に合った農業、需要に合った作物を作つて、農業を進めて行かなければなりません。そのため「農業構造改善」が必要となつてくるわけです。

「農業構造改善」とは、

耕作している経営面積を大きくして、一人で耕す面積をふやし、耕作している農地をなるべく一つと

年 度 別 計 画 表

(単位 万円)

事業種目	38年度		39年度		40年度	
	事業量	事業費	事業量	事業費	事業量	事業費
理道一庫一庫機一庫一	206Ha	6.600				
整農一庫一庫機一庫一	10台	2.732				
スプロクタ防パセ集	8棟	372	2.527m	555	3.882m	768
融単事業			6台	1.380		
スピードスプレー			2棟	246		
融単事業					7台	455
融単事業					2台	600
融単事業					1棟	90
融単事業					1棟	830
融単事業	3台	849	1棟	1.222		
合計		10.553		3.403		2.743

このため、国は農業基本法を定め都会とつりあいのとれる収入なり、生活のできる適正な規模の農家を造るよう政策を進めているのです。

農業基本法では、このよ

うな農家を「自立経営」と

よんでいきます。

また一方では、自立経営を補うため協業も必要です

共同の作業、共同の施設、

機械の共同所有、これらは

すべて経費の節約に一層の効果があつたわけだ。

農業は、わが国が発展するための基本的な産業で、絶対必要なのである。

当市の構造改善事業の承認まで

行きづまりとなつた農業の建直しと、都会との収入のひらきを少しづつでも少なくしようとして、当市は国の方針に沿つて計画を立て、昭和三十七年三月事業の実施地域として認められました。この計画が実現したのが、農家へ知られるまでにはなつていなかったのです。

このため事業計画をたてる一方、農家の方々と農業経営の近代化について打合せをし、昭和三十八年八月基本計画が作られ、県知事の承認のもとに、着々事業を進めておられます。

これにより明日の明るい農業へと大きく前進しているわけです。

計画のあらまし

当市の農業は「米」と「りんご」が主なものです。で、事業の計画もこれに重点をおいて作られています。また、事業は三カ年計画で行なわれ、限られた地域に集中的に進められるように組まれてあります。

農業構造改善事業は、大きく分けて二つとなつており、一つには土地基盤整備の整備などであり、もう一つは経営近代化施設を取り入れることです。これには、りんごの薬剤散布をするスビード、スプレヤー、水田を耕すトラクター、水稲防除機、刈取り脱穀のコンバインとこれらの格納庫、ライセンサー、集出荷所な



S.S 格納庫

事業の進捗状況

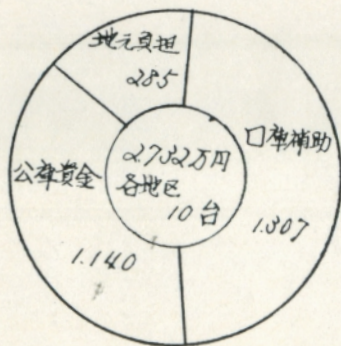
当市の農業構造改善事業は、いまだのように入っているのではありません。計画にあります第一年度（昭和三十八年度）の区画整理二〇六町歩のうち六五パーセントまでは工事が進

められ、この三月までには完成することになっておりまたスビード、スプレヤーの格納庫は、梅田地区の三棟を残して完成されています。機械については、この三月までには全部入ることになっております。

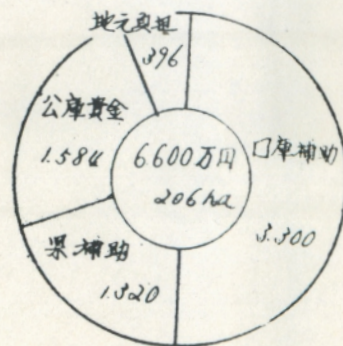
このほか、融資単独事業のスピードスプレヤー三台も、今春には入ることが可

38年度事業（補助事業）

スピードスプレヤー

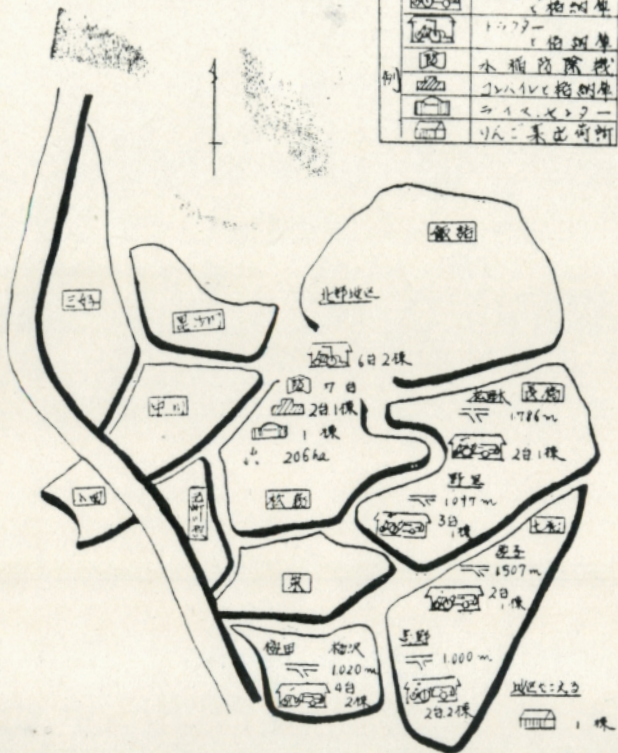


区画整理（北部地区）



地区別構造改善事業

区画整理
スピードスプレヤー
トラクター
水稲防除機
コンバイン
ライセンサー
集出荷所



能となつています。この事業は三カ年継続して行なわれるので、この間に世の中の変化と各地区の進み方により、多少の変更も予想されないこともないが、基本的には今の計画によつて進められることになっております。

計画書を作るにあたっては、市内各層の方々で組織する「一五所川原農業構造改善事業地域協議会」の答申と地区農家の方々の意志と熱意をもとにしておりまして、いまのところは市全域ではありません。

とくに区画整理は積寒事業で行なわれた飯詰、中川地区と、この事業で行なわれている松島地区を除くほかは、この計画に入っておりませんが、これからの農業はこうあるべきだという農業構造改善の主旨を検討し、農家の方々が地区の実情を考え、必要であると思われたときは、いま指定になつていない地区であつても、事業を進めて行くことが望ましいわけで、その対策を構ずることとしております。そして安心して働ける農業をつくりあげなければならぬのです。

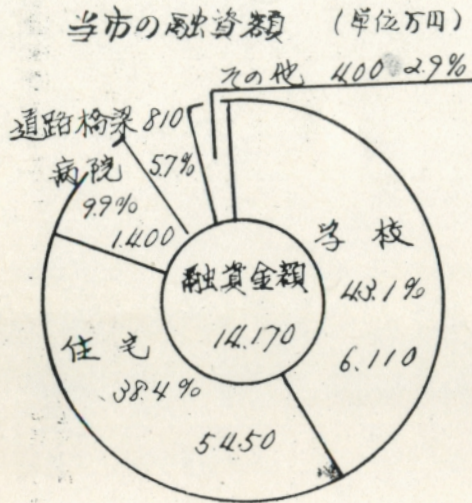
国民年金の加入は 20才からです

国およびその他の年金制度に加入してない農業や、商業に従事している人は、満20才になりますと、国民年金に加入するための届出(資格取得届)をするに於いて、国民年金は、厚生年金やいろいろな共済組合の退職年金と同じく社会保障の一つで、あなたの将来を守る制度です。国民年金の保険料は二〇才から三〇才まで毎月一〇〇円、三五才から五九才まで毎月一五〇円というわずかな額で、しかも、国も保険料の半額を積立てるので、将来もらう年金は大変有利になります。

受験者のために
受験シーズンになりました。親にとつても心配ですが、受験する当人はなおのこと緊張します。よそ行きの服やはじめの着る服を用意するよりも、ふだんの通学服のまま受験場へ行かせるほうが、子供の心にくらかでも落ち着きを与えます。さつぱりした下着、くつ下、ブラウンしてアイロンをかけた洋服をつけさせて、いつもと同じように送りだしてあげましょう。

郵便貯金は役立つ
みなさんの郵便貯金は市の財産づくりに大変役立つております。学校、病院、住宅などの建設はみなさんが毎月おかけになつて居る簡易保険の積

立金から融資されているものです。現在、市でもつぎの図のとおり、いろいろなもの建設のため借りております。



日赤社資募集に

ご協力ください

毎年、赤十字社資増強運動については、市民のみなさんのご協力により好成績をおさめております。厚くお礼申しあげます。ことしも二月一日から社資増強運動がおこなわれ

すが、みなさまのご理解とご協力をお願いいたします。ことしの当市の目標額は八〇万七八〇〇円でこの打合せはこのほどおこなわれ各町内、各地区の目標額がつきのとおりきまりました

各町内	目標額	各支所	目標額
町	15,000	栄	48,000
町	17,000	川	50,000
町	7,000	好	50,000
町	7,000	長松	62,000
町	12,000	橋島	60,000
町	19,000	詔	53,000
町	11,400	七梅	65,000
町	6,500	和沢	30,000
町	13,000	門	30,000
町	9,800	沙	30,000
町	4,000		
町	13,000		
町	13,000		
町	15,700		
町	6,000		
町	2,800		
町	4,300		
町	33,000		
町	8,500		
町	10,000		
町	8,500		
町	10,000		
町	13,000		
町	13,000		
町	10,100		
町	8,000		
町	13,000		
町	8,500		
町	15,200		
町	4,000		
町	26,000		
町	5,800		
町	13,000		
町	13,000		
町	10,100		
町	8,000		
町	13,000		
町	8,500		
町	15,200		
町	4,000		
町	26,000		

市立保育所入所児募集中

募集人員 五所川原保育所 一、二〇名
若 葉保育所 六〇名
三 好保育所 六〇名
さかえ保育所 六〇名

申請書受付 二月十五日まで
申請書受付場所 飯詰、三好、栄支所
市福祉事務所、各保育所

〇くわしくは市福祉事務所におたずねください。