

2019 五所川原市統計書



五所川原市

五所川原立佞武多

明治末期、五所川原では高さ 20 メートルを超える巨大なねぶたが運行され、その威容は太宰治の生家がある隣町からも見えたと伝えられています。しかし、電線の普及とともにこの巨大なねぶたは次第に姿を消していきます。

伝説の巨大なねぶたは、市民の復活を願う熱い想いととも、およそ 80 年という長い眠りから覚め、「立佞武多」として復活します。その幻想的で雄大な姿は多くの人の喝采を浴び、一躍、五所川原市の観光の主役となりました。

現在では、五所川原市のシンボリック的存在となっているほか、地域経済活性化の起爆剤としても期待されています。

表紙 平成 31 年製作 「かぐや」

は じ め に

五所川原市の人口・経済・文化・教育など各分野にわたる基礎的な統計資料を収録し、市勢の推移と現況を明らかにするため、ここに「2019 五所川原市統計書」を刊行いたします。

行政上の活用にとどまらず、企業経営、学術研究及び市民生活の指標等に、本書を広くご活用いただければ幸いです。

本書の刊行にあたり、貴重な資料をご提供いただきました関係機関並びに関係者の方々のご厚意に対し、深く感謝の意を表するとともに、今後ともご支援、ご協力を賜りますようお願い申し上げます。

平成31年3月

五所川原市長 佐々木 孝 昌



《 市 章 》

五所川原（Goshogawara）のGをモチーフにし、青色は日本海・十三湖・岩木川の水を、緑色は津軽平野の大地の恵みを、赤色はリンゴと太陽をそれぞれ象徴し、豊かな自然を背景に生き活きと未来に活躍する姿をイメージしています。

利用者のために

- ◎ 本書は、五所川原市の市勢全般に関する統計資料を収集しました。
- ◎ 資料は、官公庁、民間団体、市庁各課からの提供及び市企画課において収集したもので、資料出所機関を各表の下部右端に掲げています。
- ◎ 単位は、各表の上部右端に掲げていますが、一見して明らかなものについては省略しました。なお、一部の表については合計と内容が一致しない場合がありますが、単位未満の端数処理をしているためです。
- ◎ 表中の符号の用途は次のとおりです。
 - 「0」…………… 単位未満のもの
 - 「-」…………… 該当数字のないもの
 - 「X」…………… 該当数字はあるが、記載を差し控えたもの
 - 「△」…………… 負数のもの
- ◎ 疑義あるいは更に詳細な資料を必要とされる場合は、市企画課または各資料の出所機関に照会してください。

目次

第1章 土地・気象

1.位置と面積	1
2.東西南北端点の経度・緯度	1
3.市域の変遷	1
4.地目別面積	1
5.地目別土地評価額	1
6.地価公示価格	2
7.地価調査価格	2
8.気温	3
9.降水量	4
10.日照時間	4
11.風速・風向	4
12.気象概況	4

第2章 人口・世帯

1.人口と世帯数	5
2.国勢調査人口	5
3.国勢調査による年齢別・男女別人口比較	6
4.住民登録による年齢別人口	7
5.人口移動の状況(当市と県内各地域間)	8
6.人口移動の状況(当市と各都道府県間)	9
7.地区別人口	10
8.国籍別外国人人口	12
9.人口動態	12
10.産業別就業者数	12
11.職業・年齢別・男女別就業者数及び平均年齢	13

第3章 事業所

1.産業別事業所数(国・公共企業体・地方公共団体含む)	15
2.産業別事業所数(民営のみ)	15
3.産業別従業者数(国・公共企業体・地方公共団体含む)	15
4.産業別従業者数(民営のみ)	15
5.事業所の概況(民営のみ)	16

第4章 農林業

1.経営耕地面積規模別農家数	19
2.耕地種類別面積	19
3.生活の主な状態別世帯員数	19
4.専兼業別農家数	19
5.年齢階層別世帯員数(販売農家のみ)	19
6.農林業経営体数	19
7.農地転用状況	20
8.森林の現況	20
9.農作物の作付け面積・収穫量	20

第5章 水産業

1. 経営組織別経営体数	21
2. 自営漁業の専兼業別経営体数	21
3. 漁業就業者数	21
4. 年齢別漁業就業者数	21

第6章 工業

1. 工業の推移	22
2. 経営組織・従業者規模別事業所数	22
3. 製造品出荷額等の推移	22

第7章 商業・金融

1. 産業中分類別商業状況	23
2. 手形交換高	24

第8章 所得・消費

1. 産業別市内総生産	25
2. 市民所得の実額	26
3. 酒類消費の状況	26

第9章 運輸・通信

1. 自動車登録台数	27
2. JR五所川原駅旅客数	27
3. 津軽五所川原駅の輸送状況	28
4. テレビ受信契約状況	28
5. 電話施設数・ISDN・ADSL・光ファイバー契約数	28

第10章 建設・水道

1. 木造用途別課税家屋	29
2. 非木造用途別課税家屋	29
3. 新增分家屋件数（木造家屋）	30
4. 新增分家屋件数（木造以外の家屋）	30
5. 減少分家屋件数（木造家屋）	32
6. 減少分家屋件数（木造以外の家屋）	32
7. 市営住宅の概況	33
8. 県営住宅の概況	33
9. 都市公園の概況	34
10. 都市計画用途地域の指定状況	35
11. 都市計画用途地域別面積	36
12. 国道・県道の状況	37
13. 市道の状況	37
14. 給水状況	38
15. 口径別給水戸数・有収水量	38
16. 公共下水道施設状況	39

第11章 教育・文化・労働

1. 学校・幼稚園の現況	40
2. 児童生徒の平均体位	41
3. 中学校卒業後の状況	42
4. 高等学校卒業後の状況	42
5. 小学校の概況	43
6. 中学校の概況	43
7. 市立図書館等蔵書状況	45
8. 市立図書館等利用状況	45
9. 中央公民館利用状況	46
10. 金木公民館利用状況	46
11. 市民体育館等利用状況	46
12. その他の施設利用状況	47
13. 青森県立梵珠少年自然の家利用状況	47
14. 指定文化財・国登録有形文化財	48
15. 一般職業紹介	48
16. 出稼労働者地域別就職状況	49
17. つがる克雪ドーム利用状況	49

第12章 保健・衛生・福祉

1. 医療施設・従事者状況	50
2. 主要死因別死亡者数	50
3. 年齢階級別死亡者数	50
4. 薬局及び環境衛生施設	51
5. 食品衛生施設新規許可件数	51
6. 公害苦情処理件数	51
7. つがる総合病院業務状況	52
8. つがる総合病院地域別患者状況	52
9. かなぎ病院業務状況	53
10. かなぎ病院地域別患者状況	53
11. 市浦医科診療所、市浦歯科診療所業務状況	53
12. 市浦医科診療所、市浦歯科診療所地域別患者状況	53
13. じん芥処理状況	54
14. し尿処理状況	54
15. 火葬場使用状況	54
16. 畜犬登録数及び畜・野犬処理状況	54
17. 国民年金の状況	55
18. 国民健康保険の状況	56
19. 生活保護者数及び保護費の支出状況	56
20. 介護保険の状況	57
21. 幼保連携型認定こども園の現況	58
22. 保育所型認定こども園の現況	58
23. 幼稚園型認定こども園の現況	58
24. 幼稚園の現況	59
25. 認可保育所の現況	59

第13章 治安・災害

1.消防職員及び団員数	60
2.火災発生状況	60
3.火災の原因別発生件数	61
4.救急活動状況	62
5.刑法犯罪種別発生状況	62
6.非行少年の状況	63
7.不良行為少年の状況	63
8.交通事故発生状況	63
9.原因別交通事故発生件数	64
10.月別交通事故件数	64
11.青森地方検察庁五所川原支部事件受理及び処理状況	65
12.五所川原区検察庁事件受理及び処理状況	65
13.民事事件取扱状況(簡易裁判所)	65
14.民事事件取扱状況(地方裁判所)	65
15.刑事事件取扱状況(簡易裁判所)	66
16.刑事事件取扱状況(地方裁判所)	66
17.家事調停事件	66
18.家事審判事件	66

第14章 財政

1.公有財産(土地)	67
2.公有財産(建物)	67
3.市基金・有価証券・出資金	67
4.一般会計歳入予算及び決算	68
5.一般会計歳出予算及び決算	68
6.特別会計歳入・歳出決算	70
7.市税	70

第15章 行政・その他

1.行政機構図	72
2.特別職	76
3.歴代議長・副議長	77
4.市議会開催状況	78
5.常任委員会開催状況	78
6.地域指定の状況	79
7.永久選挙人名簿登録者数	80
8.投票区別永久選挙人名簿登録者数	80
9.選挙投票状況	81

第1章 土地・気象

1. 位置と面積

市役所の位置	青森県五所川原市宇布屋町41番地1 東経 140° 26′ 46″ 北緯 40° 48′ 28″
面積	404.20 km ²

資料: 国土地理院

2. 東西南北端点の経度・緯度

	東端	西端	南端	北端
経度	140° 35′ 32″	140° 18′ 20″	140° 31′ 24″	140° 22′ 40″
緯度	40° 52′ 04″	41° 06′ 23″	40° 43′ 46″	41° 07′ 40″

資料: 国土地理院

3. 市域の変遷

(単位: km²)

年 月 日	事 項	面 積
平成17年 3月28日	五所川原市、金木町、市浦村の3市町村合併	404.58
平成20年10月 1日	ほ場整備等による減少	404.56
平成24年10月 1日	埋立等による	404.56
平成26年10月 1日	面積計測方法の変更	404.18
平成29年10月 1日	埋立等による	404.20

資料: 国土地理院

4. 地目別面積

各年1月1日現在(単位: km²)

区 分	面 積	田	畑	宅 地	鉱泉地	池 沼	山 林	牧 場	原 野	雑種地	その他
平成26年	404.56	75.17	22.47	15.98	0.00	0.41	132.94	5.69	14.01	3.50	134.39
平成27年	404.18	75.02	22.02	16.60	0.00	0.41	132.80	5.69	13.40	3.79	134.45
平成28年	404.18	74.98	21.97	16.65	0.00	0.41	132.82	5.69	13.39	3.82	134.45
平成29年	404.18	75.71	22.50	17.28	0.00	0.49	159.96	5.21	13.06	4.39	105.58
平成30年	404.20	75.71	22.28	17.33	0.00	0.49	160.31	5.21	12.85	4.45	105.57

資料: 市税務課(固定資産概要調書)

5. 地目別土地評価額

各年1月1日現在(単位: 百万円)

区 分	総評価額	田	畑	宅 地	鉱泉地	山 林	原 野	雑種地その他
平成26年	90,515	5,631	610	83,035	19	399	60	761
平成27年	89,420	5,619	487	81,208	14	393	56	1,643
平成28年	87,562	5,616	467	79,485	14	393	56	1,531
平成29年	86,321	5,615	482	78,277	10	400	55	1,482
平成30年	86,954	5,802	478	78,666	9	405	53	1,541

資料: 市税務課(固定資産概要調書)

6. 地価公示価格

各年1月1日現在(単位:円/㎡)

所在地	各 年 価 格					備 考
	平成26年	平成27年	平成28年	平成29年	平成30年	
松島町2丁目45番	19,700	19,400	19,300	19,300	19,300	地価公示法第2条第1項に基づき一般の土地取引や公共事業用地の取得価格の客観的基準などを目的として、国土交通省が公表する価格である。
字末広町9番15	18,000	17,400	17,100	16,900	16,800	
字一ツ谷538番5	18,700	18,300	18,100	18,100	18,100	
字大町508番3	50,900	49,000	47,500	46,300	45,700	
字布屋町9番6外	34,800	33,500	32,500	32,100	32,100	

資料: 国土交通省土地鑑定委員会地価公示

7. 地価調査価格

(1) 宅地

各年7月1日現在(単位:円/㎡)

所在地	各 年 価 格					備 考
	平成26年	平成27年	平成28年	平成29年	平成30年	
字岩木町16番1	24,600	24,300	24,100	24,100	24,100	地価公示価格を補完するものとして、国土利用計画法施行令第9条第1項に基づき青森県知事が公表する価格である。
みどり町3丁目40番	17,800	17,300	16,900	16,700	16,600	
大字小曲字沼田22番7外	11,700	11,200	10,800	10,500	10,200	
大字広田字榊森51番24	13,900	13,600	13,400	13,300	13,300	
若葉2丁目1番51「若葉2-5-31」	16,600	16,000	15,600	15,400	15,400	
金木町朝日山217番	7,700	7,400		7,100	7,000	
金木町芦野84番1123	7,100	6,900	6,700	6,600	6,500	
金木町嘉瀬雲雀野40番3	4,900	4,700	4,600	4,500	4,450	
金木町喜良市弓矢形23番9	5,100	4,900	4,800	4,700	4,600	
相内181番1	4,900	4,700	4,600	4,500	4,400	
十三深津79番	5,500	5,300	5,100	5,000	4,900	
大字漆川字袖掛114番	5,200	5,000	4,900	4,800	4,750	
大字唐笠柳字藤巻509番16	34,500	34,500	34,500	34,500	-	
大字唐笠柳字藤巻517番10	-	-	-	-	39,700	
字本町50番8外	42,000	40,500	39,200	38,400	38,000	
金木町朝日山317番6外	16,000	15,200	14,700	14,300	14,000	
大字姥范字船橋240番2	22,300	21,900	21,500	21,300	21,100	
大字漆川字鍋懸151番1	5,300	5,100	5,000	5,000	5,000	

資料: 青森県地価調査

(2) 林地

各年7月1日現在(単位:円/10a)

所在地	各 年 価 格					備 考
	平成26年	平成27年	平成28年	平成29年	平成30年	
金木町川倉宇田野177番16	26,200	25,500	25,000	24,500	24,300	
大字飯詰字影日沢833番1	56,000	53,500	51,800	50,800	49,900	

資料: 青森県地価調査

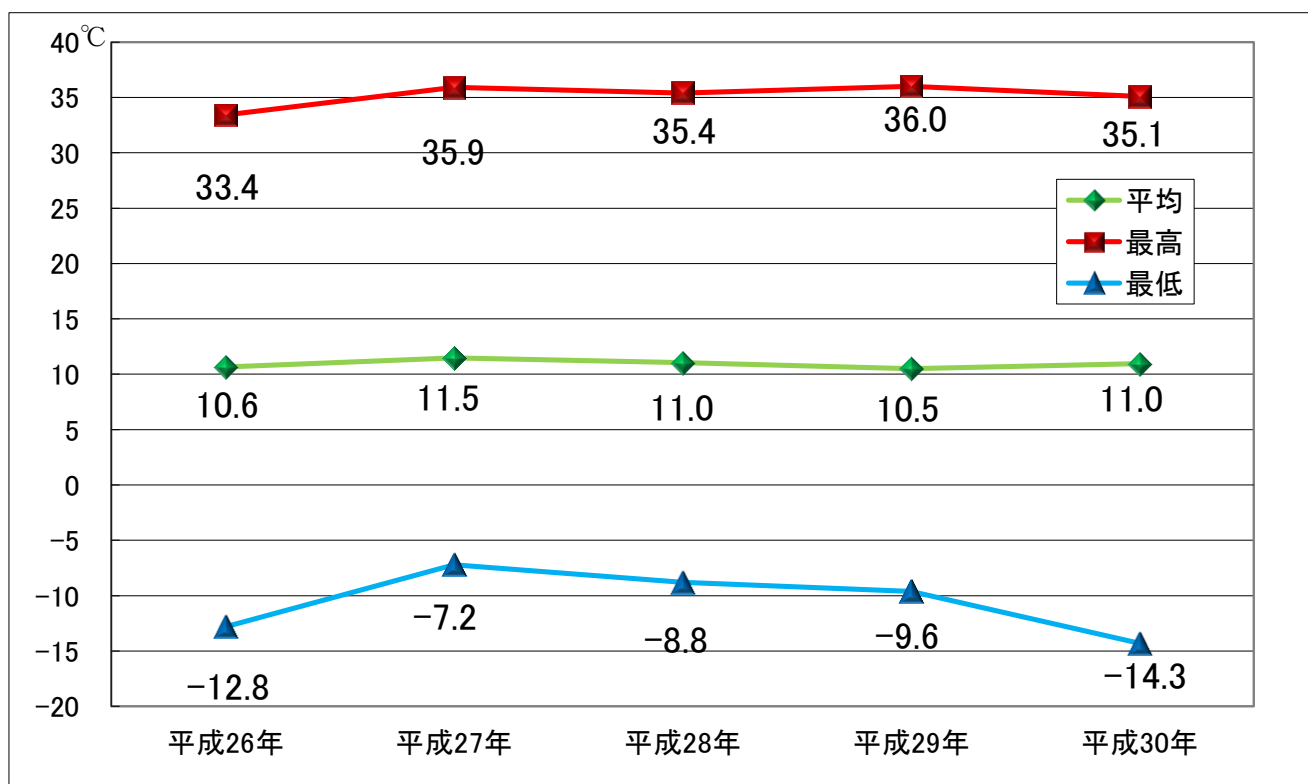
8. 気温(五所川原観測所)

(単位:°C)

年次	区分	年間	1月	2月	3月	4月	5月	6月	7月	8月	9月	10月	11月	12月
平成26年	平均	10.6	-1.8	-1.4	2.4	8.5	15.3	19.3	23.2	23.2	18.7	12.4	7.8	0.1
	最高	33.4	9.9	8.2	15.7	25.7	30.5	32.2	33.4	33.0	29.2	26.6	22.2	13.9
	最低	-12.8	-12.8	-9.4	-5.4	-2.3	5.9	12.6	14.9	13.5	9.3	2.0	-1.7	-6.8
平成27年	平均	11.5	-0.1	1.0	4.3	9.9	15.8	18.2	22.8	23.7	19.0	12.0	8.0	3.1
	最高	35.9	6.7	10.7	18.2	27.4	29.3	29.1	35.5	35.9	29.8	24.1	19.6	14.4
	最低	-7.2	-7.0	-7.2	-4.7	-2.7	4.8	10.0	13.3	16.1	9.8	2.9	-1.1	-6.1
平成28年	平均	11.0	-0.7	0.0	3.9	9.1	16.0	17.9	21.7	24.8	20.3	12.5	5.0	2.0
	最高	35.4	5.8	13.3	19.2	20.9	30.1	28.7	33.4	35.4	30.5	26.1	17.0	15.2
	最低	-8.8	-8.8	-7.3	-6.2	-1.1	1.7	9.5	14.4	13.9	9.4	0.0	-3.8	-6.5
平成29年	平均	10.5	-0.8	-0.2	2.3	9.6	15.1	17.0	23.8	21.9	18.6	12.3	6.4	0.2
	最高	36.0	6.4	9.1	12.4	21.8	29.6	27.9	36.0	31.4	29.2	25.6	20.6	6.8
	最低	-9.6	-9.6	-8.0	-6.1	-1.1	3.9	8.1	16.2	14.6	6.9	2.3	-3.2	-6.3
平成30年	平均	11.0	-1.0	-2.1	4.2	9.3	14.3	18.4	23.1	22.8	19.4	13.8	7.9	1.4
	最高	35.1	6.7	6.8	21.2	26.1	29.0	30.3	35.1	32.2	32.3	24.1	18.2	17.0
	最低	-14.3	-9.7	-14.3	-6.1	0.5	4.3	10.2	13.3	14.0	10.4	3.8	-2.0	-5.8
上記5ヶ年の 平均値	平均	10.9	-0.9	-0.5	3.4	9.3	15.3	18.2	22.9	23.3	19.2	12.6	7.0	1.4
	最高	34.7	7.1	9.6	17.3	24.4	29.7	29.6	34.7	33.6	30.2	25.3	19.5	13.5
	最低	-9.2		-9.2	-5.7	-1.3	4.1	10.1	14.4	14.4	9.2	2.2	-2.4	-6.3

資料: 気象庁気象情報

平均・最高・最低気温の変化



9. 降水量(五所川原観測所)

(単位:mm)

区 分	年 間	1月	2月	3月	4月	5月	6月	7月	8月	9月	10月	11月	12月
平成26年	1,433.5	159.5	49.5	72.0	11.5	53.5	134.0	120.0	270.5	112.5	151.0	80.0	219.5
平成27年	1,034.5	129.0	62.5	82.5	68.5	61.5	56.5	57.5	81.5	75.0	90.0	151.5	118.5
平成28年	1,159.5	108.0	77.5	48.0	87.0	47.0	76.0	118.0	103.5	93.5	144.0	99.0	158.0
平成29年	1,521.0	109.5	122.0	80.5	62.0	33.5	133.0	141.5	115.5	166.5	157.0	218.0	182.0
平成30年	1,540.5	102.5	77.5	78.5	82.0	130.5	78.5	144.5	179.0	116.5	217.5	134.0	199.5
上記5カ年の 平均値	1,337.8	121.7	77.8	72.3	62.2	65.2	95.6	116.3	150.0	112.8	151.9	136.5	175.5

資料:気象庁気象情報

10. 日照時間(五所川原観測所)

(単位:h)

区 分	年 間	1月	2月	3月	4月	5月	6月	7月	8月	9月	10月	11月	12月
平成26年	1,707.8	29.4	74.2	118.3	250.7	203.1	192.2	220.0	134.9	206.1	164.8	95.4	18.7
平成27年	1,706.5	31.4	81.9	142.9	199.5	265.8	193.4	174.4	195.2	155.7	137.5	84.4	44.4
平成28年	1,589.2	39.6	50.0	151.2	172.7	249.9	143.5	175.0	231.8	150.0	118.2	55.0	52.3
平成29年	1,604.6	38.0	54.0	131.3	195.4	228.8	173.8	198.4	183.8	192.3	105.3	62.3	41.2
平成30年	1,551.8	50.0	55.7	140.9	166.0	188.6	172.7	150.6	167.7	166.6	148.4	100.0	44.6
上記5カ年の 平均値	1,632.0	37.7	63.2	136.9	196.9	227.2	175.1	183.7	182.7	174.1	134.8	79.4	40.2

資料:気象庁気象情報

11. 風速・風向(五所川原観測所)

区 分	平均風速(m/s)	最多風向	最大風速		
			風速(m/s)	風向	月日時分
平成26年	2.7	南東	12.8	西	11月13日 16:53
平成27年	2.7	南東	13.3	西	10月2日 09:31
平成28年	2.8	西北西	16.3	西南西	4月17日 21:18
平成29年	2.6	南東	12.6	西	9月18日 12:29
平成30年	2.7	南東	14.6	西北西	2月17日 21:45

資料:気象庁気象情報

12. 気象概況(五所川原観測所)

区 分	気 温(℃)			降 水 量(mm)			最深積雪(cm)	
	平 均	最 高	最 低	総 量	日最大	月日	積雪量	月日時分
平成26年	10.6	33.4	-12.8	1,433.5	116.0	8月6日	71	2月16日 08:00
平成27年	11.5	35.9	-7.2	1,034.5	55.0	11月28日	83	2月15日 12:00
平成28年	11.0	35.4	-8.8	1,159.5	49.5	7月6日	74	1月25日 14:00
平成29年	10.5	36.0	-9.6	1,521.0	70.0	8月24日	51	3月8日 15:00
平成30年	11.0	35.1	-14.3	1,540.5	78.0	10月1日	72	2月26日 09:00

資料:気象庁気象情報

第2章 人口・世帯

1. 人口と世帯数

各年度末現在

区 分	世帯数 (世帯)	対前年 増減率 (%)	人 口(人)			対前年 増減率 (%)	1世帯 平均人員 (人)
			総 数	男	女		
平成26年	25,217	0.4	58,602	27,041	31,561	△ 1.1	2.3
平成27年	25,246	0.1	57,737	26,581	31,156	△ 1.5	2.2
平成28年	25,394	0.6	56,893	26,167	30,726	△ 1.5	2.2
平成29年	25,462	0.3	56,148	25,831	30,317	△ 1.3	2.2
平成30年	25,513	0.2	55,277	25,413	29,864	△ 1.6	2.1

資料:市住民基本台帳

2. 国勢調査人口

各年10月1日現在

区 分	世帯数 (世帯)	人 口(人)			1世帯 平均人員 (人)	対前回調査 人口増減率 (%)
		総 数	男	女		
昭和30年	(6,729)	67,640	33,492	34,148	—	—
昭和35年	(9,275)	70,222	34,182	36,040	—	3.8
昭和40年	(10,532)	68,052	32,507	35,545	—	△ 3.1
昭和45年	(11,465)	67,047	32,013	35,034	—	△ 1.5
昭和50年	(12,829)	67,430	32,350	35,080	—	0.6
昭和55年	(14,287)	68,738	32,736	36,002	—	1.9
昭和60年	19,357	67,033	31,534	35,499	3.5	△ 2.5
平成 2年	19,321	63,843	29,720	34,123	3.3	△ 4.8
平成 7年	20,369	63,383	29,453	33,930	3.1	△ 0.7
平成12年	21,412	63,208	29,336	33,872	3.0	△ 0.3
平成17年	22,067	62,181	28,584	33,597	2.8	△ 1.6
平成22年	21,277	58,421	26,609	31,812	2.7	△ 6.0
平成27年	21,143	55,181	24,979	30,202	2.6	△ 5.5

資料:国勢調査

※昭和30年～平成12年までは、旧五所川原市、旧金木町、旧市浦村の合計値である。

※ただし、()内は旧五所川原市のみの数値である。

3. 国勢調査による年齢別(5歳階級)・男女別人口比較

各年10月1日現在

区 分	平成22年人口(人)			平成27年人口(人)			増 減(平成22年～平成27年)						
	総 数	男	女	総 数	男	女	実 数(人)			増 減 率(%)			
							総 数	男	女	総 数	男	女	
総 人 口	58,421	26,609	31,812	55,181	24,979	30,202	△ 3,240	△ 1,630	△ 1,610	△ 5.50	△ 6.10	△ 5.10	
年 少 人 口	総 数	7,334	3,719	3,615	6,007	3,023	2,984	△ 1,327	△ 696	△ 631	△ 18.10	△ 18.70	△ 17.50
	0～4歳	1,879	949	930	1,683	847	836	△ 196	△ 102	△ 94	△ 10.40	△ 10.70	△ 10.10
	5～9歳	2,476	1,252	1,224	1,859	934	925	△ 617	△ 318	△ 299	△ 24.90	△ 25.40	△ 24.40
	10～14歳	2,979	1,518	1,461	2,465	1,242	1,223	△ 514	△ 276	△ 238	△ 17.30	△ 18.20	△ 16.30
生 産 年 齢 人 口	総 数	34,861	16,533	18,328	31,682	14,999	16,683	△ 3,179	△ 1,534	△ 1,645	△ 9.10	△ 9.30	△ 9.00
	15～19歳	2,753	1,433	1,320	2,604	1,312	1,292	△ 149	△ 121	△ 28	△ 5.40	△ 8.40	△ 2.10
	20～24歳	1,888	873	1,015	1,723	840	883	△ 165	△ 33	△ 132	△ 8.70	△ 3.80	△ 13.00
	25～29歳	2,561	1,273	1,288	2,050	1,000	1,050	△ 511	△ 273	△ 238	△ 20.00	△ 21.40	△ 18.50
	30～34歳	3,152	1,556	1,596	2,561	1,250	1,311	△ 591	△ 306	△ 285	△ 18.80	△ 19.70	△ 17.90
	35～39歳	3,531	1,644	1,887	3,086	1,518	1,568	△ 445	△ 126	△ 319	△ 12.60	△ 7.70	△ 16.90
	40～44歳	3,683	1,675	2,008	3,490	1,628	1,862	△ 193	△ 47	△ 146	△ 5.20	△ 2.80	△ 7.30
	45～49歳	4,065	1,943	2,122	3,598	1,617	1,981	△ 467	△ 326	△ 141	△ 11.50	△ 16.80	△ 6.60
	50～54歳	4,149	1,882	2,267	3,939	1,855	2,084	△ 210	△ 27	△ 183	△ 5.10	△ 1.40	△ 8.10
	55～59歳	4,578	2,158	2,420	4,132	1,884	2,248	△ 446	△ 274	△ 172	△ 9.70	△ 12.70	△ 7.10
60～64歳	4,501	2,096	2,405	4,499	2,095	2,404	△ 2	△ 1	△ 1	0.00	0.00	0.00	
老 年 人 口	総 数	16,226	6,357	9,869	17,492	6,957	10,535	1,266	600	666	7.80	9.40	6.70
	65～69歳	3,817	1,629	2,188	4,472	2,073	2,399	655	444	211	17.20	27.30	9.60
	70～74歳	3,993	1,707	2,286	3,628	1,522	2,106	△ 365	△ 185	△ 180	△ 9.10	△ 10.80	△ 7.90
	75～79歳	3,850	1,603	2,247	3,623	1,443	2,180	△ 227	△ 160	△ 67	△ 5.90	△ 10.00	△ 3.00
	80～84歳	2,531	888	1,643	3,207	1,230	1,977	676	342	334	26.70	38.50	20.30
	85歳以上	2,035	530	1,505	2,562	689	1,873	527	159	368	25.90	30.00	24.50

資料: 国勢調査

4. 住民登録による年齢別人口

平成30年度末現在(単位:人)

年齢別	計	男	女	年齢別	計	男	女	年齢別	計	男	女
0歳	284	148	136	40歳	622	300	322	80歳	824	318	506
1	321	160	161	41	690	350	340	81	617	230	387
2	335	169	166	42	667	315	352	82	639	235	404
3	321	154	167	43	726	358	368	83	580	225	355
4	330	184	146	44	738	370	368	84	573	216	357
5	383	203	180	45	715	338	377	85	576	200	376
6	348	172	176	46	752	339	413	86	493	171	322
7	362	182	180	47	703	318	385	87	424	125	299
8	348	167	181	48	751	334	417	88	307	84	223
9	396	185	211	49	757	359	398	89	284	66	218
10	359	187	172	50	789	371	418	90	278	63	215
11	384	199	185	51	709	329	380	91	202	40	162
12	413	214	199	52	727	329	398	92	167	43	124
13	479	249	230	53	801	394	407	93	128	30	98
14	462	234	228	54	827	398	429	94	78	14	64
15	514	254	260	55	816	408	408	95	62	14	48
16	584	293	291	56	848	419	429	96	39	7	32
17	560	305	255	57	875	401	474	97	38	7	31
18	511	251	260	58	816	405	411	98	23	4	19
19	451	218	233	59	858	389	469	99	18	4	14
20	412	202	210	60	880	416	464	100～	27	1	26
21	410	204	206	61	857	389	468	合計	55,277	25,413	29,864
22	359	176	183	62	811	365	446				
23	399	206	193	63	869	425	444				
24	394	195	199	64	922	451	471				
25	383	192	191	65	991	485	506				
26	361	198	163	66	944	413	531				
27	350	189	161	67	1,048	521	527				
28	407	206	201	68	1,027	484	543				
29	477	231	246	69	829	370	459				
30	450	226	224	70	922	429	493				
31	462	242	220	71	873	395	478				
32	464	224	240	72	477	184	293				
33	507	252	255	73	634	253	381				
34	562	282	280	74	723	288	435				
35	556	279	277	75	757	325	432				
36	563	294	269	76	794	320	474				
37	579	295	284	77	691	286	405				
38	595	313	282	78	608	230	378				
39	600	300	300	79	621	229	392				

資料:市市民課(住民基本台帳)

5. 人口移動の状況(当市と県内各地域間)

各年度末現在(単位:人)

市 町 村	平成 27 年度		平成 28 年度		平成 29 年度	
	転 入	転 出	転 入	転 出	転 入	転 出
青 森 市	159	237	184	252	197	295
弘 前 市	118	190	130	227	110	163
八 戸 市	43	55	41	47	46	40
黒 石 市	13	16	15	22	18	17
十 和 田 市	25	14	18	17	19	14
三 沢 市	4	8	12	21	11	14
む つ 市	26	23	26	16	17	19
つ が る 市	151	138	152	125	139	140
平 川 市	3	17	8	12	9	11
東 津 軽 郡	10	6	3	4	10	6
中 津 軽 郡	1	0	0	0	0	0
南 津 軽 郡	11	15	34	21	9	24
上 北 郡	14	24	18	23	23	26
下 北 郡	1	4	3	1	2	1
三 戸 郡	5	2	4	1	6	6
鱒ヶ沢町	34	14	31	17	20	22
深 浦 町	22	13	22	20	14	16
板 柳 町	17	33	33	29	26	29
中 泊 町	74	55	68	52	70	41
鶴 田 町	79	42	43	37	41	48
職権記載、消除	14	4	9	21	6	6
計	824	910	854	965	793	938

資料:市市民課

6. 人口移動の状況（当市と各都道府県間）

各年度末現在(単位:人)

都道府県	平成 27 年度		平成 28 年度		平成 29 年度	
	転 入	転 出	転 入	転 出	転 入	転 出
青 森 県	810	906	845	944	787	932
北 海 道	58	85	43	60	41	80
岩 手 県	62	54	47	41	33	41
宮 城 県	50	93	45	81	63	101
秋 田 県	26	21	39	27	27	46
山 形 県	9	11	13	13	7	8
福 島 県	18	28	19	13	16	6
茨 城 県	6	13	5	17	9	9
栃 木 県	7	10	5	16	12	13
群 馬 県	7	8	7	8	10	10
埼 玉 県	42	92	34	79	39	67
千 葉 県	28	76	37	61	36	60
東 京 都	91	175	96	161	103	186
神 奈 川 県	60	92	43	78	39	56
新 潟 県	3	7	5	6	4	4
岐 阜 県	4	4	6	0	6	2
長 野 県	2	4	4	6	6	3
静 岡 県	8	10	8	3	7	10
愛 知 県	18	23	25	21	16	18
京 都 府	0	4	4	5	1	9
大 阪 府	1	5	16	7	8	9
沖 縄 県	1	3	2	6	0	0
そ の 他	32	37	30	33	29	39
国 外	54	20	35	8	38	28
計	1,397	1,781	1,413	1,694	1,337	1,737

資料:市市民課

7. 地区别人口

地 域 名	平成 26 年		平成 27 年		平成 28 年		平成 29 年		平成 30 年	
	世帯数	人 口	世帯数	人 口	世帯数	人 口	世帯数	人 口	世帯数	人 口
栄 町	144	302	137	286	138	278	132	266	141	282
田 町	210	434	197	414	195	400	188	380	188	368
蓮 沼	371	771	363	756	362	737	361	730	355	704
不 魚 住	38	78	36	76	39	78	37	79	41	79
元 町	206	416	213	424	206	407	203	393	198	384
鎌 谷 町	395	807	406	824	410	815	422	823	417	814
烏 森	402	773	412	789	407	773	417	788	411	778
中 央	671	1,500	654	1,486	682	1,515	704	1,565	722	1,579
一 ツ 谷	745	1,633	783	1,668	819	1,706	849	1,742	853	1,738
新 町	66	148	65	145	62	143	59	139	59	134
柳 町	89	168	84	156	80	147	82	151	79	141
岩 木 町	100	177	96	168	98	168	97	164	89	152
川 端 町	105	166	103	160	100	153	95	142	96	146
本 町	47	101	41	95	38	82	37	82	36	79
布 屋 町	57	122	58	123	60	124	63	119	63	119
弥 生 町	38	54	38	54	34	46	35	49	37	54
東 町	19	36	21	38	20	36	19	35	20	37
大 町	32	69	29	65	49	108	48	111	50	106
旭 町	116	201	103	184	97	171	96	171	93	164
敷 島 町	129	252	128	250	128	248	126	241	130	249
雛 田	369	752	377	740	376	736	382	725	373	688
上 平 井 町	99	184	101	187	85	146	89	158	88	162
中 平 井 町	145	278	138	256	141	257	137	249	132	241
下 平 井 町	218	458	214	436	214	429	219	432	225	429
幾 世 森	207	415	209	410	218	426	209	402	221	421
寺 町	60	124	60	122	59	110	56	103	57	103
柏 原 町	83	144	81	144	88	142	81	132	90	142
錦 町	165	323	164	314	163	308	164	301	166	300
幾 島 町	133	261	132	252	131	243	129	245	128	240
末 広 町	150	309	150	306	145	288	146	289	143	272
新 宮 町	185	412	176	394	180	386	174	370	179	375
蘇 鉄	57	168	60	179	60	175	62	178	63	183
芭 蕉	177	384	186	389	187	391	197	393	201	394
小 曲	362	784	358	750	349	718	352	720	355	722
金 山	309	600	315	588	304	566	303	563	306	571
水 野 尾	129	346	138	348	140	347	140	342	142	340
米 田	180	467	184	465	185	460	183	449	190	452
唐 笠 柳	339	846	339	839	361	876	373	897	371	886
石 岡	350	785	354	778	361	775	362	767	380	799
吹 畑	125	306	126	307	122	294	118	283	120	283
漆 川	691	1,619	716	1,591	723	1,602	722	1,572	739	1,553
太 刀 打	344	841	340	829	344	810	346	805	344	791
一 野 坪	199	570	200	570	203	561	206	556	215	544
松 島 町	928	2,007	915	1,961	914	1,961	929	1,959	929	1,943

各年度末現在(単位:世帯・人)

地 域 名	平成 26 年		平成 27 年		平成 28 年		平成 29 年		平成 30 年	
	世帯数	人 口	世帯数	人 口	世帯数	人 口	世帯数	人 口	世帯数	人 口
湊	360	738	353	726	362	751	361	739	352	693
姥 菟	661	1,739	704	1,794	724	1,766	734	1,735	747	1,724
稲 実	980	2,526	987	2,492	1,028	2,550	1,066	2,585	1,065	2,533
広 田	922	2,282	930	2,267	934	2,229	946	2,216	967	2,231
七 ツ 館	510	1,365	513	1,360	516	1,348	525	1,363	530	1,365
みどり町	1,248	2,899	1,236	2,814	1,242	2,731	1,226	2,656	1,221	2,583
新 宮	141	355	138	349	143	345	144	345	140	325
田 川	80	216	79	212	78	208	80	211	82	216
種 井	32	94	31	91	29	82	29	77	29	75
長 橋	250	674	255	675	258	664	267	679	276	688
川 山	216	552	220	534	222	523	225	518	221	508
沖 飯 詰	195	422	192	410	193	403	189	393	193	399
桜 田	55	144	56	139	55	132	56	131	56	121
若 葉	657	1,410	649	1,374	619	1,298	594	1,247	561	1,174
梅 田	330	750	327	728	332	726	337	716	335	692
中 泉	107	283	106	277	106	266	110	267	110	261
俵 元	64	165	66	166	67	162	68	158	67	155
原 子	159	413	160	411	159	401	157	381	156	364
羽 野 木 沢	104	297	104	291	101	282	103	283	103	279
持 子 沢	90	242	91	238	92	235	95	236	95	231
高 野	191	509	193	510	196	503	194	491	194	488
前 田 野 目	173	420	166	398	166	392	165	382	160	377
浅 井	84	192	88	203	87	201	85	193	85	189
福 山	49	105	56	112	60	115	66	118	65	119
豊 成	68	179	70	179	72	183	71	181	73	178
野 里	112	311	113	305	112	302	115	291	112	276
神 山	250	643	249	624	251	610	252	587	252	577
松 野 木	166	445	169	446	174	433	179	429	172	408
戸 沢	91	193	85	188	87	188	86	187	86	180
飯 詰	658	1,533	652	1,520	651	1,471	646	1,430	644	1,395
下 岩 崎	104	234	105	236	103	224	102	215	100	213
毘 沙 門	228	550	230	535	234	527	226	505	222	491
長 富	176	424	179	424	181	410	178	408	178	404
藻 川	301	906	298	885	304	867	307	864	311	836
鶴 ヶ 岡	204	532	207	526	206	512	206	496	206	488
高 瀬	125	290	127	282	128	280	131	271	130	261
金 木	2,070	4,582	2,062	4,470	2,047	4,378	2,026	4,272	2,015	4,159
川 倉	324	757	315	736	315	718	315	699	316	687
藤 枝	55	158	55	152	54	149	53	146	54	137
蒔 田	79	241	80	229	79	218	81	215	79	209
神 原	34	103	34	100	36	104	35	100	36	100
中 柏 木	98	261	98	254	102	254	100	244	98	238
嘉 瀬	835	2,055	826	2,009	822	1,966	810	1,916	816	1,866
喜 良 市	608	1,488	606	1,453	604	1,416	593	1,324	599	1,306
相 内	384	898	382	878	375	840	374	829	380	819
太 田	75	168	75	170	78	173	79	169	78	162
磯 松	151	339	149	328	150	324	150	316	143	302
脇 元	134	251	136	249	139	244	133	239	128	224
十 三	245	678	244	672	244	647	243	635	240	630
合 計	25,217	58,602	25,246	57,737	25,394	56,893	25,462	56,148	25,513	55,277

資料:市市民課(住民基本台帳)

8. 国籍別外国人人口

各年度末現在(単位:人)

区 分	総 数	中 国	韓国及び朝鮮	米 国	フィリピン	そ の 他
平成25年度	89	34	22	8	12	13
平成26年度	83	27	21	7	14	14
平成27年度	86	27	22	6	15	16
平成28年度	86	18	22	7	14	25
平成29年度	89	25	22	8	11	23

資料:市市民課

9. 人口動態

前年10月1日～9月30日(単位:人)

区 分	自 然 動 態			社 会 動 態			増 減 (3)+(6)
	(1)出 生	(2)死 亡	(3) (1)-(2)	(4)転 入	(5)転 出	(6) (4)-(5)	
平成25年	352	763	△ 411	1,619	1,863	△ 244	△ 655
平成26年	343	745	△ 402	1,480	1,952	△ 472	△ 874
平成27年	324	806	△ 482	1,462	1,782	△ 320	△ 802
平成28年	321	786	△ 465	1,476	1,780	△ 304	△ 769
平成29年	315	769	△ 454	1,365	1,758	△ 393	△ 847

資料:青森県「青森県の推計人口年報」

10. 産業別就業者数

平成27年10月1日現在

産業大分類	人 口(人)	構 成 比 (%)
総 数	26,206	100.0
第一次産業	3,704	14.1
農 業	3,442	13.1
林 業	77	0.3
漁 業	185	0.7
第二次産業	5,157	19.7
鉱 業	11	0.0
建 設 業	2,843	10.8
製 造 業	2,303	8.8
第三次産業	16,512	63.0
電気・ガス・熱供給・水道業	108	0.4
情報通信業	102	0.4
運輸業, 郵便業	838	3.2
卸売業, 小売業	4,098	15.6
金融業, 保険業	427	1.6
不動産業, 物品賃貸業	258	1.0
学術研究, 専門・技術サービス業	376	1.4
宿泊業, 飲食サービス業	1,266	4.8
生活関連サービス業, 娯楽業	1,051	4.0
教育, 学習支援業	1,255	4.8
医療, 福祉	3,840	14.7
複合サービス事業	354	1.4
サービス業	1,466	5.6
公務	1,073	4.1
分類不能の産業	833	3.2

資料:国勢調査

11. 職業・年齢別(5歳階級)・男女別(15歳以上)就業者数及び平均年齢

区分	年齢	総数	農業, 林業	漁業	鉱業, 採石業, 砂利採 取業	建設業	製造業	電気・ガ ス・熱供 給・水道 業	情報通 信業	運輸業, 郵便業	卸売業, 小売業	金融業, 保険業
総 数	15～19歳	187	6	0	0	24	18	0	0	1	35	1
	20～24歳	1,146	41	2	0	85	129	9	3	12	224	16
	25～29歳	1,608	72	3	0	105	161	9	9	26	317	37
	30～34歳	2,019	124	15	0	218	189	4	16	54	336	41
	35～39歳	2,524	149	18	2	311	276	8	16	72	404	42
	40～44歳	2,935	146	18	1	304	354	18	17	103	506	62
	45～49歳	2,955	146	16	1	265	359	18	11	134	496	70
	50～54歳	3,131	248	18	0	332	329	17	12	134	513	63
	55～59歳	3,103	402	17	3	369	245	20	6	112	453	49
	60～64歳	2,616	583	19	3	439	130	4	8	100	320	21
	65～69歳	1,918	597	18	1	270	61	0	2	68	240	12
	70～74歳	998	423	19	0	87	27	1	1	17	115	9
	75～79歳	633	344	10	0	27	15	0	0	4	72	4
	80～84歳	330	193	9	0	5	7	0	1	0	47	0
	85歳以上	103	45	3	0	2	3	0	0	1	20	0
	計	26,206	3,519	185	11	2,843	2,303	108	102	838	4,098	427
平均年齢	49.3	61.4	55.7	53.8	50.2	45.1	44.9	43.6	50.3	47.4	45.7	
男	15～19歳	94	6	0	0	22	11	0	0	1	11	0
	20～24歳	569	34	2	0	79	83	8	1	11	87	5
	25～29歳	832	57	3	0	97	107	8	5	21	141	12
	30～34歳	1,068	88	11	0	191	125	3	10	43	166	18
	35～39歳	1,341	97	14	2	271	194	4	9	61	181	8
	40～44歳	1,438	89	13	1	260	238	16	6	87	201	19
	45～49歳	1,424	82	9	1	220	223	16	4	120	193	21
	50～54歳	1,585	137	10	0	292	210	15	8	126	181	17
	55～59歳	1,574	203	9	3	329	143	18	4	98	184	18
	60～64歳	1,435	320	12	3	388	63	4	4	85	135	8
	65～69歳	1,114	338	9	1	238	35	0	2	64	122	6
	70～74歳	548	212	10	0	75	17	1	1	16	60	6
	75～79歳	377	209	4	0	22	10	0	0	4	38	2
	80～84歳	204	120	9	0	5	4	0	0	0	25	0
	85歳以上	63	30	2	0	1	1	0	0	1	9	0
	計	13,666	2,022	117	11	2,490	1,464	93	54	738	1,734	140
平均年齢	49.9	60.6	54.3	53.8	50.1	44.4	45.4	44.1	50.7	47.8	46.9	
女	15～19歳	93	0	0	0	2	7	0	0	0	24	1
	20～24歳	577	7	0	0	6	46	1	2	1	137	11
	25～29歳	776	15	0	0	8	54	1	4	5	176	25
	30～34歳	951	36	4	0	27	64	1	6	11	170	23
	35～39歳	1,183	52	4	0	40	82	4	7	11	223	34
	40～44歳	1,497	57	5	0	44	116	2	11	16	305	43
	45～49歳	1,531	64	7	0	45	136	2	7	14	303	49
	50～54歳	1,546	111	8	0	40	119	2	4	8	332	46
	55～59歳	1,529	199	8	0	40	102	2	2	14	269	31
	60～64歳	1,181	263	7	0	51	67	0	4	15	185	13
	65～69歳	804	259	9	0	32	26	0	0	4	118	6
	70～74歳	450	211	9	0	12	10	0	0	1	55	3
	75～79歳	256	135	6	0	5	5	0	0	0	34	2
	80～84歳	126	73	0	0	0	3	0	1	0	22	0
	85歳以上	40	15	1	0	1	2	0	0	0	11	0
	計	12,540	1,497	68	0	353	839	15	48	100	2,364	287
平均年齢	48.7	62.5	58.1	0.0	50.6	46.3	41.9	43.0	47.6	47.1	45.1	

次ページへ

続き

平成27年10月1日現在(単位:人)

区分	年齢	不動産業, 物品貸業	学術研究, 専門・技術サービス業	宿泊業, 飲食サービス業	生活関連サービス業, 娯楽業	教育, 学習支援業	医療, 福祉	複合サービス事業	サービス業	公務	分類不能の産業
総数	15～19歳	0	5	29	13	2	22	2	9	6	14
	20～24歳	9	15	75	68	49	239	14	46	56	54
	25～29歳	15	13	84	93	80	309	28	72	114	61
	30～34歳	14	31	89	103	71	397	30	105	106	76
	35～39歳	30	38	107	116	115	452	38	134	119	77
	40～44歳	35	52	117	86	179	492	53	164	145	83
	45～49歳	19	45	160	94	219	465	61	166	138	72
	50～54歳	24	50	139	71	214	528	60	178	134	67
	55～59歳	22	35	148	92	182	479	41	193	153	82
	60～64歳	24	47	140	110	82	248	18	189	54	77
	65～69歳	20	27	103	88	33	115	9	141	33	80
	70～74歳	22	9	40	73	18	47	0	45	10	35
	75～79歳	13	7	22	34	4	27	0	14	4	32
	80～84歳	7	2	10	9	5	15	0	7	1	12
	85歳以上	4	0	3	1	2	5	0	3	0	11
	計	258	376	1,266	1,051	1,255	3,840	354	1,466	1,073	833
平均年齢	52.3	48.7	48.3	48.2	47.3	45.0	44.9	50.1	44.5	49.1	
男	15～19歳	0	3	8	4	1	6	0	6	4	11
	20～24歳	5	10	36	29	18	50	6	30	39	36
	25～29歳	12	9	26	37	33	93	16	49	78	28
	30～34歳	10	14	32	42	29	98	15	63	78	32
	35～39歳	11	22	39	50	49	105	22	76	85	41
	40～44歳	15	32	36	30	67	85	30	75	98	40
	45～49歳	7	23	41	31	102	74	38	75	111	33
	50～54歳	12	37	32	26	106	97	38	93	111	37
	55～59歳	13	18	34	28	79	100	27	113	111	42
	60～64歳	11	37	32	36	52	55	11	102	37	40
	65～69歳	13	21	25	32	18	35	5	83	22	45
	70～74歳	15	8	12	32	13	16	0	33	7	14
	75～79歳	4	5	8	19	2	16	0	11	4	19
	80～84歳	4	2	2	6	2	11	0	5	1	8
	85歳以上	3	0	2	0	2	4	0	2	0	6
	計	135	241	365	402	573	845	208	816	786	432
平均年齢	52.6	50.1	46.1	48.3	48.6	45.4	45.9	50.2	44.8	49.0	
女	15～19歳	0	2	21	9	1	16	2	3	2	3
	20～24歳	4	5	39	39	31	189	8	16	17	18
	25～29歳	3	4	58	56	47	216	12	23	36	33
	30～34歳	4	17	57	61	42	299	15	42	28	44
	35～39歳	19	16	68	66	66	347	16	58	34	36
	40～44歳	20	20	81	56	112	407	23	89	47	43
	45～49歳	12	22	119	63	117	391	23	91	27	39
	50～54歳	12	13	107	45	108	431	22	85	23	30
	55～59歳	9	17	114	64	103	379	14	80	42	40
	60～64歳	13	10	108	74	30	193	7	87	17	37
	65～69歳	7	6	78	56	15	80	4	58	11	35
	70～74歳	7	1	28	41	5	31	0	12	3	21
	75～79歳	9	2	14	15	2	11	0	3	0	13
	80～84歳	3	0	8	3	3	4	0	2	0	4
	85歳以上	1	0	1	1	0	1	0	1	0	5
	計	123	135	901	649	682	2,995	146	650	287	401
平均年齢	51.9	46.1	49.3	48.2	46.1	44.9	43.4	50.0	43.7	49.1	

資料: 国勢調査

第3章 事業所

1. 産業別事業所数(国・公共企業体・地方公共団体含む)

7月1日現在(単位:件)

区分	総数	農業、林業	漁業	砂利採取業、 鉱業、採石業、 採取業	建設業	製造業	熱供給・水道業	電気・ガス・ 情報通信業	運輸業、郵便業	卸売業、小売業	金融業、保険業	不動産業、 賃貸業	技術サービス業・ 学術研究、専門・ 技術サービス業	宿泊業・ 飲食サービス業	生活関連サービス業・ 娯楽業	学習支援業、 教育	医療、福祉	複合サービス事業	サービス業	公務
平成26年	3,142	31	10	3	296	161	6	9	39	801	51	129	73	487	380	125	277	27	203	34

資料:経済センサス-基礎調査

2. 産業別事業所数(民営のみ)

平成26年7月1日現在
平成28年6月1日現在(単位:件)

区分	総数	農業、林業	漁業	砂利採取業、 鉱業、採石業、 採取業	建設業	製造業	熱供給・水道業	電気・ガス・ 情報通信業	運輸業、郵便業	卸売業、小売業	金融業、保険業	不動産業、 賃貸業	技術サービス業・ 学術研究、専門・ 技術サービス業	宿泊業・ 飲食サービス業	生活関連サービス業・ 娯楽業	学習支援業、 教育	医療、福祉	複合サービス事業	サービス業	公務
平成26年	3,037	27	10	3	296	161	5	9	37	801	51	128	70	486	374	96	255	27	201	-
平成28年	2,973	27	10	3	283	142	3	10	34	771	52	129	75	479	363	96	264	28	204	-

資料:平成26年経済センサス-基礎調査
平成28年経済センサス-活動調査

3. 産業別従業者数(国・公共企業体・地方公共団体含む)

7月1日現在(単位:件)

区分	総数	農業、林業	漁業	砂利採取業、 鉱業、採石業、 採取業	建設業	製造業	熱供給・水道業	電気・ガス・ 情報通信業	運輸業、郵便業	卸売業、小売業	金融業、保険業	不動産業、 賃貸業	技術サービス業・ 学術研究、専門・ 技術サービス業	宿泊業・ 飲食サービス業	生活関連サービス業・ 娯楽業	学習支援業、 教育	医療、福祉	複合サービス事業	サービス業	公務
平成26年	24,260	231	68	19	2,422	1,810	129	27	629	5,025	597	359	399	2,299	1,398	1,231	4,181	520	1,970	946

資料:経済センサス-基礎調査

4. 産業別従業者数(民営のみ)

平成26年7月1日現在
平成28年6月1日現在(単位:件)

区分	総数	農業、林業	漁業	砂利採取業、 鉱業、採石業、 採取業	建設業	製造業	熱供給・水道業	電気・ガス・ 情報通信業	運輸業、郵便業	卸売業、小売業	金融業、保険業	不動産業、 賃貸業	技術サービス業・ 学術研究、専門・ 技術サービス業	宿泊業・ 飲食サービス業	生活関連サービス業・ 娯楽業	学習支援業、 教育	医療、福祉	複合サービス事業	サービス業	公務
平成26年	21,375	198	68	19	2,422	1,810	95	27	625	5,025	597	349	322	2,268	1,350	490	3,229	520	1,961	-
平成28年	20,789	246	34	27	2,438	1,558	73	38	601	4,805	635	351	353	2,118	1,188	636	3,240	564	1,884	-

資料:平成26年経済センサス-基礎調査
平成28年経済センサス-活動調査

5. 事業所の概況（民営のみ）

区 分	平成26年				平成28年			
	事業所数 ^{※1} (件)	従業者数 ^{※2} (人)	男	女	事業所数 ^{※1} (件)	従業者数 ^{※2} (人)	男	女
全 産 業	3,037	21,375	10,662	10,701	2,973	20,789	10,026	10,722
1 ～ 4人	1,938	4,063	1,875	2,185	1,866	3,888	1,816	2,056
5 ～ 9	573	3,757	1,739	2,009	566	3,715	1,673	2,033
10 ～ 19	337	4,610	2,269	2,341	346	4,688	2,290	2,382
20 ～ 29	79	1,897	963	934	82	1,938	1,029	909
30 ～ 49	57	2,111	1,146	965	58	2,156	1,081	1,075
50 ～ 99	28	1,862	894	968	26	1,708	727	981
100人以上	17	3,075	1,776	1,299	16	2,696	1,410	1,286
出向・派遣従業者のみ	8	—	—	—	13	—	—	—
農 業、林 業	27	198	162	36	27	246	198	48
1 ～ 4人	12	34	28	6	9	25	22	3
5 ～ 9	9	59	46	13	10	66	54	12
10 ～ 19	3	34	27	7	6	87	61	26
20 ～ 29	—	—	—	—	—	—	—	—
30 ～ 49	2	71	61	10	2	68	61	7
50 ～ 99	—	—	—	—	—	—	—	—
100人以上	—	—	—	—	—	—	—	—
出向・派遣従業者のみ	1	—	—	—	—	—	—	—
漁 業	10	68	54	14	10	34	23	11
1 ～ 4人	8	27	17	10	8	23	17	6
5 ～ 9	1	6	2	4	2	11	6	5
10 ～ 19	—	—	—	—	—	—	—	—
20 ～ 29	—	—	—	—	—	—	—	—
30 ～ 49	1	35	35	—	—	—	—	—
50 ～ 99	—	—	—	—	—	—	—	—
100人以上	—	—	—	—	—	—	—	—
出向・派遣従業者のみ	—	—	—	—	—	—	—	—
鉱 業、採石業、 砂 利 採 取 業	3	19	15	4	3	27	23	4
1 ～ 4人	1	3	3	—	—	—	—	—
5 ～ 9	1	6	4	2	2	12	10	2
10 ～ 19	1	10	8	2	1	15	13	2
20 ～ 29	—	—	—	—	—	—	—	—
30 ～ 49	—	—	—	—	—	—	—	—
50 ～ 99	—	—	—	—	—	—	—	—
100人以上	—	—	—	—	—	—	—	—
出向・派遣従業者のみ	—	—	—	—	—	—	—	—
建 設 業	296	2,422	2,078	344	283	2,438	2,093	345
1 ～ 4人	153	358	290	68	138	353	291	62
5 ～ 9	64	419	342	77	66	416	339	77
10 ～ 19	57	772	671	101	53	711	608	103
20 ～ 29	14	332	300	32	15	364	318	46
30 ～ 49	5	200	181	19	9	349	317	32
50 ～ 99	2	169	142	27	1	93	88	5
100人以上	1	172	152	20	1	152	132	20
出向・派遣従業者のみ	—	—	—	—	—	—	—	—
製 造 業	161	1,810	1,242	568	142	1,558	1,020	538
1 ～ 4人	86	204	129	75	71	158	100	58
5 ～ 9	36	249	140	109	33	218	124	94
10 ～ 19	19	266	162	104	19	252	143	109
20 ～ 29	11	273	144	129	12	290	155	135
30 ～ 49	6	228	156	72	3	116	65	51
50 ～ 99	1	51	8	43	1	60	7	53
100人以上	2	539	503	36	2	464	426	38
出向・派遣従業者のみ	—	—	—	—	1	—	—	—
電 気 ・ ガ ス ・ 熱 供 給 ・ 水 道 業	5	95	82	13	3	73	64	9
1 ～ 4人	2	3	2	1	1	1	1	0
5 ～ 9	—	—	—	—	—	—	—	—
10 ～ 19	2	33	30	3	1	15	14	1
20 ～ 29	—	—	—	—	—	—	—	—
30 ～ 49	—	—	—	—	—	—	—	—
50 ～ 99	1	59	50	9	1	57	49	8
100人以上	—	—	—	—	—	—	—	—
出向・派遣従業者のみ	—	—	—	—	—	—	—	—

次ページへ

続き

区 分	平成26年				平成28年			
	事業所数 ^{※1} (件)	従業者数 ^{※2} (人)	男	女	事業所数 ^{※1} (件)	従業者数 ^{※2} (人)	男	女
情報通信業	9	27	15	12	10	38	26	12
1～4人	8	19	11	8	8	17	10	7
5～9	1	8	4	4	1	6	3	3
10～19	—	—	—	—	1	15	13	2
20～29	—	—	—	—	—	—	—	—
30～49	—	—	—	—	—	—	—	—
50～99	—	—	—	—	—	—	—	—
100人以上	—	—	—	—	—	—	—	—
出向・派遣従業者のみ	—	—	—	—	—	—	—	—
運輸業、郵便業	37	625	534	91	34	601	508	90
1～4人	8	17	12	5	10	28	18	7
5～9	12	81	58	23	7	47	31	16
10～19	7	104	88	16	8	113	103	10
20～29	4	95	90	5	3	76	71	5
30～49	4	150	125	25	4	154	127	27
50～99	1	55	47	8	1	61	45	16
100人以上	1	123	114	9	1	122	113	9
出向・派遣従業者のみ	—	—	—	—	—	—	0	—
卸売業、小売業	801	5,025	2,142	2,874	771	4,805	2,048	2,757
1～4人	507	1,164	503	661	471	1,055	474	581
5～9	181	1,187	494	684	178	1,155	479	676
10～19	74	989	458	531	84	1,125	549	576
20～29	16	382	217	165	14	331	143	188
30～49	11	386	163	223	10	366	167	199
50～99	6	389	155	234	4	234	79	155
100人以上	4	528	152	376	4	539	157	382
出向・派遣従業者のみ	2	—	—	—	6	—	—	—
金融業、保険業	51	597	237	360	52	635	244	391
1～4人	13	27	16	11	11	21	10	11
5～9	17	114	67	47	18	115	60	55
10～19	11	142	47	95	9	103	37	66
20～29	4	103	5	98	6	146	34	112
30～49	4	128	25	103	5	168	29	139
50～99	1	83	77	6	1	82	74	8
100人以上	—	—	—	—	—	—	—	—
出向・派遣従業者のみ	1	—	—	—	2	—	—	—
不動産業、物品賃貸業	128	349	167	182	129	351	169	178
1～4人	115	198	96	102	120	226	103	119
5～9	9	58	28	30	6	35	24	11
10～19	2	31	14	17	2	22	14	8
20～29	1	21	6	15	—	—	—	—
30～49	1	41	23	18	—	—	—	—
50～99	—	—	—	—	1	68	28	40
100人以上	—	—	—	—	—	—	—	—
出向・派遣従業者のみ	—	—	—	—	—	—	—	—
学術研究、専門・ 技術サービス業	70	322	208	114	75	353	236	117
1～4人	49	111	66	45	53	128	75	53
5～9	9	53	30	23	10	63	42	21
10～19	12	158	112	46	12	162	119	43
20～29	—	—	—	—	—	—	—	—
30～49	—	—	—	—	—	—	—	—
50～99	—	—	—	—	—	—	—	—
100人以上	—	—	—	—	—	—	—	—
出向・派遣従業者のみ	—	—	—	—	—	—	—	—
宿泊業、 飲食サービス業	486	2,268	631	1,634	479	2,118	606	1,509
1～4人	350	761	194	564	344	724	196	525
5～9	85	526	120	406	91	599	159	440
10～19	36	504	153	351	34	492	139	353
20～29	8	189	62	127	6	126	56	70
30～49	5	176	73	103	3	113	45	68
50～99	2	112	29	83	1	64	11	53
100人以上	—	—	—	—	—	—	—	—
出向・派遣従業者のみ	—	—	—	—	—	—	—	—

次ページへ

続き

平成26年7月1日現在
平成28年6月1日現在

区 分	平成26年				平成28年			
	事業所数 ^{※1} (件)	従業者数 ^{※2} (人)			事業所数 ^{※1} (件)	従業者数 ^{※2} (人)		
			男	女			男	女
生活関連サービス業、 娯楽業	374	1,350	638	712	363	1,188	514	673
1～4人	318	504	180	324	308	488	177	310
5～9	27	179	83	96	25	166	54	112
10～19	19	260	123	137	20	254	128	126
20～29	6	160	72	88	5	116	64	52
30～49	3	122	55	67	3	113	78	35
50～99	—	—	—	—	1	51	13	38
100人以上	1	125	125	—	0	—	—	—
出向・派遣従業者のみ	—	—	—	—	1	—	—	—
教育、学習支援業	96	490	210	280	96	636	208	428
1～4人	73	115	30	85	68	103	27	76
5～9	7	54	18	36	7	56	16	40
10～19	11	141	47	94	13	192	54	138
20～29	—	—	—	—	2	51	29	22
30～49	3	107	68	39	5	166	41	125
50～99	1	73	47	26	1	68	41	27
100人以上	—	—	—	—	—	—	0	—
出向・派遣従業者のみ	1	—	—	—	—	—	—	—
医療、福祉	255	3,229	821	2,408	264	3,240	726	2,509
1～4人	78	155	73	82	89	183	70	108
5～9	77	528	157	371	74	514	120	394
10～19	67	957	192	765	66	903	166	737
20～29	12	282	38	244	14	328	79	249
30～49	11	424	144	280	12	470	113	357
50～99	5	333	58	275	4	235	47	188
100人以上	4	550	159	391	5	607	131	476
出向・派遣従業者のみ	1	—	—	—	—	—	—	—
複合サービス事業	27	520	360	160	28	564	370	194
1～4人	18	53	20	33	19	57	22	35
5～9	4	23	11	12	3	17	8	9
10～19	2	26	21	5	2	25	16	9
20～29	—	—	—	—	1	22	16	6
30～49	—	—	—	—	—	—	—	—
50～99	2	138	84	54	2	154	76	78
100人以上	1	280	224	56	1	289	232	57
出向・派遣従業者のみ	—	—	—	—	—	—	—	—
サービス業	201	1,961	1,066	895	204	1,884	950	909
1～4人	139	310	205	105	138	298	203	95
5～9	33	207	135	72	33	219	144	66
10～19	14	183	116	67	15	202	113	73
20～29	3	60	29	31	4	88	64	24
30～49	1	43	37	6	2	73	38	35
50～99	6	400	197	203	7	481	169	312
100人以上	3	758	347	411	2	523	219	304
出向・派遣従業者のみ	2	—	—	—	3	—	—	—

資料：平成26年経済センサス - 基礎調査
平成28年経済センサス - 活動調査

※1 「事業所で行っている産業（大分類）」は複数回答のため、事業所で行っている産業別の合算値と総数の事業所数が一致しない。

※2 男女別の不詳を含む。

第4章 農林業

1. 経営耕地面積規模別農家数

各年2月1日現在(単位:戸)

区分	計	自給的農家	販売農家													
			0.3ha未満	経営耕地なし	0.3ha未満	0.3～0.5	0.5～1.0	1.0～1.5	1.5～2.0	2.0～3.0	3.0～5.0	5.0～10.0	10.0～20.0	20.0～30.0	30.0～50.0	50.0～100.0
2010年	2,912	500	2	4	165	461	372	293	409	354	238	94	14	3	3	0
2015年	2,385	422	0	10	133	314	284	240	341	285	224	103	23	4	2	0

資料:農林業センサス農林業経営体調査青森県結果書

2. 耕地種類別面積

各年2月1日現在(単位:a)

総農家(販売農家+自給的農家)				販売農家						
区分	経営耕地総面積	販売農家	自給的農家	区分	経営耕地総面積	田	畑	普通畑		樹園地
								普通畑	牧草専用地	
2010年	720,782	712,243	8,539	2010年	712,243	620,021	28,080	20,532	345	64,142
2015年	667,552	660,579	6,973	2015年	660,579	579,490	21,801	15,426	146	59,288

資料:農林業センサス農林業経営体調査青森県結果書

3. 生活の主な状態別世帯員数

各年2月1日現在(単位:人)

区分	計	主に仕事				主に家事・育児	学生	その他
		小計	自営農業が主	勤務が主	農業以外の自営業が主			
2010年	8,516	6,119	3,466	2,478	175	742	484	1,171
2015年	6,448	4,989	3,097	1,709	183	363	261	835

資料:農林業センサス農林業経営体調査青森県結果書

4. 専兼業別農家数

各年2月1日現在(単位:戸)

区分	総農家数	自給的農家	販売農家	専業農家	兼業農家	兼業農家	
						第1種兼業農家	第2種兼業農家
2010年	5,237	500	1,843	861	982	569	982
2015年	4,195	422	1,539	846	693	424	693

資料:農林業センサス農林業経営体調査青森県結果書

5. 年齢階層別世帯員数(販売農家のみ)

各年2月1日現在(単位:人)

区分	計	14歳以下	15～19歳	20～24歳	25～29歳	30～34歳	35～39歳	40～44歳	45～49歳	50～54歳	55～59歳	60～64歳	65～69歳	70～74歳	75～79歳	80～84歳	85歳以上
2010年	9,264	748	404	405	393	406	371	419	596	779	882	742	681	803	766	522	347
2015年	6,940	492	205	216	250	301	322	293	334	500	671	763	625	575	549	479	365

資料:農林業センサス農林業経営体調査青森県結果書

6. 農林業経営体数

各年2月1日現在(単位:経営体)

区分	農林業経営体	農業経営体	家族経営		林業経営体
			家族経営	家族経営	
2010年	2,462	2,452	2,418	26	
2015年	2,007	2,004	1,969	15	

資料:農林業センサス農林業経営体調査青森県結果書

7. 農地転用状況

各年3月31日現在

区分	総 数		一 般 住 宅		倉 庫		私 道		そ の 他	
	件数 (件)	面積 (㎡)	件数 (件)	面積 (㎡)	件数 (件)	面積 (㎡)	件数 (件)	面積 (㎡)	件数 (件)	面積 (㎡)
平成25年度	38	40,530	17	13,875	3	1,563	1	226	17	24,866
平成26年度	25	20,230	8	2,623	0	0	1	85	16	17,522
平成27年度	23	14,201	14	4,873	2	579	0	0	7	8,749
平成28年度	18	15,055	9	3,725	2	2,833	0	0	7	8,497
平成29年度	60	129,212	10	4,669	9	27,625	0	0	41	96,918

資料:市農業委員会

8. 森林の現況

各年4月1日現在(単位:ha)

区分	総面積	民 有 林				国 有 林		
		総 数	人工林	天然林	無立木地	総 数	林野庁所管	官行造林
平成25年度	22,125	5,995	2,523	3,419	53	16,130	16,119	11
平成26年度	22,125	5,995	2,524	3,419	52	16,130	16,119	11
平成27年度	22,125	5,995	2,524	3,419	53	16,130	16,119	11
平成28年度	22,125	5,995	2,524	3,419	53	16,130	16,119	11
平成29年度	21,787	6,010	2,551	3,414	45	15,778	15,778	0

資料:市農林水産課

9. 農作物の作付け面積・収穫量

各年9月1日現在

区 分		平成25年	平成26年	平成27年	平成28年	平成29年
水陸稲	作付面積(ha)	4,702	4,454	4,590	4,485	4,595
	収穫量(t)	30,563	28,327	28,687	28,165	28,856
小麦	作付面積(ha)	244	247	202	194	198
	収穫量(t)	514	492	397	382	394
ばれいしょ	作付面積(ha)	19	15	16	14	9
	収穫量(t)	231	193	233	222	139
豆類	作付面積(ha)	303	544	492	478	454
	収穫量(t)	309	611	698	678	617
りんご	作付面積(ha)	936	936	946	930	929
	収穫量(t)	19,281	21,902	22,231	20,925	19,416
葉茎菜類	作付面積(ha)	1	2	3	3	3
	収穫量(t)	14	55	48	43	52
根菜類	作付面積(ha)	8	9	20	20	22
	収穫量(t)	51	136	157	207	282
果菜類	作付面積(ha)	17	18	21	21	22
	収穫量(t)	1,237	1,440	1,512	1,420	1,483
飼料作物	作付面積(ha)	165	241	228	242	258
	収穫量(t)	4,620	6,748	6,384	6,776	7,224

資料:市農林水産課

第5章 水産業

1. 経営組織別経営体数

各年11月1日現在(単位:経営体)

区 分	総 数	個 人	会 社	漁 業 協同組合	漁 業 生産組合	共同経営	その他
2008年	19	19	0	0	0	0	0
2013年	4	4	0	0	0	0	0

資料:漁業センサス

2. 自営漁業の専兼業別経営体数

各年11月1日現在(単位:経営体)

区 分	総数	専業(自営 漁業のみ)	兼 業								
			自営漁業が主				自漁業が従				
			小計	自営漁業と 共同経営 のみ	その他	うち、自営 漁業従事者 は漁業のみ	小計	自営漁業と 共同経営 のみ	その他	うち、自営 漁業従事者 は漁業のみ	
2008年	19	9	2	0	2	0	0	8	0	8	0
2013年	4	3	1	0	1	1	0	0	0	0	0

資料:漁業センサス

3. 漁業就業者数

各年11月1日現在(単位:人)

区 分	総 数	自営のみ	漁業雇われ	
				うち、同一 市町村内に居住
2008年	34	26	8	8
2013年	5	5	0	0

資料:漁業センサス

4. 年齢別(15歳以上)漁業就業者数

各年11月1日現在(単位:人)

区分	男 女 合 計													
	計	15~ 19歳	20~ 24歳	25~ 29歳	30~ 34歳	35~ 39歳	40~ 44歳	45~ 49歳	50~ 54歳	55~ 59歳	60~ 64歳	65~ 69歳	70~ 74歳	75歳 以上
2008年	34	0	1	0	3	5	3	3	2	3	3	2	1	8
2013年	5	0	0	1	0	0	0	0	1	0	0	0	0	3

資料:漁業センサス

第6章 工業

各年12月31日現在
 ただし平成23年における事業所数、従業者数は平成24年2月1日現在
 平成27年における事業所数、従業者数は平成28年6月1日現在

1. 工業の推移

区分	事業所数	従業者数(人)			製造品出荷額等 (万円)
		計	男	女	
平成23年	67	1,523	1,075	448	1,987,983
平成24年	67	1,510	1,098	412	1,620,706
平成25年	64	1,419	995	424	1,956,360
平成26年	62	1,431	1,007	424	2,249,038
平成27年	63	1,283	897	386	2,129,628

※従業者規模4人以上の事業所である。

資料:青森県「青森県の工業」

各年12月31日現在(単位:事業所)
 ただし、平成23年は平成24年2月1日現在
 平成27年は平成28年6月1日現在

2. 経営組織・従業者規模別事業所数

区分	総数	経営組織		従業者規模							
		法人	個人	4~ 9人	10~ 19人	20~ 29人	30~ 49人	50~ 99人	100~ 199人	200~ 299人	300 以上
平成23年	67	55	12	35	18	6	4	2	1	—	1
平成24年	67	61	6	30	21	10	2	2	1	—	1
平成25年	64	59	5	31	16	11	2	2	1	—	1
平成26年	62	58	4	29	14	12	3	2	1	—	1
平成27年	63	—	—	31	16	11	2	1	1	—	1

※従業者規模4人以上の事業所である。

資料:青森県「青森県の工業」

3. 製造品出荷額等の推移

各年12月31日現在(単位:万円)

区分	製造品の出荷額等の内訳				
	計	製造品出荷額	加工賃収入額	くず及び廃物の 出荷額	その他収入額
平成23年	1,987,983	1,767,746	152,926	—	67,311
平成24年	1,620,706	1,368,617	190,139	18	61,932
平成25年	1,956,360	1,734,119	161,604	—	60,637
平成26年	2,249,038	2,005,094	186,595	—	57,349
平成27年	2,129,628	1,906,523	151,158	4,613	67,334

※従業者規模4人以上の事業所である。

資料:青森県「青森県の工業」

第7章 商業・金融

1. 産業中分類別商業状況

平成28年6月1日現在

項 目 産業分類	事業所数(件)	従業者数(人)	年間販売額(百万円)	売場面積 (㎡)
合 計	671	4,229	109,096	
卸 売 業 計	87	594	37,225	
各種商品	1	8	X	
繊維・衣服等	—	—	—	
繊維品	—	—	—	
衣服	—	—	—	
身の回り品	—	—	—	
飲食料品	31	261	17,176	
農畜産物・水産物	19	202	16,081	
食料・飲料	12	59	1,094	
建築材料、鉱物・金属材料等	24	154	9,046	
建築材料	13	66	5,193	
化学製品	6	29	1,261	
石油・鉱物	1	1	X	
鉄鋼製品	2	47	X	
非鉄金属	—	—	—	
再生資源	2	11	X	
機械器具	22	133	6,197	
産業機械器具	4	17	532	
自動車	11	83	3,742	
電気機械器具	3	21	X	
その他の機械器具	4	12	X	
その他	9	38	X	
家具・建具・じゅう器等	1	6	X	
医薬品・化粧品等	4	26	4,294	
紙・紙製品	2	3	X	
他に分類されない卸売業	2	3	X	
小 売 業 計	584	3,635	71,871	86,560
各種商品	2	153	X	X
百貨店・総合スーパー	1	151	X	X
その他の各種商品	1	2	X	—
織物・衣服・身の回り品	82	331	5,477	13,069
呉服・服地・寝具	11	30	256	721
男子服	8	25	490	1,993
婦人・子供服	44	185	3,289	6,836
靴・履物	6	20	472	933
その他の織物・衣服・身の回り品	13	71	970	2,586

次ページへ

続き

平成28年6月1日現在

産業分類	項目	事業所数(件)	従業者数(人)	年間販売額(百万円)	売場面積 (㎡)
飲食料品		179	1,259	21,009	16,226
	各種食料品	17	530	11,224	10,991
	野菜・果実	11	35	632	423
	食肉	11	39	477	88
	鮮魚	11	64	1,469	180
	酒	17	40	463	399
	菓子・パン	40	120	771	780
	その他の飲食料品	72	431	5,974	3,365
機械器具		68	384	10,567	8,421
	自動車	45	283	7,650	2,628
	自転車	3	6	33	100
	機械器具	20	95	2,885	5,693
その他		239	1,448	X	X
	家具・建具・畳	7	36	710	1,719
	じゅう器	7	19	244	967
	医薬品・化粧品	62	377	9,743	8,668
	農耕用品	13	53	1,912	2,096
	燃料	54	236	9,987	575
	書籍・文房具	22	325	1,452	774
	スポーツ用品・がん具・娯楽用品・楽器	11	46	759	2,392
	写真機・時計・眼鏡	16	58	474	926
	他に分類されない小売業	47	298	X	X
無店舗		14	60	1,600	—
	通信販売・訪問販売	10	22	229	—
	自動販売	2	34	X	—
	その他の無店舗	2	4	X	—

資料: 経済センサスー活動調査

2. 手形交換高

各年度末現在(単位: 枚・千円)

区分	手形交換高			不渡手形高			取引停止処分		
	枚数	金額	1枚当り	枚数	金額	1枚当り	枚数	金額	1枚当り
平成25年	14,120	10,659,317	754	3	1,065	355	2	681	0
平成26年	12,883	10,323,034	801	0	0	0	0	0	0
平成27年	12,139	9,090,933	748	7	6,605	943	3	2,372	790
平成28年	11,188	8,917,649	797	2	3,250	1,625	1	180	180
平成29年	10,221	8,273,906	809	3	5,000	1,666	1	1,000	1,000

資料: 五所川原手形交換所

第8章 所得・消費

1. 産業別市内総生産

(単位:百万円・%)

項 目	平成 26 年度	平成 27 年度	対前年度 増加率	平成27年度 構 成 比
農 業	4,466	5,587	25.1	3.3
林 業	29	28	△ 3.4	0.0
水 産 業	1,230	1,269	3.2	0.7
鉱 業	533	633	18.8	0.4
製 造 業	9,297	9,337	0.4	5.5
電気・ガス・水道・ 廃棄物処理業	5,279	5,409	2.5	3.2
建 設 業	13,220	14,360	8.6	8.5
卸 売 ・ 小 売 業	29,710	31,663	6.6	18.7
運輸・郵便業	6,012	6,228	3.6	3.7
宿泊・飲食サービス業	5,083	5,296	4.2	3.1
情報通信業	267	326	22.1	0.2
金融・保険業	5,000	5,107	2.1	3.0
不 動 産 業	22,842	22,852	0.0	13.5
専門・科学技術、業務支援 サービス業	7,941	8,165	2.8	4.8
公務	12,618	12,779	1.3	7.5
教育	7,753	7,420	△ 4.3	4.4
保健衛生・社会事業	19,637	19,734	0.5	11.6
その他のサービス業	12,172	14,099	15.8	8.3
小 計	163,088	170,291	4.4	100.4
輸入品に課される税・関税	798	892	11.8	0.5
(控 除) 総資本形成に係る消費税	1,171	1,595	36.2	0.9
市町村内総生産	162,716	169,588	4.2	100.0

資料:青森県市町村民経済計算

※単位未満の端数処理のため、総数と内訳の計が一致しない場合がある。

2. 市民所得の実額

(単位:百万円・%)

項 目	平成26年度	平成27年度	対前年度 増加率	平成27年度 構 成 比
1. 雇 用 者 報 酬	77,916	81,296	4.3	64.6
(1)賃 金 ・ 俸 給	64,703	67,823	4.8	53.9
(2)雇 主 の 現 実 社 会 負 担	10,957	11,179	2.0	8.9
(3)雇 主 の 帰 属 社 会 負 担	2,257	2,294	1.6	1.8
2. 財 産 所 得(非企業部門)	4,986	4,812	△ 3.5	3.8
(1)一 般 政 府	△ 1,394	△ 1,325	4.9	△ 1.1
(2)家 計	6,231	5,986	△ 3.9	4.8
(3)対家計民間非営利団体	150	152	1.3	0.1
3. 企業所得(企業部門の第1次所得バランス)	36,359	39,736	9.3	31.6
(1)民 間 法 人 企 業	20,728	21,670	4.5	17.2
(2)公 的 企 業	△ 115	△ 145	△ 26.1	△ 0.1
(3)個 人 企 業	15,745	18,211	15.7	14.5
a 農 林 水 産 業	2,397	4,389	83.1	3.5
b そ の 他 の 産 業	4,181	4,635	10.9	3.7
c 持 ち 家	9,168	9,187	0.2	7.3
市町村民所得	119,261	125,845	5.5	100.0

資料:青森県市町村民経済計算

※単位未満の端数処理のため、総数と内訳の計が一致しない場合がある。

3. 酒類消費の状況

各年度末現在(単位:kL)

区 分	年 度				
	平成 25 年	平成 26 年	平成 27 年	平成 28 年	平成 29 年
総 量	879	874	782	746	603
清 酒	64	63	57	51	41
合 成 清 酒	5	5	6	6	6
焼 酎	75	76	55	47	40
ビ ー ル	408	410	374	369	311
果 実 酒	15	15	16	19	16
ウイスキー・ブランデー	7	8	12	12	9
発 泡 酒	—	65	42	39	29
リ キ ュ ー ル	—	155	151	137	104
※ そ の 他	305	77	69	66	47

資料:北五小売酒販組合

※平成25年はその他の中に発泡酒、リキュールも含む。

第9章 運輸・通信

1. 自動車登録台数

各年度末現在(単位:台)

区 分			平成25年度	平成26年度	平成27年度	平成28年度	平成29年度
貨物車			3,494	3,448	3,438	3,424	3,398
乗合車			198	196	191	205	208
乗 用 車	普通車	自家用	6,420	6,393	6,460	6,601	6,740
		事業用	14	14	14	17	16
	小型車	自家用	9,866	9,594	9,389	9,230	9,113
		事業用	91	87	87	81	70
特種用途車			690	672	667	670	660
大型特殊車			440	446	461	487	490
軽 自 動 車	乗用車		15,286	16,216	15,814	15,812	15,967
	貨物車		7,237	7,312	7,091	6,973	6,934
	特種		141	147	148	145	157
二 輪 車	小型(251cc以上)		416	428	443	454	471
	軽(126~250cc)		615	628	632	619	615
原 動 機 付 自 転 車 等	原動機付 自転車	50cc以下	2,131	2,007	1,848	1,711	1,583
		51~90cc	96	94	92	92	91
		91~125cc	127	125	130	140	150
	小型 特殊	農耕用	1,408	1,452	1,486	1,502	1,526
		その他	455	480	498	537	549
計			49,125	49,739	48,889	48,700	48,738

資料:東北運輸局青森運輸支局・市税務課

2. JR五所川原駅旅客数

各年度末現在(単位:人)

年 度	一日平均乗車人員		
	定期外	定期	合計
平成25年度	344	560	904
平成26年度	298	535	833
平成27年度	312	513	825
平成28年度	320	515	835
平成29年度	301	539	840

資料:JR東日本「各駅の乗車人員」

3. 津軽五所川原駅の輸送状況

各年度末現在(単位:人)

区 分	乗 車 人 数		降 車 人 数	
	年 間	一日平均	年 間	一日平均
平成25年度	130,264	356	112,820	309
平成26年度	116,570	318	98,960	271
平成27年度	120,523	330	99,054	271
平成28年度	112,174	308	95,917	263
平成29年度	120,868	331	96,689	265

資料:津軽鉄道(株)

4. テレビ受信契約状況

各年度末現在(単位:件)

区 分	放 送 受 信 契 約 数	衛 星 契 約 数 (再 掲)
平成25年度	20,465	7,890
平成26年度	20,314	8,208
平成27年度	20,322	8,341
平成28年度	20,399	8,733
平成29年度	20,637	8,993

資料:日本放送協会「放送受信契約数統計要覧」

5. 電話施設数・ISDN・ADSL・光ファイバー契約数

各年度末現在(単位:件)

区 分	加入電話	ISDN 64	ISDN 1500	フレッツADSL	フレッツ光
平成25年度	15,283	1,169	11	1,035	7,520
平成26年度	14,278	1,057	10	794	7,864
平成27年度	13,596	966	10	664	6,034
平成28年度	13,059	889	10	589	4,820
平成29年度	12,472	827	9	463	4,019

資料:NTT東日本ー東北 青森支店

※契約数には事務用・住宅用及びライトを含む(光コラボは除く)

第10章 建設・水道

1. 木造用途別課税家屋

各年1月1日現在(単位:棟・㎡)

区別	平成 26 年		平成 27 年		平成 28 年		平成 29 年		平成 30 年	
	棟数	床面積	棟数	床面積	棟数	床面積	棟数	床面積	棟数	床面積
総数	40,153	4,117,262	40,150	4,129,297	40,136	4,136,989	40,080	4,138,560	40,131	4,150,530
専用住宅	20,745	2,537,520	21,411	2,625,677	21,445	2,633,453	21,493	2,642,000	21,537	2,649,348
共同住宅・寄宿舍	559	141,360	569	145,969	576	149,607	578	151,012	591	155,959
併用住宅	2,005	331,018	1,993	330,192	1,986	328,686	1,969	325,440	1,956	322,634
農家住宅	639	79,739	区分統廃合により、種別「専用住宅」へ		区分統廃合により、種別「専用住宅」へ		区分統廃合により、種別「専用住宅」へ		区分統廃合により、種別「専用住宅」へ	
旅館・ホテル・料亭	129	19,920	124	19,327	124	19,327	111	18,102	111	18,102
事務所・銀行・店舗	711	89,179	722	91,778	725	92,114	719	91,603	728	93,318
劇場・病院	36	11,230	37	12,012	37	12,147	35	11,639	34	11,673
公衆浴場	9	2,156	区分統廃合により、種別「専用住宅」へ		区分統廃合により、種別「専用住宅」へ		区分統廃合により、種別「専用住宅」へ		区分統廃合により、種別「専用住宅」へ	
工場・倉庫	1,140	157,940	1,132	162,157	1,129	161,099	1,131	161,446	1,137	161,703
土蔵	160	7,845	158	7,832	156	7,771	155	7,726	156	7,825
附属家	14,020	739,355	14,004	734,353	13,958	732,785	13,889	729,592	13,881	729,968

資料:市税務課(固定資産概要調査)

2. 非木造用途別課税家屋

各年1月1日現在(単位:棟・㎡)

区別	平成 26 年		平成 27 年		平成 28 年		平成 29 年		平成 30 年	
	棟数	床面積	棟数	床面積	棟数	床面積	棟数	床面積	棟数	床面積
総数	3,306	847,510	3,320	850,462	3,339	858,593	3,370	859,467	3,398	863,166
事務所・店舗 百貨店	372	271,097	375	272,578	378	275,153	381	274,754	397	282,167
住宅・アパート	474	112,940	480	116,735	480	116,285	483	116,230	488	117,374
病院・ホテル	48	54,956	48	54,955	48	55,387	48	55,387	48	55,387
工場・倉庫・市場	761	261,676	752	262,030	764	267,132	772	268,507	779	268,992
その他	1,651	146,841	1,665	144,164	1,669	144,636	1,686	144,589	1,686	139,246

資料:市税務課(固定資産概要調査)

3. 新增分家屋件数(木造家屋)

各年1月1日現在(単位:棟)

区別	平成26年		平成27年		平成28年		平成29年		平成30年	
	総数	うち増築分	総数	うち増築分	総数	うち増築分	総数	うち増築分	総数	うち増築分
専用住宅	167	12	148	7	142	9	160	5	183	10
共同住宅・寄宿舍	7	0	12	0	11	0	5	0	15	1
併用住宅	7	0	8	1	3	0	4	0	6	2
旅館・料亭・ホテル	0	0	0	0	0	0	0	0	0	0
事務所・銀行・店舗	13	1	10	0	11	3	2	0	14	2
劇場・病院	0	0	1	0	1	0	0	0	1	0
工場・倉庫	8	1	3	1	3	0	5	0	11	1
土蔵	0	0	0	0	0	0	0	0	0	0
附属家	26	8	33	2	34	2	26	5	39	4
合計	228	22	215	11	205	14	202	10	269	20

資料:市税務課(固定資産概要調書)

4. 新增分家屋件数(木造以外の家屋)

各年1月1日現在(単位:棟)

区別	平成26年		平成27年		平成28年		平成29年		平成30年	
	総数	うち増築分	総数	うち増築分	総数	うち増築分	総数	うち増築分	総数	うち増築分
事務所・店舗・百貨店	鉄骨鉄筋コンクリート造	0	0	0	0	0	0	0	0	0
	鉄筋コンクリート造	0	0	0	0	0	0	0	0	0
	鉄骨造	4	1	4	1	5	0	5	0	5
	軽量鉄骨造	0	0	1	0	3	0	3	0	2
	れんが造 コンクリートブロック造	0	0	0	0	0	0	0	0	0
	その他	0	0	0	0	0	0	0	0	0
	計	4	1	5	1	8	0	8	0	7
住宅・アパート	鉄骨鉄筋コンクリート造	0	0	0	0	0	0	0	0	0
	鉄筋コンクリート造	0	0	0	0	0	0	0	0	0
	鉄骨造	0	0	2	0	0	0	0	0	0
	軽量鉄骨造	3	0	2	0	2	0	2	0	3
	れんが造 コンクリートブロック造	0	0	0	0	0	0	0	0	0
	その他	0	0	0	0	0	0	0	0	0
	計	3	0	4	0	2	0	2	0	3

次へ

続き

各年1月1日現在(単位:棟)

区別	平成26年		平成27年		平成28年		平成29年		平成30年		
	総数	うち増築分	総数	うち増築分	総数	うち増築分	総数	うち増築分	総数	うち増築分	
病院・ホテル	鉄骨鉄筋コンクリート造	0	0	0	0	0	0	0	0	0	0
	鉄筋コンクリート造	0	0	0	0	0	0	0	0	0	0
	鉄骨造	0	0	0	0	1	0	0	0	0	0
	軽量鉄骨造	0	0	0	0	0	0	0	0	0	0
	れんが造 コンクリートブロック造	0	0	0	0	0	0	0	0	0	0
	その他	0	0	0	0	0	0	0	0	0	0
	計	0	0	0	0	1	0	0	0	0	0
工場・倉庫・市場	鉄骨鉄筋コンクリート造	0	0	0	0	0	0	0	0	0	0
	鉄筋コンクリート造	0	0	0	0	0	0	0	0	1	0
	鉄骨造	4	0	2	0	3	1	3	1	6	0
	軽量鉄骨造	1	1	0	0	2	0	5	0	1	0
	れんが造 コンクリートブロック造	0	0	0	0	0	0	0	0	0	0
	その他	0	0	0	0	1	0	0	0	0	0
	計	5	1	2	0	6	1	8	1	8	0
その他	鉄骨鉄筋コンクリート造	0	0	0	0	0	0	0	0	0	0
	鉄筋コンクリート造	0	0	0	0	0	0	0	0	0	0
	鉄骨造	0	0	0	0	0	0	0	0	0	0
	軽量鉄骨造	7	1	14	0	10	0	23	0	10	0
	れんが造 コンクリートブロック造	0	0	0	0	0	0	0	0	0	0
	その他	0	0	0	0	0	0	2	0	1	0
	計	7	1	14	0	10	0	25	0	11	0
合計	19	3	25	1	27	1	43	1	29	0	

資料:市税務課(固定資産概要調書)

5. 減少分家屋件数(木造家屋)

各年1月1日現在(単位:棟)

区別	平成26年	平成27年	平成28年	平成29年	平成30年
	総数	総数	総数	総数	総数
専用住宅	147	116	103	104	122
共同住宅・寄宿舍	3	3	5	4	0
併用住宅	21	16	12	21	15
農家住宅	14	-	-	-	-
旅館・料亭・ホテル	1	5	0	13	0
事務所・銀行・店舗	4	3	2	7	3
劇場・病院	0	1	1	2	1
公衆浴場	0	-	-	-	-
工場・倉庫	12	4	6	10	5
土蔵	6	1	2	2	1
附属家	81	78	85	98	58
合計	289	227	216	261	205

資料:市税務課(固定資産概要調書)

6. 減少分家屋件数(木造以外の家屋)

各年1月1日現在(単位:棟)

区別	平成26年	平成27年	平成28年	平成29年	平成30年
	総数	総数	総数	総数	総数
事務所・店舗・百貨店	4	2	5	5	1
住宅・アパート	3	2	2	1	0
病院・ホテル	0	0	1	0	0
工場・倉庫・市場	4	1	1	5	4
その他	10	14	13	9	4
合計	21	19	22	20	9

資料:市税務課(固定資産概要調書)

7. 市営住宅の概況

平成30年3月31日現在

団地名	戸数 (戸)	延床面積 (㎡)	敷地面積 (㎡)	構造	竣工年度
広田団地	352	22,342.73	37,798.96	簡平、中耐3、中耐4	S51～S61
富士見団地	286	25,110.21	27,453.10	中耐3、中耐4	S63～H6
松島団地	172	14,436.64	30,195.03	木2	H12～H17
新宮団地	139	6,644.21	37,753.35	簡平、簡2、木平	S46～H29
千鳥団地	156	13,034.46	22,913.58	中耐3	H8～H11
金木団地	73	4,815.04	14,132.92	簡2、木平	S53～H7
芦野団地	82	2,822.70	12,978.48	簡平	S43～S45
金木駅裏第二団地	35	1,381.10	5,719.80	簡平	S48～S49
柏木団地	11	492.70	3,358.44	簡平	S50～S51
雲雀ヶ丘団地	18	800.04	3,996.45	簡平	S50～S51
岬団地	7	304.50	1,851.51	簡平	S50
赤坂団地	9	417.06	2,361.74	簡平	S51
朝日団地	29	1,656.30	4,110.74	簡2	S52～S53
第二金木団地	54	3,516.10	12,629.08	簡2、木平	S56～H5
旭ヶ丘団地	-	-	4,129.02	-	-
さくら団地	83	5,293.77	43,686.13	木平、木2	H18～H22
岩井団地	28	1,989.90	9,016.75	木平	S56～H7

資料：市建築住宅課

8. 県営住宅の概況

平成30年3月31日現在

団地名	戸数 (戸)	延床面積 (㎡)	敷地面積 (㎡)	構造	竣工年度
松島	56	4,266.20	9,599.86	中耐3	H3～H5
新宮	102	7,680.58	25,024.24	木造1、木造2	H11～H14
広田	240	15,600.00	31,601.42	中耐4、中耐5	S51～S54

資料：西北地域県民局地域整備部

9. 都市公園の概況

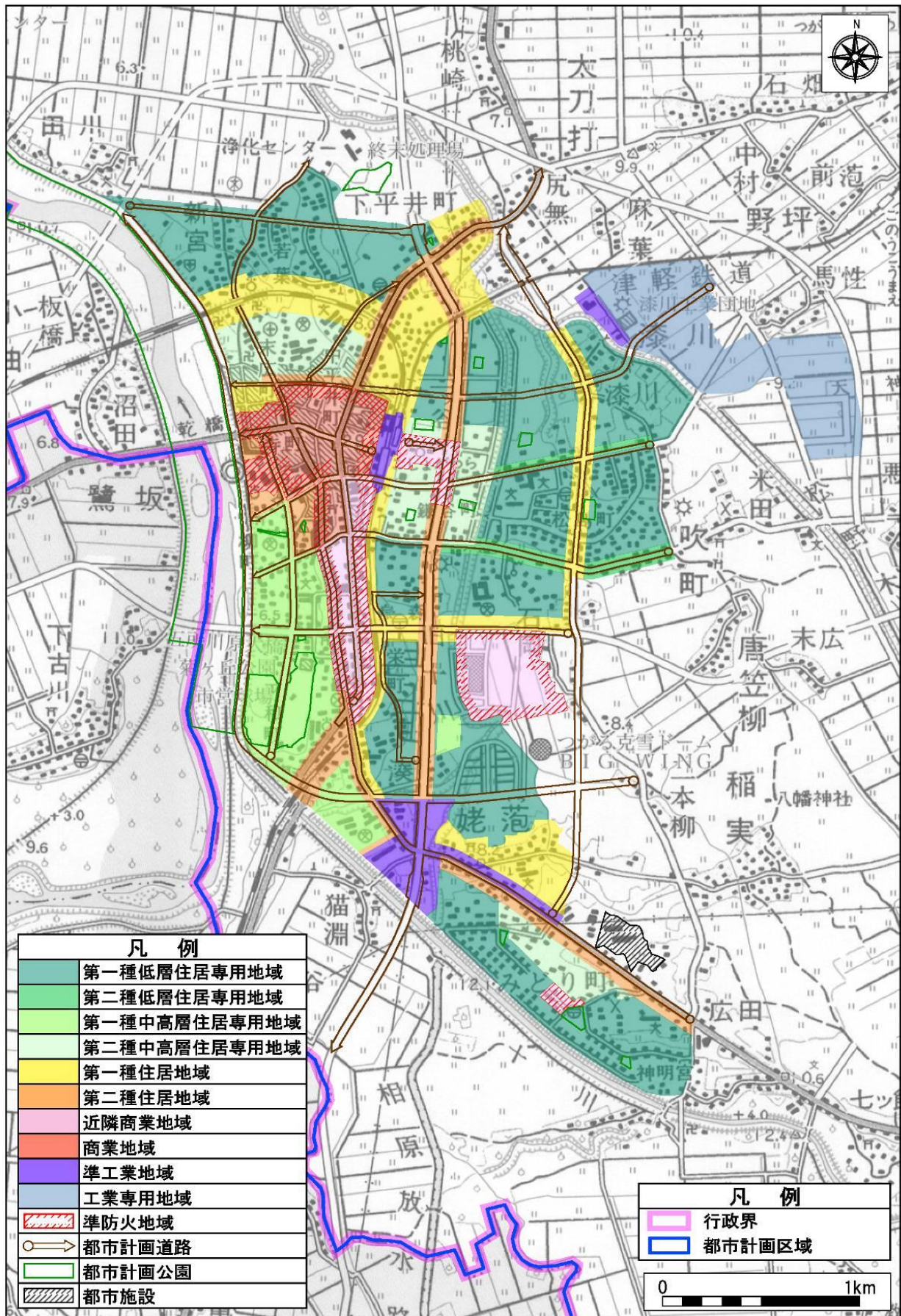
平成30年4月1日現在(単位:㎡)

名 称	所 在 地	面 積	種 別
柳 町 児 童 公 園	字柳町5番1	5,900	街区公園
平 和 町 児 童 公 園	字蓮沼14番28	800	〃
ひまわり児童公園	字幾世森51番1	1,800	〃
松島団地児童公園	松島町7丁目61番	6,700	〃
かまや児童公園	字鎌谷町512番	2,600	〃
ふじうら児童公園	みどり町8丁目39番	2,400	〃
ふなはし児童公園	みどり町3丁目89番	2,500	〃
やなぎぬま近隣公園	みどり町7丁目88番	10,000	近隣公園
北 部 公 園	字幾世森192番1	22,000	〃
狼 野 長 根 公 園	大字持子沢字隠川695番2	328,000	総合公園
五所川原運動公園	大字飯詰字狐野177番1	50,000	運動公園
菊ヶ丘運動公園	字不魚住10番1	112,000	〃
津軽フラワーセンター	大字神山字殊ノ峰117番602	180,000	風致公園
岩木川河川公園	岩木川河川敷	455,000	都市緑地公園
長者森平和公園	大字金山字千代鶴5番61	30,000	墓園公園
とがわ児童公園	字鎌谷町521番	3,500	街区公園
ひとつや児童公園	字一ツ谷512番1	5,000	〃
ふじまき児童公園	字一ツ谷553番	4,500	〃
ひなた児童公園	字一ツ谷526番	1,800	〃
不 動 公 園	大字飯詰字影日沢1107番	22,300	都市緑地公園
松 島 町 緑 地	松島町2丁目、7丁目	2,700	緑道公園
みずとみどりの小公園	字新町54番1	2,300	街区公園

資料:市都市計画課

※面積は、開設面積である。

10. 都市計画用途地域の指定状況



※五所川原市都市計画図(平成23年10月)

資料:市都市計画課

11. 都市計画用途地域別面積

平成30年8月1日現在(単位:ha・%)

区 分	面 積	構 成 比	指 定 年 月 日
都 市 計 画 区 域	12,336	30.5	昭和50年3月27日
用 途 地 域	735	100.0	
第1種低層住居専用地域	308	41.9	平成23年1月13日
第2種低層住居専用地域	10	1.3	平成23年1月13日
第1種中高層住居専用地域	63	8.6	平成23年1月13日
第2種中高層住居専用地域	67	9.1	平成23年1月13日
第1種住居地域	73	9.9	平成23年1月13日
第2種住居地域	46	6.3	平成23年1月13日
準住居地域	—	—	—
近隣商業地域(準防火地域指定)	50	6.8	平成23年1月13日
商業地域(準防火地域指定)	38	5.2	平成23年1月13日
準工業地域	19	2.6	平成23年1月13日
工業地域	—	—	—
工業専用地域	61	8.3	平成23年1月13日

資料:市都市計画課

※都市計画区域構成比は、行政区域面積に対する割合である。

12. 国道・県道の状況

各年4月1日現在

区 分	国 道				県 道			
	路線数	延 長 (km)	舗装済 (km)	舗装率 (%)	路線数	延 長 (km)	舗装済 (km)	舗装率 (%)
平成26年	2	66.84	66.84	100.00	24	127.68	127.68	100.00
平成27年	2	66.84	66.84	100.00	24	127.68	127.68	100.00
平成28年	2	66.84	66.84	100.00	24	127.68	127.68	100.00
平成29年	2	69.07	69.07	100.00	24	132.82	132.82	100.00
平成30年	2	70.59	70.59	100.00	24	132.82	132.82	100.00

資料: 西北地域県民局地域整備部

13. 市道の状況

各年4月1日現在

区 分		平 成 29 年				平 成 30 年			
		路線数	延 長 (km)	舗装済 (km)	舗装率 (%)	路線数	延 長 (km)	舗装済 (km)	舗装率 (%)
五所川原 地域	計	1,129	340.86	283.05	83.04	1,131	341.29	284.48	83.35
	1級	31	68.17	64.27	94.28	31	68.17	64.27	94.28
	2級	43	50.20	34.80	69.32	43	50.20	34.80	69.32
	その他	1,055	222.49	183.98	82.69	1,057	222.92	185.41	83.17
金木地域	計	500	194.56	103.19	53.04	500	194.56	103.19	53.04
	1級	16	22.66	21.90	96.65	16	22.66	21.90	96.65
	2級	15	24.40	22.13	90.70	15	24.40	22.13	90.70
	その他	469	147.50	59.16	40.11	469	147.50	59.16	40.11
市浦地域	計	122	105.58	59.17	56.04	122	105.58	59.17	56.04
	1級	7	14.81	14.50	97.91	7	14.81	14.50	97.91
	2級	9	25.15	13.23	52.60	9	25.15	13.23	52.60
	その他	106	65.62	31.44	47.91	106	65.62	31.44	47.91
合 計	計	1,751	641.00	445.41	69.49	1,753	641.43	446.84	69.66
	1級	54	105.64	100.67	95.30	54	105.64	100.67	95.30
	2級	67	99.75	70.16	70.34	67	99.75	70.16	70.34
	その他	1,630	435.61	274.58	63.03	1,632	436.04	276.01	63.30

資料: 市土木課

14. 給水状況

各年度末現在

区 分	給水戸数 (戸)	給水人口 (人)	年間有収水量 (m ³)	1日平均給水量 (m ³)	1日一戸平均 給水量 (L)
平成25年度	22,203	53,312	4,921,997	15,798	712
平成26年度	22,119	52,501	4,792,806	15,641	707
平成27年度	22,226	51,741	4,781,834	15,529	699
平成28年度	22,283	51,085	4,766,170	15,940	715
平成29年度	22,317	50,312	4,726,280	15,793	708

資料:市上下水道部経営管理課

15. 口径別給水戸数・有収水量

各年度末現在

区 分		口 径 13mm	口 径 20mm	口 径 25mm	口 径 30mm	口 径 40mm	口 径 50mm	口 径 75mm	口 径 100mm	口 径 150mm	計
給 水 戸 数 (戸)	平成25年度	18,809	2,835	342	45	86	72	12	2	0	22,203
	平成26年度	18,522	3,021	350	47	88	78	12	1	0	22,119
	平成27年度	18,461	3,172	362	47	87	83	13	1	0	22,226
	平成28年度	18,412	3,269	364	53	89	83	11	2	0	22,283
	平成29年度	18,279	3,431	370	54	92	78	11	2	0	22,317
年 間 有 収 水 量 (m ³)	平成25年度	3,425,948	636,940	332,076	35,992	154,285	229,561	52,211	54,984	0	4,921,997
	平成26年度	3,298,664	657,805	335,713	33,546	153,260	219,506	49,277	45,035	0	4,792,806
	平成27年度	3,252,411	688,933	335,273	35,227	148,239	228,141	46,634	46,976	0	4,781,834
	平成28年度	3,199,052	704,462	321,689	35,108	152,934	249,383	42,536	61,006	0	4,766,170
	平成29年度	3,149,521	751,377	313,805	36,516	146,687	214,074	45,818	68,482	0	4,726,280

資料:市上下水道部経営管理課

16. 公共下水道施設状況

各年度末現在

区 分	公共 下水道 認可 区域 (ha)	処 理 区 域 (整 備 済 み)			水 洗 化		下水管渠 総 延 長 (m)	普及率(%)	水洗化率(%)		汚 水 処理量 (千m ³)
		面 積 (ha)	世帯数 (戸)	人 口 (人)	世帯数 (戸)	人 口 (人)		処理区域 行政区域	水 洗 化 処理区域		
								人 口	世帯数	人 口	
平成 25年度	608	558	9,620	20,813	7,953	17,260	(38,340) 129,089	35.5	82.7	82.9	3,004
平成 26年度	608	564	9,712	20,731	8,038	17,203	(38,515) 130,099	35.9	82.8	83.0	2,875
平成 27年度	608	569	9,785	20,512	8,129	17,083	(38,338) 134,357	36.1	83.1	83.3	2,686
平成 28年度	608	576	9,831	20,394	8,239	17,143	(38,338) 135,425	36.3	83.8	84.1	2,806
平成 29年度	608	599	9,874	20,217	8,308	17,087	(38,599) 136,162	36.6	84.1	84.5	2,964

資料:市上下水道部経営管理課

※五所川原処理区が昭和59年4月23日、相内処理区が平成15年3月31日に供用開始。

※上段()は雨水。

第11章 教育・文化・労働

1. 学校・幼稚園の現況

(単位：学級・人)

区 分		平成29年5月1日現在							平成30年5月1日現在							
		学級数	児童・生徒数			教 員 数			学級数	児童・生徒数			教 員 数			
			計	男	女	計	男	女		計	男	女	計	男	女	
小 学 校	五所川原	14	314	146	168	22	8	14	14	312	147	165	22	8	14	
	南	13	242	112	130	20	6	14	13	232	105	127	21	6	15	
	栄	17	413	207	206	25	10	15	17	413	213	200	26	10	16	
	松島	6	108	46	62	11	5	6	6	96	37	59	10	5	5	
	中央	16	320	157	163	28	8	20	17	326	158	168	32	9	23	
	三輪	9	209	112	97	15	6	9	8	195	99	96	14	6	8	
	三好	6	53	27	26	10	4	6	5	47	23	24	8	3	5	
	東峰	7	120	68	52	12	5	7	7	117	67	50	12	6	6	
	いずみ	8	150	82	68	14	4	10	8	132	67	65	14	5	9	
金木市	13	260	137	123	19	8	11	12	255	131	124	19	8	11		
	浦	8	65	36	29	13	4	9	7	61	33	28	14	4	10	
	計	117	2,254	1,130	1,124	189	68	121	114	2,186	1,080	1,106	192	70	122	
中 学 校	五所川原第一	22	709	359	350	45	24	21	22	669	343	326	43	25	18	
	五所川原第二	5	85	38	47	14	8	6	5	74	35	39	15	7	8	
	五所川原第三	13	337	174	163	25	14	11	12	321	155	166	25	14	11	
	五所川原第四	5	72	36	36	14	6	8	4	64	33	31	12	6	6	
	金木市	7	187	91	96	19	13	6	7	154	83	71	20	12	8	
	浦	4	47	24	23	11	5	6	3	47	29	18	10	5	5	
	計	56	1,437	722	715	128	70	58	53	1,329	678	651	125	69	56	
幼 稚 園	ひまわり	3	36	26	10	5	0	5	3	30	17	13	5	0	5	
	五所川原	4	47	18	29	9	1	8	4	51	18	33	9	1	8	
	聖心	3	37	18	19	5	0	5	4	34	21	13	5	0	5	
	富士	4	78	32	46	8	2	6	4	68	33	35	8	2	6	
	金木	3	46	25	21	11	0	11	4	32	16	16	10	0	10	
	計	17	244	119	125	38	3	35	19	215	105	110	37	3	34	
高 等 学 校	全 日 制	五所川原	15	590	282	308	46	35	11	15	591	291	300	45	34	11
		金木	6	126	53	73	20	10	10	5	100	44	56	20	12	8
		五所川原農林	13	438	262	176	46	32	14	12	404	248	156	42	28	14
		五所川原工業	12	420	341	79	43	39	4	12	416	336	80	42	36	6
		五所川原第一	19	574	234	340	38	22	16	19	578	238	340	41	21	20
		五所川原商業	12	321	150	171	29	22	7	12	275	125	150	30	24	6
		計	77	2,469	1,322	1,147	222	160	62	75	2,364	1,282	1,082	220	155	65
	定 時 制	五所川原	3	26	15	11	8	3	5	3	24	12	12	8	3	5
金木高校市浦分校		1	9	6	3	6	4	2	-	-	-	-	-	-	-	
	計	4	35	21	14	14	7	7	3	24	12	12	8	3	5	
青森職業能力開発短期大学校		6	112	108	4	15	15	0	6	109	102	7	17	17	0	

資料：青森県学校一覧、青森職業能力開発短期大学校

※教員数は本務者のみ。

※金木高校市浦分校は平成30年3月に閉校

2. 児童生徒の平均体位(平成29年度)

平成30年3月31日現在

年 齢 (学年)		身 長 (cm)		体 重 (kg)	
		男	女	男	女
6 歳 (小1年)	全 国	116.5	115.7	21.4	21.0
	青森県	117.1	116.3	22.2	21.7
	西北地区	117.4	116.7	22.5	21.9
7 歳 (小2年)	全 国	122.5	121.5	24.1	23.5
	青森県	123.3	122.5	25.1	24.4
	西北地区	123.9	122.9	25.8	24.9
8 歳 (小3年)	全 国	128.2	127.3	27.2	26.4
	青森県	128.9	128.4	28.5	27.7
	西北地区	129.3	129.5	28.8	29.0
9 歳 (小4年)	全 国	133.5	133.4	30.5	29.9
	青森県	134.4	134.6	32.1	31.4
	西北地区	135.3	135.3	33.0	31.6
10 歳 (小5年)	全 国	139.0	140.1	34.2	34.0
	青森県	139.9	141.7	35.9	35.9
	西北地区	140.8	142.1	37.5	36.6
11 歳 (小6年)	全 国	145.0	146.7	38.2	39.0
	青森県	146.3	148.1	40.5	40.8
	西北地区	147.3	149.7	41.9	43.1
12 歳 (中1年)	全 国	152.8	151.8	44.0	43.6
	青森県	154.1	152.9	46.6	45.7
	西北地区	155.0	153.6	47.8	46.4
13 歳 (中2年)	全 国	160.0	154.9	49.0	47.2
	青森県	161.6	155.5	51.4	48.8
	西北地区	162.4	155.9	52.3	49.6
14 歳 (中3年)	全 国	165.3	156.5	53.9	50.0
	青森県	166.5	157.0	56.3	51.6
	西北地区	167.0	157.7	57.2	52.3

資料:青森県「児童生徒の健康・体力」

3. 中学校卒業後の状況

各年5月1日現在(単位:人・%)

区分	卒業者 総数	高等 学校等 進学者	専修学校進学者・入学者		公共職業 能力開発 施設等 入学者	就職者	その他	高等 学校等 進学率
			高等	一般				
平成25年3月	596	580	0	1	1	1	13	97.3
平成26年3月	572	566	0	0	0	1	5	99.0
平成27年3月	585	583	0	0	0	0	2	99.7
平成28年3月	550	543	0	0	0	1	6	98.7
平成29年3月	578	564	0	0	0	0	14	97.6

資料:学校基本調査

4. 高等学校卒業後の状況

各年5月1日現在(単位:人・%)

区分	卒業者 総数	大学等 進学者	専修学校進学者・入学者		公共職業能 力開発施設 等入学者	就職者	その他	大学等 進学率
			専門	一般				
平成25年3月	910	298	158	25	31	335	63	32.7
平成26年3月	866	273	150	33	30	372	8	31.5
平成27年3月	871	337	149	19	25	323	18	38.7
平成28年3月	854	273	151	41	27	351	11	32.0
平成29年3月	810	293	157	43	27	282	8	36.2

資料:学校基本調査

5. 小学校の概況

右ページへ続く→

区 分	学 校 数	学 級 数				教 員 数			職 員 数	総 数		
		総数	単式	複式	特別支援	総数	男	女		計	男	女
平成26年	13	117	95	2	20	205	74	131	31	2,632	1,333	1,299
平成27年	11	117	95	2	20	193	69	124	24	2,503	1,259	1,244
平成28年	11	122	97	1	24	198	70	128	24	2,399	1,202	1,197
平成29年	11	117	93	1	23	189	68	121	21	2,254	1,130	1,124
平成30年	11	114	90	2	22	192	70	122	21	2,186	1,080	1,106

※教員数・職員数は本務者のみ。

6. 中学校の概況

右ページへ続く→

区 分	学 校 数	学 級 数				教 員 数			職 員 数
		総 数	単式	複式	特別支援	総数	男	女	
平成26年	6	64	54	0	10	136	79	57	13
平成27年	6	58	50	0	8	127	73	54	14
平成28年	6	56	48	0	8	129	75	54	13
平成29年	6	56	46	0	10	128	70	58	11
平成30年	6	53	44	0	9	125	69	56	12

※教員数・職員数は本務者のみ。

各年5月1日現在(単位:人)

在 学 者 数											
1 年		2 年		3 年		4 年		5 年		6 年	
男	女	男	女	男	女	男	女	男	女	男	女
190	177	201	190	216	205	247	245	227	227	252	255
183	212	189	172	199	191	216	201	244	243	228	225
176	189	181	210	190	168	197	188	214	201	244	241
178	180	167	182	184	208	191	171	197	185	213	198
172	177	180	182	162	181	183	208	186	173	197	185

資料:青森県学校一覧、学校基本調査

各年5月1日現在(単位:人)

在 学 者 数								
総 数			1 年		2 年		3 年	
計	男	女	男	女	男	女	男	女
1,712	872	840	291	286	301	249	280	305
1,632	840	792	248	257	291	286	301	249
1,543	773	770	231	223	252	257	290	290
1,437	722	715	242	236	230	222	250	257
1,329	678	651	207	196	241	233	230	222

資料:青森県学校一覧、学校基本調査

7. 市立図書館等蔵書状況

各年度末現在(単位:冊)

区 分	平成 28 年度				平成 29 年度			
	計	市 立 図書館	伊 藤 忠 吉 記念図書館	市浦分館	計	市 立 図書館	伊 藤 忠 吉 記念図書館	市浦分館
総 数	140,873	104,493	31,374	5,006	139,109	102,588	31,742	4,779
総 記	5,138	3,718	983	437	5,176	3,800	978	398
哲 学	2,991	2,128	782	81	2,998	2,130	800	68
歴 史	12,370	8,052	3,528	790	12,856	8,473	3,598	785
社会科学	15,873	13,779	1,608	486	15,119	13,051	1,641	427
自然科学	4,296	3,869	353	74	4,227	3,793	362	72
工 業	5,850	5,060	651	139	5,681	4,885	675	121
産 業	2,942	2,646	225	71	2,865	2,559	234	72
芸 術	14,992	7,016	7,661	315	15,211	7,172	7,741	298
語 学	1,544	1,279	219	46	1,579	1,315	219	45
文 学	42,885	30,001	11,501	1,383	42,037	29,151	11,576	1,310
児 童	31,992	26,945	3,863	1,184	31,360	26,259	3,918	1,183

資料:市立図書館

8. 市立図書館等利用状況

各年度末現在(単位:人・冊・日)

区 分	平成 28 年度				平成 29 年度				
	計	市 立 図書館	伊 藤 忠 吉 記念図書館	市浦分館	計	市 立 図書館	伊 藤 忠 吉 記念図書館	市浦分館	
貸出者数	総 数	20,170	18,425	1,673	72	16,442	14,831	1,535	76
	一 般	17,827	16,349	1,406	72	14,754	13,310	1,368	76
	児童・生徒・学生	2,343	2,076	267	0	1,688	1,521	167	0
貸出冊数	95,474	88,444	6,870	160	78,168	71,206	6,812	150	
開館日数	822	294	285	243	821	294	283	244	

資料:市立図書館

9. 中央公民館利用状況

各年度末現在(単位:件・人)

区 分	総 数		社会教育		学 校		市役所		その他	
	件数	人員	件数	人員	件数	人員	件数	人員	件数	人員
平成25年度	1,585	31,124	1,104	16,094	14	490	158	6,869	309	7,671
平成26年度	2,680	51,248	1,894	30,327	61	2,447	198	5,546	527	12,928
平成27年度	2,824	52,286	1,852	27,586	65	3,322	250	8,622	657	12,756
平成28年度	2,692	48,318	1,725	22,032	42	1,776	297	10,551	628	13,959
平成29年度	2,803	48,286	1,804	22,845	62	2,070	279	10,385	658	12,986

資料:市中央公民館

10. 金木公民館利用状況

各年度末現在(単位:件・人)

区 分	総 数		社会教育		学 校		市役所		その他	
	件数	人員	件数	人員	件数	人員	件数	人員	件数	人員
平成25年度	688	16,899	571	10,270	3	84	57	2,784	57	3,761
平成26年度	678	15,482	569	10,022	9	422	49	2,355	51	2,683
平成27年度	730	19,942	610	11,592	2	55	52	2,450	66	5,845
平成28年度	740	16,469	618	8,904	5	381	28	1,583	89	5,601
平成29年度	787	16,792	583	7,842	1	45	53	2,146	150	6,759

資料:市中央公民館

11. 市民体育館等利用状況

各年度末現在(単位:件・人)

区 分		総 数	体育館	球 場	庭球場
平成25年度	利用件数	3,187	1,736	120	1,331
	利用者数	106,152	61,318	19,167	25,667
平成26年度	利用件数	2,324	737	152	1,435
	利用者数	72,895	29,945	18,522	24,428
平成27年度	利用件数	3,345	1,659	146	1,540
	利用者数	142,130	87,407	25,220	29,503
平成28年度	利用件数	3,628	2,041	140	1,447
	利用者数	135,028	82,902	23,498	28,628
平成29年度	利用件数	3,923	2,229	176	1,518
	利用者数	159,153	111,843	16,629	30,681

資料:市スポーツ振興課

12. その他の施設利用状況

各年度末現在(単位:人)

区 分	平成25年度	平成26年度	平成27年度	平成28年度	平成29年度	
五所川原歴史民俗資料館	休 館	休 館	休 館	休 館	休 館	
旧 平 山 家	897	932	802	892	886	
楠 美 家 住 宅	15,332	12,907	11,352	10,219	9,734	
市 民 プ ー ル	4,634	3,988	4,985	4,460	3,280	
グリーンバイオ村コテージ	2,178	2,079	1,960	1,644	1,723	
グリーンバイオ村スキー場	休 止	休 止	休 止	休 止	休 止	
勤 労 者 総 合 ス ポ ー ツ 施 設	40,249	39,199	36,083	33,496	33,591	
五所川原市民学習情報センター	28,993	26,490	25,623	24,153	24,856	
ふるさと交流圏民センター(オルテンシア)	55,031	52,710	57,803	53,735	55,664	
立 佞 武 多 の 館	109,231	106,074	111,898	119,682	111,134	
金 木 歴 史 民 俗 資 料 館	休 館	休 館	休 館	休 館	休 館	
市 浦 歴 史 民 俗 資 料 館	1,625	1,462	1,638	1,551	1,625	
太 宰 治 記 念 館「斜 陽 館」	91,330	86,427	85,120	79,919	70,318	
金 木 運 動 公 園	野 球 場	3,178	4,404	5,833	5,297	6,595
	テニスコート	1,810	821	1,418	1,194	1,605
嘉 瀬 ス キ ー 場	2,197	2,117	1,188	1,145	1,343	
B & G 海 洋 セ ン タ ー 金 木	5,335	4,337	5,387	4,320	3,442	
津 軽 三 味 線 会 館	42,079	36,200	36,063	34,840	29,662	
芦野公園入園者数(桜まつり期間中)	159,000	340,000	297,000	258,000	292,000	
金 木 観 光 物 産 館	64,601	57,459	60,391	54,424	55,756	
市 浦 大 沼 公 園	2,698	3,783	2,964	2,947	2,643	
B & G 海 洋 セ ン タ ー 市 浦	9,865	9,574	7,476	10,288	9,482	
山 村 広 場	3,655	2,709	2,423	1,977	870	
中 の 島 ブ リ ッ ジ パ ー ク	8,546	7,558	7,714	6,409	6,514	
ケ ビ ン ハ ウ ス	1,553	1,480	1,497	1,454	1,451	
鯨 御 殿	270	417	494	582	392	
脇 元 バ ン ガ ロ ー	879	898	959	997	1,082	
道 の 駅 十 三 湖 高 原	85,826	89,942	93,530	91,880	81,037	
働 く 婦 人 の 家	18,249	15,587	14,060	13,160	11,602	
し～うらんど海遊館	28,649	25,957	27,342	29,492	29,271	
市 内 宿 泊 者 数	124,623	107,098	97,877	112,694	123,232	
観 光 客 入 込 数	2,402,657	2,336,087	2,273,791	2,292,182	2,341,882	

資料:市スポーツ振興課、市社会教育課、市商工労政課、市観光物産課、市農林水産課、市健康推進課

13. 青森県立梵珠少年自然の家利用状況

各年度末現在(単位:団体・人)

区 分	幼・保 育 園	小学校	中学校	高等 学校	特別支 援学校	その他 の学校	子供会	その他 の団体	主催 事業	計	
平成25年度	団体数	14	103	6	8	0	2	9	49	12	203
	延人数	795	10,103	945	1,054	0	293	545	2,634	1,322	17,691
平成26年度	団体数	15	101	7	5	0	2	6	24	23	183
	延人数	703	9,891	783	666	0	237	364	1,712	1,449	15,805
平成27年度	団体数	14	98	4	8	0	2	5	24	17	172
	延人数	669	9,255	730	625	0	224	396	1,681	1,227	14,807
平成28年度	団体数	11	89	7	5	0	1	5	27	18	163
	延人数	714	9,046	850	506	0	132	330	1,747	1,381	14,706
平成29年度	団体数	10	104	5	6	0	1	3	21	13	163
	延人数	565	8,758	238	342	0	10	214	1,887	1,538	13,552

資料:青森県立梵珠少年自然の家

14. 指定文化財・国登録有形文化財

平成30年度末現在

国県市別	種別	名称	指定・登録年月日	所有者・保護団体
国	重要文化財 建造物	旧平山家住宅主屋・表門	昭和53年1月21日	五所川原市
	重要文化財 建造物	旧津島家住宅主屋、文庫蔵、中の蔵、米蔵、棟瓦塀	平成16年12月10日	五所川原市
	史跡	五所川原須恵器窯跡	平成16年9月30日	五所川原市ほか
	史跡	十三湊遺跡	平成17年7月14日	五所川原市ほか
	史跡	山王坊遺跡	平成29年2月9日	五所川原市ほか
	特別天然記念物	カモシカ	昭和30年2月15日	青森県ほか29都府県
県	県重宝 建造物	飯詰八幡宮本殿	平成6年1月21日	飯詰八幡宮
	県重宝 工芸品	梵鐘	昭和37年11月16日	長円寺
	無形民俗文化財	浅井獅子(鹿)踊	昭和37年1月12日	浅井獅子倶楽部
	民俗文化財 県無形民俗文化財	嘉瀬奴踊	昭和44年12月15日	嘉瀬奴踊り保存会
	民俗文化財 県無形民俗文化財	金木さなぶり荒馬踊	昭和56年9月26日	金木さなぶり荒馬保存会
	民俗文化財 県無形民俗文化財	相内の虫送り	平成23年4月6日	相内青年団
	記念物 県天然記念物	十三湖の白鳥	昭和35年3月26日	(管)五所川原市教育委員会
	記念物 県天然記念物	金木町玉鹿石	昭和55年1月24日	(管)五所川原市教育委員会
市	天然記念物	ホロムイイチゴ	昭和50年8月27日	(管)浮き島を守る会
	天然記念物	磯松の一本松	平成13年3月2日	脇元財産区
	有形文化財 史跡	川倉賽の河原地蔵尊	昭和57年8月10日	川倉賽の河原地蔵尊講中
	有形文化財 史跡	毛内翁土功之碑	平成12年11月2日	久須志神社
	有形文化財 史跡	伊勢海利助追慕碑	平成12年11月2日	久須志神社
	史跡	五月女菴遺跡	平成29年7月20日	五所川原市
	有形文化財 建造物	楠美家住宅	平成12年11月2日	五所川原市
	有形文化財 建造物	妙竜寺七面大明神宮殿	平成13年12月20日	日蓮宗高楯山妙竜寺
	有形文化財	十三・湊迎寺の五輪塔	平成13年3月2日	十三山湊迎寺
	有形文化財	相内・蓮華庵の板碑	平成13年3月2日	蓮華庵
	無形文化財 民俗	虫おくり	平成4年6月8日	五所川原市虫おくり保存会
	無形文化財 民俗	五所川原甚句	平成13年12月20日	五所川原甚句保存会
	無形文化財 民俗	五所川原立佞武多	平成22年12月22日	五所川原立佞武多運営委員会
	無形文化財 民俗	飯詰獅子舞	平成29年7月20日	飯詰獅子会
	無形文化財 技芸	漆川獅子舞	平成12年11月2日	五所川原市漆川獅子舞保存会
	無形文化財	相内の坊様踊り	平成14年2月28日	相内民俗芸能保存会
無形文化財	十三の砂山踊り	平成14年2月28日	十三の砂山踊り保存会	
国登録有形文化財(登録)		旧西沢家住宅主屋	平成20年3月7日	五所川原市
		阿部家住宅主屋・文庫蔵	平成26年4月5日	阿部育也
		津軽鉄道旧芦野公園駅本屋	平成26年12月19日	津軽鉄道株式会社

資料:市社会教育課

※(管)・・・管理団体

15. 一般職業紹介

各年度末現在(単位:人)

区分	新規求職者数			新規求人 数 (パートタイムを含む)	就職件数		
	全数 (パートタイムを含む)	常用 (パートタイムを除く)			全数 (パートタイムを含む)	常用 (パートタイムを除く)	
		パートタイム	パートタイム			パートタイム	パートタイム
平成27年度	10,068	5,299	1,891	6,455	3,079	1,611	955
平成28年度	8,983	4,809	1,808	6,851	2,908	1,519	865
平成29年度	8,256	4,457	1,792	7,567	2,884	1,551	857

※五所川原公共職業安定所管内
※学卒は除く。

資料:五所川原公共職業安定所

16. 出稼労働者地域別就職状況

各年度末現在(単位:人)

区 分	総数	北海道	東京	神奈川	千葉	埼玉	静岡	愛知	その他
平成25年度	148	0	96	15	0	3	8	12	14
平成26年度	131	0	83	11	3	6	0	8	20
平成27年度	112	0	74	3	1	4	2	12	16
平成28年度	93	0	64	9	0	1	0	5	14
平成29年度	69	0	38	3	2	1	1	5	19

※五所川原公共職業安定所管内

資料:五所川原公共職業安定所

17. つがる克雪ドーム利用状況

(1) 多目的グラウンド利用状況(平成29年度)

平成29年度末現在(単位:件・人)

月	野 球		サッカー		ソフト ボール		ゲート ボール		グラウンド ゴルフ		陸 上		そ の 他		計	
	件数	人数	件数	人数	件数	人数	件数	人数	件数	人数	件数	人数	件数	人数	件数	人数
4	30	3,213	7	505	0	0	0	0	6	240	0	0	1	10	44	3,968
5	10	810	5	400	2	95	0	0	0	0	0	0	1	850	18	2,155
6	12	716	2	880	8	453	0	0	0	0	1	861	10	4,510	33	7,420
7	-	-	-	-	-	-	-	-	-	-	-	-	-	-	-	-
8	-	-	-	-	-	-	-	-	-	-	-	-	-	-	-	-
9	-	-	-	-	-	-	-	-	-	-	-	-	-	-	-	-
10	-	-	-	-	-	-	-	-	-	-	-	-	-	-	-	-
11	-	-	-	-	-	-	-	-	-	-	-	-	-	-	-	-
12	-	-	-	-	-	-	-	-	-	-	-	-	-	-	-	-
1	-	-	-	-	-	-	-	-	-	-	-	-	-	-	-	-
2	31	1,905	7	1,040	2	30	0	0	9	515	0	0	1	460	50	3,950
3	53	4,360	2	65	4	60	0	0	9	560	4	140	1	20	73	5,205
計	136	11,004	23	2,890	16	638	0	0	24	1,315	5	1,001	14	5,850	218	22,698

※7月～1月は施設改修工事のため使用

資料:市スポーツ振興課

(2) 会議室・多目的室利用状況(平成29年度)

平成29年度末現在(単位:件)

	4月	5月	6月	7月	8月	9月	10月	11月	12月	1月	2月	3月	計
会 議 室	1	1	6	-	-	-	-	-	-	-	2	3	13
多目的室	0	0	2	-	-	-	-	-	-	-	0	2	4
計	1	1	8	-	-	-	-	-	-	-	2	5	17

※7月～1月は施設改修工事のため使用なし

資料:市スポーツ振興課

第12章 保健・衛生・福祉

1. 医療施設・従事者状況

区 分			平成25年	平成26年	平成27年	平成28年	平成29年
施設 (数) (各年 10月1日現在)	総 数	施設数	77	79	77	75	74
		病床数	1,178	1,104	1,085	1,066	1,066
	病 院	施設数	6	6	6	6	6
		病床数	1,032	1,004	1,004	1,004	1,004
	一般診療所	施設数	46	48	47	45	45
		病床数	146	100	81	62	62
歯科診療所		25	25	24	24	23	
従 事 者 (人) (各年 12月31日現在) ※従事者状況 は、2年毎の 周期調査	総 数		—	1,243	—	1,272	—
	医 師	医師	—	128	—	126	—
		歯科 医師	—	34	—	32	—
	保 健 師		—	34	—	36	—
	助 産 師		—	18	—	18	—
	看 護 師	看護師	—	599	—	621	—
		准看護師	—	319	—	316	—
薬 剤 師		—	111	—	123	—	

資料：厚生労働省「医療施設調査」（施設）

厚生労働省「医師・歯科医師・薬剤師調査」（従事者 医師・薬剤師）

青森県医療薬務課調べ（従事者 保健師・助産師・看護師）

2. 主要死因別死亡者数

各年12月31日現在(単位:人)

区 分	総 数	脳血管 疾患	悪新 生物	心疾患	不慮の 事故	肺 炎	老 衰	自 殺	糖尿病	結 核	腎不全	肝疾患	その他
平成25年	743	78	232	119	15	94	41	12	10	1	14	4	123
平成26年	771	83	226	129	21	93	38	8	7	0	18	11	137
平成27年	790	75	245	107	17	86	39	11	7	1	15	8	179
平成28年	785	61	231	118	30	88	43	15	6	2	24	7	160
平成29年	759	75	235	108	26	57	42	10	5	1	23	11	166

資料:厚生労働省「人口動態調査」

3. 年齢階級別死亡者数

各年12月31日現在(単位:人)

区 分	総 数	0～ 4歳	5～ 9歳	10～ 14歳	15～ 19歳	20～ 29歳	30～ 39歳	40～ 49歳	50～ 59歳	60～ 69歳	70歳 以上
平 成 2 5 年	743	1	0	0	0	5	3	15	32	81	606
平 成 2 6 年	771	0	0	0	0	4	6	12	34	88	627
平 成 2 7 年	790	1	0	0	0	1	5	11	35	90	647
平 成 2 8 年	785	1	1	0	1	1	2	11	28	89	651
平 成 2 9 年	759	2	1	0	0	3	6	10	33	81	623

資料:厚生労働省「人口動態調査」

4. 薬局及び環境衛生施設

各年度末現在(単位:件)

区 分	総 数	薬 局	医薬品 販売業	公 衆 浴 場	理容所	美容所	旅 館	興行場	クリー ニング所	火葬場
平成25年度	520	45	25	17	119	208	42	7	54	3
平成26年度	517	44	26	17	116	211	41	7	52	3
平成27年度	515	46	27	16	111	213	41	7	51	3
平成28年度	507	43	27	15	110	210	41	7	51	3
平成29年度	512	43	28	15	109	213	44	7	50	3

資料:西北地域県民局地域健康福祉部

5. 食品衛生施設新規許可件数

各年度末現在(単位:件)

区 分	計	飲食店 営 業	菓 子 製 造 業	魚介類 販 売 業	喫茶店 営 業	乳 類 販 売 業	食 肉 販 売 業	豆 腐 製 造 業	その他
平成25年度	149	78	13	10	5	23	8	0	12
平成26年度	99	61	8	4	6	7	4	0	9
平成27年度	195	115	15	16	9	15	12	3	10
平成28年度	117	59	8	11	2	13	15	0	9
平成29年度	88	48	11	7	1	9	8	0	4
※(参考) 食品衛生施設数 (臨時飲食店除く)	1,363	756	106	92	56	133	91	6	123

※食品衛生施設数は、平成29年度末現在の総許可件数である。

資料:西北地域県民局地域健康福祉部

6. 公害苦情処理件数

各年度末現在(単位:件)

区 分	平成25年度	平成26年度	平成27年度	平成28年度	平成29年度
総 数	22	46	52	68	49
大気汚染	2	3	4	1	6
水質汚濁	1	7	12	12	12
騒音振動	1	2	0	6	1
悪 臭	3	3	6	3	4
そ の 他	15	31	30	46	26

資料:市環境対策課

7. つがる総合病院業務状況

各年度末現在(単位:人)

区分	平成26年度		平成27年度		平成28年度		平成29年度		入院	外来
	入院	外来	入院	外来	入院	外来	入院	外来		
総患者数	101,655	167,133	111,249	170,352	113,179	170,202	116,162	160,805		
一日平均患者数	278.5	685.0	304.0	701.0	310.1	700.4	318.3	661.7		
消化器・血液・膠原病内科	19,090	22,268	19,091	22,869	19,786	22,767	21,131	20,699		
循環器・呼吸器・腎臓内科	12,822	12,168	12,932	12,693	14,164	13,990	13,809	12,506		
小児科	3,400	11,214	3,011	11,941	2,921	12,766	2,944	11,485		
一般・内視鏡・心血管・呼吸器・乳腺外科	13,164	12,162	13,183	10,963	12,131	10,045	12,995	9,142		
整形外科	14,966	21,470	12,622	18,974	13,383	17,544	14,777	18,176		
産科婦人科	6,859	12,129	8,128	12,094	8,723	11,385	7,129	10,572		
皮膚科	2,616	8,416	2,158	8,095	1,781	7,746	2,365	6,549		
泌尿器科	5,957	12,246	8,258	14,170	8,478	14,309	8,694	13,497		
眼科	372	8,203	335	6,558	589	6,934	667	7,050		
耳鼻咽喉科	943	5,263	773	4,842	608	4,845	756	4,366		
脳神経外科	6,135	3,558	14,108	5,911	14,178	6,708	14,515	6,970		
精神科	13,536	15,296	14,532	15,494	12,617	14,920	12,019	13,586		
放射線科	0	816	0	809	0	903	0	742		
形成外科	0	1,807	0	2,342	0	2,302	0	2,067		
リウマチ科	0	7,543	0	6,582	0	5,487	0	4,982		
神経内科	0	1,472	0	1,553	0	1,686	471	1,600		
内分泌・糖尿病・代謝内科	1,681	5,303	2,035	7,270	3,635	8,828	3,666	10,103		
消化器外科	0	0	0	0	0	0	0	0		
小児外科	7	117	5	110	0	18	0	0		
麻酔科	0	0	0	0	0	0	0	77		
歯科口腔外科	107	3,351	78	4,436	185	4,365	224	3,753		
健診センター	0	2,331	0	2,646	0	2,654	0	2,883		

資料: つがる総合病院事業概要

8. つがる総合病院地域別患者状況

各年度末現在(単位:人)

区分	平成26年度		平成27年度		平成28年度		平成29年度		入院	外来
	入院	外来	入院	外来	入院	外来	入院	外来		
総患者数	101,655	167,133	111,249	170,352	113,179	170,202	116,162	176,586		
五所川原市	46,043	82,270	50,012	84,279	49,899	83,177	52,192	86,152		
つがる市	26,265	41,900	29,333	42,924	32,105	43,032	32,029	45,778		
鯉ヶ沢町	4,680	7,545	4,015	7,000	4,378	6,981	3,810	6,843		
深浦町	2,728	4,380	3,175	4,109	2,138	4,165	2,628	4,026		
中泊町	8,265	13,229	10,164	13,488	10,622	13,864	11,454	14,192		
鶴田町	9,030	12,188	10,021	13,174	9,715	13,279	10,444	13,585		
その他	4,644	5,621	4,529	5,378	4,322	5,704	3,605	6,010		

資料: つがる総合病院事業概要

9. かなぎ病院業務状況

各年度末現在(単位:人)

区 分	平成27年度			平成28年度			平成29年度		
	入 院		外 来	入 院		外 来	入 院		外 来
	一般	療養		一般	療養		一般	療養	
総患者数	19,394	9,825	51,744	19,832	11,645	49,792	18,785	10,682	46,857
1日平均患者数	52.9	26.8	212.9	54.3	31.9	204.9	51.5	29.3	186.7
内 科	14,986	6,276	25,492	15,626	7,494	24,962	15,933	7,733	23,843
小 児 科	0	0	873	0	0	953	0	0	881
外 科	3,883	3,549	5,182	3,341	4,151	4,632	2,189	2,949	4,560
整 形 外 科	0	0	11,937	0	0	11,591	0	0	10,378
婦 人 科	0	0	687	0	0	583	0	0	505
眼 科	525	0	7,573	865	0	7,071	663	0	6,690
皮 膚 科	0	0	0	0	0	0	0	0	0

資料:かなぎ病院

10. かなぎ病院地域別患者状況

各年度末現在(単位:人)

区 分	平成27年度			平成28年度			平成29年度		
	入 院		外 来	入 院		外 来	入 院		外 来
	一般	療養		一般	療養		一般	療養	
総患者数	19,394	9,825	51,744	19,832	11,645	49,792	18,785	10,682	46,857
五所川原市	9,346	5,087	29,563	9,673	6,540	28,357	8,864	5,269	27,145
つがる市	2,269	1,066	5,313	3,550	1,701	5,247	3,862	2,267	4,735
鶴田町	145	276	147	122	148	101	161	231	79
中泊町	7,481	3,373	16,430	6,328	3,231	15,807	5,618	2,643	14,588
その他	153	23	291	159	25	280	280	272	310

資料:かなぎ病院

11. 市浦医科診療所、市浦歯科診療所業務状況

各年度末現在(単位:人)

区 分		平成25年度	平成26年度	平成27年度	平成28年度	平成29年度
医 科	総患者数	14,589	13,917	13,495	12,822	12,003
	1日平均患者数	60.4	57.5	56.1	52.8	50.6
歯 科	総患者数	2,294	2,112	1,869	1,834	1,703
	1日平均患者数	10.2	9.8	8.8	8.4	7.5

資料:市浦医科診療所、市浦歯科診療所

12. 市浦医科診療所、市浦歯科診療所地域別患者状況

各年度末現在(単位:人)

区 分	平成25年度		平成26年度		平成27年度		平成28年度		平成29年度	
	医科	歯科	医科	歯科	医科	歯科	医科	歯科	医科	歯科
総患者数	14,589	2,294	13,917	2,112	13,495	1,869	12,822	1,834	12,003	1,703
五所川原市	14,006	1,715	13,242	1,506	12,754	1,309	12,169	1,308	11,329	1,184
つがる市	68	41	105	52	134	8	115	28	86	36
鶴田町	0	0	0	0	0	4	0	0	0	0
中泊町	445	515	409	518	405	543	385	489	461	477
その他	70	23	161	36	202	5	153	9	127	6

資料:市浦医科診療所、市浦歯科診療所

13. じん芥処理状況

各年度末現在

区 分		平成25年度	平成26年度	平成27年度	平成28年度	平成29年度
処 理 人 口 (人)		58,602	57,737	56,893	56,148	55,277
じん芥 処 理 量 (t)	可 燃 系	17,012	16,784	16,516	16,220	16,471
	不 燃 系	2,858	1,957	1,469	1,174	1,191
	リサイクル	2,810	2,771	3,050	3,323	3,319
	合 計	22,680	21,512	21,035	20,717	20,981
1日平均処理量(t)		62.1	58.9	57.6	56.8	57.5
1人1日平均排出量(g)		1,060	1,021	1,013	1,011	1,040

資料:市環境対策課

14. し尿処理状況

各年度10月1日現在

区 分		平成25年度	平成26年度	平成27年度	平成28年度	平成29年度
し尿 処 理	処 理 人 口 (人)	38,319	37,527	36,965	36,325	35,657
	処 理 量 (kL)	24,644	24,486	24,213	24,608	25,221
	1 日 平 均 (kL)	67.5	67.1	66.3	67.4	69.1
	1人1日平均 (L)	1.76	1.79	1.79	1.86	1.94

資料:西北五環境整備事務組合

15. 火葬場使用状況

各年度末現在

区 分		平成25年度	平成26年度	平成27年度	平成28年度	平成29年度
火 葬 場 数(施設)		3	3	3	3	3
火 葬 炉 数(基)		6	6	6	6	6
火 葬 総 数(件)		740	812	865	802	817
火葬分類 による区分 (件)	大 人	714	786	825	765	779
	小 人	2	0	2	1	2
	死 産 児	4	7	7	7	7
	人体の一部	4	1	4	2	1
	改 葬	0	0	0	0	0
	胞 衣	16	18	27	27	28
居住地に よる区分 (件)	市 内	715	789	842	777	783
	市 外	25	23	23	25	34

資料:市環境対策課

16. 畜犬登録数及び畜・野犬処理状況

各年度末現在(単位:頭)

区 分		平成25年度	平成26年度	平成27年度	平成28年度	平成29年度
登 録 数		2,777	2,706	2,275	2,206	2,158
処 理 総 数		19	28	18	15	5
	捕 獲 頭 数	5(3)	15(7)	20(7)	15(9)	8(3)
	犬 引 取 り 頭 数	17	20	5	9	0

資料:青森県動物愛護センター、市環境対策課

※登録数は各年度末現在である。

※()内は捕獲後返還された頭数である。

※処理総数には捕獲後返還された頭数は含まない。

17. 国民年金の状況

各年度末現在(単位:人・件・千円)

区 分			平成26年度	平成26年度	平成27年度	平成28年度	平成29年度
被 保 険 者	被 保 険 者 数	第1号	11,138	10,307	9,495	8,478	7,550
		第3号	2,918	2,836	2,782	2,655	2,602
	被 保 険 者 数		14,056	13,143	12,277	11,133	10,152
抛 出 年 金	総 数	件 数	17,778	18,003	18,253	18,389	19,051
		金 額	10,811,538	10,866,931	11,195,536	11,346,402	11,624,189
	老 齢 年 金 (旧 法)	件 数	1,171	1,014	855	724	622
		金 額	432,441	370,207	314,070	268,732	231,088
	老 齢 基 礎 年 金 (新 法)	件 数	15,022	15,409	15,851	16,135	16,924
		金 額	9,008,246	9,146,028	9,547,087	9,753,066	10,089,713
	障 害 年 金 (旧 法)	件 数	61	59	55	53	50
		金 額	55,170	52,357	49,340	47,391	44,615
	障 害 基 礎 年 金 (新 法)	件 数	1,320	1,335	1,329	1,339	1,349
		金 額	1,178,713	1,174,693	1,174,285	1,182,085	1,185,942
	遺 族 基 礎 年 金 (新 法)	件 数	142	130	115	97	75
		金 額	112,195	101,698	91,609	79,361	60,898
寡 婦 年 金 (新 法)	件 数	62	56	48	41	31	
	金 額	24,773	21,948	19,145	15,767	11,933	
福 祉 年 金	老 齢 福 祉 年 金	件 数	0	0	0	0	0
		金 額	0	0	0	0	0

資料:市国保年金課

18. 国民健康保険の状況

区 分		平成25年度	平成26年度	平成27年度	平成28年度	平成29年度
被保険者数(人) (年間平均)		22,062	20,869	19,652	18,306	16,699
受診件数(件) (年度末現在)		299,049	305,485	294,848	285,533	266,295
被保険者100人当たりの 受診率(%) (年間平均)		1,355	1,464	1,500	1,560	1,595
保険給付総日数(日) (年度末現在)		370,822	349,590	342,815	319,358	393,838
保 険 給付額 (千円) (年度末現在)	療 養 の給付	5,804,970	5,830,044	4,286,370	3,950,391	3,804,079
	療養費	61,270	54,960	36,442	32,122	26,997
	高 額 医療費	490,225	519,376	542,897	516,799	518,097
その他 給付額 (千円) (年度末現在)	出 産 育児費	36,420	34,020	28,844	23,319	20,358
	葬祭費	3,690	3,360	2,910	3,600	3,150

資料:市国保年金課

19. 生活保護者数及び保護費の支出状況

各年度末現在

区 分		平成25年度	平成26年度	平成27年度	平成28年度	平成29年度
世帯数(世帯)		1,265	1,261	1,281	1,301	1,294
人数(人)		1,604	1,591	1,595	1,601	1,589
保護率(%)		28.36	27.55	28.03	28.51	28.74
保護費 (千円)	年間総額	2,104,969	2,207,933	2,154,052	2,191,727	2,208,797
	月平均	175,414	183,994	179,504	182,643	184,066

資料:市保護福祉課

※保護費については、法外援護費を除く。

20. 介護保険の状況

項 目		平成 27 年度	平成 28 年度	平成 29 年度		
被 保 険 者 数 (年 度 末 現 在)		17,692人	17,936人	18,274人		
保 險 料 収 納 額		1,077,110,754円	1,113,478,295円	1,146,502,800円		
保 險 給 付 費 等		5,763,836,156円	5,597,926,454円	5,637,251,991円		
要介護 (要支援)認定者数 (年度末現在)	要 支 援 1	386人	219人	201人		
	要 支 援 2	413人	364人	353人		
	要 介 護 1	803人	853人	845人		
	要 介 護 2	592人	564人	599人		
	要 介 護 3	361人	361人	409人		
	要 介 護 4	459人	496人	471人		
	要 介 護 5	371人	356人	320人		
	計	3,385人	3,213人	3,198人		
サ-ビス (年度累計) 受給者数	在 宅 サ-ビス	25,599人	23,138人	20,420人		
	地 域 密 着 型 サ-ビス	5,628人	7,160人	7,697人		
	施設 サ-ビス	介 護 老 人 福 祉 施 設	3,201人	3,097人	3,105人	
		介 護 老 人 保 健 施 設	1,900人	1,944人	1,822人	
		介 護 療 養 型 医 療 施 設	1,676人	1,292人	1,380人	
	計	38,004人	36,631人	34,424人		
保 險 給 付 状 況 (年度累計)	在 宅	訪 問 系	訪 問 介 護	12,056件	11,642件	10,355件
			訪 問 入 浴 介 護	211件	176件	161件
			訪 問 看 護	1,145件	1,184件	1,043件
			訪 問 リ ハ ビ リ テ- シ ョ ン	243件	262件	330件
	通 所 系	通 所 介 護	17,047件	13,184件	10,776件	
		通 所 リ ハ ビ リ テ- シ ョ ン	3,105件	3,221件	3,148件	
	サ-ビス	福 祉 用 具 貸 与	7,825件	8,604件	9,289件	
		短 期 入 所	生 活 介 護	1,128件	1,117件	1,156件
			療 養 介 護 (老 健)	28件	30件	50件
	療 養 介 護 (医 療)		5件	2件	6件	
	ビ-ス	特 定 施 設 入 居 者 生 活 介 護	296件	282件	277件	
		居 宅 療 養 管 理 指 導	327件	284件	272件	
		介 護 予 防 支 援 ・ 居 宅 介 護 支 援	24,674件	22,243件	19,491件	
		地 域 密 着 型 通 所 介 護	—	1512	1,644件	
		認 知 症 対 応 型 通 所 介 護	440件	426件	460件	
		小 規 模 多 機 能 型 居 宅 介 護	596件	651件	1,007件	
		認 知 症 対 応 型 共 同 生 活 介 護	3,913件	3,904件	3,914件	
		地 域 密 着 型 介 護 老 人 福 祉 施 設 入 所 者 生 活 介 護	696件	717件	716件	
		福 祉 用 具 購 入 費	121件	127件	126件	
		住 宅 改 修 費	76件	81件	77件	
		施設 サ-ビス	介 護 老 人 福 祉 施 設	3,205件	3,104件	3,108件
			介 護 老 人 保 健 施 設	1,900件	1,945件	1,822件
	介 護 療 養 型 医 療 施 設		1,686件	1,294件	1,380件	
	高 額 介 護 サ-ビス 費	13,303件	13,279件	13,359件		

資料:市介護福祉課

21. 幼保連携型認定こども園の現況

平成30年4月1日現在(単位:人)

区 分	本務職員		定員 (利用定員)	在園児童数			
	総数	うち保育 教諭等		総数	3歳 未満児	3歳児	4歳 以上児
幼保連携型認定 こども園さかえ	31	25	125	100	39	23	38
まつしま団地こども園	26	21	100	83	33	14	36
幼保連携型認定 こども園津軽野	36	28	135	109	44	17	48
認定こども園 第一さつき保育園	21	14	85	60	27	14	19
認定こども園 さくら保育園	18	14	69	56	29	4	23
認定こども園 第二さつき保育園	18	12	65	50	16	9	25
幼保連携型認定 こども園長橋	20	14	70	46	21	5	20
みどりの風こども園 ひろた	40	31	140	138	54	27	57
みどりの風こども園 かなぎ	28	20	105	92	33	20	39
認定こども園 たかたての森	13	9	50	52	20	10	22
認定こども園なおみ園	23	19	95	60	21	13	26

資料:市家庭福祉課

22. 保育所型認定こども園の現況

平成30年4月1日現在(単位:人)

区 分	本務職員		定員 (利用定員)	在園児童数			
	総数	うち 保育士等		総数	3歳 未満児	3歳児	4歳 以上児
認定こども園五所川原 こども園五所川原保育園	19	14	75	55	21	10	24
若葉こども園	11	9	40	31	9	7	15
こども園もがわ	13	7	25	19	6	4	9
みどりの風 こども園あとむ	11	7	30	32	6	7	19

資料:市家庭福祉課

23. 幼稚園型認定こども園の現況

平成30年4月1日現在(単位:人)

区 分	本務職員		定員 (利用定員)	在園児童数			
	総数	うち幼稚園 教諭等		総数	3歳 未満児	3歳児	4歳 以上児
認定こども園 金木幼稚園	17	11	85	48	18	7	23
認定こども園 富士幼稚園	23	18	105	81	15	13	53

資料:市家庭福祉課

24. 幼稚園の現況

平成30年4月1日現在(単位:人)

区 分	本務職員		定員 (利用定員)	在園児童数			
	総数	うち幼稚園 教諭		総数	3歳 未満児	3歳児	4歳 以上児
五所川原幼稚園	13	8	60	47	—	16	31
ひまわり幼稚園	11	5	40	23	—	5	18
聖心幼稚園	6	4	35	30	—	8	22

資料:市家庭福祉課

25. 認可保育所の現況

平成30年4月1日現在(単位:人)

区 分	本務職員		定員 (利用定員)	在所児童数			
	総数	うち 保育士		総数	3歳 未満児	3歳児	4歳 以上児
三好保育所	6	4	20	10	5	1	4
中川保育園	16	11	60	44	22	6	16
七和保育園	8	5	30	19	9	3	7
かまや保育園	19	12	80	69	27	16	26
梅田保育園	15	10	80	53	20	11	22
新宮団地保育園	31	19	110	104	48	23	33

資料:市家庭福祉課

第13章 治安・災害

1. 消防職員及び団員数

各年4月1日現在(単位:人)

区 分	職 員 数										団員数
	総数	消防正監	消防監	司令長	司令	司令補	士長	副士長	消防士	その他	
平成26年	152	1	2	8	18	33	30	29	31	0	915
平成27年	154	1	2	8	18	34	30	33	28	0	888
平成28年	154	1	2	8	18	34	33	31	27	0	883
平成29年	157	1	2	8	18	34	39	28	27	0	853
平成30年	156	1	2	7	18	34	39	27	24	4	818

資料:五所川原地区消防事務組合

2. 火災発生状況

各年12月31日現在(単位:件・㎡・千円)

区 分		平成25年	平成26年	平成27年	平成28年	平成29年	
総 件 数		24	20	27	19	26	
建 物	全 焼	10	8	6	3	7	
	半 焼	0	1	2	2	2	
	部 分 焼	3	4	2	5	3	
	ぼ や	7	2	3	1	6	
	計	件 数	20	15	13	11	18
		床面積	1,469	2,544	1,602	323	1,750
表面積		87	90	198	32	187	
建物以外	車両火災	0	1	5	4	2	
	林野火災	2	1	5	0	1	
	爆 発	0	1	0	0	0	
	そ の 他	2	2	4	4	5	
死 傷 者	死 者	3	1	1	1	2	
	負 傷 者	4	9	5	1	5	
損 害 見 積 額		40,072	194,371	59,900	12,166	72,158	

資料:五所川原地区消防事務組合

※表面積は、焼損面積を表記したものである。

3. 火災の原因別発生件数

各年12月31日現在(単位:件)

区 分	平成25年	平成26年	平成27年	平成28年	平成29年
たばこ	4	0	2	3	0
各種ストーブ	1	2	2	1	1
各種コンロ	0	0	1	0	0
放 火	0	0	1	0	1
放火の疑い	1	1	4	0	0
風呂釜・かまど	0	0	0	0	0
灯 火	0	0	0	0	0
溶断機・切断機	0	0	0	0	1
マッチ・ライター	1	0	0	0	1
電気機器・電気配線等	1	3	1	3	2
配線器具	1	0	0	1	1
内燃機関	0	0	0	0	0
たき火・ごみ焼却	0	4	4	2	1
火 遊 び	0	0	0	0	0
そ の 他	4	5	0	8	10
不 明	11	5	12	1	8
合 計	24	20	27	19	26

資料:五所川原地区消防事務組合

4. 救急活動状況

各年12月31日現在(単位:件・人)

区 分		平成25年	平成26年	平成27年	平成28年	平成29年
出 動 件 数		2,015	2,220	2,110	2,021	2,055
救 急 事 故 種 別	火 災	17	24	26	23	24
	自 然 災 害	0	0	0	0	0
	水 難 事 故	3	0	3	0	1
	交 通 事 故	131	148	136	140	127
	労 働 災 害	9	8	7	8	8
	運 動 競 技	4	9	9	4	9
	一 般 負 傷	220	288	223	226	282
	加 害	12	10	5	10	6
	自 損 行 為	25	18	24	28	18
	急 病	1,220	1,271	1,312	1,251	1,249
そ の 他	374	444	365	331	331	
不 搬 送		194	191	212	189	213
搬 送 人 員		1,854	2,054	1,917	1,852	1,856

資料:五所川原地区消防事務組合

5. 刑法犯罪種別発生状況(五所川原警察署管内)

各年12月31日現在(単位:件)

区 分	平成25年	平成26年	平成27年	平成28年	平成29年
総 数	303	354	252	253	266
殺 人	0	0	0	0	2
強 盗 傷 人	0	0	0	0	0
強 盗	1	0	1	0	1
放 火	0	0	0	0	0
強 制 性 交 等 罪	0	0	2	1	2
恐 喝	4	3	0	1	0
暴 行 傷 害	20	19	18	26	28
脅 迫	0	0	0	1	4
窃 盗	217	265	166	152	164
詐 欺	13	24	12	20	25
横 領	0	0	1	1	2
と ば く	0	0	0	0	0
わ い せ つ	3	5	1	5	6
そ の 他	45	38	51	46	32

資料:五所川原警察署

※五所川原警察署管内:五所川原市・鶴田町・中泊町

6. 非行少年の状況(五所川原警察署管内)

各年12月31日現在(単位:人)

年次	総数	犯罪少年	触法少年	ぐ犯少年
平成25年	32 (6)	14 (2)	16 (4)	2 (0)
平成26年	30 (3)	16 (0)	9 (0)	5 (3)
平成27年	26 (3)	15 (0)	10 (2)	1 (1)
平成28年	25 (3)	11 (0)	13 (2)	1 (1)
平成29年	12 (0)	10 (0)	1 (0)	1 (0)

資料:五所川原警察署

※五所川原警察署管内:五所川原市・鶴田町・中泊町
 ※()は、女子で内数

7. 不良行為少年の状況(五所川原警察署管内)

各年12月31日現在(単位:人)

年次	総数	家出	怠学	不健全 性的行為	飲酒	喫煙	不良 交友	不健全 娯楽	深夜 はいかい	金品 持ち出し	その他
平成25年	277 (73)	11 (1)	1 (0)	0 (0)	17 (7)	109 (24)	1(1)	0(0)	121 (36)	0(0)	17 (4)
平成26年	122 (34)	6 (2)	3 (0)	0 (0)	10 (4)	34 (2)	0(0)	0(0)	61 (22)	0(0)	8 (4)
平成27年	118 (26)	5 (4)	2 (0)	1 (1)	23 (10)	12 (3)	6(1)	0(0)	64 (6)	0(0)	5 (1)
平成28年	160 (37)	4 (1)	2 (0)	6 (5)	31 (4)	29 (3)	3(0)	0(0)	75 (20)	0(0)	10 (4)
平成29年	113 (19)	2 (0)	1 (0)	0 (0)	23 (4)	14 (0)	1(0)	1(0)	48 (13)	2(0)	21 (2)

資料:五所川原警察署

※五所川原警察署管内:五所川原市・鶴田町・中泊町
 ※()は、女子で内数

8. 交通事故発生状況(五所川原警察署管内)

各年12月31日現在(単位:件・人)

年次	発生数	死傷者	死傷者	
			うち死者	うち傷者
平成25年	301	397	3	394
平成26年	263	332	7	325
平成27年	232	277	2	275
平成28年	211	257	4	253
平成29年	166	210	1	209

資料:五所川原警察署

※五所川原警察署管内:五所川原市・鶴田町・中泊町

9. 原因別交通事故発生件数(五所川原警察署管内)

各年12月31日現在(単位:件)

区 分	総 数	信 号 無 視	通 行 区 分 追 越	最 高 速 度 違 反	車 間 距 離 不 保 持	左 右 折 違 反	交 差 点 安 全 進 行 違 反	横 断 歩 行 者 妨 害 等	徐 行 違 反	一 時 不 停 止	安 全 運 転 義 務 違 反							そ の 計	そ の 他
											ハ ン ド ル	ブ レ ー キ	前 方 不 注 意	動 静 不 注 意	安 全 不 確 認	安 全 速 度	そ の 他		
平成25年	301	13	1	0	0	1	24	11	2	18	4	10	48	53	56	40	6	217	14
平成26年	263	15	2	0	0	1	27	6	1	11	6	17	49	46	39	29	1	187	13
平成27年	232	12	2	1	0	2	27	9	1	13	2	12	58	33	32	18	2	157	8
平成28年	211	11	9	0	1	0	22	8	1	17	4	11	42	21	25	24	0	127	15
平成29年	166	10	9	0	0	0	8	13	1	11	1	9	33	14	10	13	4	84	30

資料:五所川原警察署

※五所川原警察署管内:五所川原市・鶴田町・中泊町

10. 月別交通事故件数(五所川原警察署管内)

各年12月31日現在(単位:件)

区 分	総 数	1月	2月	3月	4月	5月	6月	7月	8月	9月	10月	11月	12月
平成25年	301	22	42	34	12	25	25	36	15	20	21	24	25
平成26年	263	27	14	23	16	19	15	21	26	23	26	30	23
平成27年	232	18	15	14	18	16	24	20	18	22	20	19	28
平成28年	211	28	26	15	12	16	14	11	15	7	14	24	29
平成29年	166	18	8	9	11	12	11	12	19	14	16	13	23

資料:五所川原警察署

※五所川原警察署管内:五所川原市・鶴田町・中泊町

11. 青森地方検察庁五所川原支部事件受理及び処理状況

各年12月31日現在(単位:人)

区 分	受 理 人 員	既 済 人 員	未 済 人 員
平成25年	46	45	1
平成26年	37	37	0
平成27年	52	52	0
平成28年	73	73	0
平成29年	60	60	0

資料:青森地方検察庁五所川原支部

12. 五所川原区検察庁事件受理及び処理状況

各年12月31日現在(単位:人)

区 分	受 理 人 員	既 済 人 員	未 済 人 員
平成25年	588	586	2
平成26年	517	513	4
平成27年	473	473	0
平成28年	417	417	0
平成29年	366	366	0

資料:五所川原区検察庁

13. 民事事件取扱状況(簡易裁判所)

(単位:件)

区 分	受 理 件 数			既 済 件 数	未 済 件 数
	総 数	旧 受	新 受		
平成25年	144	26	118	114	30
平成26年	140	30	110	127	13
平成27年	78	13	65	71	7
平成28年	85	7	78	70	15
平成29年	78	15	63	67	11

資料:青森地方裁判所

※1 上記の数値は、五所川原簡易裁判所の「第一審通常訴訟」事件である。

※2 「旧受」・・・前年に受付けた事件、「新受」・・・現年に受付けた事件である。

14. 民事事件取扱状況(地方裁判所)

(単位:件)

区 分	受 理 件 数			既 済 件 数	未 済 件 数
	総 数	旧 受	新 受		
平成25年	112	40	72	55	57
平成26年	105	57	48	65	40
平成27年	93	40	53	62	31
平成28年	76	31	45	43	33
平成29年	83	33	50	46	37

資料:青森地方裁判所

※1 上記の数値は、五所川原簡易裁判所の「第一審通常訴訟」事件である。

※2 「旧受」・・・前年に受付けた事件、「新受」・・・現年に受付けた事件である。

15. 刑事事件取扱状況(簡易裁判所)

(単位:人)

区 分	受 理 人 員			既 済 人 員	未 済 人 員
	総 数	旧 受	新 受		
平成25年	1	0	1	1	0
平成26年	4	0	4	2	2
平成27年	2	2	0	2	0
平成28年	2	0	2	2	0
平成29年	0	0	0	0	0

※1 上記の数値は、五所川原簡易裁判所の「通常第一審」事件である。

資料:青森地方裁判所

※2 「通常第一審」事件とは、通常の公判手続による事件である。

※3 「旧受」・・・前年に受付けた事件、「新受」・・・現年に受付けた事件である。

16. 刑事事件取扱状況(地方裁判所)

(単位:人)

区 分	受 理 人 員			既 済 人 員	未 済 人 員
	総 数	旧 受	新 受		
平成25年	7	3	4	5	2
平成26年	7	2	5	6	1
平成27年	11	1	10	8	3
平成28年	11	3	8	7	4
平成29年	10	4	6	8	2

※1 上記の数値は、五所川原簡易裁判所の「通常第一審」事件である。

資料:青森地方裁判所

※2 「通常第一審」事件とは、通常の公判手続による事件である。

※3 「旧受」・・・前年に受付けた事件、「新受」・・・現年に受付けた事件である。

17. 家事調停事件

(単位:件)

区 分	受 理			既 済 件 数	未 済 件 数
	総 数	旧 受	新 受		
平成25年	143	23	120	120	23
平成26年	130	23	107	98	32
平成27年	155	32	123	112	43
平成28年	162	43	119	131	31
平成29年	132	31	101	95	37

※「旧受」・・・前年に受付けた事件、「新受」・・・現年に受付けた事件である。

資料:青森家庭裁判所

18. 家事審判事件

(単位:件)

区 分	受 理			既 済 件 数	未 済 件 数
	総 数	旧 受	新 受		
平成25年	961	37	924	940	21
平成26年	866	21	845	819	47
平成27年	1,068	47	1,021	1,015	53
平成28年	1,072	53	1,019	1,011	61
平成29年	1,083	61	1,022	998	85

※「旧受」・・・前年に受付けた事件、「新受」・・・現年に受付けた事件である。

資料:青森家庭裁判所

第14章 財政

1. 公有財産(土地)

各年3月31日現在(単位:㎡)

区 分		平成25年度	平成26年度	平成27年度	平成28年度	平成29年度
本 庁 舎		11,991.82	13,084.91	13,425.57	23,368.48	23,368.48
その他の 行政機関	消防施設	10,540.18	10,541.47	10,543.47	10,544.47	10,558.00
	そ の 他	95,590.39	95,590.39	126,252.96	126,174.62	127,682.69
公 共 用 産 公 財	学 校	755,469.50	724,443.44	696,688.87	662,215.84	661,004.06
	公営住宅	282,509.23	282,509.23	278,456.39	277,357.17	277,357.17
	公 園	1,369,645.40	1,369,645.40	1,369,645.40	1,369,645.40	1,369,645.40
	そ の 他	2,891,146.25	2,888,099.23	2,920,232.14	2,918,588.05	2,919,008.80
山 林		294,866.51	294,866.51	294,866.51	294,866.51	294,866.51
普 通 財 産		1,267,805.78	1,263,461.50	1,231,272.83	1,255,672.01	1,233,146.95
合 計		6,979,565.06	6,942,242.08	6,941,384.14	6,938,432.55	6,916,638.06

資料:市決算書

2. 公有財産(建物)

各年3月31日現在(単位:㎡)

区 分		平成25年度	平成26年度	平成27年度	平成28年度	平成29年度
本 庁 舎		8,139.98	8,139.98	8,139.98	9,266.44	18,746.89
その他の 行政機関	消防施設	2,655.15	2,668.61	2,589.23	2,589.23	2,565.06
	そ の 他	17,522.59	17,746.17	16,982.66	17,794.66	17,886.86
公 共 用 産 公 財	学 校	117,802.21	113,258.21	117,606.00	112,926.32	110,265.62
	公営住宅	109,594.91	109,918.63	108,376.92	106,769.34	105,616.62
	公 園	3,613.00	3,613.00	3,638.38	3,638.38	3,600.03
	そ の 他	116,926.42	118,268.92	117,351.74	116,613.23	126,119.35
普 通 財 産		6,842.23	34,866.44	7,569.84	11,650.43	12,868.00
合 計		383,096.49	408,479.96	382,254.75	381,248.03	397,668.43

資料:市決算書

3. 市基金・有価証券・出資金

各年3月31日現在(単位:千円)

区 分		平成25年度	平成26年度	平成27年度	平成28年度	平成29年度
総 計		5,415,094	5,391,462	5,762,866	5,438,041	5,420,096
	基 金	3,355,264	3,278,942	3,624,466	3,307,372	3,042,648
	有価証券	33,073	32,363	32,363	32,362	32,362
	出 資 金	2,026,757	2,080,157	2,106,037	2,098,307	2,345,086

資料:市決算書

4. 一般会計歳入予算及び決算

右ページへ続く→

区 分	平成 25 年度		平成 26 年度	
	予 算 現 額	収 入 済 額	予 算 現 額	収 入 済 額
総 額	37,554,836,318	36,035,926,599	33,202,922,987	30,722,730,084
市 税	5,057,680,000	5,262,531,274	5,142,139,000	5,154,922,748
地 方 譲 与 税	219,071,000	221,647,000	213,998,000	210,773,002
利 子 割 交 付 金	10,338,000	10,088,000	10,338,000	9,219,000
配 当 割 交 付 金	2,756,000	10,436,000	2,756,000	20,782,000
株 式 等 譲 渡 所 得 割 交 付 金	1,062,000	11,308,000	1,062,000	8,638,000
地 方 消 費 税 交 付 金	553,449,000	551,825,000	688,798,000	670,060,000
自 動 車 取 得 税 交 付 金	46,201,000	66,165,000	29,940,000	27,167,000
地 方 特 例 交 付 金	14,497,000	14,497,000	13,933,000	14,094,000
地 方 交 付 税	11,836,655,000	11,646,228,000	11,589,025,000	11,489,846,000
交 通 安 全 対 策 特 別 交 付 金	9,355,000	8,913,000	9,063,000	8,155,000
分 担 金 及 び 負 担 金	635,612,000	582,045,408	602,326,000	521,082,833
使 用 料 及 び 手 数 料	392,657,000	402,293,512	388,653,000	396,302,742
国 庫 支 出 金	4,836,823,000	4,472,805,860	5,614,108,000	4,857,244,870
県 支 出 金	2,140,408,000	1,855,054,599	2,342,990,277	1,991,224,855
財 産 収 入	82,064,000	90,040,260	198,783,000	267,055,666
寄 附 金	2,001,000	9,109,386	36,501,000	37,190,168
繰 入 金	724,739,000	724,737,926	826,556,000	826,360,222
諸 収 入	223,045,000	244,178,056	269,245,000	285,703,268
市 債	10,629,248,000	9,714,848,000	5,184,348,000	3,888,548,000
繰 越 金	137,175,318	137,175,318	38,360,710	38,360,710

5. 一般会計歳出予算及び決算

右ページへ続く→

区 分	平成 25 年度		平成 26 年度	
	予 算 現 額	支 出 済 額	予 算 現 額	支 出 済 額
総 額	37,554,836,318	35,368,179,073	33,202,922,987	30,237,903,395
議 会 費	269,209,000	260,169,416	274,993,000	265,009,268
総 務 費	3,324,312,000	3,233,630,274	2,566,332,000	2,396,768,865
民 生 費	10,620,517,593	10,236,913,707	10,899,798,000	10,527,277,309
衛 生 費	8,698,021,000	8,018,505,554	2,888,287,810	2,628,844,188
労 働 費	107,059,000	99,171,428	123,592,000	112,322,253
農 林 水 産 業 費	1,165,534,375	970,632,398	1,224,222,000	1,006,992,880
商 工 費	429,178,000	411,170,228	689,819,720	478,968,225
土 木 費	2,463,107,700	2,155,849,717	2,994,355,257	2,381,339,767
消 防 費	2,084,742,000	2,032,179,767	2,214,722,000	2,197,349,663
教 育 費	3,577,912,650	3,279,304,820	4,214,569,000	3,336,933,790
災 害 復 旧 費	130,108,000	62,202,356	278,161,200	137,862,024
公 債 費	4,673,200,000	4,608,449,408	4,823,398,000	4,768,235,163
予 備 費	11,935,000	0	10,673,000	0

(単位:円)

平成27年度		平成28年度		平成29年度	
予算現額	収入済額	予算現額	収入済額	予算現額	収入済額
34,519,326,192	33,318,653,694	33,942,096,112	31,695,575,533	36,712,353,440	35,389,118,732
5,007,745,000	5,069,029,058	5,086,231,000	5,148,058,506	5,043,428,000	5,189,959,112
205,700,000	220,399,003	214,969,000	217,797,000	214,969,000	217,996,000
9,060,000	7,766,000	9,060,000	5,916,000	9,060,000	9,069,000
18,000,000	14,590,000	18,000,000	7,429,000	18,000,000	9,701,000
11,308,000	10,216,000	11,308,000	3,760,000	11,308,000	8,644,000
1,044,000,000	1,061,581,000	1,111,859,000	950,835,000	1,054,041,000	965,487,000
29,940,000	37,453,000	29,940,000	41,843,000	29,940,000	58,362,000
14,051,000	14,485,000	14,051,000	15,570,000	14,051,000	18,142,000
11,533,589,000	11,617,465,000	11,259,611,000	11,339,857,000	11,479,428,000	11,390,307,000
8,957,000	8,787,000	8,660,000	8,571,000	9,701,000	7,898,000
379,010,200	321,485,297	320,437,000	287,915,965	304,231,000	273,741,430
383,741,000	388,677,524	378,023,000	374,415,277	366,261,000	373,643,448
5,940,068,800	5,549,985,989	5,880,106,000	5,515,753,692	5,554,290,000	5,018,120,240
2,528,552,000	2,208,362,759	2,289,138,000	2,157,799,283	2,376,187,000	2,177,214,913
79,053,000	92,161,949	116,297,000	120,435,804	105,897,000	144,328,746
80,001,000	78,751,482	155,301,000	155,916,987	150,001,000	134,307,106
395,290,000	394,767,572	915,199,000	915,201,276	1,368,261,000	1,364,659,668
168,817,000	223,246,869	169,131,000	233,825,631	186,910,000	227,048,629
6,634,934,000	5,951,934,000	5,854,364,000	4,094,264,000	8,362,892,000	7,746,992,000
47,509,192	47,509,192	100,411,112	100,411,112	53,497,440	53,497,440

資料：市決算書

(単位:円)

平成27年度		平成28年度		平成29年度	
予算現額	支出済額	予算現額	支出済額	予算現額	支出済額
34,519,326,192	32,508,153,578	33,942,096,112	30,920,554,276	36,712,353,440	34,907,981,566
280,813,000	270,456,406	256,770,000	245,856,291	255,655,000	246,615,136
3,842,293,000	3,460,427,359	5,119,575,000	3,931,558,404	7,849,920,440	7,439,093,333
11,303,732,000	10,782,454,411	11,573,233,000	11,304,911,868	11,478,892,000	11,228,161,916
2,801,729,080	2,669,249,801	2,628,026,040	2,498,061,864	2,526,816,000	2,439,062,355
51,871,000	48,131,022	46,137,000	44,758,687	46,715,000	45,672,881
1,380,991,000	1,126,989,438	1,349,573,000	1,159,013,101	1,238,124,000	1,076,354,005
590,979,000	558,750,809	617,357,000	527,485,785	660,022,000	545,117,751
2,871,665,000	2,553,350,878	3,261,861,000	2,495,135,699	3,256,675,000	2,766,659,607
1,860,322,000	1,824,778,739	1,574,114,000	1,548,014,702	1,797,675,000	1,758,067,626
4,588,423,912	4,380,395,819	2,681,663,072	2,493,373,394	2,630,826,000	2,522,190,662
191,838,200	136,314,183	56,646,000	18,297,648	60,775,000	23,328,517
4,749,531,000	4,696,854,713	4,769,203,000	4,654,086,833	4,908,017,000	4,817,657,777
5,138,000	0	7,938,000	0	2,241,000	0

資料：市決算書

6. 特別会計歳入・歳出決算

右ページへ続く→

区 分	平成 25 年度		平成 26 年度	
	収入済額	支出済額	収入済額	支出済額
総 額	15,302,823,078	14,830,636,142	15,847,052,434	15,366,331,445
国民健康保険	8,308,954,721	7,962,710,533	8,367,139,049	8,011,685,727
医 科 診 療	213,360,371	200,898,950	220,395,282	201,652,402
歯 科 診 療	51,822,181	44,726,394	50,597,447	45,345,106
後期高齢者医療	596,988,547	572,206,942	584,269,052	554,788,848
介 護 保 険	5,985,639,759	5,913,581,992	6,476,748,502	6,411,522,188
高等看護学院	108,098,992	100,842,406	106,701,414	103,026,447
公共用地先行取得	33,540,824	33,540,824	30,742,826	30,742,826
神 山 財 産 区	180,000	74,100	70,000	68,400
松 野 木 財 産 区	150,000	62,700	70,000	62,700
戸 沢 財 産 区	100,000	51,300	60,000	57,000
嘉 瀬 財 産 区	490,356	262,366	543,644	158,965
喜 良 市 財 産 区			237,000	117,300
相 内 財 産 区	2,312,686	1,163,739	2,442,382	1,106,039
脇 元 財 産 区	682,067	342,262	6,331,248	5,777,679
十 三 財 産 区	502,574	171,634	704,588	219,818

7. 市 税

右ページへ続く→

区 分	平成 25 年度		平成 26 年度	
	予算現額	収入済額	予算現額	収入済額
総 額	5,057,680,000	5,262,531,274	5,142,139,000	5,154,922,748
市 民 税	2,019,483,000	2,161,492,845	2,093,597,000	2,109,105,907
固 定 資 産 税	2,234,153,000	2,264,190,129	2,251,346,000	2,261,693,051
軽 自 動 車 税	138,013,000	143,311,813	145,384,000	144,716,287
た ば こ 税	579,709,000	606,562,706	566,078,000	553,720,950
都 市 計 画 税	85,245,000	85,763,281	84,650,000	84,403,653
入 湯 税	1,077,000	1,210,500	1,084,000	1,282,900

(単位:円)

平成 27 年度		平成 28 年度		平成 29 年度	
収入済額	支出済額	収入済額	支出済額	収入済額	支出済額
16,552,048,146	16,173,637,463	16,203,587,461	15,582,249,559	16,112,863,192	15,393,090,057
9,195,747,160	9,159,210,788	8,797,721,683	8,520,605,058	8,548,059,551	8,153,977,006
251,491,644	205,590,268	220,699,862	170,530,078	241,638,884	187,099,083
55,001,683	44,797,345	46,135,099	36,782,584	44,634,040	36,338,449
584,963,773	552,870,914	587,727,596	568,216,358	607,741,052	591,463,126
6,346,858,178	6,106,493,813	6,430,146,689	6,190,678,924	6,546,470,527	6,333,814,649
111,940,718	101,952,179	115,288,077	93,053,243	116,190,353	85,575,958
284,000	89,244	166,019	79,819	216,414	181,172
214,000	57,000	91,024	57,024	91,020	57,020
85,000	68,400	160,006	57,006	85,014	51,314
564,771	147,794	615,834	117,678	317,496	161,542
217,100	74,100	196,014	57,014	247,315	108,315
3,002,417	1,668,969	2,384,558	1,383,899	2,430,917	838,437
1,007,117	520,714	1,636,737	430,101	1,152,093	392,048
670,585	95,935	618,263	200,773	3,588,516	3,031,938

資料：市決算書

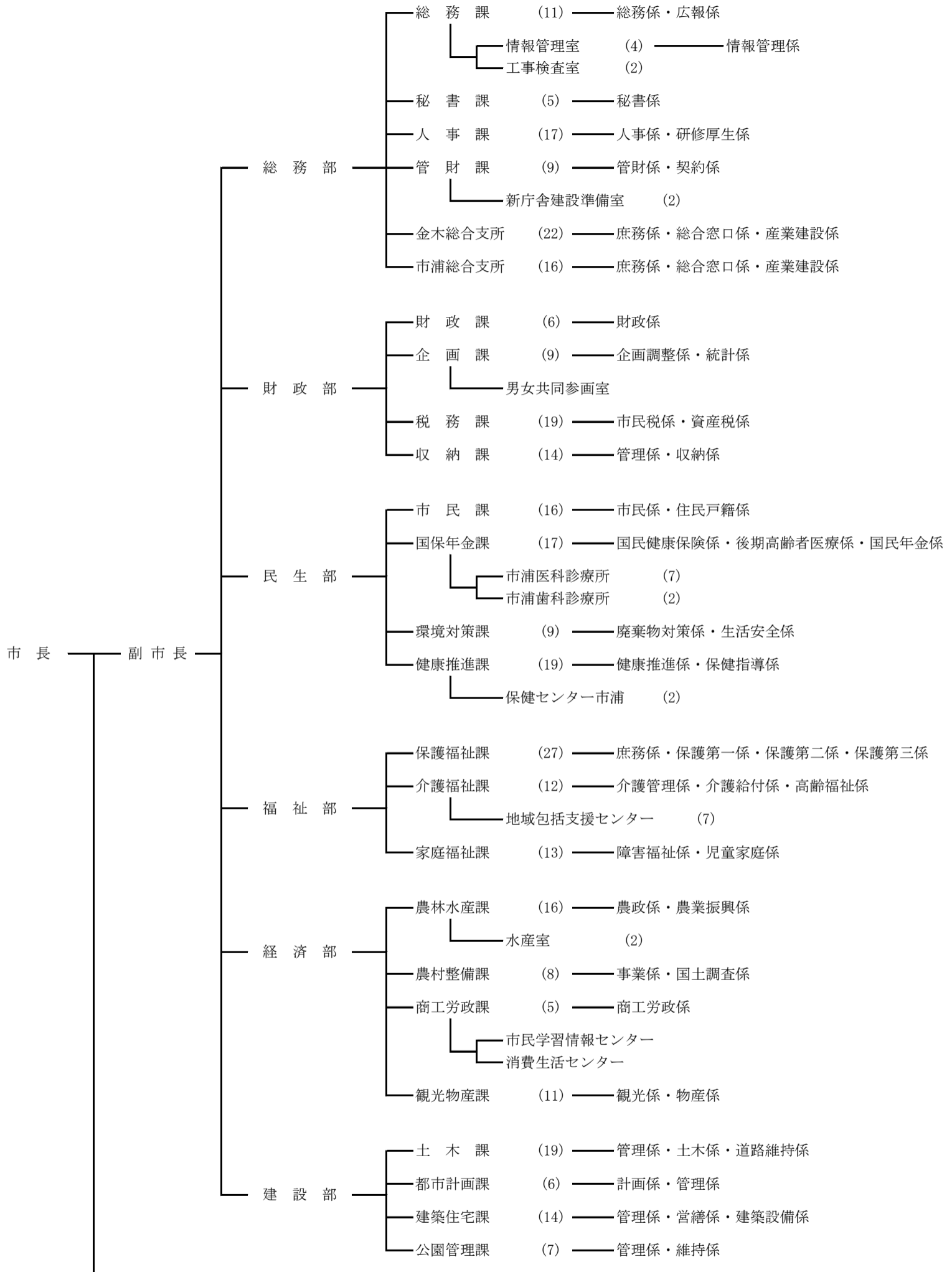
(単位:円)

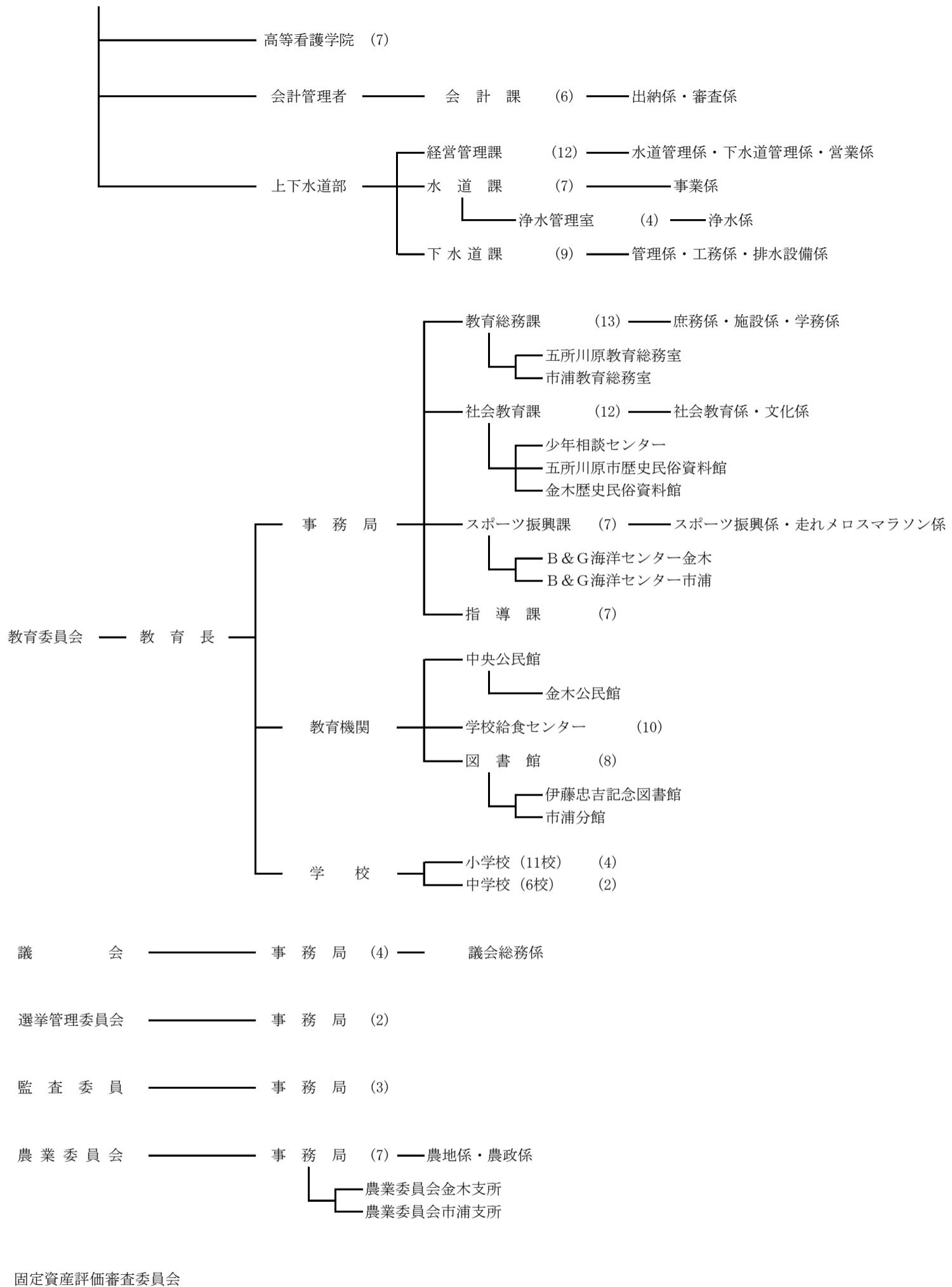
平成 27 年度		平成 28 年度		平成 29 年度	
予算現額	収入済額	予算現額	収入済額	予算現額	収入済額
5,007,745,000	5,069,029,058	5,086,231,000	5,148,058,506	5,043,428,000	5,189,959,112
2,044,059,000	2,083,905,507	2,100,026,000	2,147,436,521	2,067,472,000	2,202,632,607
2,173,351,000	2,219,070,692	2,216,078,000	2,228,707,410	2,224,497,000	2,227,800,101
149,271,000	152,509,180	177,655,000	176,244,320	183,303,000	182,062,152
558,593,000	530,801,379	510,017,000	512,238,991	484,354,000	493,540,357
81,138,000	81,752,500	81,408,000	82,330,164	82,703,000	82,671,295
1,333,000	989,800	1,047,000	1,101,100	1,099,000	1,252,600

資料：市決算書

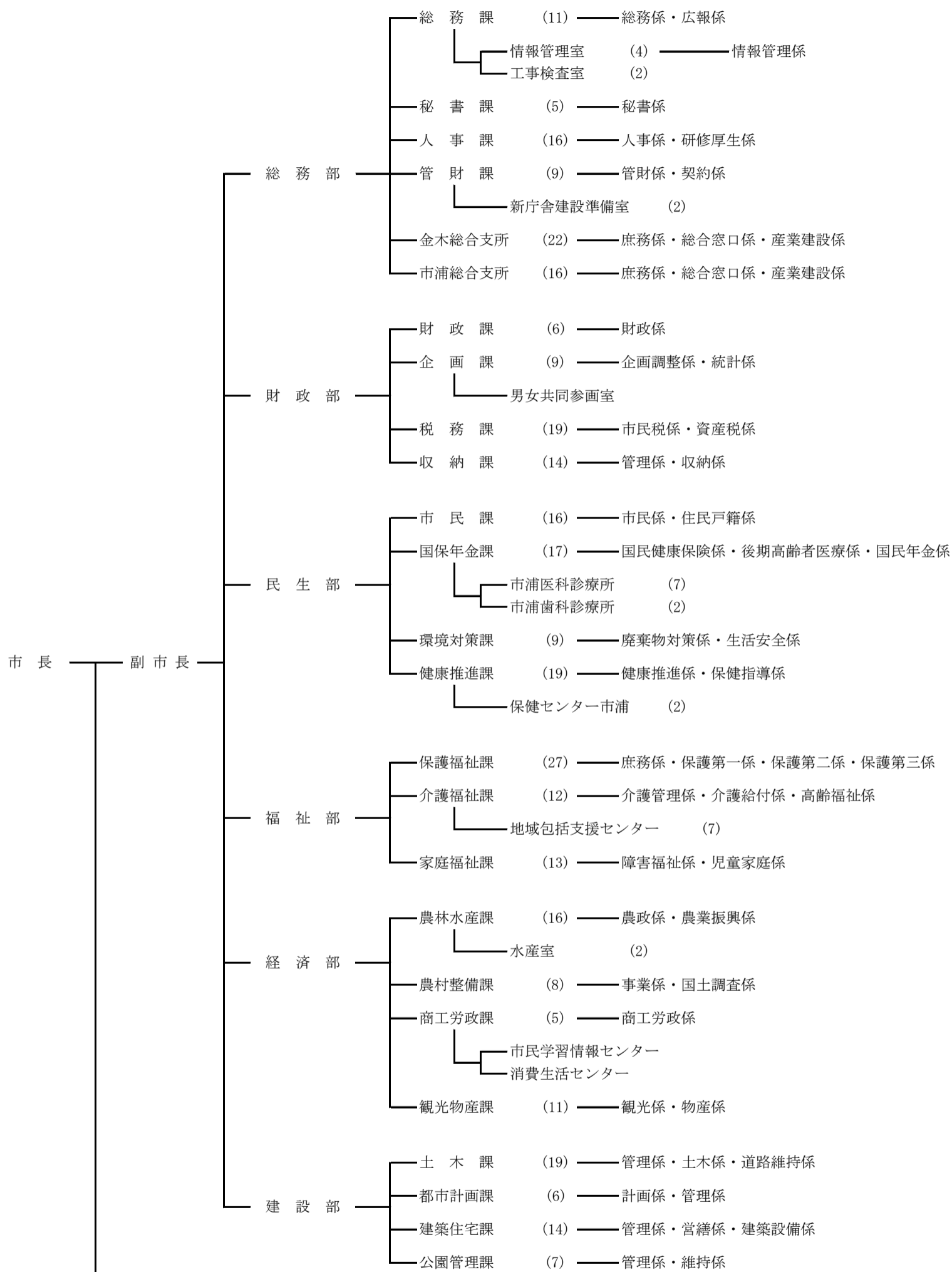
第15章 行政・その他

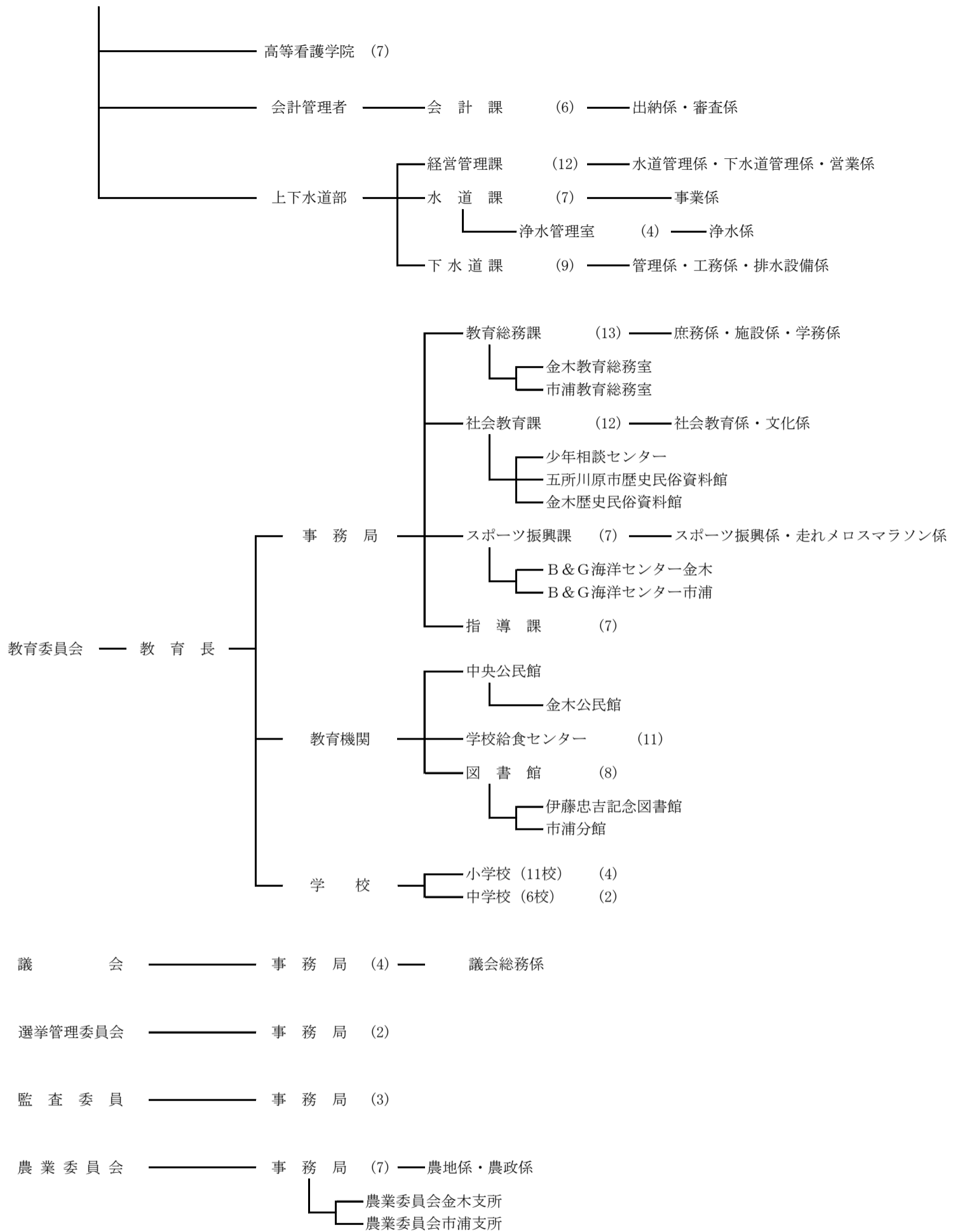
1. 行政機構図－平成30年4月1日時点－





—平成30年5月7日 新庁舎移転時点—





2. 特別職

市長

平成31年3月1日現在

番号	氏名	就任年月日	退任年月日
1	成田 守	平成 17 年 4 月 24 日	平成 18 年 5 月 27 日
2	平山 誠敏	平成 18 年 7 月 9 日	平成 22 年 7 月 8 日
3	平山 誠敏	平成 22 年 7 月 9 日	平成 26 年 7 月 8 日
4	平山 誠敏	平成 26 年 7 月 9 日	平成 30 年 7 月 8 日
5	佐々木 孝昌	平成 30 年 7 月 9 日	在任中

副市長(助役)

平成31年3月1日現在

番号	氏名	就任年月日	退任年月日
1	雨森 康夫	平成 17 年 6 月 9 日	平成 18 年 8 月 31 日
2	田辺 欣二郎	平成 18 年 9 月 14 日	平成 19 年 2 月 19 日
3	山田 晴雄	平成 19 年 3 月 1 日	平成 19 年 12 月 14 日
4	三上 裕行	平成 20 年 2 月 28 日	平成 24 年 2 月 27 日
5	三上 裕行	平成 24 年 2 月 28 日	平成 28 年 2 月 27 日
6	三上 裕行	平成 28 年 2 月 28 日	平成 30 年 7 月 8 日
7	一戸 治孝	平成 30 年 11 月 29 日	在任中

※地方自治法の改正により平成19年4月1日に副市長制が施行

収入役

平成31年3月1日現在

番号	氏名	就任年月日	退任年月日
1	鳴海 義男	平成 17 年 6 月 9 日	平成 19 年 3 月 31 日

※地方自治法の改正により平成19年3月31日に収入役制が廃止

教育長

平成31年3月1日現在

番号	氏名	就任年月日	退任年月日
1	長尾 孝紀	平成 27 年 6 月 23 日	平成 30 年 6 月 22 日
2	長尾 孝紀	平成 30 年 6 月 23 日	在任中

※地方教育行政の組織及び運営に関する法律の改正により、平成27年6月23日に一般職から特別職に身分変更

3. 歴代議長・副議長

議長

平成31年3月1日現在

番号	氏名	就任年月日	退任年月日
1	齊藤一郎	平成 17 年 4 月 7 日	平成 19 年 2 月 15 日
2	齊藤一郎	平成 19 年 2 月 22 日	平成 23 年 2 月 15 日
3	工藤武則	平成 23 年 2 月 18 日	平成 25 年 3 月 19 日
4	三浦春樹	平成 25 年 3 月 19 日	平成 27 年 2 月 15 日
5	寺田武造	平成 27 年 2 月 20 日	平成 29 年 2 月 28 日
6	磯邊勇司	平成 29 年 2 月 28 日	平成 31 年 2 月 15 日
7	磯邊勇司	平成 31 年 2 月 20 日	在 任 中

副議長

平成31年3月1日現在

番号	氏名	就任年月日	退任年月日
1	田中賢一	平成 17 年 4 月 7 日	平成 19 年 2 月 15 日
2	三浦春樹	平成 19 年 2 月 22 日	平成 21 年 3 月 4 日
3	野呂國四郎	平成 21 年 3 月 4 日	平成 23 年 2 月 15 日
4	磯邊勇司	平成 23 年 2 月 18 日	平成 25 年 3 月 19 日
5	川浪茂浩	平成 25 年 3 月 19 日	平成 27 年 2 月 15 日
6	平山秀直	平成 27 年 2 月 20 日	平成 29 年 2 月 28 日
7	秋元洋子	平成 29 年 2 月 28 日	平成 31 年 2 月 15 日
8	吉岡良浩	平成 31 年 2 月 20 日	在 任 中

4. 市議会開催状況

各年12月31日現在(単位:回・日・件)

区 分		平成 26 年	平成 27 年	平成 28 年	平成 29 年	平成 30 年
招 集 回 数		6	5	5	4	5
会 期 日 数		67	64	65	62	65
会 議 日 数		21	21	21	20	21
市長提出議案	条 例	33	32	29	25	31
	予 算	57	52	48	52	52
	そ の 他	87	40	46	113	50
議員提出議案	意 見 書	2	1	2	2	1
	決 議	0	0	0	0	0
	そ の 他	1	5	1	0	2
審 議 結 果	原案可決	122	96	94	109	81
	修正可決	0	0	0	0	0
	否 決	0	0	0	0	0
	継続審査	4	0	0	2	0
	撤 回	0	0	0	0	0
	推 薦	0	1	0	0	0
	同 意	34	7	7	58	33
	不 同 意	0	0	0	0	1
	承 認	7	8	9	9	5
	不 承 認	0	0	0	0	0
	認 定	19	19	18	18	18
	採 択	0	0	0	0	1
	不 採 択	2	1	2	3	3
	そ の 他	0	0	0	0	0

資料:市議会事務局

※審議結果には請願を含む。

5. 常任委員会開催状況

各年12月31日現在(単位:日・件)

区 分	平成 26 年		平成 27 年		平成 28 年		平成 29 年		平成 30 年	
	開催日数	件 数	開催日数	件 数	開催日数	件 数	開催日数	件 数	開催日数	件 数
総 数	14(27)	84	15(27)	61	14(23)	65	17(29)	77	15(30)	46
総 務	4(7)	31	4(7)	32	5(8)	38	4(7)	35	4(7)	16
経 済 文 教	4(8)	32	4(7)	6	3(6)	6	4(7)	22	3(6)	5
民 生	3(6)	10	4(7)	16	3(3)	9	5(11)	6	5(8)	18
建 設	3(6)	11	3(6)	7	3(6)	12	4(4)	14	3(9)	7

資料:市議会事務局

※()は管外行政視察を含む。

6. 地域指定の状況

平成29年3月31日現在

地域指定	指定機関	指定年月日	備考
農業振興地域の整備に関する法律第6条の規定による農業振興地域	県	旧五所川原市区域 昭和45年3月31日 11,902ha 旧金木町区域 昭和46年12月25日 5,596ha 旧市浦村区域 昭和47年12月28日 5,018ha	
農村地域工業等導入促進法第5条の規定による農村地域工業導入地区	国	昭和59年2月28日(※)	青森テクノポリスハイテク工業団地漆川
特定農山村地域における農林業等の活性化のための基盤整備の促進に関する法律第2条の規定による特定農山村地域	国	旧飯詰村区域 } 旧喜良市村区域 } 平成5年9月28日 旧相内・脇元村区域 } (公示年月日)	
山村振興法第7条の規定による振興山村区域	国	旧飯詰村地域 昭和47年2月3日 旧喜良市村地域 昭和45年12月24日 旧相内・脇元村区域 昭和42年12月15日	
豪雪地帯対策特別措置法第2条の規定による豪雪(特別豪雪)地帯	国	旧五所川原市区域 昭和54年4月2日 旧金木町区域 不明 旧市浦村区域 昭和38年11月	旧五所川原市区域
半島振興法第2条の規定による半島振興対策実施地域	国	昭和61年3月31日	
地方拠点都市地域の整備及び産業業務施設の再配置の促進に関する法律第4条の規定による地方拠点都市地域	県	平成6年9月16日	弘前地方拠点都市区域
過疎地域自立促進特別措置法第33条第1項の規定によるみなし過疎地域	国	平成17年3月28日	

資料:市企画課

※青森テクノポリスハイテク工業団地漆川は、平成6年7月20日に第2期拡張指定を受けている。

7. 永久選挙人名簿登録者数

各年9月1日現在(単位:人・%)
9月1日、2日が土日の場合繰り下げ

区 分	総 数	男	女	対前年増減率
平成26年9月2日	49,001	22,186	26,815	△ 0.79
平成27年9月2日	48,516	21,947	26,569	△ 0.99
平成28年9月2日	49,027	22,206	26,821	1.05
平成29年9月1日	48,538	21,983	26,555	△ 1.00
平成30年9月3日	48,005	21,758	26,247	△ 1.10

資料:市選挙管理委員会

8. 投票区別永久選挙人名簿登録者数

(単位:人・%)

投票区	投 票 所 名	平成29年9月1日現在			平成30年9月3日現在		
		計	男	女	計	男	女
1	中央コミュニティセンター	1,989	860	1,129	1,959	840	1,119
2	五所川原市農村婦人の家	643	306	337	616	290	326
3	しきしまコミュニティセンター	2,060	863	1,197	2,049	857	1,192
4	五所川原市民学習情報センター	2,833	1,300	1,533	2,791	1,282	1,509
5	五所川原市立南小学校	2,536	1,076	1,460	2,495	1,055	1,440
6	五所川原市立五所川原小学校	2,521	1,122	1,399	2,470	1,116	1,354
7	コミュニティセンター栄	2,205	945	1,260	2,148	915	1,233
8	五所川原市立第三中学校	1,893	909	984	1,910	915	995
9	五所川原市立栄小学校	4,557	2,069	2,488	4,586	2,107	2,479
10	七ツ館・浅井コミュニティセンター	1,301	597	704	1,306	599	707
11	コミュニティセンター中川	661	313	348	659	308	351
12	沖飯詰集会所	470	193	277	458	190	268
13	コミュニティセンター松島	1,935	868	1,067	1,963	892	1,071
14	一野坪コミュニティセンター	1,167	546	621	1,153	535	618
15	松島会館	3,899	1,736	2,163	3,975	1,766	2,209
16	高瀬集会所	208	99	109	202	95	107
17	コミュニティセンター三好	478	227	251	476	226	250
18	藻川コミュニティ消防センター	770	346	424	750	338	412
19	コミュニティセンター飯詰	1,475	691	784	1,437	682	755
20	コミュニティセンター長橋	1,034	489	545	1,537	732	805
—	旧五所川原市立松野木小学校	541	262	279	0		
21	毘沙門・長富コミュニティセンター	459	207	252	449	201	248
22	長富コミュニティ消防センター	375	179	196	371	180	191
23	原子集会所	729	334	395	718	333	385
24	高野文化センター	646	300	346	638	296	342
25	前田野目集会所	332	151	181	329	150	179
26	梅沢コミュニティセンター	623	287	336	602	279	323
27	中泉集会所	241	121	120	236	118	118
28	金木商工会館	3,655	1,642	2,013	3,580	1,603	1,977
29	川倉ふれあいセンター	714	319	395	702	311	391
30	蒔田コミュニティ消防センター	333	159	174	327	154	173
31	嘉瀬コミュニティセンター	1,965	927	1,038	1,906	891	1,015
32	喜良市コミュニティセンター	1,217	555	662	1,188	547	641
33	大東ヶ丘コミュニティ消防センター	102	66	36	100	65	35
34	五所川原市基幹集落センター	749	353	396	739	349	390
35	太田集会所	153	72	81	145	66	79
36	金木高等学校市浦分校	513	224	289	489	215	274
37	十三コミュニティセンター	556	270	286	546	260	286
	計	48,538	21,983	26,555	48,005	21,758	26,247

平成30年より旧五所川原市松野木小学校とコミュニティセンター長橋が統合

資料:市選挙管理委員会

9. 選挙投票状況

右ページへ続く→

区 分	執行年月日	当日の有権者数(人)			投票者数(人)			
		総 数	男	女	総 数	男	女	
五所川原市長	平成26年 6月29日	—	—	—	—	—	—	
	平成30年 6月24日	47,405	21,425	25,980	30,731	13,590	17,141	
五所川原市 議 会 議 員	平成27年 1月25日	48,514	21,957	26,557	32,285	14,481	17,804	
	平成31年1月20日	47,426	21,448	25,978	32,506	14,433	18,073	
青 森 県 知 事	平成23年 6月 5日	49,622	22,549	27,073	21,455	9,850	11,605	
	平成27年 6月 7日	48,029	21,690	26,339	20,452	9,300	11,152	
青森県議会議員	平成23年 4月10日	49,740	22,605	27,135	31,805	14,404	17,401	
	平成27年 4月12日	48,141	21,752	26,389	28,969	13,125	15,844	
衆 議 院 議 員	小選挙区 比例代表	平成26年12月14日	48,878	22,132	26,746	24,322	11,526	12,796
		48,878	22,132	26,746	24,319	11,524	12,795	
	小選挙区 比例代表	平成29年10月22日	48,506	21,953	26,553	27,210	12,332	14,878
			48,506	21,953	26,553	27,209	12,331	14,878
参 議 院 議 員	選 挙 区 比例代表	平成25年 7月21日	49,611	22,524	27,087	23,522	11,079	12,443
			49,611	22,524	27,087	23,521	11,079	12,442
	選 挙 区 比例代表	平成28年 7月10日	49,208	22,291	26,917	28,338	12,914	15,424
			49,208	22,291	26,917	28,336	12,913	15,423

棄権者数(人)			投票率(%)			備 考
総 数	男	女	総 数	男	女	
—	—	—	—	—	—	任期満了による(無投票)
16,674	7,835	8,839	64.83	63.43	65.98	任期満了による
16,229	7,476	8,753	66.55	65.95	67.04	任期満了による
14,920	7,015	7,905	68.54	67.29	69.57	任期満了による
28,167	12,699	15,468	43.24	43.68	42.87	任期満了による
27,577	12,390	15,187	42.58	42.88	42.34	任期満了による
17,935	8,201	9,734	63.94	63.72	64.13	任期満了による
19,172	8,627	10,545	60.18	60.34	60.04	任期満了による
24,556	10,606	13,950	49.76	52.08	47.84	解散による
24,559	10,608	13,951	49.75	52.07	47.84	
21,296	9,621	11,675	56.10	56.17	56.03	解散による
21,297	9,622	11,675	56.09	56.17	56.03	
26,089	11,445	14,644	47.41	49.19	45.94	任期満了による
26,090	11,445	14,645	47.41	49.19	45.93	
20,870	9,377	11,493	57.59	57.93	57.30	任期満了による
20,872	9,378	11,494	57.58	57.93	57.30	

資料:市選挙管理委員会

主な調査員調査について

実施機関名	調査名	調査周期	調査目的	次の実施時期
総務省	国勢調査	5年	国内の人口及び世帯の実態を把握し、各種行政施策その他の基礎資料を得ることを目的としています。	2020年度 (平成32年度)
	経済センサス-基礎調査	5年	事業所・企業の活動の状態を調査し、事業所母集団データベースの整備に資するとともに、我が国における事業所・企業の活動状態等の基本的構造を全国的及び地域別に明らかにする。	2019年度 (平成31年度)
	住宅・土地統計調査	5年	我が国における住宅及び住宅以外で人が居住する建物に関する実態並びに現住居以外の住宅及び土地の保有状況、その他の住宅等に居住している世帯に関する実態を調査し、その現状と推移を全国及び地域別に明らかにすることにより、住生活関連諸施策の基礎資料を得ることを目的としています。	2023年度 (平成35年度)
	労働力調査	毎月	我が国における就業・不就業の実態を明らかにして、雇用政策等各種行政施策の基礎資料を得ることを目的としています。	毎月
	小売物価統計調査	毎月	国民の消費生活上重要な商品の小売価格、サービスの料金及び家賃を全国的規模で小売店舗、サービス事業所、関係機関及び世帯から毎月調査し、消費者物価指数その他物価に関する基礎資料を得ることを目的としています。	毎月
	個人企業経済調査	四半期	個人で「製造業」、「卸売業、小売業」、「宿泊業、飲食サービス業」又は「サービス業」を営む事業所の経営実態を明らかにし、景気動向の把握や中小企業振興のための基礎資料を得ることを目的としています。	毎年
	家計調査	毎月	国民生活における家計収支の実態を把握して、国の経済政策・社会政策の立案のための基礎資料を提供することを目的としています。	毎月
	就業構造基本調査	5年	就業・不就業の実態を種々からとらえ、我が国の就業構造を全国だけでなく、地域別にも詳細に明らかにし、国や都道府県における雇用政策、経済政策等の各種行政施策立案の基礎資料を得ることや学術研究のための利用に資することなどを目的としています。	2022年度 (平成34年度)
	全国家計構造調査 (旧全国消費実態調査)	5年	国民生活の実態について、家計の収支及び貯蓄・負債、耐久消費財、住宅・宅地などの家計資産を総合的に調査し、世帯の消費・所得・資産に関する水準、構造、分布などを全国及び地域別に明らかにすることを目的としています。	2019年度 (平成31年度)
	社会生活基本調査	5年	国民の生活時間の配分や自由時間等における主な活動について調査することにより、国民の社会生活の実態を明らかにし、国・都道府県における少子・高齢化対策、文化施策評価等の各種行政施策立案の基礎資料を得ること、学術研究のための利用に資することなどを目的としています。	2021年度 (平成33年度)
厚生労働省	毎月勤労統計調査	毎月	賃金、労働時間及び雇用の変動を明らかにすることを目的としています。	毎月
農林水産省	農林業センサス	5年	我が国農林業の生産構造、就業構造を明らかにするとともに、農山村の実態を総合的に把握し、農林行政の企画・立案・推進のための基礎資料を作成し、提供することを目的としています。	2019年度 (平成31年度)
	漁業センサス	5年	我が国漁業の生産構造、就業構造及び漁村、水産流通・加工業等の漁業を取り巻く実態を明らかにするとともに、わが国の水産行政の推進に必要な基礎資料を整備することを目的としています。	2023年度 (平成35年度)
経済産業省	商業動態統計調査	毎月	全国の商業を営む事業所及び企業の販売活動などの動向を明らかにすることを目的としています。	毎月
	生産動態統計調査	毎月	鉱工業生産品目の月々の動態を明らかにして、鉱工業に関する行政諸施策の基礎資料を得ることなどを目的としています。	毎月
総務省及び 経済産業省	経済センサス-活動調査	5年	我が国の全産業分野における事業所及び企業の経済活動の実態を全国及び地域別に明らかにするとともに、事業所及び企業を調査対象とする各種統計調査の精度向上に資する母集団情報を得ることを目的としています。	2021年度 (平成33年度)
	工業統計調査	毎年	我が国の工業の実態を明らかにし、産業政策、中小企業政策など、国や都道府県などの地方公共団体の行政施策のための基礎資料となります。また、我が国の経済統計体系の根幹を成し、経済白書、中小企業白書などの経済分析及び各種の経済指標へデータを提供することを目的としています。	毎年

「2019 五所川原市統計書」

平成31年3月発行

編集

五所川原市財政部企画課統計係

発行

