

# 2018 五所川原市統計書



五所川原立佞武多

五所川原市

## 五所川原立佞武多

明治末期、五所川原では高さ 20 メートルを超える巨大なねふたが運行され、その威容は太宰治の生家がある隣町からも見えたと伝えられています。しかし、電線の普及とともにこの巨大なねふたは次第に姿を消していきます。

伝説の巨大ねふたは、市民の復活を願う熱い想いととも、およそ 80 年という長い眠りから覚め、「立佞武多」として復活します。その幻想的で雄大な姿は多くの人々の喝采を浴び、一躍、五所川原市の観光の主演となりました。

現在では、五所川原市のシンボリック的存在となっているほか、地域経済活性化の起爆剤としても期待されています。

表紙 平成 30 年製作

けいこしょうこん  
「稽古照今・神武天皇、金の鶏を得る」  
きん とび え

## は　じ　め　に

五所川原市の人口・経済・文化・教育など各分野にわたる基礎的な統計資料を収録し、市勢の推移と現況を明らかにするため、ここに「2018 五所川原市統計書」を刊行いたします。

行政上の活用にとどまらず、企業経営、学術研究及び市民生活の指標等に、本書を広くご活用いただければ幸いです。

本書の刊行にあたり、貴重な資料をご提供いただきました関係機関並びに関係者の方々のご厚意に対し、深く感謝の意を表するとともに、今後ともご支援、ご協力を賜りますようお願い申し上げます。

平成30年3月

五所川原市長　　平　山　誠　敏



## 《 市 章 》

五所川原（Goshogawara）のGをモチーフにし、青色は日本海・十三湖・岩木川の水を、緑色は津軽平野の大地の恵みを、赤色はリンゴと太陽をそれぞれ象徴し、豊かな自然を背景に生き生きと未来に活躍する姿をイメージしています。

## 利用者のために

- ◎ 本書は、五所川原市の市勢全般に関する統計資料を収集しました。
- ◎ 資料は、官公庁、民間団体、市庁各課からの提供及び市企画課において収集したもので、資料出所機関を各表の下部右端に掲げています。
- ◎ 単位は、各表の上部右端に掲げていますが、一見して明らかなものについては省略しました。なお、一部の表については合計と内容が一致しない場合がありますが、単位未満の端数処理をしているためです。
- ◎ 表中の符号の用途は次のとおりです。
  - 「0」…………… 単位未満のもの
  - 「-」…………… 該当数字のないもの
  - 「X」…………… 該当数字はあるが、記載を差し控えたもの
  - 「△」…………… 負数のもの
- ◎ 疑義あるいは更に詳細な資料を必要とされる場合は、市企画課または各資料の出所機関に照会してください。

# 目次

## 第1章 土地・気象

1.位置と面積 .....	1
2.東西南北端点の経度・緯度 .....	1
3.市域の変遷 .....	1
4.地目別面積 .....	1
5.地目別土地評価額 .....	1
6.地価公示価格 .....	2
7.地価調査価格 .....	2
8.気 温 .....	3
9.降 水 量 .....	4
10.日照時間 .....	4
11.風速・風向 .....	4
12.気象概況 .....	4

## 第2章 人口・世帯

1.人口と世帯数 .....	5
2.国勢調査人口 .....	5
3.国勢調査による年齢別・男女別人口比較 .....	6
4.住民登録による年齢別人口 .....	7
5.人口移動の状況(当市と県内各地域間) .....	8
6.人口移動の状況(当市と各都道府県間) .....	9
7.地区別人口 .....	10
8.国籍別外国人人口 .....	12
9.人口動態 .....	12
10.産業別就業者数 .....	12
11.職業・年齢別・男女別就業者数及び平均年齢 .....	13

## 第3章 事業所

1.産業別事業所数(国・公共企業体・地方公共団体含む) .....	15
2.産業別事業所数(民営のみ) .....	15
3.産業別従業者数(国・公共企業体・地方公共団体含む) .....	15
4.産業別従業者数(民営のみ) .....	15
5.事業所の概況 .....	16

## 第4章 農林業

1.経営耕地面積規模別農家数 .....	19
2.耕地種類別面積 .....	19
3.生活の主な状態別世帯員数 .....	19
4.専兼業別農家数 .....	19
5.年齢階層別世帯員数(販売農家のみ) .....	19
6.農林業経営体数 .....	19
7.農地転用状況 .....	20
8.森林の現況 .....	20
9.農作物の作付け面積・収穫量 .....	20

## 第5章 水産業

1.経営組織別経営体数	21
2.自営漁業の専兼業別経営体数	21
3.漁業就業者数	21
4.年齢別漁業就業者数	21

## 第6章 工業

1.工業の推移	22
2.経営組織・従業者規模別事業所数	22
3.製造品出荷額等の推移	22

## 第7章 商業・金融

1.産業中分類別商業状況	23
2.手形交換高	24

## 第8章 所得・消費

1.産業別市内総生産	25
2.市民所得の実額	26
3.酒類消費の状況	26

## 第9章 運輸・通信

1.自動車登録台数	27
2.JR五所川原駅旅客数	27
3.津軽五所川原駅の輸送状況	28
4.テレビ受信契約状況	28
5.電話施設数・ISDN・ADSL・光ファイバー契約数	28

## 第10章 建設・水道

1.木造用途別課税家屋	29
2.非木造用途別課税家屋	29
3.新增分家屋件数(木造家屋)	30
4.新增分家屋件数(木造以外の家屋)	30
5.減少分家屋件数(木造家屋)	32
6.減少分家屋件数(木造以外の家屋)	32
7.市営住宅の概況	33
8.県営住宅の概況	33
9.雇用促進住宅の概況	34
10.都市公園の概況	34
11.都市計画用途地域の指定状況	35
12.都市計画用途地域別面積	36
13.国道・県道の状況	37
14.市道の状況	37
15.給水状況	38
16.口径別給水戸数・有収水量	38
17.公共下水道施設状況	39

## 第11章 教育・文化・労働

1. 学校・幼稚園の現況	40
2. 児童生徒の平均体位	41
3. 中学校卒業後の状況	42
4. 高等学校卒業後の状況	42
5. 小学校の概況	43
6. 中学校の概況	43
7. 市立図書館等蔵書状況	45
8. 市立図書館等利用状況	45
9. 中央公民館利用状況	46
10. 金木公民館利用状況	46
11. 市民体育館等利用状況	46
12. その他の施設利用状況	47
13. 青森県立梵珠少年自然の家利用状況	47
14. 指定文化財・国登録有形文化財	48
15. 一般職業紹介	48
16. 出稼労働者地域別就職状況	49
17. つがる克雪ドーム利用状況	49

## 第12章 保健・衛生・福祉

1. 医療施設・従事者状況	50
2. 主要死因別死亡者数	50
3. 年齢階級別死亡者数	50
4. 薬局及び環境衛生施設	51
5. 食品衛生施設新規許可件数	51
6. 公害苦情処理件数	51
7. つがる総合病院業務状況	52
8. つがる総合病院地域別患者状況	52
9. 市浦診療所業務状況	53
10. 市浦診療所地域別患者状況	53
11. かなぎ病院業務状況	53
12. かなぎ病院地域別患者状況	53
13. じん芥処理状況	54
14. し尿処理状況	54
15. 火葬場使用状況	54
16. 畜犬登録数及び畜・野犬処理状況	54
17. 国民年金の状況	55
18. 国民健康保険の状況	56
19. 生活保護者数及び保護費の支出状況	56
20. 介護保険の状況	57
21. 幼保連携型認定こども園の現況	58
22. 保育所型認定こども園の現況	58
23. 幼稚園型認定こども園の現況	58
24. 幼稚園の現況	59
25. 認可保育所の現況	59

## 第13章 治安・災害

1.消防職員及び団員数	60
2.火災発生状況	60
3.火災の原因別発生件数	61
4.救急活動状況	62
5.刑法犯罪種別発生状況	62
6.非行少年の状況	63
7.不良行為少年の状況	63
8.交通事故発生状況	63
9.原因別交通事故発生件数	64
10.月別交通事故件数	64
11.青森地方検察庁五所川原支部事件受理及び処理状況	65
12.五所川原区検察庁事件受理及び処理状況	65
13.民事事件取扱状況(簡易裁判所)	65
14.民事事件取扱状況(地方裁判所)	65
15.刑事事件取扱状況(簡易裁判所)	66
16.刑事事件取扱状況(地方裁判所)	66
17.家事調停事件	66
18.家事審判事件	66

## 第14章 財政

1.公有財産(土地)	67
2.公有財産(建物)	67
3.市基金・有価証券・出資金	67
4.一般会計歳入予算及び決算	68
5.一般会計歳出予算及び決算	68
6.特別会計歳入・歳出決算	70
7.市税	70

## 第15章 行政・その他

1.行政機構図	72
2.特別職	74
3.歴代議長・副議長	75
4.市議会開催状況	76
5.常任委員会開催状況	76
6.地域指定の状況	77
7.永久選挙人名簿登録者数	78
8.投票区別永久選挙人名簿登録者数	78
9.選挙投票状況	79



# 第1章 土地・気象

### 1. 位置と面積

市役所の位置	青森県五所川原市字岩木町12番地 東経 140° 26′ 24″ 北緯 40° 48′ 29″
面積	404.20 km <sup>2</sup>

### 2. 東西南北端点の経度・緯度

	東端	西端	南端	北端
経度	140° 35′ 32″	140° 18′ 20″	140° 31′ 24″	140° 22′ 40″
緯度	40° 52′ 04″	41° 06′ 23″	40° 43′ 46″	41° 07′ 40″

資料:国土地理院

### 3. 市域の変遷

(単位:km<sup>2</sup>)

年 月 日	事 項	面 積
平成17年 3月28日	五所川原市、金木町、市浦村の3市町村合併	404.58
平成20年10月 1日	ほ場整備等による減少	404.56
平成24年10月 1日	埋立等による	404.56
平成26年10月 1日	面積計測方法の変更	404.18
平成29年10月 1日	埋立等による	404.20

資料:国土地理院

### 4. 地目別面積

各年1月1日現在(単位:km<sup>2</sup>)

区 分	面 積	田	畑	宅 地	鉱泉地	池 沼	山 林	牧 場	原 野	雑種地	その他
平成25年	404.56	75.18	22.49	15.95	0.00	0.41	132.29	5.68	14.75	3.49	134.32
平成26年	404.56	75.17	22.47	15.98	0.00	0.41	132.94	5.69	14.01	3.50	134.39
平成27年	404.18	75.02	22.02	16.60	0.00	0.41	132.80	5.69	13.40	3.79	134.45
平成28年	404.18	74.98	21.97	16.65	0.00	0.41	132.82	5.69	13.39	3.82	134.45
平成29年	404.18	75.71	22.50	17.28	0.00	0.49	159.96	5.21	13.06	4.39	105.58

資料:市税務課(固定資産概要調査)

### 5. 地目別土地評価額

各年1月1日現在(単位:百万円)

区 分	総評価額	田	畑	宅 地	鉱泉地	山 林	原 野	雑種地その他
平成25年	94,871	5,633	615	87,611	19	390	70	533
平成26年	90,515	5,631	610	83,035	19	399	60	761
平成27年	89,420	5,619	487	81,208	14	393	56	1,643
平成28年	87,562	5,616	467	79,485	14	393	56	1,531
平成29年	86,321	5,615	482	78,277	10	400	55	1,482

資料:市税務課(固定資産概要調査)

## 6. 地価公示価格

各年1月1日現在(単位:円/㎡)

所在地	各 年 価 格					備 考
	平成25年	平成26年	平成27年	平成28年	平成29年	
松島町2丁目45番	20,200	19,700	19,400	19,300	19,300	地価公示法第2条第1項に基づき一般の土地取引や公共事業用地の取得価格の客観的基準などを目的として、国土交通省が公表する価格である。
字末広町9番15	18,800	18,000	17,400	17,100	16,900	
字一ツ谷538番5	19,200	18,700	18,300	18,100	18,100	
字大町508番3	53,400	50,900	49,000	47,500	46,300	
字布屋町9番6外	36,800	34,800	33,500	32,500	32,100	

資料: 国土交通省土地鑑定委員会地価公示

## 7. 地価調査価格

### (1) 宅地

各年7月1日現在(単位:円/㎡)

所在地	各 年 価 格					備 考
	平成25年	平成26年	平成27年	平成28年	平成29年	
字岩木町1番8	24,500	—	—	—	—	地価公示価格を補完するものとして、国土利用計画法施行令第9条第1項に基づき青森県知事が公表する価格である。
字岩木町16番1	—	24,600	24,300	24,100	24,100	
みどり町3丁目40番	18,500	17,800	17,300	16,900	16,700	
大字小曲字沼田22番7外	12,400	11,700	11,200	10,800	10,500	
大字広田字榊森51番24	14,400	13,900	13,600	13,400	13,300	
若葉2丁目1番51「若葉2-5-31」	17,400	16,600	16,000	15,600	15,400	
金木町朝日山217番	8,100	7,700	7,400	7,200	7,100	
金木町芦野84番1123	7,400	7,100	6,900	6,700	6,600	
金木町嘉瀬雲雀野40番3	5,200	4,900	4,700	4,600	4,500	
金木町喜良市弓矢形23番9	5,400	5,100	4,900	4,800	4,700	
相内181番1	5,200	4,900	4,700	4,600	4,500	
十三深津79番	5,800	5,500	5,300	5,100	5,000	
大字漆川字袖掛114番	5,500	5,200	5,000	4,900	4,800	
大字唐笠柳字藤巻509番16	34,500	34,500	34,500	34,500	34,500	
字本町50番8外	44,600	42,000	40,500	39,200	38,400	
金木町朝日山317番6外	16,900	16,000	15,200	14,700	14,300	
大字姥范字船橋240番2	23,700	22,300	21,900	21,500	21,300	
大字漆川字鍋懸151番1	5,600	5,300	5,100	5,000	5,000	

資料: 青森県地価調査

### (2) 林地

各年7月1日現在(単位:円/10a)

所在地	各 年 価 格					備 考
	平成25年	平成26年	平成27年	平成28年	平成29年	
金木町川倉宇田野177番16	27,300	26,200	25,500	25,000	24,500	
大字飯詰字影日沢833番1	59,000	56,000	53,500	51,800	50,800	

資料: 青森県地価調査

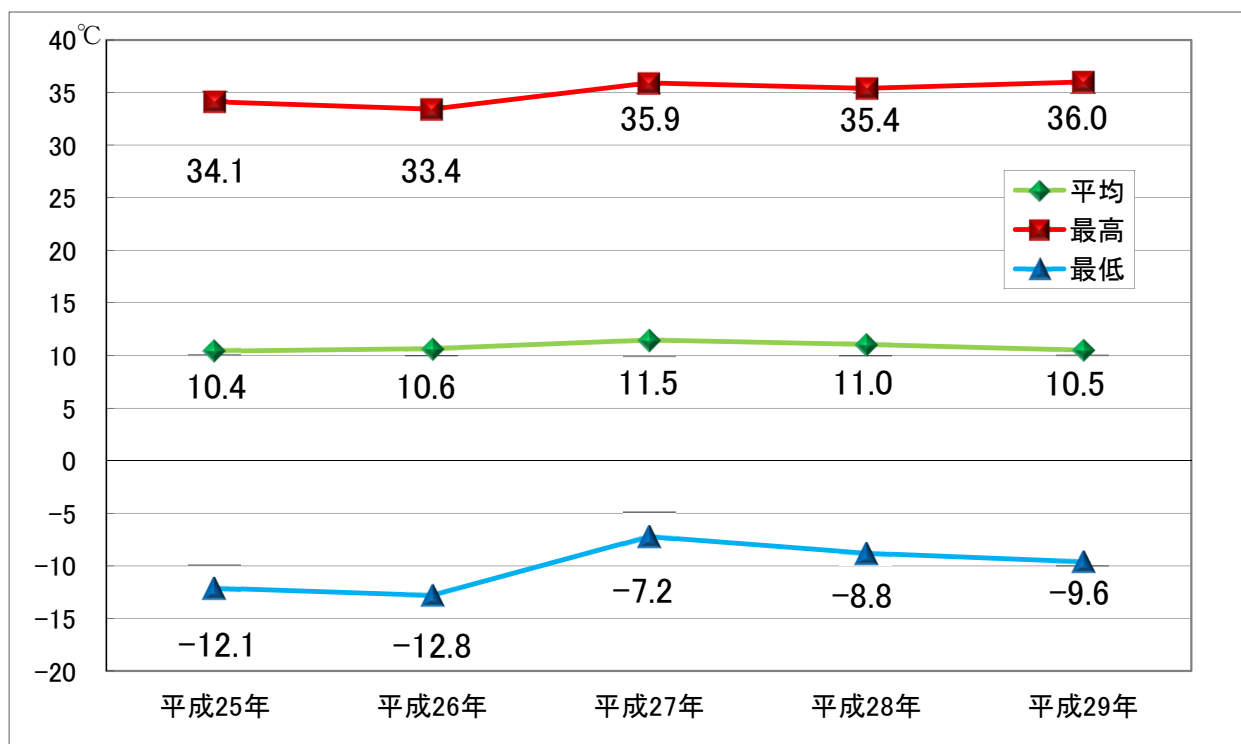
## 8. 気温(五所川原観測所)

(単位:℃)

年次	区分	年間	1月	2月	3月	4月	5月	6月	7月	8月	9月	10月	11月	12月
平成25年	平均	10.4	-2.7	-1.9	1.8	7.3	12.9	18.7	22.2	24.3	19.8	14.2	6.4	2.1
	最高	34.1	4.3	8.8	15.4	18.5	28.4	29.8	31.1	34.1	31.9	25.9	17.8	12.2
	最低	-12.1	-11.8	-12.1	-6.5	-0.7	1.4	11.3	14.0	15.2	7.8	3.7	-1.3	-7.0
平成26年	平均	10.6	-1.8	-1.4	2.4	8.5	15.3	19.3	23.2	23.2	18.7	12.4	7.8	0.1
	最高	33.4	9.9	8.2	15.7	25.7	30.5	32.2	33.4	33.0	29.2	26.6	22.2	13.9
	最低	-12.8	-12.8	-9.4	-5.4	-2.3	5.9	12.6	14.9	13.5	9.3	2.0	-1.7	-6.8
平成27年	平均	11.5	-0.1	1.0	4.3	9.9	15.8	18.2	22.8	23.7	19.0	12.0	8.0	3.1
	最高	35.9	6.7	10.7	18.2	27.4	29.3	29.1	35.5	35.9	29.8	24.1	19.6	14.4
	最低	-7.2	-7.0	-7.2	-4.7	-2.7	4.8	10.0	13.3	16.1	9.8	2.9	-1.1	-6.1
平成28年	平均	11.0	-0.7	0.0	3.9	9.1	16.0	17.9	21.7	24.8	20.3	12.5	5.0	2.0
	最高	35.4	5.8	13.3	19.2	20.9	30.1	28.7	33.4	35.4	30.5	26.1	17.0	15.2
	最低	-8.8	-8.8	-7.3	-6.2	-1.1	1.7	9.5	14.4	13.9	9.4	0.0	-3.8	-6.5
平成29年	平均	10.5	-0.8	-0.2	2.3	9.6	15.1	17.0	23.8	21.9	18.6	12.3	6.4	0.2
	最高	36.0	6.4	9.1	12.4	21.8	29.6	27.9	36.0	31.4	29.2	25.6	20.6	6.8
	最低	-9.6	-9.6	-8.0	-6.1	-1.1	3.9	8.1	16.2	14.6	6.9	2.3	-3.2	-6.3
上記5ヶ年の 平均値	平均	10.8	-1.2	-0.5	2.9	8.9	15.0	18.2	22.7	23.6	19.3	12.7	6.7	1.5
	最高	34.0	6.6	10.0	16.2	22.9	29.6	29.5	33.9	34.0	30.1	25.7	19.4	12.5
	最低	-10.0	-10.0	-8.8	-5.8	-1.6	3.5	10.3	14.6	14.7	8.6	2.2	-2.2	-6.5

資料:気象庁気象情報

### 平均・最高・最低気温の変化



### 9. 降水量(五所川原観測所)

(単位:mm)

区 分	年 間	1月	2月	3月	4月	5月	6月	7月	8月	9月	10月	11月	12月
平成25年	1,538.5	125.5	81.5	58.0	80.0	33.0	10.0	140.0	279.5	190.5	234.0	200.0	106.5
平成26年	1,433.5	159.5	49.5	72.0	11.5	53.5	134.0	120.0	270.5	112.5	151.0	80.0	219.5
平成27年	1,034.5	129.0	62.5	82.5	68.5	61.5	56.5	57.5	81.5	75.0	90.0	151.5	118.5
平成28年	1,159.5	108.0	77.5	48.0	87.0	47.0	76.0	118.0	103.5	93.5	144.0	99.0	158.0
平成29年	1,521.0	109.5	122.0	80.5	62.0	33.5	133.0	141.5	115.5	166.5	157.0	218.0	182.0
上記5ヵ年の の平均値	1,337.4	126.3	78.6	68.2	61.8	45.7	81.9	115.4	170.1	127.6	155.2	149.7	156.9

資料: 気象庁気象情報

### 10. 日照時間(五所川原観測所)

(単位:h)

区 分	年 間	1月	2月	3月	4月	5月	6月	7月	8月	9月	10月	11月	12月
平成25年	1,448.5	37.3	49.4	88.9	149.4	163.1	240.5	134.5	190.5	164.7	89.5	79.2	61.5
平成26年	1,707.8	29.4	74.2	118.3	250.7	203.1	192.2	220.0	134.9	206.1	164.8	95.4	18.7
平成27年	1,706.5	31.4	81.9	142.9	199.5	265.8	193.4	174.4	195.2	155.7	137.5	84.4	44.4
平成28年	1,589.2	39.6	50.0	151.2	172.7	249.9	143.5	175.0	231.8	150.0	118.2	55.0	52.3
平成29年	1,604.6	38.0	54.0	131.3	195.4	228.8	173.8	198.4	183.8	192.3	105.3	62.3	41.2
上記5ヵ年の の平均値	1,611.3	35.1	61.9	126.5	193.5	222.1	188.7	180.5	187.2	173.8	123.1	75.3	43.6

資料: 気象庁気象情報

### 11. 風速・風向(五所川原観測所)

区 分	平均風速(m/s)	最多風向	最大風速		
			風速(m/s)	風向	月日時分
平成25年	2.8	南東	12.8	西	3月2日 10:54
平成26年	2.7	南東	12.8	西	11月13日 16:53
平成27年	2.7	南東	13.3	西	10月2日 09:31
平成28年	2.8	西北西	16.3	西南西	4月17日 21:18
平成29年	2.6	南東	12.6	西	9月18日 12:29

資料: 気象庁気象情報

### 12. 気象概況(五所川原観測所)

区 分	気 温(°C)			降 水 量(mm)			最深積雪(cm)	
	平 均	最 高	最 低	総 量	日量最大	起日月日	積雪量	月日時分
平成25年	10.4	34.1	-12.1	1,538.5	97.0	9月16日	99	2月25日 10:00
平成26年	10.6	33.4	-12.8	1,433.5	116.0	8月6日	71	2月16日 08:00
平成27年	11.5	35.9	-7.2	1,034.5	55.0	11月28日	83	2月15日 12:00
平成28年	11.0	35.4	-8.8	1,159.5	49.5	7月6日	74	1月25日 14:00
平成29年	10.5	36.0	-9.6	1,521.0	70.0	8月24日	51	3月8日 15:00

資料: 気象庁気象情報

## 第2章 人口・世帯

## 1. 人口と世帯数

各年3月31日現在

区 分	世帯数 (世帯)	対前年 増減率 (%)	人 口(人)			対前年 増減率 (%)	1世帯 平均人員 (人)
			総 数	男	女		
平成25年	25,113	0.4	59,253	27,380	31,873	△ 1.2	2.3
平成26年	25,217	0.4	58,602	27,041	31,561	△ 1.1	2.3
平成27年	25,246	0.1	57,737	26,581	31,156	△ 1.5	2.2
平成28年	25,394	0.6	56,893	26,167	30,726	△ 1.5	2.2
平成29年	25,462	0.3	56,148	25,831	30,317	△ 1.3	2.2

資料:市住民基本台帳

## 2. 国勢調査人口

各年10月1日現在

区 分	世帯数 (世帯)	人 口(人)			1世帯 平均人員 (人)	対前回調査 人口増減率 (%)
		総 数	男	女		
昭和30年	(6,729)	67,640	33,492	34,148	—	—
昭和35年	(9,275)	70,222	34,182	36,040	—	3.8
昭和40年	(10,532)	68,052	32,507	35,545	—	△ 3.1
昭和45年	(11,465)	67,047	32,013	35,034	—	△ 1.5
昭和50年	(12,829)	67,430	32,350	35,080	—	0.6
昭和55年	(14,287)	68,738	32,736	36,002	—	1.9
昭和60年	19,357	67,033	31,534	35,499	3.5	△ 2.5
平成 2年	19,321	63,843	29,720	34,123	3.3	△ 4.8
平成 7年	20,369	63,383	29,453	33,930	3.1	△ 0.7
平成12年	21,412	63,208	29,336	33,872	3.0	△ 0.3
平成17年	22,067	62,181	28,584	33,597	2.8	△ 1.6
平成22年	21,277	58,421	26,609	31,812	2.7	△ 6.0
平成27年	21,143	55,181	24,979	30,202	2.6	△ 5.5

資料:国勢調査

※昭和30年～平成12年までは、旧五所川原市、旧金木町、旧市浦村の合計値である。  
ただし、( )内は旧五所川原市のみの数値である。

### 3. 国勢調査による年齢別(5歳階級)・男女別人口比較

各年10月1日現在

区 分		平成22年人口(人)			平成27年人口(人)			増 減(平成22年～平成27年)					
		総 数	男	女	総 数	男	女	実 数(人)			増 減 率(%)		
								総 数	男	女	総 数	男	女
総 人 口		58,421	26,609	31,812	55,181	24,979	30,202	△ 3,240	△ 1,630	△ 1,610	△ 5.50	△ 6.10	△ 5.10
年 少 人 口	総 数	7,334	3,719	3,615	6,007	3,023	2,984	△ 1,327	△ 696	△ 631	△ 18.10	△ 18.70	△ 17.50
	0～4歳	1,879	949	930	1,683	847	836	△ 196	△ 102	△ 94	△ 10.40	△ 10.70	△ 10.10
	5～9歳	2,476	1,252	1,224	1,859	934	925	△ 617	△ 318	△ 299	△ 24.90	△ 25.40	△ 24.40
	10～14歳	2,979	1,518	1,461	2,465	1,242	1,223	△ 514	△ 276	△ 238	△ 17.30	△ 18.20	△ 16.30
生 産 年 齢 人 口	総 数	34,861	16,533	18,328	31,682	14,999	16,683	△ 3,179	△ 1,534	△ 1,645	△ 9.10	△ 9.30	△ 9.00
	15～19歳	2,753	1,433	1,320	2,604	1,312	1,292	△ 149	△ 121	△ 28	△ 5.40	△ 8.40	△ 2.10
	20～24歳	1,888	873	1,015	1,723	840	883	△ 165	△ 33	△ 132	△ 8.70	△ 3.80	△ 13.00
	25～29歳	2,561	1,273	1,288	2,050	1,000	1,050	△ 511	△ 273	△ 238	△ 20.00	△ 21.40	△ 18.50
	30～34歳	3,152	1,556	1,596	2,561	1,250	1,311	△ 591	△ 306	△ 285	△ 18.80	△ 19.70	△ 17.90
	35～39歳	3,531	1,644	1,887	3,086	1,518	1,568	△ 445	△ 126	△ 319	△ 12.60	△ 7.70	△ 16.90
	40～44歳	3,683	1,675	2,008	3,490	1,628	1,862	△ 193	△ 47	△ 146	△ 5.20	△ 2.80	△ 7.30
	45～49歳	4,065	1,943	2,122	3,598	1,617	1,981	△ 467	△ 326	△ 141	△ 11.50	△ 16.80	△ 6.60
	50～54歳	4,149	1,882	2,267	3,939	1,855	2,084	△ 210	△ 27	△ 183	△ 5.10	△ 1.40	△ 8.10
	55～59歳	4,578	2,158	2,420	4,132	1,884	2,248	△ 446	△ 274	△ 172	△ 9.70	△ 12.70	△ 7.10
60～64歳	4,501	2,096	2,405	4,499	2,095	2,404	△ 2	△ 1	△ 1	0.00	0.00	0.00	
老 年 人 口	総 数	16,226	6,357	9,869	17,492	6,957	10,535	1,266	600	666	7.80	9.40	6.70
	65～69歳	3,817	1,629	2,188	4,472	2,073	2,399	655	444	211	17.20	27.30	9.60
	70～74歳	3,993	1,707	2,286	3,628	1,522	2,106	△ 365	△ 185	△ 180	△ 9.10	△ 10.80	△ 7.90
	75～79歳	3,850	1,603	2,247	3,623	1,443	2,180	△ 227	△ 160	△ 67	△ 5.90	△ 10.00	△ 3.00
	80～84歳	2,531	888	1,643	3,207	1,230	1,977	676	342	334	26.70	38.50	20.30
	85歳以上	2,035	530	1,505	2,562	689	1,873	527	159	368	25.90	30.00	24.50

資料:国勢調査



#### 4. 住民登録による年齢別人口

平成29年3月31日現在(単位:人)

年齢別	計	男	女	年齢別	計	男	女	年齢別	計	男	女
0歳	316	156	160	40歳	683	342	341	80歳	633	239	394
1	341	175	166	41	676	321	355	81	676	254	422
2	321	154	167	42	721	357	364	82	604	240	364
3	334	184	150	43	740	376	364	83	609	238	371
4	387	201	186	44	716	342	374	84	617	223	394
5	352	178	174	45	745	336	409	85	535	194	341
6	358	178	180	46	704	314	390	86	457	139	318
7	351	168	183	47	761	339	422	87	339	97	242
8	397	186	211	48	750	353	397	88	318	79	239
9	360	192	168	49	795	370	425	89	303	72	231
10	382	199	183	50	716	328	388	90	215	45	170
11	417	218	199	51	733	332	401	91	198	55	143
12	483	250	233	52	806	398	408	92	143	35	108
13	461	232	229	53	835	406	429	93	95	19	76
14	519	258	261	54	813	405	408	94	82	20	62
15	587	297	290	55	854	423	431	95	48	8	40
16	558	305	253	56	873	399	474	96	49	7	42
17	616	300	316	57	823	408	415	97	35	5	30
18	506	249	257	58	861	392	469	98	25	6	19
19	440	212	228	59	887	424	463	99	10	2	8
20	442	224	218	60	858	390	468	100～	32	1	31
21	385	184	201	61	819	365	454	合計	56,148	25,831	30,317
22	420	217	203	62	884	434	450				
23	408	200	208	63	926	453	473				
24	407	200	207	64	995	488	507				
25	378	199	179	65	948	418	530				
26	358	196	162	66	1,052	528	524				
27	397	201	196	67	1,036	491	545				
28	479	234	245	68	842	381	461				
29	456	224	232	69	938	438	500				
30	472	244	228	70	880	405	475				
31	479	234	245	71	486	190	296				
32	525	257	268	72	641	259	382				
33	569	281	288	73	741	299	442				
34	560	282	278	74	772	331	441				
35	563	292	271	75	811	333	478				
36	572	292	280	76	704	297	407				
37	597	316	281	77	620	242	378				
38	606	307	299	78	639	233	406				
39	633	306	327	79	849	331	518				

資料:市市民課(住民基本台帳)

## 5. 人口移動の状況(当市と県内各地域間)

各年3月31日現在(単位:人)

市 町 村	平成 26 年 度		平成 27 年 度		平成 28 年 度	
	転 入	転 出	転 入	転 出	転 入	転 出
青 森 市	194	301	159	237	184	252
弘 前 市	115	179	118	190	130	227
八 戸 市	41	61	43	55	41	47
黒 石 市	9	11	13	16	15	22
十 和 田 市	29	31	25	14	18	17
三 沢 市	10	10	4	8	12	21
む つ 市	23	8	26	23	26	16
つ が る 市	187	180	151	138	152	125
平 川 市	9	7	3	17	8	12
東 津 軽 郡	21	6	10	6	3	4
中 津 軽 郡	0	0	1	0	0	0
南 津 軽 郡	20	22	11	15	34	21
上 北 郡	12	30	14	24	18	23
下 北 郡	0	4	1	4	3	1
三 戸 郡	12	6	5	2	4	1
鱒ヶ沢町	50	9	34	14	31	17
深 浦 町	28	12	22	13	22	20
板 柳 町	26	25	17	33	33	29
中 泊 町	73	61	74	55	68	52
鶴 田 町	58	60	79	42	43	37
職権記載、消除	17	18	14	4	9	21
計	934	1,041	824	910	854	965

資料:市市民課

## 6. 人口移動の状況（当市と各都道府県間）

各年3月31日現在(単位:人)

都道府県	平成26年度		平成27年度		平成28年度	
	転入	転出	転入	転出	転入	転出
青森県	916	1,023	810	906	845	944
北海道	51	66	58	85	43	60
岩手県	43	62	62	54	47	41
宮城県	63	112	50	93	45	81
秋田県	27	43	26	21	39	27
山形県	10	16	9	11	13	13
福島県	10	9	18	28	19	13
茨城県	10	17	6	13	5	17
栃木県	6	6	7	10	5	16
群馬県	11	16	7	8	7	8
埼玉県	36	62	42	92	34	79
千葉県	25	60	28	76	37	61
東京都	113	185	91	175	96	161
神奈川県	50	86	60	92	43	78
新潟県	6	11	3	7	5	6
岐阜県	0	2	4	4	6	0
長野県	4	3	2	4	4	6
静岡県	20	8	8	10	8	3
愛知県	23	24	18	23	25	21
京都府	3	7	0	4	4	5
大阪府	6	7	1	5	16	7
沖縄県	0	3	1	3	2	6
その他	35	45	32	37	30	33
国外	32	17	54	20	35	8
計	1,500	1,890	1,397	1,781	1,413	1,694

資料:市市民課

## 7. 地区別人口

地 域 名	平成 25 年		平成 26 年		平成 27 年		平成 28 年		平成 29 年	
	世帯数	人 口	世帯数	人 口	世帯数	人 口	世帯数	人 口	世帯数	人 口
栄 町	134	292	144	302	137	286	138	278	132	266
田 町	216	449	210	434	197	414	195	400	188	380
蓮 沼	372	778	371	771	363	756	362	737	361	730
不 魚 住	36	76	38	78	36	76	39	78	37	79
元 町	204	423	206	416	213	424	206	407	203	393
鎌 谷 町	393	798	395	807	406	824	410	815	422	823
烏 森	402	790	402	773	412	789	407	773	417	788
中 央	641	1,452	671	1,500	654	1,486	682	1,515	704	1,565
一 ツ 谷	735	1,643	745	1,633	783	1,668	819	1,706	849	1,742
新 町	64	144	66	148	65	145	62	143	59	139
柳 町	87	169	89	168	84	156	80	147	82	151
岩 木 町	97	174	100	177	96	168	98	168	97	164
川 端 町	114	185	105	166	103	160	100	153	95	142
本 町	49	107	47	101	41	95	38	82	37	82
布 屋 町	58	124	57	122	58	123	60	124	63	119
弥 生 町	42	60	38	54	38	54	34	46	35	49
東 町	20	37	19	36	21	38	20	36	19	35
大 町	27	63	32	69	29	65	49	108	48	111
旭 町	112	202	116	201	103	184	97	171	96	171
敷 島 町	127	257	129	252	128	250	128	248	126	241
雛 田	372	774	369	752	377	740	376	736	382	725
上 平 井 町	97	190	99	184	101	187	85	146	89	158
中 平 井 町	148	288	145	278	138	256	141	257	137	249
下 平 井 町	217	468	218	458	214	436	214	429	219	432
幾 世 森	212	425	207	415	209	410	218	426	209	402
寺 町	66	131	60	124	60	122	59	110	56	103
柏 原 町	83	147	83	144	81	144	88	142	81	132
錦 町	167	324	165	323	164	314	163	308	164	301
幾 島 町	140	277	133	261	132	252	131	243	129	245
末 広 町	149	314	150	309	150	306	145	288	146	289
新 宮 町	184	409	185	412	176	394	180	386	174	370
蘇 鉄	58	171	57	168	60	179	60	175	62	178
芭 蕉	182	407	177	384	186	389	187	391	197	393
小 曲	366	792	362	784	358	750	349	718	352	720
金 山	314	620	309	600	315	588	304	566	303	563
水 野 尾	129	344	129	346	138	348	140	347	140	342
米 田	175	467	180	467	184	465	185	460	183	449
唐 笠 柳	332	830	339	846	339	839	361	876	373	897
石 岡	334	748	350	785	354	778	361	775	362	767
吹 畑	127	317	125	306	126	307	122	294	118	283
漆 川	697	1,638	691	1,619	716	1,591	723	1,602	722	1,572
太 刀 打	337	837	344	841	340	829	344	810	346	805
一 野 坪	195	565	199	570	200	570	203	561	206	556
松 島 町	905	1,988	928	2,007	915	1,961	914	1,961	929	1,959

各年3月31日現在(単位:世帯・人)

地 域 名	平成 25 年		平成 26 年		平成 27 年		平成 28 年		平成 29 年	
	世帯数	人 口	世帯数	人 口	世帯数	人 口	世帯数	人 口	世帯数	人 口
湊	355	744	360	738	353	726	362	751	361	739
姥 范	650	1,719	661	1,739	704	1,794	724	1,766	734	1,735
稲 実	952	2,517	980	2,526	987	2,492	1,028	2,550	1,066	2,585
広 田	902	2,286	922	2,282	930	2,267	934	2,229	946	2,216
七 ツ 館	507	1,353	510	1,365	513	1,360	516	1,348	525	1,363
みどり町	1,247	2,943	1,248	2,899	1,236	2,814	1,242	2,731	1,226	2,656
新 宮	142	365	141	355	138	349	143	345	144	345
田 川	79	221	80	216	79	212	78	208	80	211
種 井	31	92	32	94	31	91	29	82	29	77
長 橋	247	668	250	674	255	675	258	664	267	679
川 山	216	562	216	552	220	534	222	523	225	518
沖 飯 詰	193	432	195	422	192	410	193	403	189	393
桜 田	55	147	55	144	56	139	55	132	56	131
若 葉	667	1,436	657	1,410	649	1,374	619	1,298	594	1,247
梅 田	336	763	330	750	327	728	332	726	337	716
中 泉	104	289	107	283	106	277	106	266	110	267
俵 元	64	169	64	165	66	166	67	162	68	158
原 子	160	420	159	413	160	411	159	401	157	381
羽 野 木 沢	103	299	104	297	104	291	101	282	103	283
持 子 沢	92	248	90	242	91	238	92	235	95	236
高 野	189	521	191	509	193	510	196	503	194	491
前 田 野 目	176	433	173	420	166	398	166	392	165	382
浅 井	87	196	84	192	88	203	87	201	85	193
福 山	51	103	49	105	56	112	60	115	66	118
豊 成	66	179	68	179	70	179	72	183	71	181
野 里	116	318	112	311	113	305	112	302	115	291
神 山	250	646	250	643	249	624	251	610	252	587
松 野 木	166	453	166	445	169	446	174	433	179	429
戸 沢	90	195	91	193	85	188	87	188	86	187
飯 詰	667	1,585	658	1,533	652	1,520	651	1,471	646	1,430
下 岩 崎	104	237	104	234	105	236	103	224	102	215
毘 沙 門	224	553	228	550	230	535	234	527	226	505
長 富	178	445	176	424	179	424	181	410	178	408
藻 川	303	920	301	906	298	885	304	867	307	864
鶴 ケ 岡	204	537	204	532	207	526	206	512	206	496
高 瀬	129	306	125	290	127	282	128	280	131	271
金 木	2,079	4,694	2,070	4,582	2,062	4,470	2,047	4,378	2,026	4,272
川 倉	324	766	324	757	315	736	315	718	315	699
藤 枝	53	168	55	158	55	152	54	149	53	146
蒔 田	79	246	79	241	80	229	79	218	81	215
神 原	34	105	34	103	34	100	36	104	35	100
中 柏 木	96	261	98	261	98	254	102	254	100	244
嘉 瀬	829	2,113	835	2,055	826	2,009	822	1,966	810	1,916
喜 良 市	608	1,511	608	1,488	606	1,453	604	1,416	593	1,324
相 内	389	937	384	898	382	878	375	840	374	829
太 田	74	169	75	168	75	170	78	173	79	169
磯 松	154	350	151	339	149	328	150	324	150	316
脇 元	134	263	134	251	136	249	139	244	133	239
十 三	242	676	245	678	244	672	244	647	243	635
合 計	25,113	59,253	25,217	58,602	25,246	57,737	25,394	56,893	25,462	56,148

資料:市市民課(住民基本台帳)

## 8. 国籍別外国人人口

各年3月31日現在(単位:人)

区 分	総 数	中 国	韓国及び朝鮮	米 国	フィリピン	そ の 他
平成24年度	113	50	23	7	13	20
平成25年度	89	34	22	8	12	13
平成26年度	83	27	21	7	14	14
平成27年度	86	27	22	6	15	16
平成28年度	86	18	22	7	14	25

資料:市市民課

## 9. 人口動態

前年10月1日～9月30日(単位:人)

区 分	自 然 動 態			社 会 動 態			増 減 (3)+(6)
	(1)出 生	(2)死 亡	(3) (1)-(2)	(4)転 入	(5)転 出	(6) (4)-(5)	
平成24年	356	781	△ 425	1,502	1,828	△ 326	△ 751
平成25年	352	763	△ 411	1,619	1,863	△ 244	△ 655
平成26年	343	745	△ 402	1,480	1,952	△ 472	△ 874
平成27年	324	806	△ 482	1,462	1,782	△ 320	△ 802
平成28年	321	786	△ 465	1,476	1,780	△ 304	△ 769

資料:青森県「青森県の推計人口年報」

## 10. 産業別就業者数

平成27年10月1日現在

産業大分類	人 口(人)	構成比(%)
総 数	26,206	100.0
第一次産業	3,704	14.1
農 業	3,442	13.1
林 業	77	0.3
漁 業	185	0.7
第二次産業	5,157	19.7
鉱 業	11	0.0
建 設 業	2,843	10.8
製 造 業	2,303	8.8
第三次産業	16,512	63.0
電気・ガス・熱供給・水道業	108	0.4
情報通信業	102	0.4
運輸業, 郵便業	838	3.2
卸売業, 小売業	4,098	15.6
金融業, 保険業	427	1.6
不動産業, 物品賃貸業	258	1.0
学術研究, 専門・技術サービス業	376	1.4
宿泊業, 飲食サービス業	1,266	4.8
生活関連サービス業, 娯楽業	1,051	4.0
教育, 学習支援業	1,255	4.8
医療, 福祉	3,840	14.7
複合サービス事業	354	1.4
サービス業	1,466	5.6
公務	1,073	4.1
分類不能の産業	833	3.2

資料:国勢調査

11. 職業・年齢別(5歳階級)・男女別(15歳以上)就業者数及び平均年齢

区分	年齢	総数	農業, 林業	漁業	鉱業, 採石業, 砂利採取業	建設業	製造業	電気・ガス・熱供給・水道業	情報通信業	運輸業, 郵便業	卸売業, 小売業	金融業, 保険業
総数	15～19歳	187	6	0	0	24	18	0	0	1	35	1
	20～24	1,146	41	2	0	85	129	9	3	12	224	16
	25～29	1,608	72	3	0	105	161	9	9	26	317	37
	30～34	2,019	124	15	0	218	189	4	16	54	336	41
	35～39	2,524	149	18	2	311	276	8	16	72	404	42
	40～44	2,935	146	18	1	304	354	18	17	103	506	62
	45～49	2,955	146	16	1	265	359	18	11	134	496	70
	50～54	3,131	248	18	0	332	329	17	12	134	513	63
	55～59	3,103	402	17	3	369	245	20	6	112	453	49
	60～64	2,616	583	19	3	439	130	4	8	100	320	21
	65～69	1,918	597	18	1	270	61	0	2	68	240	12
	70～74	998	423	19	0	87	27	1	1	17	115	9
	75～79	633	344	10	0	27	15	0	0	4	72	4
	80～84	330	193	9	0	5	7	0	1	0	47	0
	85歳以上	103	45	3	0	2	3	0	0	1	20	0
	計	26,206	3,519	185	11	2,843	2,303	108	102	838	4,098	427
	平均年齢	49.3	61.4	55.7	53.8	50.2	45.1	44.9	43.6	50.3	47.4	45.7
男	15～19歳	94	6	0	0	22	11	0	0	1	11	0
	20～24	569	34	2	0	79	83	8	1	11	87	5
	25～29	832	57	3	0	97	107	8	5	21	141	12
	30～34	1,068	88	11	0	191	125	3	10	43	166	18
	35～39	1,341	97	14	2	271	194	4	9	61	181	8
	40～44	1,438	89	13	1	260	238	16	6	87	201	19
	45～49	1,424	82	9	1	220	223	16	4	120	193	21
	50～54	1,585	137	10	0	292	210	15	8	126	181	17
	55～59	1,574	203	9	3	329	143	18	4	98	184	18
	60～64	1,435	320	12	3	388	63	4	4	85	135	8
	65～69	1,114	338	9	1	238	35	0	2	64	122	6
	70～74	548	212	10	0	75	17	1	1	16	60	6
	75～79	377	209	4	0	22	10	0	0	4	38	2
	80～84	204	120	9	0	5	4	0	0	0	25	0
	85歳以上	63	30	2	0	1	1	0	0	1	9	0
	計	13,666	2,022	117	11	2,490	1,464	93	54	738	1,734	140
	平均年齢	49.9	60.6	54.3	53.8	50.1	44.4	45.4	44.1	50.7	47.8	46.9
女	15～19歳	93	0	0	0	2	7	0	0	0	24	1
	20～24	577	7	0	0	6	46	1	2	1	137	11
	25～29	776	15	0	0	8	54	1	4	5	176	25
	30～34	951	36	4	0	27	64	1	6	11	170	23
	35～39	1,183	52	4	0	40	82	4	7	11	223	34
	40～44	1,497	57	5	0	44	116	2	11	16	305	43
	45～49	1,531	64	7	0	45	136	2	7	14	303	49
	50～54	1,546	111	8	0	40	119	2	4	8	332	46
	55～59	1,529	199	8	0	40	102	2	2	14	269	31
	60～64	1,181	263	7	0	51	67	0	4	15	185	13
	65～69	804	259	9	0	32	26	0	0	4	118	6
	70～74	450	211	9	0	12	10	0	0	1	55	3
	75～79	256	135	6	0	5	5	0	0	0	34	2
	80～84	126	73	0	0	0	3	0	1	0	22	0
	85歳以上	40	15	1	0	1	2	0	0	0	11	0
	計	12,540	1,497	68	0	353	839	15	48	100	2,364	287
	平均年齢	48.7	62.5	58.1	0.0	50.6	46.3	41.9	43.0	47.6	47.1	45.1

次ページへ

続き

平成27年10月1日現在(単位:人)

区分	年齢	不動産業, 物品賃貸業	学術研究, 専門・技術サービス業	宿泊業, 飲食サービス業	生活関連サービス業, 娯楽業	教育, 学習支援業	医療, 福祉	複合サービス事業	サービス業	公務	分類不能の産業
総数	15～19歳	0	5	29	13	2	22	2	9	6	14
	20～24	9	15	75	68	49	239	14	46	56	54
	25～29	15	13	84	93	80	309	28	72	114	61
	30～34	14	31	89	103	71	397	30	105	106	76
	35～39	30	38	107	116	115	452	38	134	119	77
	40～44	35	52	117	86	179	492	53	164	145	83
	45～49	19	45	160	94	219	465	61	166	138	72
	50～54	24	50	139	71	214	528	60	178	134	67
	55～59	22	35	148	92	182	479	41	193	153	82
	60～64	24	47	140	110	82	248	18	189	54	77
	65～69	20	27	103	88	33	115	9	141	33	80
	70～74	22	9	40	73	18	47	0	45	10	35
	75～79	13	7	22	34	4	27	0	14	4	32
	80～84	7	2	10	9	5	15	0	7	1	12
	85歳以上	4	0	3	1	2	5	0	3	0	11
	計	258	376	1,266	1,051	1,255	3,840	354	1,466	1,073	833
平均年齢	52.3	48.7	48.3	48.2	47.3	45.0	44.9	50.1	44.5	49.1	
男	15～19歳	0	3	8	4	1	6	0	6	4	11
	20～24	5	10	36	29	18	50	6	30	39	36
	25～29	12	9	26	37	33	93	16	49	78	28
	30～34	10	14	32	42	29	98	15	63	78	32
	35～39	11	22	39	50	49	105	22	76	85	41
	40～44	15	32	36	30	67	85	30	75	98	40
	45～49	7	23	41	31	102	74	38	75	111	33
	50～54	12	37	32	26	106	97	38	93	111	37
	55～59	13	18	34	28	79	100	27	113	111	42
	60～64	11	37	32	36	52	55	11	102	37	40
	65～69	13	21	25	32	18	35	5	83	22	45
	70～74	15	8	12	32	13	16	0	33	7	14
	75～79	4	5	8	19	2	16	0	11	4	19
	80～84	4	2	2	6	2	11	0	5	1	8
	85歳以上	3	0	2	0	2	4	0	2	0	6
	計	135	241	365	402	573	845	208	816	786	432
平均年齢	52.6	50.1	46.1	48.3	48.6	45.4	45.9	50.2	44.8	49.0	
女	15～19歳	0	2	21	9	1	16	2	3	2	3
	20～24	4	5	39	39	31	189	8	16	17	18
	25～29	3	4	58	56	47	216	12	23	36	33
	30～34	4	17	57	61	42	299	15	42	28	44
	35～39	19	16	68	66	66	347	16	58	34	36
	40～44	20	20	81	56	112	407	23	89	47	43
	45～49	12	22	119	63	117	391	23	91	27	39
	50～54	12	13	107	45	108	431	22	85	23	30
	55～59	9	17	114	64	103	379	14	80	42	40
	60～64	13	10	108	74	30	193	7	87	17	37
	65～69	7	6	78	56	15	80	4	58	11	35
	70～74	7	1	28	41	5	31	0	12	3	21
	75～79	9	2	14	15	2	11	0	3	0	13
	80～84	3	0	8	3	3	4	0	2	0	4
	85歳以上	1	0	1	1	0	1	0	1	0	5
	計	123	135	901	649	682	2,995	146	650	287	401
平均年齢	51.9	46.1	49.3	48.2	46.1	44.9	43.4	50.0	43.7	49.1	

資料:国勢調査



## 第3章 事業所

1. 産業別事業所数(国・公共企業体・地方公共団体含む)

7月1日現在(単位:件)

区分	総数	農業、林業	漁業	鉱業、採石業、砂利採取業	建設業	製造業	電気・ガス・熱供給・水道業	情報通信業	運輸業、郵便業	卸売業、小売業	金融業、保険業	不動産業、物品賃貸業	学術研究、専門・技術サービス業	飲食サービス業	宿泊業、飲食サービス業	生活関連サービス業、娯楽業	学習支援業	医療、福祉	複合サービス事業	サービス業	公務
平成26年	3,142	31	10	3	296	161	6	9	39	801	51	129	73	487	380	125	277	27	203	34	

資料:経済センサス-基礎調査

2. 産業別事業所数(民営のみ)

7月1日現在(単位:件)

区分	総数	農業、林業	漁業	鉱業、採石業、砂利採取業	建設業	製造業	電気・ガス・熱供給・水道業	情報通信業	運輸業、郵便業	卸売業、小売業	金融業、保険業	不動産業、物品賃貸業	学術研究、専門・技術サービス業	飲食サービス業	宿泊業、飲食サービス業	生活関連サービス業、娯楽業	学習支援業	医療、福祉	複合サービス事業	サービス業	公務
平成26年	3,037	27	10	3	296	161	5	9	37	801	51	128	70	486	374	96	255	27	201	—	

資料:経済センサス-基礎調査

3. 産業別従業者数(国・公共企業体・地方公共団体含む)

7月1日現在(単位:件)

区分	総数	農業、林業	漁業	鉱業、採石業、砂利採取業	建設業	製造業	電気・ガス・熱供給・水道業	情報通信業	運輸業、郵便業	卸売業、小売業	金融業、保険業	不動産業、物品賃貸業	学術研究、専門・技術サービス業	飲食サービス業	宿泊業、飲食サービス業	生活関連サービス業、娯楽業	学習支援業	医療、福祉	複合サービス事業	サービス業	公務
平成26年	24,260	231	68	19	2,422	1,810	129	27	629	5,025	597	359	399	2,299	1,398	1,231	4,181	520	1,970	946	

資料:経済センサス-基礎調査

4. 産業別従業者数(民営のみ)

7月1日現在(単位:件)

区分	総数	農業、林業	漁業	鉱業、採石業、砂利採取業	建設業	製造業	電気・ガス・熱供給・水道業	情報通信業	運輸業、郵便業	卸売業、小売業	金融業、保険業	不動産業、物品賃貸業	学術研究、専門・技術サービス業	飲食サービス業	宿泊業、飲食サービス業	生活関連サービス業、娯楽業	学習支援業	医療、福祉	複合サービス事業	サービス業	公務
平成26年	21,375	198	68	19	2,422	1,810	95	27	625	5,025	597	349	322	2,268	1,350	490	3,229	520	1,961	—	

資料:経済センサス-基礎調査

## 5. 事業所の概況（全事業所数及び男女別従業者数）

平成26年7月1日現在

区 分	総 数				う ち 民 営			
	事業所数※ <sup>1</sup> (件)	従業者数※ <sup>2</sup> (人)	男	女	事業所数※ <sup>1</sup> (件)	従業者数※ <sup>2</sup> (人)	男	女
全 産 業	3,142	24,260	12,159	12,089	3,037	21,375	10,662	10,701
1 ～ 4 人	1,972	4,137	1,907	2,227	1,938	4,063	1,875	2,185
5 ～ 9	585	3,838	1,793	2,036	573	3,757	1,739	2,009
10 ～ 19	360	4,952	2,469	2,483	337	4,610	2,269	2,341
20 ～ 29	91	2,187	1,128	1,059	79	1,897	963	934
30 ～ 49	68	2,477	1,349	1,128	57	2,111	1,146	965
50 ～ 99	37	2,472	1,315	1,157	28	1,862	894	968
100人以上	21	4,197	2,198	1,999	17	3,075	1,776	1,299
出向・派遣従業者のみ	8	—	—	—	8	—	—	—
農 業、林 業	31	231	190	41	27	198	162	36
1 ～ 4 人	14	40	34	6	12	34	28	6
5 ～ 9	10	64	51	13	9	59	46	13
10 ～ 19	3	34	27	7	3	34	27	7
20 ～ 29	1	22	17	5	—	—	—	—
30 ～ 49	2	71	61	10	2	71	61	10
50 ～ 99	—	—	—	—	—	—	—	—
100人以上	—	—	—	—	—	—	—	—
出向・派遣従業者のみ	1	—	—	—	1	—	—	—
漁 業	10	68	54	14	10	68	54	14
1 ～ 4 人	8	27	17	10	8	27	17	10
5 ～ 9	1	6	2	4	1	6	2	4
10 ～ 19	—	—	—	—	—	—	—	—
20 ～ 29	—	—	—	—	—	—	—	—
30 ～ 49	1	35	35	—	1	35	35	—
50 ～ 99	—	—	—	—	—	—	—	—
100人以上	—	—	—	—	—	—	—	—
出向・派遣従業者のみ	—	—	—	—	—	—	—	—
鉱 業、採石業、 砂 利 採 取	3	19	15	4	3	19	15	4
1 ～ 4 人	1	3	3	—	1	3	3	—
5 ～ 9	1	6	4	2	1	6	4	2
10 ～ 19	1	10	8	2	1	10	8	2
20 ～ 29	—	—	—	—	—	—	—	—
30 ～ 49	—	—	—	—	—	—	—	—
50 ～ 99	—	—	—	—	—	—	—	—
100人以上	—	—	—	—	—	—	—	—
出向・派遣従業者のみ	—	—	—	—	—	—	—	—
建 設 業	296	2,422	2,078	344	296	2,422	2,078	344
1 ～ 4 人	153	358	290	68	153	358	290	68
5 ～ 9	64	419	342	77	64	419	342	77
10 ～ 19	57	772	671	101	57	772	671	101
20 ～ 29	14	332	300	32	14	332	300	32
30 ～ 49	5	200	181	19	5	200	181	19
50 ～ 99	2	169	142	27	2	169	142	27
100人以上	1	172	152	20	1	172	152	20
出向・派遣従業者のみ	—	—	—	—	—	—	—	—
製 造 業	161	1,810	1,242	568	161	1,810	1,242	568
1 ～ 4 人	86	204	129	75	86	204	129	75
5 ～ 9	36	249	140	109	36	249	140	109
10 ～ 19	19	266	162	104	19	266	162	104
20 ～ 29	11	273	144	129	11	273	144	129
30 ～ 49	6	228	156	72	6	228	156	72
50 ～ 99	1	51	8	43	1	51	8	43
100人以上	2	539	503	36	2	539	503	36
出向・派遣従業者のみ	—	—	—	—	—	—	—	—
電 気 ・ ガ ス ・ 熱 供 給 ・ 水 道 業	6	129	111	18	5	95	82	13
1 ～ 4 人	2	3	2	1	2	3	2	1
5 ～ 9	—	—	—	—	—	—	—	—
10 ～ 19	2	33	30	3	2	33	30	3
20 ～ 29	—	—	—	—	—	—	—	—
30 ～ 49	1	34	29	5	—	—	—	—
50 ～ 99	1	59	50	9	1	59	50	9
100人以上	—	—	—	—	—	—	—	—
出向・派遣従業者のみ	—	—	—	—	—	—	—	—

次ページへ

続き

平成26年7月1日現在

区 分	総 数				う ち 民 営			
	事業所数* <sup>1</sup> (件)	従業者数* <sup>2</sup> (人)	男	女	事業所数* <sup>1</sup> (件)	従業者数* <sup>2</sup> (人)	男	女
情 報 通 信 業	9	27	15	12	9	27	15	12
1 ～ 4 人	8	19	11	8	8	19	11	8
5 ～ 9	1	8	4	4	1	8	4	4
10 ～ 19	—	—	—	—	—	—	—	—
20 ～ 29	—	—	—	—	—	—	—	—
30 ～ 49	—	—	—	—	—	—	—	—
50 ～ 99	—	—	—	—	—	—	—	—
100人以上	—	—	—	—	—	—	—	—
出向・派遣従業者のみ	—	—	—	—	—	—	—	—
運 輸 業 、 郵 便 業	39	629	538	91	37	625	534	91
1 ～ 4 人	10	21	16	5	8	17	12	5
5 ～ 9	12	81	58	23	12	81	58	23
10 ～ 19	7	104	88	16	7	104	88	16
20 ～ 29	4	95	90	5	4	95	90	5
30 ～ 49	4	150	125	25	4	150	125	25
50 ～ 99	1	55	47	8	1	55	47	8
100人以上	1	123	114	9	1	123	114	9
出向・派遣従業者のみ	—	—	—	—	—	—	—	—
御 売 業 、 小 売 業	801	5,025	2,142	2,874	801	5,025	2,142	2,874
1 ～ 4 人	507	1,164	503	661	507	1,164	503	661
5 ～ 9	181	1,187	494	684	181	1,187	494	684
10 ～ 19	74	989	458	531	74	989	458	531
20 ～ 29	16	382	217	165	16	382	217	165
30 ～ 49	11	386	163	223	11	386	163	223
50 ～ 99	6	389	155	234	6	389	155	234
100人以上	4	528	152	376	4	528	152	376
出向・派遣従業者のみ	2	—	—	—	2	—	—	—
金 融 業 、 保 険 業	51	597	237	360	51	597	237	360
1 ～ 4 人	13	27	16	11	13	27	16	11
5 ～ 9	17	114	67	47	17	114	67	47
10 ～ 19	11	142	47	95	11	142	47	95
20 ～ 29	4	103	5	98	4	103	5	98
30 ～ 49	4	128	25	103	4	128	25	103
50 ～ 99	1	83	77	6	1	83	77	6
100人以上	—	—	—	—	—	—	—	—
出向・派遣従業者のみ	1	—	—	—	1	—	—	—
不 動 産 業 、 物 品 貸 貸 業	129	359	176	183	128	349	167	182
1 ～ 4 人	115	198	96	102	115	198	96	102
5 ～ 9	9	58	28	30	9	58	28	30
10 ～ 19	3	41	23	18	2	31	14	17
20 ～ 29	1	21	6	15	1	21	6	15
30 ～ 49	1	41	23	18	1	41	23	18
50 ～ 99	—	—	—	—	—	—	—	—
100人以上	—	—	—	—	—	—	—	—
出向・派遣従業者のみ	—	—	—	—	—	—	—	—
学 術 研 究 、 専 門 ・ 技 術 サ ー ビ ス 業	73	399	273	126	70	322	208	114
1 ～ 4 人	50	115	69	46	49	111	66	45
5 ～ 9	9	53	30	23	9	53	30	23
10 ～ 19	13	174	124	50	12	158	112	46
20 ～ 29	—	—	—	—	—	—	—	—
30 ～ 49	—	—	—	—	—	—	—	—
50 ～ 99	1	57	50	7	—	—	—	—
100人以上	—	—	—	—	—	—	—	—
出向・派遣従業者のみ	—	—	—	—	—	—	—	—
宿 泊 業 、 飲 食 サ ー ビ ス 業	487	2,299	638	1,658	486	2,268	631	1,634
1 ～ 4 人	350	761	194	564	350	761	194	564
5 ～ 9	85	526	120	406	85	526	120	406
10 ～ 19	36	504	153	351	36	504	153	351
20 ～ 29	8	189	62	127	8	189	62	127
30 ～ 49	6	207	80	127	5	176	73	103
50 ～ 99	2	112	29	83	2	112	29	83
100人以上	—	—	—	—	—	—	—	—
出向・派遣従業者のみ	—	—	—	—	—	—	—	—

次ページへ

続き

平成26年7月1日現在

区 分	総 数				う ち 民 営			
	事業所数 <sup>※1</sup> (件)	従業者数 <sup>※2</sup> (人)	男	女	事業所数 <sup>※1</sup> (件)	従業者数 <sup>※2</sup> (人)	男	女
生活関連サービス業、 娯楽業	380	1,398	672	726	374	1,350	638	712
1～4人	321	510	182	328	318	504	180	324
5～9	28	184	85	99	27	179	83	96
10～19	20	277	138	139	19	260	123	137
20～29	7	180	87	93	6	160	72	88
30～49	3	122	55	67	3	122	55	67
50～99	—	—	—	—	—	—	—	—
100人以上	1	125	125	—	1	125	125	—
出向・派遣従業者のみ	—	—	—	—	—	—	—	—
教育、学習支援業	125	1,231	605	626	96	490	210	280
1～4人	75	118	31	87	73	115	30	85
5～9	10	80	29	51	7	54	18	36
10～19	21	294	109	185	11	141	47	94
20～29	7	177	87	90	—	—	—	—
30～49	6	207	103	104	3	107	68	39
50～99	5	355	246	109	1	73	47	26
100人以上	—	—	—	—	—	—	—	—
出向・派遣従業者のみ	1	—	—	—	1	—	—	—
医療、福祉	277	4,181	1,038	3,143	255	3,229	821	2,408
1～4人	92	189	74	115	78	155	73	82
5～9	77	528	157	371	77	528	157	371
10～19	70	997	201	796	67	957	192	765
20～29	12	282	38	244	12	282	38	244
30～49	13	493	171	322	11	424	144	280
50～99	6	401	91	310	5	333	58	275
100人以上	6	1,291	306	985	4	550	159	391
出向・派遣従業者のみ	1	—	—	—	1	—	—	—
複合サービス事業	27	520	360	160	27	520	360	160
1～4人	18	53	20	33	18	53	20	33
5～9	4	23	11	12	4	23	11	12
10～19	2	26	21	5	2	26	21	5
20～29	—	—	—	—	—	—	—	—
30～49	—	—	—	—	—	—	—	—
50～99	2	138	84	54	2	138	84	54
100人以上	1	280	224	56	1	280	224	56
出向・派遣従業者のみ	—	—	—	—	—	—	—	—
サービス業	203	1,970	1,074	896	201	1,961	1,066	895
1～4人	140	313	208	105	139	310	205	105
5～9	34	213	140	73	33	207	135	72
10～19	14	183	116	67	14	183	116	67
20～29	3	60	29	31	3	60	29	31
30～49	1	43	37	6	1	43	37	6
50～99	6	400	197	203	6	400	197	203
100人以上	3	758	347	411	3	758	347	411
出向・派遣従業者のみ	2	—	—	—	2	—	—	—
公務	34	946	701	245	—	—	—	—
1～4人	9	14	12	2	—	—	—	—
5～9	6	39	31	8	—	—	—	—
10～19	7	106	93	13	—	—	—	—
20～29	3	71	46	25	—	—	—	—
30～49	4	132	105	27	—	—	—	—
50～99	3	203	139	64	—	—	—	—
100人以上	2	381	275	106	—	—	—	—
出向・派遣従業者のみ	—	—	—	—	—	—	—	—

資料：経済センサス-基礎調査

※1 「事業所で行っている産業（大分類）」は複数回答のため、事業所で行っている産業別の合算値と総数の事業所数が一致しない。

※2 男女別の不詳を含む。

## 第4章 農 林 業

### 1. 経営耕地面積規模別農家数

各年2月1日現在(単位:戸)

区分	計	自給的農家	販売農家													
			0.3ha未満	経営耕地なし	0.3ha未満	0.3～0.5	0.5～1.0	1.0～1.5	1.5～2.0	2.0～3.0	3.0～5.0	5.0～10.0	10.0～20.0	20.0～30.0	30.0～50.0	50.0～100.0
2010年	2,912	500	2	4	165	461	372	293	409	354	238	94	14	3	3	0
2015年	2,385	422	0	10	133	314	284	240	341	285	224	103	23	4	2	0

資料:農林業センサス農林業経営体調査青森県結果書

### 2. 耕地種類別面積

各年2月1日現在(単位:a)

総農家(販売農家+自給的農家)				販売農家						
区分	経営耕地総面積	販売農家	自給的農家	区分	経営耕地総面積	田	畑	普通畑		樹園地
								牧草専用地		
2010年	720,782	712,243	8,539	2010年	712,243	620,021	28,080	20,532	345	64,142
2015年	667,552	660,579	6,973	2015年	660,579	579,490	21,801	15,426	146	59,288

資料:農林業センサス農林業経営体調査青森県結果書

### 3. 生活の主な状態別世帯員数

各年2月1日現在(単位:人)

区分	計	主に仕事				主に家事・育児	学生	その他
		小計	自営農業が主	勤務が主	農業以外の自営業が主			
2010年	8,516	6,119	3,466	2,478	175	742	484	1,171
2015年	6,448	4,989	3,097	1,709	183	363	261	835

資料:農林業センサス農林業経営体調査青森県結果書

### 4. 専兼業別農家数

各年2月1日現在(単位:戸)

区分	総農家数	自給的農家	販売農家	専業農家	兼業農家	兼業農家	
						第1種兼業農家	第2種兼業農家
2010年	5,237	500	1,843	861	982	569	982
2015年	4,195	422	1,539	846	693	424	693

資料:農林業センサス農林業経営体調査青森県結果書

### 5. 年齢階層別世帯員数(販売農家のみ)

各年2月1日現在(単位:人)

区分	計	14歳以下	15～19歳	20～24歳	25～29歳	30～34歳	35～39歳	40～44歳	45～49歳	50～54歳	55～59歳	60～64歳	65～69歳	70～74歳	75～79歳	80～84歳	85歳以上
2010年	9,264	748	404	405	393	406	371	419	596	779	882	742	681	803	766	522	347
2015年	6,940	492	205	216	250	301	322	293	334	500	671	763	625	575	549	479	365

資料:農林業センサス農林業経営体調査青森県結果書

### 6. 農林業経営体数

各年2月1日現在(単位:経営体)

区分	農林業経営体	農業経営体	家族経営		林業経営体
2010年	2,462	2,452	2,418		26
2015年	2,007	2,004	1,969		15

資料:農林業センサス農林業経営体調査青森県結果書

## 7. 農地転用状況

各年3月31日現在

区分	総 数		一 般 住 宅		倉 庫		私 道		そ の 他	
	件数 (件)	面積 (㎡)	件数 (件)	面積 (㎡)	件数 (件)	面積 (㎡)	件数 (件)	面積 (㎡)	件数 (件)	面積 (㎡)
平成24年度	33	23,058	9	2,631	3	2,188	1	268	20	17,971
平成25年度	38	40,530	17	13,875	3	1,563	1	226	17	24,866
平成26年度	25	20,230	8	2,623	0	0	1	85	16	17,522
平成27年度	23	14,201	14	4,873	2	579	0	0	7	8,749
平成28年度	18	15,055	9	3,725	2	2,833	0	0	7	8,497

資料:市農業委員会

## 8. 森林の現況

各年4月1日現在(単位:ha)

区分	総面積	民 有 林				国 有 林		
		総 数	人工林	天然林	無立木地	総 数	林野庁所管	官行造林
平成24年度	22,125	5,993	2,513	3,428	52	16,132	16,121	11
平成25年度	22,125	5,995	2,523	3,419	53	16,130	16,119	11
平成26年度	22,125	5,995	2,524	3,419	52	16,130	16,119	11
平成27年度	22,125	5,995	2,524	3,419	53	16,130	16,119	11
平成28年度	22,125	5,995	2,524	3,419	53	16,130	16,119	11

資料:市農林水産課

## 9. 農作物の作付け面積・収穫量

各年9月1日現在

区 分		平成24年	平成25年	平成26年	平成27年	平成28年
水陸稲	作付面積(ha)	4,491	4,702	4,454	4,590	4,485
	収穫量(t)	27,710	30,563	28,327	28,687	28,165
小麦	作付面積(ha)	325	244	247	202	194
	収穫量(t)	445	514	492	397	382
ばれいしょ	作付面積(ha)	27	19	15	16	14
	収穫量(t)	416	231	193	233	222
豆類	作付面積(ha)	538	303	544	492	478
	収穫量(t)	758	309	611	698	678
りんご	作付面積(ha)	936	936	936	946	930
	収穫量(t)	20,872	19,281	21,902	22,231	20,925
葉茎菜類	作付面積(ha)	2	1	2	3	3
	収穫量(t)	16	14	55	48	43
根菜類	作付面積(ha)	30	8	9	20	20
	収穫量(t)	174	51	136	157	207
果菜類	作付面積(ha)	21	17	18	21	21
	収穫量(t)	1,561	1,237	1,440	1,512	1,420
飼料作物	作付面積(ha)	164	165	241	228	242
	収穫量(t)	4,592	4,620	6,748	6,384	6,776

資料:市農林水産課



## 第5章 水産業

### 1. 経営組織別経営体数

各年11月1日現在(単位:経営体)

区 分	総 数	個 人	会 社	漁 業 協同組合	漁 業 生産組合	共同経営	その他
2008年	19	19	0	0	0	0	0
2013年	4	4	0	0	0	0	0

資料:漁業センサス

### 2. 自営漁業の専兼業別経営体数

各年11月1日現在(単位:経営体)

区 分	総数	専業(自営 漁業のみ)	兼 業							
			自営漁業が主				自営漁業が従			
			小計	自営漁業と 共同経営 のみ	その他	うち、自営 漁業従事者 は漁業のみ	小計	自営漁業と 共同経営 のみ	その他	うち、自営 漁業従事者 は漁業のみ
2008年	19	9	2	0	2	0	8	0	8	0
2013年	4	3	1	0	1	1	0	0	0	0

資料:漁業センサス

### 3. 漁業就業者数

各年11月1日現在(単位:人)

区 分	総 数	自営のみ	漁業雇われ	
				うち、同一 市町村内に居住
2008年	34	26	8	8
2013年	5	5	0	0

資料:漁業センサス

### 4. 年齢別(15歳以上)漁業就業者数

各年11月1日現在(単位:人)

区分	男 女 合 計													
	計	15~ 19歳	20~ 24歳	25~ 29歳	30~ 34歳	35~ 39歳	40~ 44歳	45~ 49歳	50~ 54歳	55~ 59歳	60~ 64歳	65~ 69歳	70~ 74歳	75歳 以上
2008年	34	0	1	0	3	5	3	3	2	3	3	2	1	8
2013年	5	0	0	1	0	0	0	0	1	0	0	0	0	3

資料:漁業センサス

## 第6章 工業

## 1. 工業の推移

各年12月31日現在  
平成23年はH24.2.1現在

区分	事業所数	従業者数(人)			製造品出荷額等 (万円)
		計	男	女	
平成22年	66	1,607	1,144	463	2,344,563
平成23年	67	1,523	1,075	448	1,987,983
平成24年	67	1,510	1,098	412	1,620,706
平成25年	64	1,419	995	424	1,956,360
平成26年	62	1,431	1,007	424	2,249,038

資料:青森県「青森県の工業」

※従業者規模4人以上の事業所である。

## 2. 経営組織・従業者規模別事業所数

各年12月31日現在(単位:事業所)  
平成23年はH24.2.1現在

区分	総数	経営組織		従業者規模							
		法人	個人	4~ 9人	10~ 19人	20~ 29人	30~ 49人	50~ 99人	100~ 199人	200~ 299人	300 以上
平成22年	66	57	9	29	21	8	4	2	1	—	1
平成23年	67	55	12	35	18	6	4	2	1	—	1
平成24年	67	61	6	30	21	10	2	2	1	—	1
平成25年	64	59	5	31	16	11	2	2	1	—	1
平成26年	62	58	4	29	14	12	3	2	1	—	1

資料:青森県「青森県の工業」

※従業者規模4人以上の事業所である。

## 3. 製造品出荷額等の推移

各年12月31日現在(単位:万円)  
平成23年はH24.2.1現在

区分	製造品の出荷額等の内訳				
	計	製造品出荷額	加工賃収入額	くず及び廃物の 出荷額	その他収入額
平成22年	2,344,563	2,098,078	181,829	—	64,656
平成23年	1,987,983	1,767,746	152,926	—	67,311
平成24年	1,620,706	1,368,617	190,139	18	61,932
平成25年	1,956,360	1,734,119	161,604	—	60,637
平成26年	2,249,038	2,005,094	186,595	—	57,349

資料:青森県「青森県の工業」

※従業者規模4人以上の事業所である。

## 第7章 商業・金融

# 1. 産業中分類別商業状況

平成26年7月1日現在

項 目 産業分類	事業所数(件)	従業者数(人)	年間販売額(百万円)	売場面積 (㎡)
<b>合 計</b>	<b>612</b>	<b>3,844</b>	<b>95,593</b>	
<b>卸 売 業 計</b>	94	684	36,727	
各種商品	1	8	X	
繊維・衣服等	—	—	—	
繊維品	—	—	—	
衣服	—	—	—	
身の回り品	—	—	—	
飲食料品	39	319	14,133	
農畜産物・水産物	26	275	13,262	
食料・飲料	13	44	870	
建築材料、鉱物・金属材料等	20	154	10,652	
建築材料	13	88	6,988	
化学製品	3	11	732	
石油・鉱物	1	3	X	
鉄鋼製品	2	46	X	
非鉄金属	—	—	—	
再生資源	1	6	X	
機械器具	20	108	5,602	
産業機械器具	4	13	233	
自動車	12	78	4,054	
電気機械器具	1	5	X	
その他の機械器具	3	12	X	
その他	14	95	X	
家具・建具・じゅう器等	2	21	X	
医薬品・化粧品等	4	32	4,717	
紙・紙製品	3	6	47	
他に分類されない卸売業	5	36	376	
<b>小 売 業 計</b>	518	3,160	58,567	85,900
各種商品	1	160	X	X
百貨店・総合スーパー	1	160	X	X
その他の各種商品	—	—	—	—
織物・衣服・身の回り品	73	299	4,353	13,812
呉服・服地・寝具	10	29	340	1,226
男子服	5	22	460	2,112
婦人・子供服	38	164	2,359	6,667
靴・履物	7	20	324	823
その他の織物・衣服・身の回り品	13	64	871	2,984

次ページへ

続き

平成26年7月1日現在

産業分類	項目	事業所数(件)	従業者数(人)	年間販売額(百万円)	売場面積 (㎡)
飲食料品		150	923	12,931	15,460
	各種食料品	12	144	2,563	3,982
	野菜・果実	9	35	278	838
	食肉	5	27	81	90
	鮮魚	11	73	1,606	800
	酒	15	37	500	890
	菓子・パン	38	110	559	2,079
	その他の飲食料品	60	497	7,344	6,781
機械器具		69	413	11,676	9,007
	自動車	42	292	8,346	2,667
	自転車	4	5	9	587
	機械器具	23	116	3,321	5,753
その他		210	1,260	X	X
	家具・建具・畳	5	26	446	1,756
	じゅう器	7	19	205	770
	医薬品・化粧品	48	265	5,743	6,736
	農耕用品	13	76	2,038	2,037
	燃料	52	230	9,287	1,833
	書籍・文房具	16	263	987	1,059
	スポーツ用品・がん具・娯楽用品・楽器	9	49	665	1,236
	写真機・時計・眼鏡	14	57	910	921
	他に分類されない小売業	46	275	X	X
無店舗		15	105	1,988	—
	通信販売・訪問販売	10	54	628	—
	自動販売	2	43	X	—
	その他の無店舗	3	8	X	—

資料: 商業統計調査

## 2. 手形交換高

平成29年3月31日現在(単位: 枚・千円)

区分	手形交換高			不渡手形高			取引停止処分		
	枚数	金額	1枚当り	枚数	金額	1枚当り	枚数	金額	1枚当り
平成24年	14,948	10,609,008	709	19	41,006	2,158	2	704	340
平成25年	14,120	10,659,317	754	3	1,065	355	2	681	0
平成26年	12,883	10,323,034	801	0	0	0	0	0	0
平成27年	12,139	9,090,933	748	7	6,605	943	3	2,372	790
平成28年	11,188	8,917,649	797	2	3,250	1,625	1	180	180

資料: 五所川原手形交換所

## 第8章 所得・消費



# 1. 産業別市内総生産

(単位:百万円・%)

項 目	平成 25 年度	平成 26 年度	対前年度 増加率	平成26年度 構 成 比
産 業	128,636	129,080	0.3	82.7
農 業	5,858	5,067	△ 13.5	3.2
林 業	67	76	13.4	0.0
水 産 業	630	1,280	103.2	0.8
鉱 業	25	43	72.0	0.0
製 造 業	8,545	8,587	0.5	5.5
建 設 業	13,767	13,802	0.3	8.8
電気・ガス・水道業	4,441	4,698	5.8	3.0
卸 売 ・ 小 売 業	19,388	19,232	△ 0.8	12.3
金 融 ・ 保 険 業	4,516	4,400	△ 2.6	2.8
不 動 産 業	23,951	23,465	△ 2.0	15.0
運 輸 業	4,597	4,909	6.8	3.1
情報通信業	1,243	800	△ 35.6	0.5
サ ー ビ ス 業	41,607	42,722	2.7	27.4
政府サービス生産者	22,932	23,307	1.6	14.9
対家計民間非営利サービス生産者	4,289	4,260	△ 0.7	2.7
小 計	155,857	156,647	0.5	100.3
輸入品に課される税・関税	517	758	46.6	0.5
(控 除) 総資本形成に係る消費税	854	1,233	44.4	0.8
市町村内総生産	155,520	156,172	0.4	100.0

資料:青森県市町村民経済計算

※単位未満の端数処理のため、総数と内訳の計が一致しない場合がある。

## 2. 市民所得の実額

(単位:百万円・%)

項 目	平成25年度	平成26年度	対前年度 増加率	平成26年度 構 成 比
1. 雇 用 者 報 酬	74,105	74,384	0.4	64.8
(1)賃 金 ・ 俸 給	61,098	61,606	0.8	53.6
(2)雇 主 の 現 実 社 会 負 担	9,533	9,792	2.7	8.5
(3)雇 主 の 帰 属 社 会 負 担	3,474	2,985	△ 14.1	2.6
2. 財 産 所 得(非企業部門)	5,135	5,391	5.0	4.7
(1)一 般 政 府	△ 1,535	△ 1,468	4.4	△ 1.3
(2)家 計	6,502	6,675	2.7	5.8
(3)対家計民間非営利団体	167	184	10.2	0.2
3. 企業所得(法人企業の分配所得受払後)	38,857	35,075	△ 9.7	30.5
(1)民 間 法 人 企 業	22,012	19,717	△ 10.4	17.2
(2)公 的 企 業	159	△ 28	△ 117.6	0.0
(3)個 人 企 業	16,686	15,386	△ 7.8	13.4
a 農 林 水 産 業	2,490	2,052	△ 17.6	1.8
b そ の 他 の 産 業	3,628	3,037	△ 16.3	2.6
c 持 ち 家	10,568	10,296	△ 2.6	9.0
市町村民所得	118,096	114,850	△ 2.7	100.0

資料:青森県市町村民経済計算

※単位未満の端数処理のため、総数と内訳の計が一致しない場合がある。

## 3. 酒類消費の状況

各年3月31日現在(単位:kL)

区 分 \ 年 度	各年3月31日現在(単位:kL)				
	平成 24 年	平成 25 年	平成 26 年	平成 27 年	平成 28 年
総 量	904	879	874	782	746
清 酒	65	64	63	57	51
合 成 清 酒	6	5	5	6	6
焼 酎	74	75	76	55	47
ビ ー ル	428	408	410	374	369
果 実 酒	16	15	15	16	19
ウイスキー・ブランデー	8	7	8	12	12
発 泡 酒	—	—	65	42	39
リ キ ュ ー ル	—	—	155	151	137
※ そ の 他	307	305	77	69	66

資料:北五小売酒販組合

※平成24年～平成25年はその他の中に発泡酒、リキュールも含む。

## 第9章 運輸・通信

## 1. 自動車登録台数

各年3月31日現在(単位:台)

区 分			平成24年度	平成25年度	平成26年度	平成27年度	平成28年度
貨物車			3,485	3,494	3,448	3,438	3,424
乗合車			199	198	196	191	205
乗 用 車	普通車	自家用	6,341	6,420	6,393	6,460	6,601
		事業用	15	14	14	14	17
	小型車	自家用	10,098	9,866	9,594	9,389	9,230
		事業用	91	91	87	87	81
特種用途車			701	690	672	667	670
大型特殊車			415	440	446	461	487
軽 自 動 車	乗用車		15,138	15,286	16,216	15,814	15,812
	貨物車		7,327	7,237	7,312	7,091	6,973
	特種		135	141	147	148	145
二 輪 車	小型(251cc以上)		406	416	428	443	454
	軽(126~250cc)		618	615	628	632	619
原 動 機 付 自 転 車 等	原動機付 自転車	50cc以下	2,276	2,131	2,007	1,848	1,711
		51~90cc	106	96	94	92	92
		91~125cc	121	127	125	130	140
	小型 特殊	農耕用	1,382	1,408	1,452	1,486	1,502
		その他	407	455	480	498	537
計			49,261	49,125	49,739	48,889	48,700

資料:東北運輸局青森運輸支局・市税務課

## 2. JR五所川原駅旅客数

各年3月31日現在(単位:人)

年 度	一日平均乗車人員		
	定期外	定期	合計
平成24年度	337	556	894
平成25年度	344	560	905
平成26年度	298	535	833
平成27年度	312	513	825
平成28年度	320	515	835

資料:JR東日本「各駅の乗車人員」

### 3. 津軽五所川原駅の輸送状況

各年3月31日現在(単位:人)

区 分	乗 車 人 数		降 車 人 数	
	年 間	一日平均	年 間	一日平均
平成24年度	129,047	353	113,354	310
平成25年度	130,264	356	112,820	309
平成26年度	116,570	318	98,960	271
平成27年度	120,523	330	99,054	271
平成28年度	112,174	308	95,917	263

資料:津軽鉄道(株)

### 4. テレビ受信契約状況

各年3月31日現在(単位:件)

区 分	放 送 受 信 契 約 数	衛 星 契 約 数 (再 掲)
平成24年度	20,242	7,478
平成25年度	20,465	7,890
平成26年度	20,314	8,208
平成27年度	20,322	8,341
平成28年度	20,399	8,733

資料:日本放送協会「放送受信契約数統計要覧」

### 5. 電話施設数・ISDN・ADSL・光ファイバー契約数

各年3月31日現在(単位:件)

区 分	加入電話	ISDN 64	ISDN 1500	フレッツADSL	フレッツ光
平成24年度	17,295	1,392	11	2,042	5,746
平成25年度	15,283	1,169	11	1,035	7,520
平成26年度	14,278	1,057	10	794	7,864
平成27年度	13,596	966	10	664	6,034
平成28年度	13,059	889	10	589	4,820

資料:NTT東日本ー東北 青森支店

※契約数には事務用・住宅用及びライトを含む(光コラボは除く)

## 第10章 建設・水道

## 1. 木造用途別課税家屋

各年1月1日現在(単位:棟・㎡)

区別	平成 25 年		平成 26 年		平成 27 年		平成 28 年		平成 29 年	
	棟数	床面積	棟数	床面積	棟数	床面積	棟数	床面積	棟数	床面積
総数	41,128	4,111,582	40,153	4,117,262	40,150	4,129,297	40,136	4,136,989	40,080	4,138,560
専用住宅	20,963	2,527,345	20,745	2,537,520	21,411	2,625,677	21,445	2,633,453	21,493	2,642,000
共同住宅・寄宿舍	558	139,125	559	141,360	569	145,969	576	149,607	578	151,012
併用住宅	1,963	325,378	2,005	331,018	1,993	330,192	1,986	328,686	1,969	325,440
農家住宅	655	81,447	639	79,739	区分統廃合により、種別「専用住宅」へ		区分統廃合により、種別「専用住宅」へ		区分統廃合により、種別「専用住宅」へ	
旅館・ホテル・料亭	130	20,187	129	19,920	124	19,327	124	19,327	111	18,102
事務所・銀行・店舗	711	88,201	711	89,179	722	91,778	725	92,114	719	91,603
劇場・病院	37	11,230	36	11,230	37	12,012	37	12,147	35	11,639
公衆浴場	9	2,156	9	2,156	区分統廃合により、種別「工場・倉庫」へ		区分統廃合により、種別「工場・倉庫」へ		区分統廃合により、種別「工場・倉庫」へ	
工場・倉庫	1,153	159,323	1,140	157,940	1,132	162,157	1,129	161,099	1,131	161,446
土蔵	168	8,243	160	7,845	158	7,832	156	7,771	155	7,726
附属家	14,781	748,947	14,020	739,355	14,004	734,353	13,958	732,785	13,889	729,592

資料:市税務課(固定資産概要調査)

## 2. 非木造用途別課税家屋

各年1月1日現在(単位:棟・㎡)

区別	平成 25 年		平成 26 年		平成 27 年		平成 28 年		平成 29 年	
	棟数	床面積	棟数	床面積	棟数	床面積	棟数	床面積	棟数	床面積
総数	3,525	854,408	3,306	847,510	3,320	850,462	3,339	858,593	3,370	859,467
事務所・店舗 百貨店	379	272,206	372	271,097	375	272,578	378	275,153	381	274,754
住宅・アパート	475	113,307	474	112,940	480	116,735	480	116,285	483	116,230
病院・ホテル	48	54,956	48	54,956	48	54,955	48	55,387	48	55,387
工場・倉庫・市場	774	263,688	761	261,676	752	262,030	764	267,132	772	268,507
その他	1,849	150,251	1,651	146,841	1,665	144,164	1,669	144,636	1,686	144,589

資料:市税務課(固定資産概要調査)

### 3. 新增分家屋件数(木造家屋)

各年1月1日現在(単位:棟)

区別	平成25年		平成26年		平成27年		平成28年		平成29年	
	総数	うち増築分	総数	うち増築分	総数	うち増築分	総数	うち増築分	総数	うち増築分
専用住宅	147	8	167	12	148	7	142	9	160	5
共同住宅・寄宿舎	4	0	7	0	12	0	11	0	5	0
併用住宅	6	0	7	0	8	1	3	0	4	0
旅館・料亭・ホテル	0	0	0	0	0	0	0	0	0	0
事務所・銀行・店舗	3	0	13	1	10	0	11	3	2	0
劇場・病院	0	0	0	0	1	0	1	0	0	0
工場・倉庫	1	0	8	1	3	1	3	0	5	0
土蔵	0	0	0	0	0	0	0	0	0	0
附属家	29	6	26	8	33	2	34	2	26	5
合計	190	14	228	22	215	11	205	14	202	10

資料:市税務課(固定資産概要調書)

### 4. 新增分家屋件数(木造以外の家屋)

各年1月1日現在(単位:棟)

区別	平成25年		平成26年		平成27年		平成28年		平成29年	
	総数	うち増築分	総数	うち増築分	総数	うち増築分	総数	うち増築分	総数	うち増築分
事務所・店舗・百貨店	鉄骨鉄筋コンクリート造	0	0	0	0	0	0	0	0	0
	鉄筋コンクリート造	0	0	0	0	0	0	0	0	0
	鉄骨造	4	0	4	1	4	1	5	0	5
	軽量鉄骨造	2	0	0	0	1	0	3	0	3
	れんが造 コンクリートブロック造	0	0	0	0	0	0	0	0	0
	その他	0	0	0	0	0	0	0	0	0
	計	6	0	4	1	5	1	8	0	8
住宅・アパート	鉄骨鉄筋コンクリート造	0	0	0	0	0	0	0	0	0
	鉄筋コンクリート造	0	0	0	0	0	0	0	0	0
	鉄骨造	0	0	0	0	2	0	0	0	0
	軽量鉄骨造	6	0	3	0	2	0	2	0	2
	れんが造 コンクリートブロック造	0	0	0	0	0	0	0	0	0
	その他	0	0	0	0	0	0	0	0	0
	計	6	0	3	0	4	0	2	0	2

次へ



続き

各年1月1日現在(単位:棟)

区別	平成25年		平成26年		平成27年		平成28年		平成29年		
	総数	うち増築分	総数	うち増築分	総数	うち増築分	総数	うち増築分	総数	うち増築分	
病院・ホテル	鉄骨鉄筋コンクリート造	0	0	0	0	0	0	0	0	0	0
	鉄筋コンクリート造	0	0	0	0	0	0	0	0	0	0
	鉄骨造	0	0	0	0	0	0	1	0	0	0
	軽量鉄骨造	0	0	0	0	0	0	0	0	0	0
	れんが造 コンクリートブロック造	0	0	0	0	0	0	0	0	0	0
	その他	0	0	0	0	0	0	0	0	0	0
	計	0	0	0	0	0	0	1	0	0	0
工場・倉庫・市場	鉄骨鉄筋コンクリート造	0	0	0	0	0	0	0	0	0	0
	鉄筋コンクリート造	0	0	0	0	0	0	0	0	0	0
	鉄骨造	3	0	4	0	2	0	3	1	3	0
	軽量鉄骨造	0	0	1	1	0	0	2	0	5	0
	れんが造 コンクリートブロック造	0	0	0	0	0	0	0	0	0	0
	その他	0	0	0	0	0	0	1	0	0	0
	計	3	0	5	1	2	0	6	1	8	0
その他	鉄骨鉄筋コンクリート造	0	0	0	0	0	0	0	0	0	0
	鉄筋コンクリート造	0	0	0	0	0	0	0	0	0	0
	鉄骨造	0	0	0	0	0	0	0	0	0	0
	軽量鉄骨造	12	0	7	1	14	0	10	0	23	0
	れんが造 コンクリートブロック造	0	0	0	0	0	0	0	0	0	0
	その他	0	0	0	0	0	0	0	0	2	1
	計	12	0	7	1	14	0	10	0	25	1
合計	27	0	19	3	25	1	27	1	43	1	

資料:市税務課(固定資産概要調書)

## 5. 減少分家屋件数(木造家屋)

各年1月1日現在(単位:棟)

区別	平成25年	平成26年	平成27年	平成28年	平成29年
	総数	総数	総数	総数	総数
専用住宅	102	147	116	103	104
共同住宅・寄宿舍	3	3	3	5	4
併用住宅	31	21	16	12	21
農家住宅	5	14	-	-	-
旅館・料亭・ホテル	0	1	5	0	13
事務所・銀行・店舗	9	4	3	2	7
劇場・病院	0	0	1	1	2
公衆浴場	1	0	-	-	-
工場・倉庫	5	12	4	6	10
土蔵	1	6	1	2	2
附属家	84	81	78	85	98
合計	241	289	227	216	261

資料:市税務課(固定資産概要調書)

## 6. 減少分家屋件数(木造以外の家屋)

各年1月1日現在(単位:棟)

区別	平成25年	平成26年	平成27年	平成28年	平成29年
	総数	総数	総数	総数	総数
事務所・店舗・百貨店	3	4	2	5	5
住宅・アパート	3	3	2	2	1
病院・ホテル	0	0	0	1	0
工場・倉庫・市場	7	4	1	1	5
その他	18	10	14	13	9
合計	31	21	19	22	20

資料:市税務課(固定資産概要調書)

## 7. 市営住宅の概況

平成29年3月31日現在

団地名	戸数 (戸)	延床面積 (㎡)	敷地面積 (㎡)	構造	竣工年度
広田団地	352	22,342.73	37,798.96	簡平、中耐3、中耐4	S51～S61
富士見団地	286	25,110.21	27,453.10	中耐3、中耐4	S63～H6
松島団地	172	14,436.64	30,195.03	木2	H12～H17
新宮団地	173	7,698.25	37,753.35	簡平、簡2、木平	S45～H28
千鳥団地	156	13,034.46	22,913.58	中耐3	H8～H11
金木団地	73	4,815.04	14,132.92	簡2、木平	S53～H7
芦野団地	82	2,822.70	12,978.48	簡平	S43～S45
金木駅裏第二団地	35	1,381.10	5,719.80	簡平	S48～S49
柏木団地	11	492.70	3,358.44	簡平	S50～S51
雲雀ヶ丘団地	18	800.04	3,996.45	簡平	S50～S51
岬団地	7	304.50	1,851.51	簡平	S50
赤坂団地	9	417.06	2,361.74	簡平	S51
朝日団地	29	1,656.30	4,110.74	簡2	S52～S53
第二金木団地	54	3,516.10	12,629.08	簡2、木平	S56～H5
旭ヶ丘団地	—	—	4,129.02	—	—
さくら団地	83	5,293.77	43,686.13	木平、木2	H18～H22
岩井団地	28	1,989.90	9,016.75	木平	S56～H7

資料：市建築住宅課

## 8. 県営住宅の概況

平成29年3月31日現在

団地名	戸数 (戸)	延床面積 (㎡)	敷地面積 (㎡)	構造	竣工年度
松島	56	4,266.20	9,599.86	中耐3	H3～H5
新宮	102	7,680.58	25,024.24	木造1、木造2	H11～H14
広田	240	15,600.00	31,601.42	中耐4、中耐5	S51～S54

資料：西北地域県民局地域整備部

## 9. 雇用促進住宅の概況

平成29年10月1日現在

団地名	戸数	延床面積(m <sup>2</sup> )	敷地面積(m <sup>2</sup> )	構造	竣工年度
五所川原	80	3,888.46	5,718.09	鉄筋コンクリート5階建	S52

資料:SK総合住宅サービス協会ビレッジハウス仙台事業部

## 10. 都市公園の概況

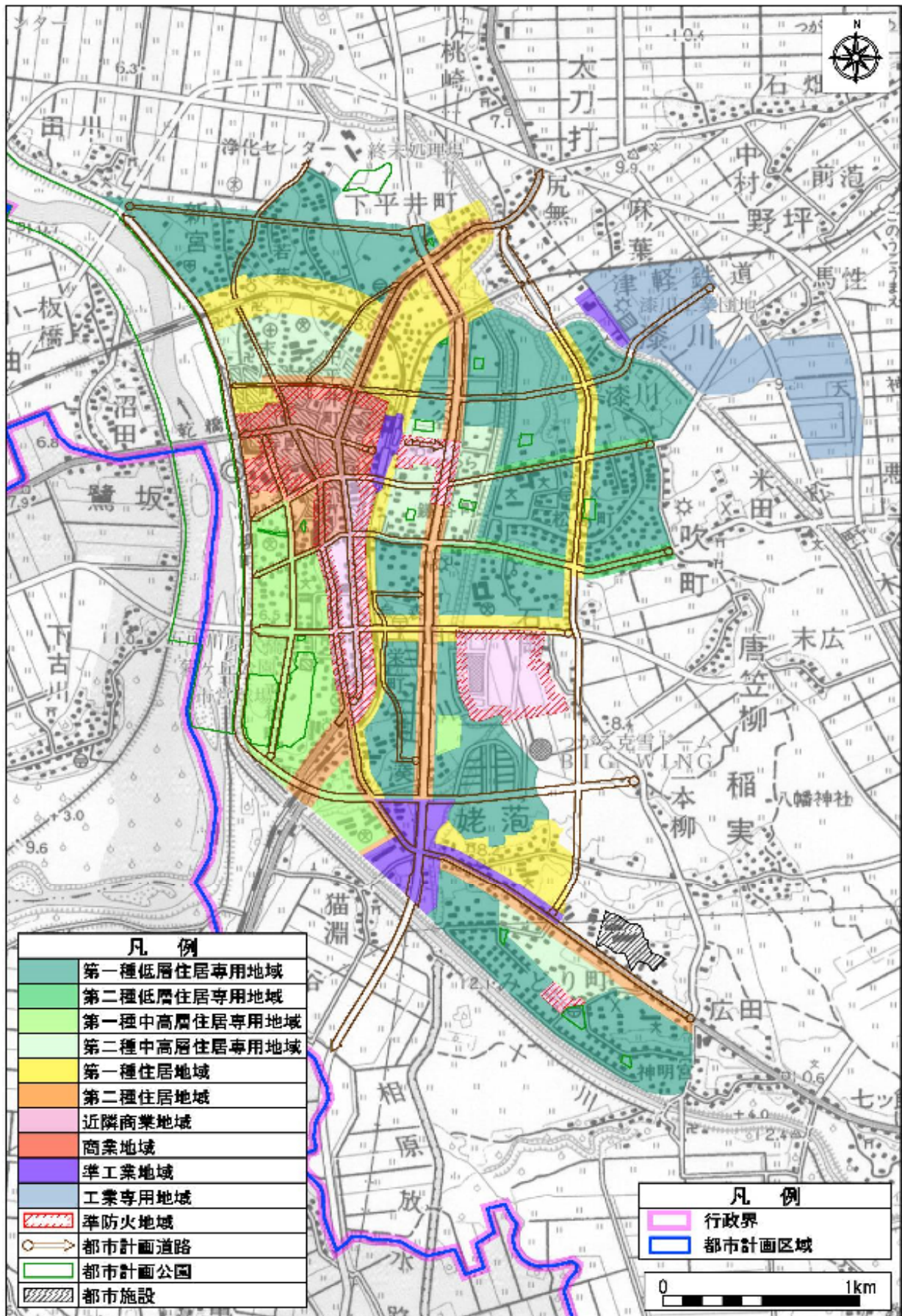
平成29年4月1日現在(単位:m<sup>2</sup>)

名称	所在地	面積	種別
柳町児童公園	字柳町5番1	7,500	街区公園
平和町児童公園	字蓮沼14番28	800	〃
ひまわり児童公園	字幾世森51番1	1,000	〃
松島団地児童公園	松島町7丁目61番	6,500	〃
かまや児童公園	字鎌谷町512番	2,600	〃
ふじうら児童公園	みどり町8丁目39番	2,400	〃
ふなはし児童公園	みどり町3丁目89番	2,400	〃
やなぎぬま近隣公園	みどり町7丁目88番	10,000	近隣公園
北部公園	字幾世森192番1	22,000	〃
狼野長根公園	大字持子沢字隠川695番2	328,000	総合公園
五所川原運動公園	大字飯詰字狐野177番1	130,000	運動公園
菊ヶ丘運動公園	字不魚住10番1	112,000	〃
津軽フラワーセンター	大字神山字殊ノ峰117番602	180,000	特殊公園
岩木川河川公園	岩木川河川敷	455,000	都市緑地公園
長者森平和公園	大字金山字千代鶴5番61	30,000	特殊公園
とがわ児童公園	字鎌谷町521番	3,500	街区公園
ひとつや児童公園	字一ツ谷512番1	5,000	〃
ふじまき児童公園	字一ツ谷553番	4,500	〃
ひなた児童公園	字一ツ谷526番	1,800	〃
不動公園	大字飯詰字影日沢1107番	22,300	都市緑地公園
松島町緑地	松島町2丁目、7丁目	2,700	緑道公園
みずとみどりの小公園	字新町54番1	2,300	街区公園

資料:市都市計画課

※面積は、開設面積である。

# 11. 都市計画用途地域の指定状況



※五所川原市都市計画図(平成23年10月)

資料:市都市計画課

## 12. 都市計画用途地域別面積

平成29年8月1日現在(単位:ha・%)

区 分	面 積	構 成 比	指 定 年 月 日
都 市 計 画 区 域	12,336	30.5	昭和50年3月27日
用 途 地 域	735	100.0	
第1種低層住居専用地域	308	41.9	平成23年1月13日
第2種低層住居専用地域	10	1.3	平成23年1月13日
第1種中高層住居専用地域	63	8.6	平成23年1月13日
第2種中高層住居専用地域	67	9.1	平成23年1月13日
第1種住居地域	73	9.9	平成23年1月13日
第2種住居地域	46	6.3	平成23年1月13日
準住居地域	—	—	—
近隣商業地域(準防火地域指定)	50	6.8	平成23年1月13日
商業地域(準防火地域指定)	38	5.2	平成23年1月13日
準工業地域	19	2.6	平成23年1月13日
工業地域	—	—	—
工業専用地域	61	8.3	平成23年1月13日

資料:市都市計画課

※都市計画区域構成比は、行政区域面積に対する割合である。

### 13. 国道・県道の状況

各年4月1日現在

区 分	国 道				県 道			
	路線数	延 長 (km)	舗装済 (km)	舗装率 (%)	路線数	延 長 (km)	舗装済 (km)	舗装率 (%)
平成25年	2	65.48	65.48	100.00	24	127.68	127.68	100.00
平成26年	2	66.84	66.84	100.00	24	127.68	127.68	100.00
平成27年	2	66.84	66.84	100.00	24	127.68	127.68	100.00
平成28年	2	66.84	66.84	100.00	24	127.68	127.68	100.00
平成29年	2	69.07	69.07	100.00	24	132.82	132.82	100.00

資料: 西北地域県民局地域整備部

### 14. 市道の状況

各年4月1日現在

区 分		平 成 28 年				平 成 29 年			
		路線数	延 長 (km)	舗装済 (km)	舗装率 (%)	路線数	延 長 (km)	舗装済 (km)	舗装率 (%)
五所川原 地域	計	1,129	341.12	281.65	82.57	1,129	340.86	283.05	83.04
	1級	31	67.62	63.73	94.25	31	68.17	64.27	94.28
	2級	43	50.20	34.80	69.32	43	50.20	34.80	69.32
	その他	1,055	223.30	183.12	82.01	1,055	222.49	183.98	82.69
金木地域	計	500	194.56	103.19	53.04	500	194.56	103.19	53.04
	1級	16	22.66	21.90	96.65	16	22.66	21.90	96.65
	2級	15	24.40	22.13	90.70	15	24.40	22.13	90.70
	その他	469	147.50	59.16	40.11	469	147.50	59.16	40.11
市浦地域	計	122	105.58	59.17	56.04	122	105.58	59.17	56.04
	1級	7	14.81	14.50	97.91	7	14.81	14.50	97.91
	2級	9	25.15	13.23	52.60	9	25.15	13.23	52.60
	その他	106	65.62	31.44	47.91	106	65.62	31.44	47.91
合 計	計	1,751	641.26	444.01	69.24	1,751	641.00	445.41	69.49
	1級	54	105.09	100.13	95.28	54	105.64	100.67	95.30
	2級	67	99.75	70.16	70.34	67	99.75	70.16	70.34
	その他	1,630	436.42	273.72	62.72	1,630	435.61	274.58	63.03

資料: 市土木課

## 15. 給水状況

各年3月31日現在

区 分	給水戸数 (戸)	給水人口 (人)	年間有収水量 (m <sup>3</sup> )	1日平均給水量 (m <sup>3</sup> )	1日一戸平均 給水量 (L)
平成24年度	22,206	53,891	5,013,946	15,900	716
平成25年度	22,203	53,312	4,921,997	15,798	712
平成26年度	22,119	52,501	4,792,806	15,641	707
平成27年度	22,226	51,741	4,781,834	15,529	699
平成28年度	22,283	51,085	4,766,170	15,940	715

資料:市上下水道部総務課

## 16. 口径別給水戸数・有収水量

各年3月31日現在

区 分		口 径 13mm	口 径 20mm	口 径 25mm	口 径 30mm	口 径 40mm	口 径 50mm	口 径 75mm	口 径 100mm	口 径 150mm	計
給 水 戸 数 (戸)	平成24年度	18,981	2,675	334	44	88	72	11	1	0	22,206
	平成25年度	18,809	2,835	342	45	86	72	12	2	0	22,203
	平成26年度	18,522	3,021	350	47	88	78	12	1	0	22,119
	平成27年度	18,461	3,172	362	47	87	83	13	1	0	22,226
	平成28年度	18,412	3,269	364	53	89	83	11	2	0	22,283
年 間 有 収 水 量 (m <sup>3</sup> )	平成24年度	3,519,880	617,352	333,612	38,435	159,777	240,838	53,617	50,435	0	5,013,946
	平成25年度	3,425,948	636,940	332,076	35,992	154,285	229,561	52,211	54,984	0	4,921,997
	平成26年度	3,298,664	657,805	335,713	33,546	153,260	219,506	49,277	45,035	0	4,792,806
	平成27年度	3,252,411	688,933	335,273	35,227	148,239	228,141	46,634	46,976	0	4,781,834
	平成28年度	3,199,052	704,462	321,689	35,108	152,934	249,383	42,536	61,006	0	4,766,170

資料:市上下水道部総務課



## 17. 公共下水道施設状況

各年3月31日現在

区 分	公共 下水道 認可 区域 (ha)	処 理 区 域 ( 整 備 済 み )			水 洗 化		下水管渠 総 延 長 (m)	普及率(%)		水洗化率(%)		汚 水 処理量 (千m <sup>3</sup> )
		面 積 (ha)	世帯数 (戸)	人 口 (人)	世帯数 (戸)	人 口 (人)		処 理 区 域 行政区域		水 洗 化 処理区域		
								人 口	世帯数	人 口	世帯数	
平成 24年度	608	554	9,560	20,915	7,854	17,217	(38,152) 127,809	35.3	82.2	82.3	2,915	
平成 25年度	608	558	9,620	20,813	7,953	17,260	(38,340) 129,089	35.5	82.7	82.9	3,004	
平成 26年度	608	564	9,712	20,731	8,038	17,203	(38,515) 130,099	35.9	82.8	83.0	2,875	
平成 27年度	608	569	9,785	20,512	8,129	17,083	(38,338) 134,357	36.1	83.1	83.3	2,686	
平成 28年度	608	576	9,831	20,394	8,239	17,143	(38,338) 135,425	36.3	83.8	84.1	2,806	

資料:市下水道課

※五所川原処理区が昭和59年4月23日、相内処理区が平成15年3月31日に供用開始。

※上段( )は雨水。

## 第11章 教育・文化・労働

1. 学校・幼稚園の現況

(単位：学級・人)

区 分		平成28年5月1日現在							平成29年5月1日現在							
		学級数	児童・生徒数			教 員 数			学級数	児童・生徒数			教 員 数			
			計	男	女	計	男	女		計	男	女	計	男	女	
小 学 校	五所川原	15	350	166	184	24	9	15	14	314	146	168	22	8	14	
	南	13	266	123	143	20	6	14	13	242	112	130	20	6	14	
	栄	18	421	210	211	26	9	17	17	413	207	206	25	10	15	
	松島	7	118	46	72	12	5	7	6	108	46	62	11	5	6	
	中央	16	336	173	163	28	8	20	16	320	157	163	28	8	20	
	三輪	10	219	115	104	16	7	9	9	209	112	97	15	6	9	
	三好	6	51	26	25	10	4	6	6	53	27	26	10	4	6	
	東峰	7	129	69	60	13	5	8	7	120	68	52	12	5	7	
	いずみ	8	155	84	71	14	4	10	8	150	82	68	14	4	10	
金木市	14	277	145	132	21	9	12	13	260	137	123	19	8	11		
	浦	8	77	45	32	14	4	10	8	65	36	29	13	4	9	
	計	122	2,399	1,202	1,197	198	70	128	117	2,254	1,130	1,124	189	68	121	
中 学 校	五所川原第一	23	742	375	367	47	27	20	22	709	359	350	45	24	21	
	五所川原第二	4	75	33	42	11	8	3	5	85	38	47	14	8	6	
	五所川原第三	14	381	193	188	26	15	11	13	337	174	163	25	14	11	
	五所川原第四	5	93	48	45	15	7	8	5	72	36	36	14	6	8	
	金木市	6	205	102	103	19	12	7	7	187	91	96	19	13	6	
	浦	4	47	22	25	11	6	5	4	47	24	23	11	5	6	
	計	56	1,543	773	770	129	75	54	56	1,437	722	715	128	70	58	
幼 稚 園	ひまわり	3	23	15	8	5	0	5	3	36	26	10	5	0	5	
	五所川原	3	58	24	34	9	1	8	4	47	18	29	9	1	8	
	聖心	4	39	14	25	5	0	5	3	37	18	19	5	0	5	
	富士	4	70	28	42	8	2	6	4	78	32	46	8	2	6	
	金木市	3	50	25	25	11	0	11	3	46	25	21	11	0	11	
	計	17	240	106	134	38	3	35	17	244	119	125	38	3	35	
高 等 学 校	全 日 制	五所川原	15	593	278	315	44	33	11	15	590	282	308	46	35	11
		金木市	6	117	54	63	20	12	8	6	126	53	73	20	10	10
		五所川原農林	14	481	276	205	46	32	14	13	438	262	176	46	32	14
		五所川原工業	12	420	338	82	42	38	4	12	420	341	79	43	39	4
		五所川原第一	17	532	224	308	37	21	16	19	574	234	340	38	22	16
		五所川原商業	12	343	178	165	31	22	9	12	321	150	171	29	22	7
		計	76	2,486	1,348	1,138	220	158	62	77	2,469	1,322	1,147	222	160	62
	定 時 制	五所川原	3	24	13	11	9	6	3	3	26	15	11	8	3	5
		金木市	3	14	10	4	7	5	2	1	9	6	3	6	4	2
		計	6	38	23	15	16	11	5	4	35	21	14	14	7	7
青森職業能力開発短期大学校		6	116	112	4	15	15	0	6	112	108	4	15	15	0	

資料：青森県学校一覧、青森職業能力開発短期大学

※教員数は本務者のみ。

## 2. 児童生徒の平均体位(平成28年度)

平成29年3月31日現在

年 齢 (学年)		身 長 (cm)		体 重 (kg)	
		男	女	男	女
6 歳 (小1年)	国	116.5	115.6	21.4	20.9
	県	117.3	116.4	22.1	21.6
	西北地区	117.7	116.7	22.5	21.9
7 歳 (小2年)	国	122.5	121.5	24.0	23.5
	県	123.1	122.4	25.0	24.3
	西北地区	123.6	123.4	25.2	25.3
8 歳 (小3年)	国	128.1	127.2	27.2	26.4
	県	128.8	128.3	28.3	27.6
	西北地区	129.8	129.0	29.1	28.0
9 歳 (小4年)	国	133.6	133.4	30.6	29.8
	県	134.4	134.9	32.1	31.6
	西北地区	135.1	135.1	33.5	32.2
10 歳 (小5年)	国	138.8	140.2	34.0	34.0
	県	139.9	141.6	36.0	35.8
	西北地区	140.8	143.1	37.2	37.9
11 歳 (小6年)	国	145.2	146.8	38.4	39.0
	県	146.4	148.1	40.6	41.0
	西北地区	147.2	149.0	42.1	41.9
12 歳 (中1年)	国	152.7	151.9	44.0	43.7
	県	154.3	152.8	46.4	45.5
	西北地区	155.3	153.2	46.9	46.3
13 歳 (中2年)	国	159.9	154.8	48.8	47.2
	県	161.6	155.7	51.4	49.0
	西北地区	162.2	156.1	52.5	49.6
14 歳 (中3年)	国	165.2	156.5	53.9	50.0
	県	166.2	156.9	56.1	51.6
	西北地区	166.6	157.4	57.4	52.1

資料:青森県「児童生徒の健康・体力」

### 3. 中学校卒業後の状況

各年5月1日現在(単位:人・%)

区分	卒業者 総数	高等 学校 進学者	専修学校進学者・入学者		公 共 職 業 能 力 開 発 施 入 設 等 入 学 者	就職者	その他	高 等 学 校 等 進 学 率
			高 等	一 般				
平成24年3月	616	607	0	0	0	0	9	98.5
平成25年3月	596	580	0	1	1	1	13	97.3
平成26年3月	572	566	0	0	0	1	5	99.0
平成27年3月	585	583	0	0	0	0	2	99.7
平成28年3月	550	543	0	0	0	1	6	98.7

資料:学校基本調査

### 4. 高等学校卒業後の状況

各年5月1日現在(単位:人・%)

区分	卒業者 総数	大学等 進学者	専修学校進学者・入学者		職 業 能 力 開 発 施 設 等 入 学 者	就職者	その他	大 学 等 進 学 率
			専 門	一 般				
平成24年3月	922	294	173	9	42	351	53	31.9
平成25年3月	910	298	158	25	31	335	63	32.7
平成26年3月	866	273	150	33	30	372	8	31.5
平成27年3月	871	337	149	19	25	323	18	38.7
平成28年3月	854	273	151	41	27	351	11	32.0

資料:学校基本調査

## 5. 小学校の概況

右ページへ続く→

区 分	学 校 数	学 級 数				教 員 数			職 員 数	総 数		
		総数	単式	複式	特別支援	総数	男	女		計	男	女
平成25年	13	123	100	5	18	218	80	138	31	2,863	1,448	1,415
平成26年	13	117	95	2	20	205	74	131	31	2,632	1,333	1,299
平成27年	11	117	95	2	20	193	69	124	24	2,503	1,259	1,244
平成28年	11	122	97	1	24	198	70	128	24	2,399	1,202	1,197
平成29年	11	117	93	1	23	189	68	121	21	2,254	1,130	1,124

※教員数・職員数は本務者のみ。

## 6. 中学校の概況

右ページへ続く→

区 分	学 校 数	学 級 数				教 員 数			職 員 数
		総 数	単式	複式	特別支援	総数	男	女	
平成25年	6	62	53	0	9	138	81	57	15
平成26年	6	64	54	0	10	136	79	57	13
平成27年	6	58	50	0	8	127	73	54	14
平成28年	6	56	48	0	8	129	75	54	13
平成29年	6	56	46	0	10	128	70	58	11

※教員数・職員数は本務者のみ。

各年5月1日現在(単位:人)

在 学 者 数											
1 年		2 年		3 年		4 年		5 年		6 年	
男	女	男	女	男	女	男	女	男	女	男	女
203	188	223	207	250	245	224	227	252	259	296	289
190	177	201	190	216	205	247	245	227	227	252	255
183	212	189	172	199	191	216	201	244	243	228	225
176	189	181	210	190	168	197	188	214	201	244	241
178	180	167	182	184	208	191	171	197	185	213	198

資料:青森県学校一覧、学校基本調査

各年5月1日現在(単位:人)

在 学 者 数								
総 数			1 年		2 年		3 年	
計	男	女	男	女	男	女	男	女
1,708	867	841	302	252	280	303	285	286
1,712	872	840	291	286	301	249	280	305
1,632	840	792	248	257	291	286	301	249
1,543	773	770	231	223	252	257	290	290
1,437	722	715	242	236	230	222	250	257

資料:青森県学校一覧、学校基本調査

## 7. 市立図書館等蔵書状況

各年3月31日現在(単位:冊)

区 分	平成 27 年 度				平成 28 年 度			
	計	市 立 図 書 館	伊 藤 忠 吉 記 念 図 書 館	市 浦 分 館	計	市 立 図 書 館	伊 藤 忠 吉 記 念 図 書 館	市 浦 分 館
総 数	140,457	104,459	30,860	5,138	140,873	104,493	31,374	5,006
総 記	5,087	3,697	956	434	5,138	3,718	983	437
哲 学	2,806	2,006	720	80	2,991	2,128	782	81
歴 史	12,101	7,831	3,487	783	12,370	8,052	3,528	790
社会科学	15,434	13,383	1,542	509	15,873	13,779	1,608	486
自然科学	4,149	3,736	339	74	4,296	3,869	353	74
工 業	5,633	4,898	597	138	5,850	5,060	651	139
産 業	2,890	2,597	223	70	2,942	2,646	225	71
芸 術	14,585	6,719	7,551	315	14,992	7,016	7,661	315
語 学	1,526	1,264	214	48	1,544	1,279	219	46
文 学	44,723	31,660	11,515	1,548	42,885	30,001	11,501	1,383
児 童	31,523	26,668	3,716	1,139	31,992	26,945	3,863	1,184

資料:市立図書館

## 8. 市立図書館等利用状況

各年3月31日現在(単位:人・冊・日)

区 分	平成 27 年 度				平成 28 年 度				
	計	市 立 図 書 館	伊 藤 忠 吉 記 念 図 書 館	市 浦 分 館	計	市 立 図 書 館	伊 藤 忠 吉 記 念 図 書 館	市 浦 分 館	
貸 出 者 数	総 数	23,439	21,631	1,703	105	20,170	18,425	1,673	72
	一 般	20,164	18,620	1,471	73	17,827	16,349	1,406	72
	児 童・生 徒・学生	3,275	3,011	232	32	2,343	2,076	267	0
貸出冊数		107,376	99,479	7,655	242	95,474	88,444	6,870	160
開館日数		837	296	298	243	822	294	285	243

資料:市立図書館



## 9. 中央公民館利用状況

各年3月31日現在(単位:件・人)

区 分	総 数		社会教育		学 校		市役所		その他	
	件数	人員	件数	人員	件数	人員	件数	人員	件数	人員
平成24年度	2,656	49,175	1,716	25,013	32	1,329	295	9,209	613	13,624
平成25年度	1,585	31,124	1,104	16,094	14	490	158	6,869	309	7,671
平成26年度	2,680	51,248	1,894	30,327	61	2,447	198	5,546	527	12,928
平成27年度	2,824	52,286	1,852	27,586	65	3,322	250	8,622	657	12,756
平成28年度	2,692	48,318	1,725	22,032	42	1,776	297	10,551	628	13,959

資料:市中央公民館

## 10. 金木公民館利用状況

各年3月31日現在(単位:件・人)

区 分	総 数		社会教育		学 校		市役所		その他	
	件数	人員	件数	人員	件数	人員	件数	人員	件数	人員
平成24年度	624	16,661	509	10,011	4	380	44	2,248	67	4,022
平成25年度	688	16,899	571	10,270	3	84	57	2,784	57	3,761
平成26年度	678	15,482	569	10,022	9	422	49	2,355	51	2,683
平成27年度	730	19,942	610	11,592	2	55	52	2,450	66	5,845
平成28年度	740	16,469	618	8,904	5	381	28	1,583	89	5,601

資料:市中央公民館

## 11. 市民体育館等利用状況

各年3月31日現在(単位:件・人)

区 分		総 数	体育館	球 場	庭球場
平成24年度	利用件数	2,749	1,489	132	1,128
	利用者数	92,427	51,113	22,372	18,942
平成25年度	利用件数	3,187	1,736	120	1,331
	利用者数	106,152	61,318	19,167	25,667
平成26年度	利用件数	2,324	737	152	1,435
	利用者数	72,895	29,945	18,522	24,428
平成27年度	利用件数	3,345	1,659	146	1,540
	利用者数	142,130	87,407	25,220	29,503
平成28年度	利用件数	3,628	2,041	140	1,447
	利用者数	135,028	82,902	23,498	28,628

資料:市文化スポーツ課

## 12. その他の施設利用状況

各年3月31日現在(単位:人)

区 分	平成24年度	平成25年度	平成26年度	平成27年度	平成28年度	
五所川原歴史民俗資料館	休 館	休 館	休 館	休 館	休 館	
旧 平 山 家	1,195	897	932	802	892	
楠 美 家 住 宅	14,697	15,332	12,907	11,352	10,219	
市 民 プ ー ル	5,537	4,634	3,988	4,985	4,460	
グリーンバイオ村コテージ	1,733	2,178	2,079	1,960	1,644	
グリーンバイオ村スキー場	休 止	休 止	休 止	休 止	休 止	
勤 労 者 総 合 ス ポ ー ツ 施 設	37,313	40,249	39,199	36,083	33,496	
五所川原市民学習情報センター	27,444	28,993	26,490	25,623	24,153	
ふるさと交流圏民センター(オルテンシア)	50,171	55,031	52,710	57,803	53,735	
立 佞 武 多 の 館	121,305	109,231	106,074	111,898	119,682	
金 木 歴 史 民 俗 資 料 館	休 館	休 館	休 館	休 館	休 館	
市 浦 歴 史 民 俗 資 料 館	1,783	1,625	1,462	1,638	1,551	
太 宰 治 記 念 館「斜陽館」	94,916	91,330	86,427	85,120	79,919	
金 木 運 動 公 園	野 球 場	3,483	3,178	4,404	5,833	5,297
	テニスコート	655	1,810	821	1,418	1,194
嘉 瀬 ス キ ー 場	1,783	2,197	2,117	1,188	1,145	
B & G 海 洋 セ ン タ ー 金 木	6,816	5,335	4,337	5,387	4,320	
津 軽 三 味 線 会 館	40,889	42,079	36,200	36,063	34,840	
芦野公園入園者数(桜まつり期間中)	323,000	159,000	340,000	297,000	258,000	
金 木 観 光 物 産 館	66,939	64,601	57,459	60,391	54,424	
市 浦 大 沼 公 園	2,778	2,698	3,783	2,964	2,947	
B & G 海 洋 セ ン タ ー 市 浦	11,476	9,865	9,574	7,476	10,288	
山 村 広 場	3,055	3,655	2,709	2,423	1,977	
中 の 島 ブ リ ッ ジ パ ー ク	14,493	8,546	7,558	7,714	6,409	
ケ ビ ン ハ ウ ス	1,571	1,553	1,480	1,497	1,454	
鯉 御 殿	327	270	417	494	582	
脇 元 バ ン ガ ロ ー	981	879	898	959	997	
道 の 駅 十 三 湖 高 原	85,229	85,826	89,942	93,530	91,880	
働 く 婦 人 の 家	17,650	18,249	15,587	14,060	13,304	
し ～ う ら ん ど 海 遊 館	28,448	28,649	25,957	27,342	29,492	
市 内 宿 泊 者 数	119,762	124,623	107,098	97,877	112,694	
観 光 客 入 込 数	2,644,044	2,402,657	2,336,087	2,273,791	2,292,182	

資料:市文化スポーツ課、市商工労政課、市観光物産課、市農林水産課、市健康推進課

## 13. 青森県立梵珠少年自然の家利用状況

各年3月31日現在(単位:団体・人)

区 分	幼・保 育 園	小 学 校	中 学 校	高 等 学 校	特別支 援学校	その他 の学校	子供会	その他 の団体	主催 事業	計	
平成24年度	団体数	15	103	8	8	0	1	6	44	12	197
	延人数	746	10,484	1,531	1,181	0	138	418	3,046	1,201	18,745
平成25年度	団体数	14	103	6	8	0	2	9	49	12	203
	延人数	795	10,103	945	1,054	0	293	545	2,634	1,322	17,691
平成26年度	団体数	15	101	7	5	0	2	6	24	23	183
	延人数	703	9,891	783	666	0	237	364	1,712	1,449	15,805
平成27年度	団体数	14	98	4	8	0	2	5	24	17	172
	延人数	669	9,255	730	625	0	224	396	1,681	1,227	14,807
平成28年度	団体数	11	89	7	5	0	1	5	27	18	163
	延人数	714	9,046	850	506	0	132	330	1,747	1,381	14,706

資料:青森県立梵珠少年自然の家

## 14. 指定文化財・国登録有形文化財

平成29年3月31日現在

国県市別	種 別	名 称	指定・登録年月日	所有者・保護団体
国	重要文化財 建造物	旧平山家住宅主屋・表門	昭和53年1月21日	五所川原市
	重要文化財 建造物	旧津島家住宅主屋・文庫蔵、中の蔵、米蔵、棟瓦堀	平成16年12月10日	五所川原市
	史 跡	五所川原須恵器窯跡	平成16年9月30日	五所川原市ほか
	史 跡	十三湊遺跡	平成17年7月14日	五所川原市ほか
	史 跡	山王坊遺跡	平成29年2月9日	五所川原市ほか
	特別天然記念物	カモンカ	昭和30年2月15日	青森県ほか・29都府県
県	県重宝 建造物	飯詰八幡宮本殿	平成6年1月21日	飯詰八幡宮
	県重宝 工芸品	梵鐘	昭和37年11月16日	長円寺
	無形民俗文化財	浅井獅子(鹿)踊	昭和37年1月12日	浅井獅子倶楽部
	民俗文化財 県無形民俗文化財	嘉瀬奴踊	昭和44年12月15日	嘉瀬奴踊り保存会
	民俗文化財 県無形民俗文化財	金木さなぶり荒馬踊	昭和56年9月26日	金木さなぶり荒馬保存会
	民俗文化財 県無形民俗文化財	相内の虫送り	平成23年4月6日	相内青年団
	記念物 県天然記念物	十三湖の白鳥	昭和35年3月26日	(管)五所川原市教育委員会
	記念物 県天然記念物	金木町玉鹿石	昭和55年1月24日	(管)五所川原市教育委員会
市	天然記念物	ホロムイイチゴ	昭和50年8月27日	(管)浮き島を守る会
	天然記念物	磯松の一本松	平成13年3月2日	脇元財産区
	有形文化財 史跡	川倉賽の河原地蔵尊	昭和57年8月10日	川倉賽の河原地蔵尊講中
	有形文化財 史跡	毛内翁土功之碑	平成12年11月2日	久須志神社
	有形文化財 史跡	伊勢海利助追慕碑	平成12年11月2日	久須志神社
	有形文化財 建造物	楠美家住宅	平成12年11月2日	五所川原市
	有形文化財 建造物	妙竜寺七面大明神宮殿	平成13年12月20日	日蓮宗高楯山妙竜寺
	有形文化財	十三・湊迎寺の五輪塔	平成13年3月2日	十三山湊迎寺
	有形文化財	相内・蓮華庵の板碑	平成13年3月2日	蓮華庵
	無形文化財 民俗	虫おくり	平成4年6月8日	五所川原市虫おくり保存会
	無形文化財 民俗	五所川原甚句	平成13年12月20日	五所川原甚句保存会
	無形文化財 民俗	五所川原立佞武多	平成22年12月22日	五所川原立佞武多運営委員会
	無形文化財 技芸	漆川獅子舞	平成12年11月2日	五所川原市漆川獅子舞保存会
	無形文化財	相内の坊様踊り	平成14年2月28日	相内民俗芸能保存会
	無形文化財	十三の砂山踊り	平成14年2月28日	十三の砂山踊り保存会
国登録有形文化財(登録)		旧西沢家住宅主屋	平成20年3月7日	五所川原市
		阿部家住宅主屋・文庫蔵	平成26年4月5日	阿部育也
		津軽鉄道旧芦野公園駅本屋	平成26年12月19日	津軽鉄道株式会社

資料:市文化スポーツ課

※(管)・・・管理団体

## 15. 一般職業紹介

各年3月31日現在(単位:人)

区 分	求 職 者 数			求 人 数	就 職 者 数		
	計	男	女		計	男	女
平成24年度	12,782	6,979	5,803	6,671	4,020	1,850	2,170
平成25年度	11,997	6,352	5,645	7,626	3,857	1,612	2,245
平成26年度	11,082	5,729	5,353	6,362	3,585	1,485	2,100
平成27年度	10,068	5,278	4,790	6,455	3,079	1,249	1,830
平成28年度	8,983	4,584	4,399	6,851	2,908	1,204	1,704

資料:五所川原公共職業安定所

※五所川原公共職業安定所管内(H20年度に管轄変更あり)

※学卒は除く。

## 16. 出稼労働者地域別就職状況

各年3月31日現在(単位:人)

区 分	総数	北海道	東京	神奈川	千葉	埼玉	静岡	愛知	その他
平成24年度	155	1	93	21	3	4	6	12	15
平成25年度	148	0	96	15	0	3	8	12	14
平成26年度	131	0	83	11	3	6	0	8	20
平成27年度	112	0	74	3	1	4	2	12	16
平成28年度	93	0	64	9	0	1	0	5	14

資料:五所川原公共職業安定所

※五所川原公共職業安定所管内(H20年度に管轄変更あり)

## 17. つがる克雪ドーム利用状況

### (1) 多目的グラウンド利用状況(平成28年度)

平成29年3月31日現在(単位:件・人)

月	野 球		サッカー		ソフト ボール		ゲート ボール		グラウンド ゴルフ		陸 上		そ の 他		計	
	件数	人数	件数	人数	件数	人数	件数	人数	件数	人数	件数	人数	件数	人数	件数	人数
4	26	1,508	3	120	1	40	0	0	5	200	0	0	3	260	38	2,128
5	10	1,175	3	130	0	0	0	0	0	0	0	0	1	80	14	1,385
6	13	456	1	50	5	123	0	0	0	0	0	0	6	2,010	25	2,639
7	16	667	6	290	7	450	1	500	1	45	0	0	1	840	32	2,792
8	7	837	5	767	3	66	0	0	0	0	0	0	4	40	19	1,710
9	5	780	7	1,080	2	84	0	0	0	0	1	500	3	900	18	3,344
10	7	530	5	630	2	440	0	0	1	40	1	250	2	30,850	18	32,740
11	14	1,428	9	1,485	0	0	0	0	9	390	0	0	0	0	32	3,303
12	16	1,555	9	720	3	30	0	0	7	280	6	200	0	0	41	2,785
1	11	570	7	2,260	1	10	0	0	6	245	14	1,455	0	0	39	4,540
2	31	1,464	6	618	1	10	0	0	10	580	5	180	2	200	55	3,052
3	54	3,308	7	349	0	0	0	0	7	440	5	180	0	0	73	4,277
計	210	14,278	68	8,499	25	1,253	1	500	46	2,220	32	2,765	22	35,180	404	64,695

資料:市文化スポーツ課

### (2) 会議室・多目的室利用状況(平成28年度)

平成29年3月31日現在(単位:件)

	4月	5月	6月	7月	8月	9月	10月	11月	12月	1月	2月	3月	計
会 議 室	2	1	1	0	0	3	1	1	4	6	2	4	25
多目的室	0	1	0	0	0	3	1	0	2	4	2	1	14
計	2	2	1	0	0	6	2	1	6	10	4	5	39

資料:市文化スポーツ課

## 第12章 保健・衛生・福祉

## 1. 医療施設・従事者状況

区 分		平成24年	平成25年	平成26年	平成27年	平成28年	
施 設 (数)  (各年 10月1日現在)	総 数	施設数	77	77	79	77	75
		病床数	1,216	1,178	1,104	1,085	1,066
	病 院	施設数	6	6	6	6	6
		病床数	1,052	1,032	1,004	1,004	1,004
	一般診療所	施設数	46	46	48	47	45
		病床数	164	146	100	81	62
歯科診療所		25	25	25	24	24	
従 事 者 (人)  (各年 12月31日現在)  ※従事者状況 は、2年毎の 周期調査	総 数		1,182	—	1,243	—	1,272
	医 師	医 師	112	—	128	—	126
		歯科 医 師	34	—	34	—	32
	保 健 師		34	—	34	—	36
	助 産 師		19	—	18	—	18
	看 護 師	看 護 師	565	—	599	—	621
		准看護師	327	—	319	—	316
薬 剤 師		91	—	111	—	123	

資料：厚生労働省「医療施設調査」（施設）

厚生労働省「医師・歯科医師・薬剤師調査」（従事者 医師・薬剤師）

青森県医療薬務課調べ（従事者 保健師・助産師・看護師）

## 2. 主要死因別死亡者数

各年12月31日現在(単位:人)

区 分	総 数	脳 血 管 疾 患	悪 性 新 生 物	心 疾 患	不慮の 事 故	肺 炎	老 衰	自 殺	糖 尿 病	結 核	腎 不 全	肝 疾 患	そ の 他
平成24年	813	101	234	109	21	95	44	14	14	2	25	12	142
平成25年	743	78	232	119	15	94	41	12	10	1	14	4	123
平成26年	771	83	226	129	21	93	38	8	7	0	18	11	137
平成27年	790	75	245	107	17	86	39	11	7	1	15	8	179
平成28年	785	61	231	118	30	88	43	15	6	2	24	7	160

資料：厚生労働省「人口動態統計」

## 3. 年齢階級別死亡者数

各年12月31日現在(単位:人)

区 分	総 数	0～ 4歳	5～ 9歳	10～ 14歳	15～ 19歳	20～ 29歳	30～ 39歳	40～ 49歳	50～ 59歳	60～ 69歳	70歳 以上
平成24年	813	2	0	1	1	0	2	8	38	85	676
平成25年	743	1	0	0	0	5	3	15	32	81	606
平成26年	771	0	0	0	0	4	6	12	34	88	627
平成27年	790	1	0	0	0	1	5	11	35	90	647
平成28年	785	1	1	0	1	1	2	11	28	89	651

資料：厚生労働省「人口動態統計」

#### 4. 薬局及び環境衛生施設

各年3月31日現在(単位:件)

区 分	総 数	薬 局	医薬品 販売業	公 衆 浴 場	理容所	美容所	旅 館	興行場	クリーン ング所	火葬場
平成24年度	512	36	25	18	119	204	43	7	57	3
平成25年度	520	45	25	17	119	208	42	7	54	3
平成26年度	517	44	26	17	116	211	41	7	52	3
平成27年度	515	46	27	16	111	213	41	7	51	3
平成28年度	507	43	27	15	110	210	41	7	51	3

資料:西北地域県民局地域健康福祉部

#### 5. 食品衛生施設新規許可件数

各年3月31日現在(単位:件)

区 分	計	飲食店 営 業	菓 子 製造業	魚介類 販売業	喫茶店 営 業	乳 類 販売業	食 肉 販売業	豆 腐 製造業	その他
平成24年度	124	76	11	5	2	9	9	0	12
平成25年度	149	78	13	10	5	23	8	0	12
平成26年度	99	61	8	4	6	7	4	0	9
平成27年度	195	115	15	16	9	15	12	3	10
平成28年度	117	59	8	11	2	13	15	0	9
※(参考) 食品衛生施設数 (臨時飲食店除く)	1,423	791	110	98	57	137	98	7	125

資料:西北地域県民局地域健康福祉部

※食品衛生施設数は、平成28年度末現在の総許可件数である。

#### 6. 公害苦情処理件数

各年3月31日現在(単位:件)

区 分	平成24年度	平成25年度	平成26年度	平成27年度	平成28年度
総 数	14	22	46	52	68
大気汚染	0	2	3	4	1
水質汚濁	0	1	7	12	12
騒音振動	4	1	2	0	6
悪 臭	2	3	3	6	3
そ の 他	8	15	31	30	46

資料:市環境対策課

## 7. つがる総合病院業務状況

各年3月31日現在(単位:人)

区分	平成26年度		平成27年度		平成28年度		入院	外来	入院	外来
	入院	外来	入院	外来	入院	外来				
総患者数	101,655	167,133	111,249	170,352	113,179	170,202				
一日平均患者数	278.5	685.0	304.0	701.0	310.1	700.4				
消化器・血液 ・膠原病内科	19,090	22,268	19,091	22,869	19,786	22,767				
循環器・呼吸器 ・腎臓内科	12,822	12,168	12,932	12,693	14,164	13,990				
小児科	3,400	11,214	3,011	11,941	2,921	12,766				
一般・内視鏡・心 血管・呼吸器・乳 腺外科	13,164	12,162	13,183	10,963	12,131	10,045				
整形外科	14,966	21,470	12,622	18,974	13,383	17,544				
産科婦人科	6,859	12,129	8,128	12,094	8,723	11,385				
皮膚科	2,616	8,416	2,158	8,095	1,781	7,746				
泌尿器科	5,957	12,246	8,258	14,170	8,478	14,309				
眼科	372	8,203	335	6,558	589	6,934				
耳鼻咽喉科	943	5,263	773	4,842	608	4,845				
脳神経外科	6,135	3,558	14,108	5,911	14,178	6,708				
精神科	13,536	15,296	14,532	15,494	12,617	14,920				
放射線科	0	816	0	809	0	903				
形成外科	0	1,807	0	2,342	0	2,302				
リウマチ科	0	7,543	0	6,582	0	5,487				
神経内科	0	1,472	0	1,553	0	1,686				
内分泌・糖尿病 ・代謝内科	1,681	5,303	2,035	7,270	3,635	8,828				
消化器外科	0	0	0	0	0	0				
小児外科	7	117	5	110	0	18				
麻酔科	0	0	0	0	0	0				
歯科口腔外科	107	3,351	78	4,436	185	4,365				
健診センター	0	2,331	0	2,646	0	2,654				

資料: つがる総合病院事業概要

## 8. つがる総合病院地域別患者状況

各年3月31日現在(単位:人)

区分	平成26年度		平成27年度		平成28年度		入院	外来	入院	外来
	入院	外来	入院	外来	入院	外来				
総患者数	101,655	167,133	111,249	170,352	113,179	170,202				
五所川原市	46,043	82,270	50,012	84,279	49,899	83,177				
つがる市	26,265	41,900	29,333	42,924	32,105	43,032				
鱒ヶ沢町	4,680	7,545	4,015	7,000	4,378	6,981				
深浦町	2,728	4,380	3,175	4,109	2,138	4,165				
中泊町	8,265	13,229	10,164	13,488	10,622	13,864				
鶴田町	9,030	12,188	10,021	13,174	9,715	13,279				
その他	4,644	5,621	4,529	5,378	4,322	5,704				

資料: つがる総合病院事業概要



### 9. 市浦診療所業務状況

各年3月31日現在(単位:人)

区 分		平成24年度	平成25年度	平成26年度	平成27年度	平成28年度
医 科	総 患 者 数	16,525	14,589	13,917	13,495	12,822
	1日平均患者数	68.0	60.4	57.5	56.1	52.8
歯 科	総 患 者 数	2,093	2,294	2,112	1,869	1,834
	1日平均患者数	9.4	10.2	9.8	8.8	8.4

資料:市浦診療所

### 10. 市浦診療所地域別患者状況

各年3月31日現在(単位:人)

区 分	平成24年度		平成25年度		平成26年度		平成27年度		平成28年度	
	医科	歯科	医科	歯科	医科	歯科	医科	歯科	医科	歯科
総患者数	16,525	2,093	14,589	2,294	13,917	2,112	13,495	1,869	12,822	1,834
五所川原市	15,926	1,636	14,006	1,715	13,242	1,506	12,754	1,309	12,169	1,308
つがる市	42	20	68	41	105	52	134	8	115	28
鶴田町	0	0	0	0	0	0	0	4	0	0
中泊町	458	402	445	515	409	518	405	543	385	489
その他	99	35	70	23	161	36	202	5	153	9

資料:市浦診療所

### 11. かなぎ病院業務状況

各年3月31日現在(単位:人)

区 分	平成26年度			平成27年度			平成28年度		
	入 院		外 来	入 院		外 来	入 院		外 来
	一般	療養		一般	療養		一般	療養	
総 患 者 数	19,841	8,838	54,722	19,394	9,825	51,744	19,832	11,645	49,792
1日平均患者数	54.3	24.2	225.1	52.9	26.8	212.9	54.3	31.9	204.9
内 科	15,437	6,233	25,922	14,986	6,276	25,492	15,626	7,494	24,962
小 児 科	0	0	852	0	0	873	0	0	953
外 科	3,855	2,605	6,101	3,883	3,549	5,182	3,341	4,151	4,632
整 形 外 科	0	0	12,968	0	0	11,937	0	0	11,591
婦 人 科	0	0	714	0	0	687	0	0	583
眼 科	549	0	8,165	525	0	7,573	865	0	7,071
皮 膚 科	0	0	0	0	0	0	0	0	0

資料:かなぎ病院

### 12. かなぎ病院地域別患者状況

各年3月31日現在(単位:人)

区 分	平成26年度			平成27年度			平成28年度		
	入 院		外 来	入 院		外 来	入 院		外 来
	一般	療養		一般	療養		一般	療養	
総患者数	19,841	8,838	54,722	19,394	9,825	51,744	19,832	11,645	49,792
五所川原市	10,251	5,358	31,958	9,346	5,087	29,563	9,673	6,540	28,357
つがる市	2,950	792	5,452	2,269	1,066	5,313	3,550	1,701	5,247
鶴田町	169	368	58	145	276	147	122	148	101
中泊町	6,385	2,282	16,872	7,481	3,373	16,430	6,328	3,231	15,807
その他	86	38	382	153	23	291	159	25	280

資料:かなぎ病院

### 13. じん芥処理状況

各年3月31日現在

区 分		平成24年度	平成25年度	平成26年度	平成27年度	平成28年度
処 理 人 口 (人)		59,253	58,602	57,737	56,893	56,148
じん芥 処 理 量 (t)	可 燃 系	16,948	17,012	16,784	16,516	16,220
	不 燃 系	2,810	2,858	1,957	1,469	1,174
	リ サ イ ク ル	2,793	2,810	2,771	3,050	3,323
	合 計	22,551	22,680	21,512	21,035	20,717
1日平均処理量(t)		61.8	62.1	58.9	57.6	56.8
1人1日平均排出量(g)		1,043	1,060	1,021	1,013	1,011

資料:市環境対策課

### 14. し尿処理状況

各年度10月1日現在

区 分		平成24年度	平成25年度	平成26年度	平成27年度	平成28年度
し 尿 処 理	処 理 人 口 (人)	38,866	38,319	37,527	36,965	36,325
	処 理 量 (kL)	23,653	24,644	24,486	24,213	24,608
	1 日 平 均 (kL)	64.8	67.5	67.1	66.3	67.4
	1人1日平均 (L)	1.67	1.76	1.79	1.79	1.86

資料:西北五環境整備事務組合

### 15. 火葬場使用状況

各年3月31日現在

区 分		平成24年度	平成25年度	平成26年度	平成27年度	平成28年度
火 葬 場 数(施設)		3	3	3	3	3
火 葬 炉 数(基)		6	6	6	6	6
火 葬 総 数(件)		772	740	812	865	802
火 葬 分 類 による区分 (件)	大 人	732	714	786	825	765
	小 人	3	2	0	2	1
	死 産 児	8	4	7	7	7
	人 体 の 一 部	4	4	1	4	2
	改 葬	0	0	0	0	0
	胞 衣	25	16	18	27	27
居 住 地 に よる区分 (件)	市 内	748	715	789	842	777
	市 外	24	25	23	23	25

資料:市環境対策課

### 16. 畜犬登録数及び畜・野犬処理状況

各年3月31日現在(単位:頭)

区 分		平成24年度	平成25年度	平成26年度	平成27年度	平成28年度
登 録 数		2,830	2,777	2,706	2,275	2,206
処 理 総 数		46	19	28	18	15
	捕 獲 頭 数	30(7)	5(3)	15(7)	20(7)	15(9)
	犬 引 取 り 頭 数	23	17	20	5	9

資料:青森県動物愛護センター、市環境対策課

※登録数は各年度末現在である。

( )内は捕獲後返還された頭数である。

## 17. 国民年金の状況

各年3月31日現在(単位:人・件・千円)

区 分			平成25年度	平成26年度	平成26年度	平成27年度	平成28年度	
被 保 険 者	被 保 険 者 数	第1号	11,947	11,138	10,307	9,495	8,478	
		第3号	2,922	2,918	2,836	2,782	2,655	
	被 保 険 者 数		14,869	14,056	13,143	12,277	11,133	
抛  出  年  金	総 数	件 数	17,520	17,778	18,003	18,253	18,389	
		金 額	10,584,307	10,811,538	10,866,931	11,195,536	11,346,402	
	老 齢 年 金 ( 旧 法 )	件 数	1,334	1,171	1,014	855	724	
		金 額	490,773	432,441	370,207	314,070	268,732	
	老 齢 基 礎 年 金 ( 新 法 )	件 数	14,611	15,022	15,409	15,851	16,135	
		金 額	8,731,087	9,008,246	9,146,028	9,547,087	9,753,066	
	障 害 年 金 ( 旧 法 )	件 数	67	61	59	55	53	
		金 額	61,149	55,170	52,357	49,340	47,391	
	障 害 基 礎 年 金 ( 新 法 )	件 数	1,297	1,320	1,335	1,329	1,339	
		金 額	1,159,392	1,178,713	1,174,693	1,174,285	1,182,085	
	遺 族 基 礎 年 金 ( 新 法 )	件 数	144	142	130	115	97	
		金 額	114,261	112,195	101,698	91,609	79,361	
	寡 婦 年 金 ( 新 法 )	件 数	67	62	56	48	41	
		金 額	27,645	24,773	21,948	19,145	15,767	
	福 祉 年 金	老 齢 福 祉 年 金	件 数	1	0	0	0	0
			金 額	275	0	0	0	0

資料:市国保年金課

## 18. 国民健康保険の状況

各年3月31日現在

区 分		平成24年度	平成25年度	平成26年度	平成27年度	平成28年度
被保険者数(人) (年間平均)		23,010	22,062	20,869	19,652	18,306
受診件数(件) (年度末現在)		301,143	299,049	305,485	294,848	285,533
被保険者100人当たりの 受診率(%)		1,308	1,355	1,464	1,500	1,560
保険給付総日数(日) (年度末現在)		390,047	370,822	349,590	342,815	319,358
保 険 給付額 (千円)	療 養 の給付	5,956,293	5,804,970	5,830,044	4,286,370	3,950,391
	療養費	62,145	61,270	54,960	36,442	32,122
	高 額 医療費	495,754	490,225	519,376	542,897	516,799
その他 給付額 (千円)	出 産 育児費	38,580	36,420	34,020	28,844	23,319
	葬祭費	3,150	3,690	3,360	2,910	3,600

資料:市国保年金課

## 19. 生活保護者数及び保護費の支出状況

各年3月31日現在

区 分	世 帯 数 (世帯)	人 数 (人)	保護率 (%)	保 護 費(千円)	
				年間総額	月 平 均
平成24年度	1,257	1,606	27.93	2,189,772	182,481
平成25年度	1,265	1,604	28.36	2,104,969	175,414
平成26年度	1,261	1,591	27.55	2,207,933	183,994
平成27年度	1,281	1,595	28.03	2,154,052	179,504
平成28年度	1,301	1,601	28.51	2,191,727	182,643

資料:市保護福祉課

※保護費については、法外援護費を除く。

## 20. 介護保険の状況

項 目		平成26年度	平成27年度	平成28年度		
被 保 険 者 数 ( 年 度 末 現 在 )		17,327人	17,692人	17,936人		
保 險 料 収 納 額		973,452,183円	1,077,110,754円	1,113,478,295円		
保 險 給 付 費 等		5,813,011,811円	5,763,836,156円	5,597,926,454円		
要介護 (年度末現在) 認定者数	要 支 援 1	365人	386人	219人		
	要 支 援 2	418人	413人	364人		
	要 介 護 1	737人	803人	853人		
	要 介 護 2	577人	592人	564人		
	要 介 護 3	387人	361人	361人		
	要 介 護 4	454人	459人	496人		
	要 介 護 5	361人	371人	356人		
	計	3,299人	3,385人	3,213人		
サー ビス 受 給 者 数 ( 年 度 累 計)	在 宅 サ ー ビ ス	25,154人	25,599人	23,138人		
	地 域 密 着 型 サ ー ビ ス	5,149人	5,628人	7,160人		
	施設 サー ビス	介 護 老 人 福 祉 施 設	3,323人	3,201人	3,097人	
		介 護 老 人 保 健 施 設	1,903人	1,900人	1,944人	
		介 護 療 養 型 医 療 施 設	1,900人	1,676人	1,292人	
	計	37,429人	38,004人	36,631人		
保 險 給 付 状 況 ( 年 度 累 計)	在 宅 サ ー ビ ス	訪 問 系	訪 問 介 護	11,693件	12,056件	11,642件
			訪 問 入 浴 介 護	248件	211件	176件
			訪 問 看 護	990件	1,145件	1,184件
			訪 問 リ ハ ビ リ テ ー シ ョ ン	277件	243件	262件
	通 所 系	通 所 系	通 所 介 護	16,637件	17,047件	13,184件
			通 所 リ ハ ビ リ テ ー シ ョ ン	3,164件	3,105件	3,221件
	短 期 入 所	福 祉 用 具 貸 与	生 活 介 護	1,204件	1,128件	1,117件
			療 養 介 護 ( 老 健 )	66件	28件	30件
			療 養 介 護 ( 医 療 )	10件	5件	2件
	サ ー ビ ス	一 般 サ ー ビ ス	特 定 施 設 入 居 者 生 活 介 護	345件	296件	282件
			居 宅 療 養 管 理 指 導	333件	327件	284件
			介 護 予 防 支 援 ・ 居 宅 介 護 支 援	24,215件	24,674件	22,243件
			地 域 密 着 型 通 所 介 護	—	—	1,512件
			認 知 症 対 応 型 通 所 介 護	464件	440件	426件
			小 規 模 多 機 能 型 居 宅 介 護	583件	596件	651件
			認 知 症 対 応 型 共 同 生 活 介 護	3,892件	3,913件	3,904件
			地 域 密 着 型 介 護 老 人 福 祉 施 設 入 所 者 生 活 介 護	224件	696件	717件
			福 祉 用 具 購 入 費	122件	121件	127件
			住 宅 改 修 費	64件	76件	81件
	施 設 サ ー ビ ス	高 額 サ ー ビ ス 費	介 護 老 人 福 祉 施 設	3,327件	3,205件	3,104件
			介 護 老 人 保 健 施 設	1,904件	1,900件	1,945件
			介 護 療 養 型 医 療 施 設	1,902件	1,686件	1,294件
			計	12,991件	13,303件	13,279件

資料:市介護福祉課

## 21. 幼保連携型認定こども園の現況

平成29年4月1日現在(単位:人)

区 分	本務職員		定員 (利用定員)	在園児童数			
	総数	うち保育 教諭等		総数	3歳 未満児	3歳児	4歳 以上児
こども園さかえ	27	23	125	108	49	13	46
まつしま団地こども園	23	17	100	77	33	16	28
こども園津軽野	34	25	135	105	36	26	43
認定こども園 第一さつき保育園	18	14	85	55	30	11	14
認定こども園 さくら保育園	19	14	76	52	16	12	24
認定こども園 第二さつき保育園	16	13	75	58	19	14	25
こども園長橋	17	15	70	54	19	9	26
みどりの風こども園 ひろた	34	27	140	130	56	25	49
みどりの風こども園 かなぎ	26	19	115	97	35	20	42
認定こども園 たかたての森	15	11	50	50	22	6	22

資料:市家庭福祉課

## 22. 保育所型認定こども園の現況

平成29年4月1日現在(単位:人)

区 分	本務職員		定員 (利用定員)	在園児童数			
	総数	うち 保育士等		総数	3歳 未満児	3歳児	4歳 以上児
認定こども園五所川原 こども園五所川原保育園	17	13	75	56	22	10	24
認定こども園 なおみ園	23	18	95	73	30	13	30
若葉こども園	11	8	40	34	12	12	10
こども園もがわ	11	8	25	20	7	4	9
みどりの風 こども園あとむ	11	6	30	30	7	7	16

資料:市家庭福祉課

## 23. 幼稚園型認定こども園の現況

平成29年4月1日現在(単位:人)

区 分	本務職員		定員 (利用定員)	在園児童数			
	総数	うち幼稚園 教諭等		総数	3歳 未満児	3歳児	4歳 以上児
認定こども園 金木幼稚園	15	10	85	58	14	8	36
認定こども園 富士幼稚園	24	20	105	87	11	21	55

資料:市家庭福祉課

## 24. 幼稚園の現況

平成29年4月1日現在(単位:人)

区 分	本務職員		定員 (利用定員)	在園児童数			
	総数	うち幼稚園 教諭		総数	3歳 未満児	3歳児	4歳 以上児
五所川原幼稚園	10	9	60	43	—	11	32
ひまわり幼稚園	6	5	40	29	—	8	21
聖心幼稚園	8	5	70	37	—	8	29

資料:市家庭福祉課

## 25. 認可保育所の現況

平成29年4月1日現在(単位:人)

区 分	本務職員		定員 (利用定員)	在所児童数			
	総数	うち 保育士		総数	3歳 未満児	3歳児	4歳 以上児
三好保育所	6	4	20	10	2	2	6
中川保育園	15	11	60	50	20	6	24
七和保育園	7	6	30	23	9	3	11
かまや保育園	14	8	80	66	30	14	22
梅田保育園	16	10	80	58	21	11	26
新宮団地保育園	23	16	110	96	42	16	38

資料:市家庭福祉課

## 第13章 治安・災害



## 1. 消防職員及び団員数

各年4月1日現在(単位:人)

区 分	職 員 数										団員数
	総数	消防正監	消防監	司令長	司令	司令補	士長	副士長	消防士	その他	
平成25年	154	1	2	8	17	35	30	28	33	0	919
平成26年	152	1	2	8	18	33	30	29	31	0	915
平成27年	154	1	2	8	18	34	30	33	28	0	888
平成28年	154	1	2	8	18	34	33	31	27	0	883
平成29年	157	1	2	8	18	34	39	28	27	0	853

資料:五所川原地区消防事務組合

## 2. 火災発生状況

各年12月31日現在(単位:件・㎡・千円)

区 分		平成24年	平成25年	平成26年	平成27年	平成28年	
総 件 数		15	24	20	27	19	
建 物	全 焼	5	10	8	6	3	
	半 焼	3	0	1	2	2	
	部 分 焼	2	3	4	2	5	
	ぼ や	3	7	2	3	1	
	計	件 数	13	20	15	13	11
		床面積	789	1,469	2,544	1,602	323
表面積		191	87	90	198	32	
建物以外	車両火災	1	0	1	5	4	
	林野火災	0	2	1	5	0	
	爆 発	0	0	1	0	0	
	そ の 他	1	2	2	4	4	
死 傷 者	死 者	1	3	1	1	1	
	負 傷 者	2	4	9	5	1	
損 害 見 積 額		74,550	40,072	194,371	59,900	12,166	

資料:五所川原地区消防事務組合

※表面積は、焼損面積を表記したものである。

### 3. 火災の原因別発生件数

各年12月31日現在(単位:件)

区 分	平成24年	平成25年	平成26年	平成27年	平成28年
たばこ	0	4	0	2	3
各種ストーブ	0	1	2	2	1
各種コンロ	2	0	0	1	0
放 火	0	0	0	1	0
放火の疑い	0	1	1	4	0
風呂釜・かまど	1	0	0	0	0
灯 火	0	0	0	0	0
溶断機・切断機	1	0	0	0	0
マッチ・ライター	0	1	0	0	0
電気機器・電気配線等	1	1	3	1	3
配線器具	0	1	0	0	1
内燃機関	0	0	0	0	0
たき火・ごみ焼却	1	0	4	4	2
火 遊 び	0	0	0	0	0
そ の 他	2	4	5	0	8
不 明	7	11	5	12	1
合 計	15	24	20	27	19

資料:五所川原地区消防事務組合

#### 4. 救急活動状況

各年12月31日現在(単位:件・人)

区 分		平成24年	平成25年	平成26年	平成27年	平成28年
出 動 件 数		2,013	2,015	2,220	2,110	2,021
救 急 事 故 種 別	火 災	9	17	24	26	23
	自 然 災 害	0	0	0	0	0
	水 難 事 故	4	3	0	3	0
	交 通 事 故	121	131	148	136	140
	労 働 災 害	18	9	8	7	8
	運 動 競 技	10	4	9	9	4
	一 般 負 傷	253	220	288	223	226
	加 害	4	12	10	5	10
	自 損 行 為	20	25	18	24	28
	急 病	1,203	1,220	1,271	1,312	1,251
そ の 他	371	374	444	365	331	
不 搬 送		172	194	191	212	189
搬 送 人 員		1,855	1,854	2,054	1,917	1,852

資料:五所川原地区消防事務組合

#### 5. 刑法犯罪種別発生状況(五所川原警察署管内)

各年12月31日現在(単位:件)

区 分	平成24年	平成25年	平成26年	平成27年	平成28年
総 数	410	303	354	252	253
殺 人	0	0	0	0	0
強 盗 傷 人	0	0	0	0	0
強 盗	0	1	0	1	0
放 火	0	0	0	0	0
強 姦	0	0	0	2	1
恐 喝	0	4	3	0	1
暴 行 傷 害	19	20	19	18	26
脅 迫	0	0	0	0	1
窃 盗	310	217	265	166	152
詐 欺	7	13	24	12	20
横 領	2	0	0	1	1
と ば く	0	0	0	0	0
わ い せ つ	10	3	5	1	5
そ の 他	62	45	38	51	46

資料:五所川原警察署

※五所川原警察署管内:五所川原市・鶴田町・中泊町

## 6. 非行少年の状況(五所川原警察署管内)

各年12月31日現在(単位:人)

年次	総数	犯罪少年	触法少年	ぐ犯少年
平成24年	66 (20)	44 (15)	21 (4)	1 (1)
平成25年	32 (6)	14 (2)	16 (4)	2 (0)
平成26年	30 (3)	16 (0)	9 (0)	5 (3)
平成27年	26 (3)	15 (0)	10 (2)	1 (1)
平成28年	25 (3)	11 (0)	13 (2)	1 (1)

資料:五所川原警察署

※五所川原警察署管内:五所川原市・鶴田町・中泊町  
 ※( )は、女子で内数

## 7. 不良行為少年の状況(五所川原警察署管内)

各年12月31日現在(単位:人)

年次	総数	家出	怠学	不健全 性的行為	飲酒	喫煙	不良 交友	不健全 娯楽	深夜 はいかい	金品 持ち出し	その他
平成24年	236 (61)	11 (8)	1 (1)	1 (1)	30 (12)	90 (14)	4(0)	0(0)	88 (25)	1(0)	10 (0)
平成25年	277 (73)	11 (1)	1 (0)	0 (0)	17 (7)	109 (24)	1(1)	0(0)	121 (36)	0(0)	17 (4)
平成26年	122 (34)	6 (2)	3 (0)	0 (0)	10 (4)	34 (2)	0(0)	0(0)	61 (22)	0(0)	8 (4)
平成27年	118 (26)	5 (4)	2 (0)	1 (1)	23 (10)	12 (3)	6(1)	0(0)	64 (6)	0(0)	5 (1)
平成28年	160 (37)	4 (1)	2 (0)	6 (5)	31 (4)	29 (3)	3(0)	0(0)	75 (20)	0(0)	10 (4)

資料:五所川原警察署

※五所川原警察署管内:五所川原市・鶴田町・中泊町  
 ※( )は、女子で内数

## 8. 交通事故発生状況(五所川原警察署管内)

各年12月31日現在(単位:件・人)

年次	発生数	死傷者	死傷者	
			うち死者	うち傷者
平成24年	299	365	4	361
平成25年	301	397	3	394
平成26年	263	332	7	325
平成27年	232	277	2	275
平成28年	211	257	4	253

資料:五所川原警察署

※五所川原警察署管内:五所川原市・鶴田町・中泊町

9. 原因別交通事故発生件数(五所川原警察署管内)

各年12月31日現在(単位:件)

区 分	総 数	信 号 無 視	通 行 区 分 追 越	最 高 速 度 違 反	車 間 距 離 不 保 持	左 右 折 違 反	交 差 点 安 全 進 行 違 反	横 断 歩 行 者 妨 害 等	徐 行 違 反	一 時 不 停 止	安 全 運 転 義 務 違 反							そ の 計 他	
											ハ ン ド ル	ブ レ ー キ	前 方 不 注 意	動 静 不 注 意	安 全 不 確 認	安 全 速 度	そ の 他		
平成24年	299	16	2	0	1	2	9	7	0	8	3	10	58	59	71	46	1	248	6
平成25年	301	13	1	0	0	1	24	11	2	18	4	10	48	53	56	40	6	217	14
平成26年	263	15	2	0	0	1	27	6	1	11	6	17	49	46	39	29	1	187	13
平成27年	232	12	2	1	0	2	27	9	1	13	2	12	58	33	32	18	2	157	8
平成28年	211	11	9	0	1	0	22	8	1	17	4	11	42	21	25	24	0	127	15

資料:五所川原警察署

※五所川原警察署管内:五所川原市・鶴田町・中泊町

10. 月別交通事故件数(五所川原警察署管内)

各年12月31日現在(単位:件)

区 分	総 数	1月	2月	3月	4月	5月	6月	7月	8月	9月	10月	11月	12月
平成24年	299	32	39	21	15	14	11	29	28	25	23	21	41
平成25年	301	22	42	34	12	25	25	36	15	20	21	24	25
平成26年	263	27	14	23	16	19	15	21	26	23	26	30	23
平成27年	232	18	15	14	18	16	24	20	18	22	20	19	28
平成28年	211	28	26	15	12	16	14	11	15	7	14	24	29

資料:五所川原警察署

※五所川原警察署管内:五所川原市・鶴田町・中泊町

### 11. 青森地方検察庁五所川原支部事件受理及び処理状況

各年12月31日現在(単位:人)

区 分	受 理 人 員	既 済 人 員	未 済 人 員
平成24年	44	43	1
平成25年	46	45	1
平成26年	37	37	0
平成27年	52	52	0
平成28年	73	73	0

資料:青森地方検察庁五所川原支部

### 12. 五所川原区検察庁事件受理及び処理状況

各年12月31日現在(単位:人)

区 分	受 理 人 員	既 済 人 員	未 済 人 員
平成24年	548	548	0
平成25年	588	586	2
平成26年	517	513	4
平成27年	473	473	0
平成28年	417	417	0

資料:五所川原区検察庁

### 13. 民事事件取扱状況(簡易裁判所)

(単位:件)

区 分	受 理 件 数			既 済 件 数	未 済 件 数
	総 数	旧 受	新 受		
平成24年	233	79	154	207	26
平成25年	144	26	118	114	30
平成26年	140	30	110	127	13
平成27年	78	13	65	71	7
平成28年	85	7	78	70	15

資料:青森地方裁判所

※1 上記の数値は、五所川原簡易裁判所の「第一審通常訴訟」事件である。

※2 「旧受」・・・前年に受付けた事件、「新受」・・・現年に受付けた事件である。

### 14. 民事事件取扱状況(地方裁判所)

(単位:件)

区 分	受 理 件 数			既 済 件 数	未 済 件 数
	総 数	旧 受	新 受		
平成24年	128	61	67	88	40
平成25年	112	40	72	55	56
平成26年	104	56	48	65	39
平成27年	92	39	53	62	30
平成28年	75	30	45	43	32

資料:青森地方裁判所

※1 上記の数値は、五所川原簡易裁判所の「第一審通常訴訟」事件である。

※2 「旧受」・・・前年に受付けた事件、「新受」・・・現年に受付けた事件である。

### 15. 刑事事件取扱状況(簡易裁判所)

(単位:人)

区 分	受 理 人 員			既 済 人 員	未 済 人 員
	総 数	旧 受	新 受		
平成24年	4	1	3	4	0
平成25年	1	0	1	1	0
平成26年	4	0	4	2	2
平成27年	2	2	0	2	0
平成28年	2	0	2	2	0

※1 上記の数値は、五所川原簡易裁判所の「通常第一審」事件である。

資料:青森地方裁判所

※2 「通常第一審」事件とは、通常の公判手続による事件である。

※3 「旧受」・・・前年に受付けた事件、「新受」・・・現年に受付けた事件である。

### 16. 刑事事件取扱状況(地方裁判所)

(単位:人)

区 分	受 理 人 員			既 済 人 員	未 済 人 員
	総 数	旧 受	新 受		
平成24年	18	8	10	15	3
平成25年	7	3	4	5	2
平成26年	7	2	5	6	1
平成27年	11	1	10	8	3
平成28年	11	3	8	7	4

※1 上記の数値は、五所川原簡易裁判所の「通常第一審」事件である。

資料:青森地方裁判所

※2 「通常第一審」事件とは、通常の公判手続による事件である。

※3 「旧受」・・・前年に受付けた事件、「新受」・・・現年に受付けた事件である。

### 17. 家事調停事件

(単位:件)

区 分	受 理			既 済 件 数	未 済 件 数
	総 数	旧 受	新 受		
平成24年	149	33	116	126	23
平成25年	143	23	120	120	23
平成26年	130	23	107	98	32
平成27年	155	32	123	112	43
平成28年	162	43	119	131	31

※「旧受」・・・前年に受付けた事件、「新受」・・・現年に受付けた事件である。

資料:青森家庭裁判所

### 18. 家事審判事件

(単位:件)

区 分	受 理			既 済 件 数	未 済 件 数
	総 数	旧 受	新 受		
平成24年	950	43	907	913	37
平成25年	961	37	924	940	21
平成26年	866	21	845	819	47
平成27年	1,068	47	1,021	1,015	53
平成28年	1,072	53	1,019	1,011	61

※「旧受」・・・前年に受付けた事件、「新受」・・・現年に受付けた事件である。

資料:青森家庭裁判所

## 第14章 財政



### 1. 公有財産(土地)

各年3月31日現在(単位:㎡)

区 分		平成24年度	平成25年度	平成26年度	平成27年度	平成28年度
本 庁 舎		8,372.72	11,991.82	13,084.91	13,425.57	23,368.48
その他の 行政機関	消防施設	10,540.18	10,540.18	10,541.47	10,543.47	10,544.47
	その他	96,376.53	95,590.39	95,590.39	126,252.96	126,174.62
公 共 用 産 公 財	学 校	747,475.04	755,469.50	724,443.44	696,688.87	662,215.84
	公営住宅	294,761.09	282,509.23	282,509.23	278,456.39	277,357.17
	公 園	1,369,645.40	1,369,645.40	1,369,645.40	1,369,645.40	1,369,645.40
	その他	2,860,445.51	2,891,146.25	2,888,099.23	2,920,232.14	2,918,588.05
山 林		294,866.51	294,866.51	294,866.51	294,866.51	294,866.51
普 通 財 産		1,130,358.84	1,267,805.78	1,263,461.50	1,231,272.83	1,255,672.01
合 計		6,812,841.82	6,979,565.06	6,942,242.08	6,941,384.14	6,938,432.55

資料:市決算書

### 2. 公有財産(建物)

各年3月31日現在(単位:㎡)

区 分		平成24年度	平成25年度	平成26年度	平成27年度	平成28年度
本 庁 舎		8,139.98	8,139.98	8,139.98	8,139.98	9,266.44
その他の 行政機関	消防施設	2,737.23	2,655.15	2,668.61	2,589.23	2,589.23
	その他	17,881.51	17,522.59	17,746.17	16,982.66	17,794.66
公 共 用 産 公 財	学 校	116,401.88	117,802.21	113,258.21	117,606.00	112,926.32
	公営住宅	109,835.21	109,594.91	109,918.63	108,376.92	106,769.34
	公 園	3,613.00	3,613.00	3,613.00	3,638.38	3,638.38
	その他	117,635.59	116,926.42	118,268.92	117,351.74	116,613.23
普 通 財 産		7,966.73	6,842.23	34,866.44	7,569.84	11,650.43
合 計		384,211.13	383,096.49	408,479.96	382,254.75	381,248.03

資料:市決算書

### 3. 市基金・有価証券・出資金

各年3月31日現在(単位:千円)

区 分		平成24年度	平成25年度	平成26年度	平成27年度	平成28年度
総 計	計	5,348,834	5,415,094	5,391,462	5,762,866	5,438,041
	基 金	3,307,764	3,355,264	3,278,942	3,624,466	3,307,372
	有価証券	33,073	33,073	32,363	32,363	32,362
	出 資 金	2,007,997	2,026,757	2,080,157	2,106,037	2,098,307

資料:市決算書

#### 4. 一般会計歳入予算及び決算

右ページへ続く→

区 分	平成 24 年度		平成 25 年度	
	予 算 現 額	収 入 済 額	予 算 現 額	収 入 済 額
総 額	35,261,825,100	33,463,219,348	37,554,836,318	36,035,926,599
市 税	4,995,667,000	5,138,971,921	5,057,680,000	5,262,531,274
地 方 譲 与 税	245,423,000	228,579,316	219,071,000	221,647,000
利 子 割 交 付 金	10,338,000	9,979,000	10,338,000	10,088,000
配 当 割 交 付 金	2,989,000	4,886,000	2,756,000	10,436,000
株 式 等 譲 渡 所 得 割 交 付 金	1,055,000	906,000	1,062,000	11,308,000
地 方 消 費 税 交 付 金	552,113,000	556,567,000	553,449,000	551,825,000
自 動 車 取 得 税 交 付 金	35,249,000	62,446,000	46,201,000	66,165,000
地 方 特 例 交 付 金	14,667,000	14,667,000	14,497,000	14,497,000
地 方 交 付 税	12,047,516,000	12,016,058,000	11,836,655,000	11,646,228,000
交 通 安 全 対 策 特 別 交 付 金	9,231,000	8,913,000	9,355,000	8,913,000
分 担 金 及 び 負 担 金	548,258,000	528,814,555	635,612,000	582,045,408
使 用 料 及 び 手 数 料	390,493,000	398,918,575	392,657,000	402,293,512
国 庫 支 出 金	5,086,087,760	4,880,658,745	4,836,823,000	4,472,805,860
県 支 出 金	2,155,369,000	1,995,628,621	2,140,408,000	1,855,054,599
財 産 収 入	93,970,000	96,458,349	82,064,000	90,040,260
寄 附 金	1,000	7,671,733	2,001,000	9,109,386
繰 入 金	725,757,000	725,750,366	724,739,000	724,737,926
諸 収 入	366,820,000	383,423,827	223,045,000	244,178,056
市 債	7,916,999,000	6,340,099,000	10,629,248,000	9,714,848,000
繰 越 金	63,822,340	63,822,340	137,175,318	137,175,318

#### 5. 一般会計歳出予算及び決算

右ページへ続く→

区 分	平成 24 年度		平成 25 年度	
	予 算 現 額	支 出 済 額	予 算 現 額	支 出 済 額
総 額	35,261,825,100	32,727,763,835	37,554,836,318	35,368,179,073
議 会 費	272,035,000	266,054,964	269,209,000	260,169,416
総 務 費	2,749,773,000	2,638,773,019	3,324,312,000	3,233,630,274
民 生 費	10,294,756,000	9,973,182,773	10,620,517,593	10,236,913,707
衛 生 費	4,468,417,000	3,759,299,293	8,698,021,000	8,018,505,554
労 働 費	125,606,000	117,097,378	107,059,000	99,171,428
農 林 水 産 業 費	1,303,286,000	1,247,817,497	1,165,534,375	970,632,398
商 工 費	444,539,000	434,094,112	429,178,000	411,170,228
土 木 費	2,842,849,000	2,599,925,751	2,463,107,700	2,155,849,717
消 防 費	3,478,560,000	3,217,255,967	2,084,742,000	2,032,179,767
教 育 費	4,394,826,100	3,665,392,870	3,577,912,650	3,279,304,820
災 害 復 旧 費	65,342,000	27,937,346	130,108,000	62,202,356
公 債 費	4,814,870,000	4,780,932,865	4,673,200,000	4,608,449,408
予 備 費	6,966,000	0	11,935,000	0

(単位:円)

平成26年度		平成27年度		平成28年度	
予算現額	収入済額	予算現額	収入済額	予算現額	収入済額
33,202,922,987	30,722,730,084	34,519,326,192	33,318,653,694	33,942,096,112	31,695,575,533
5,142,139,000	5,154,922,748	5,007,745,000	5,069,029,058	5,086,231,000	5,148,058,506
213,998,000	210,773,002	205,700,000	220,399,003	214,969,000	217,797,000
10,338,000	9,219,000	9,060,000	7,766,000	9,060,000	5,916,000
2,756,000	20,782,000	18,000,000	14,590,000	18,000,000	7,429,000
1,062,000	8,638,000	11,308,000	10,216,000	11,308,000	3,760,000
688,798,000	670,060,000	1,044,000,000	1,061,581,000	1,111,859,000	950,835,000
29,940,000	27,167,000	29,940,000	37,453,000	29,940,000	41,843,000
13,933,000	14,094,000	14,051,000	14,485,000	14,051,000	15,570,000
11,589,025,000	11,489,846,000	11,533,589,000	11,617,465,000	11,259,611,000	11,339,857,000
9,063,000	8,155,000	8,957,000	8,787,000	8,660,000	8,571,000
602,326,000	521,082,833	379,010,200	321,485,297	320,437,000	287,915,965
388,653,000	396,302,742	383,741,000	388,677,524	378,023,000	374,415,277
5,614,108,000	4,857,244,870	5,940,068,800	5,549,985,989	5,880,106,000	5,515,753,692
2,342,990,277	1,991,224,855	2,528,552,000	2,208,362,759	2,289,138,000	2,157,799,283
198,783,000	267,055,666	79,053,000	92,161,949	116,297,000	120,435,804
36,501,000	37,190,168	80,001,000	78,751,482	155,301,000	155,916,987
826,556,000	826,360,222	395,290,000	394,767,572	915,199,000	915,201,276
269,245,000	285,703,268	168,817,000	223,246,869	169,131,000	233,825,631
5,184,348,000	3,888,548,000	6,634,934,000	5,951,934,000	5,854,364,000	4,094,264,000
38,360,710	38,360,710	47,509,192	47,509,192	100,411,112	100,411,112

資料：市決算書

(単位:円)

平成26年度		平成27年度		平成28年度	
予算現額	支出済額	予算現額	支出済額	予算現額	支出済額
33,202,922,987	30,237,903,395	34,519,326,192	32,508,153,578	33,942,096,112	30,920,554,276
274,993,000	265,009,268	280,813,000	270,456,406	256,770,000	245,856,291
2,566,332,000	2,396,768,865	3,842,293,000	3,460,427,359	5,119,575,000	3,931,558,404
10,899,798,000	10,527,277,309	11,303,732,000	10,782,454,411	11,573,233,000	11,304,911,868
2,888,287,810	2,628,844,188	2,801,729,080	2,669,249,801	2,628,026,040	2,498,061,864
123,592,000	112,322,253	51,871,000	48,131,022	46,137,000	44,758,687
1,224,222,000	1,006,992,880	1,380,991,000	1,126,989,438	1,349,573,000	1,159,013,101
689,819,720	478,968,225	590,979,000	558,750,809	617,357,000	527,485,785
2,994,355,257	2,381,339,767	2,871,665,000	2,553,350,878	3,261,861,000	2,495,135,699
2,214,722,000	2,197,349,663	1,860,322,000	1,824,778,739	1,574,114,000	1,548,014,702
4,214,569,000	3,336,933,790	4,588,423,912	4,380,395,819	2,681,663,072	2,493,373,394
278,161,200	137,862,024	191,838,200	136,314,183	56,646,000	18,297,648
4,823,398,000	4,768,235,163	4,749,531,000	4,696,854,713	4,769,203,000	4,654,086,833
10,673,000	0	5,138,000	0	7,938,000	0

資料：市決算書

## 6. 特別会計歳入・歳出決算

右ページへ続く→

区 分	平成 24 年度		平成 25 年度	
	収入済額	支出済額	収入済額	支出済額
総 額	15,328,088,060	14,841,688,562	15,302,823,078	14,830,636,142
国民健康保険	8,468,297,142	8,176,221,138	8,308,954,721	7,962,710,533
医 科 診 療	211,881,079	199,348,170	213,360,371	200,898,950
歯 科 診 療	50,290,592	44,675,076	51,822,181	44,726,394
後期高齢者医療	570,756,308	536,559,599	596,988,547	572,206,942
介 護 保 険	5,880,781,632	5,747,140,000	5,985,639,759	5,913,581,992
高等看護学院	106,694,537	100,574,408	108,098,992	100,842,406
公共用地先行取得	34,094,736	34,094,736	33,540,824	33,540,824
神 山 財 産 区	253,611	167,941	180,000	74,100
松 野 木 財 産 区	137,900	62,700	150,000	62,700
戸 沢 財 産 区	54,300	51,300	100,000	51,300
嘉 瀬 財 産 区	370,626	135,789	490,356	262,366
喜 良 市 財 産 区				
相 内 財 産 区	2,141,035	1,228,724	2,312,686	1,163,739
脇 元 財 産 区	730,637	321,206	682,067	342,262
十 三 財 産 区	1,603,925	1,107,775	502,574	171,634

## 7. 市 税

右ページへ続く→

区 分	平成 24 年度		平成 25 年度	
	予算現額	収入済額	予算現額	収入済額
総 額	4,995,667,000	5,138,971,921	5,057,680,000	5,262,531,274
市 民 税	1,966,014,000	2,084,551,819	2,019,483,000	2,161,492,845
固 定 資 産 税	2,282,989,000	2,272,675,851	2,234,153,000	2,264,190,129
軽 自 動 車 税	132,560,000	139,813,900	138,013,000	143,311,813
た ば こ 税	525,846,000	553,901,689	579,709,000	606,562,706
都 市 計 画 税	87,207,000	86,953,012	85,245,000	85,763,281
入 湯 税	1,051,000	1,075,650	1,077,000	1,210,500

(単位:円)

平成 26 年度		平成 27 年度		平成 28 年度	
収入済額	支出済額	収入済額	支出済額	収入済額	支出済額
15,847,052,434	15,366,331,445	16,552,048,146	16,173,637,463	16,203,587,461	15,582,249,559
8,367,139,049	8,011,685,727	9,195,747,160	9,159,210,788	8,797,721,683	8,520,605,058
220,395,282	201,652,402	251,491,644	205,590,268	220,699,862	170,530,078
50,597,447	45,345,106	55,001,683	44,797,345	46,135,099	36,782,584
584,269,052	554,788,848	584,963,773	552,870,914	587,727,596	568,216,358
6,476,748,502	6,411,522,188	6,346,858,178	6,106,493,813	6,430,146,689	6,190,678,924
106,701,414	103,026,447	111,940,718	101,952,179	115,288,077	93,053,243
30,742,826	30,742,826				
70,000	68,400	284,000	89,244	166,019	79,819
70,000	62,700	214,000	57,000	91,024	57,024
60,000	57,000	85,000	68,400	160,006	57,006
543,644	158,965	564,771	147,794	615,834	117,678
237,000	117,300	217,100	74,100	196,014	57,014
2,442,382	1,106,039	3,002,417	1,668,969	2,384,558	1,383,899
6,331,248	5,777,679	1,007,117	520,714	1,636,737	430,101
704,588	219,818	670,585	95,935	618,263	200,773

資料：市決算書

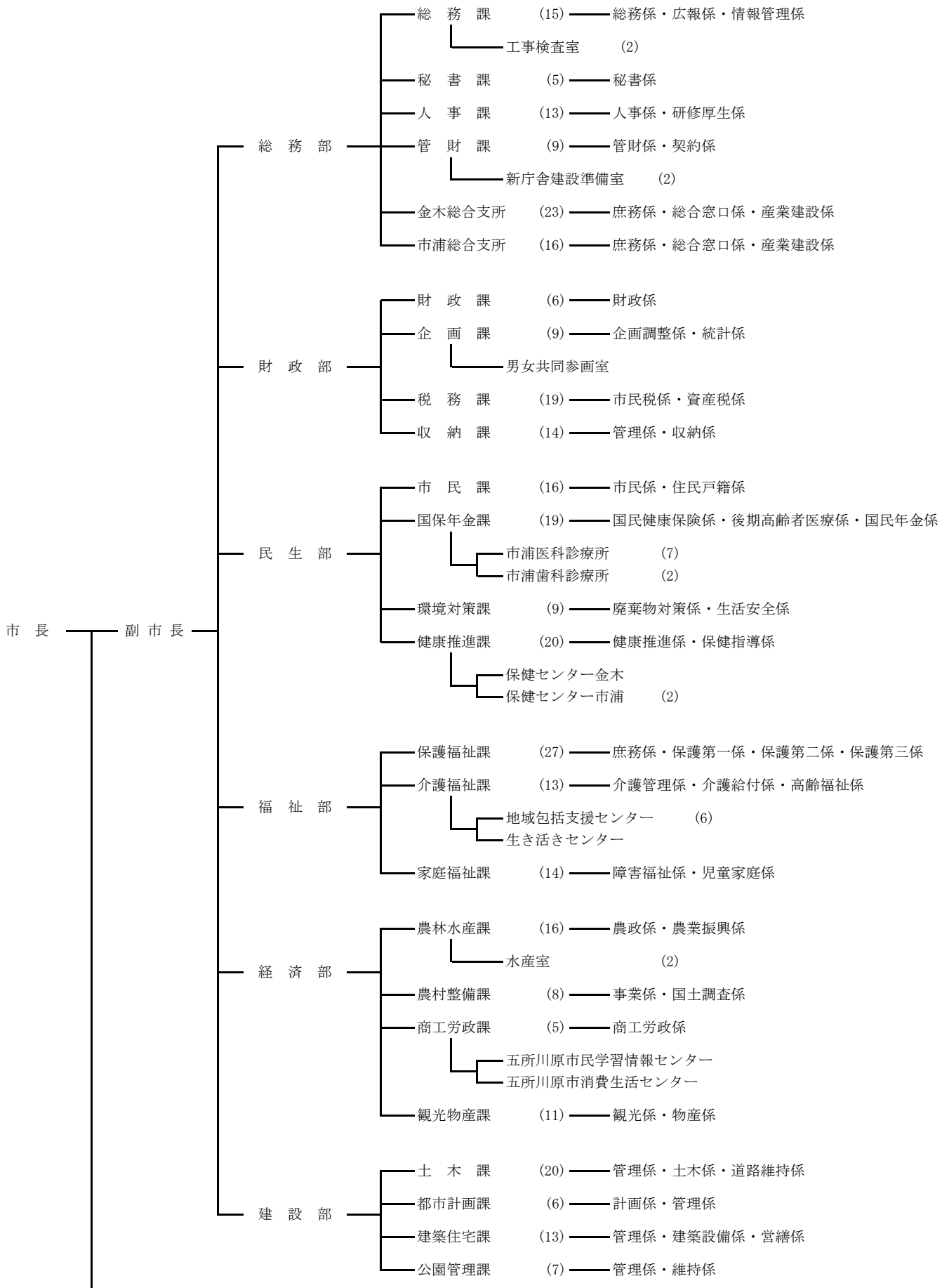
(単位:円)

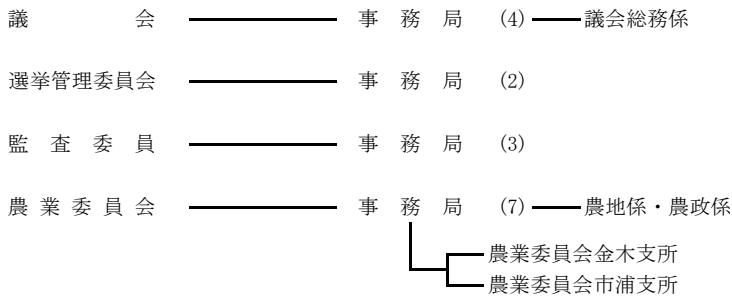
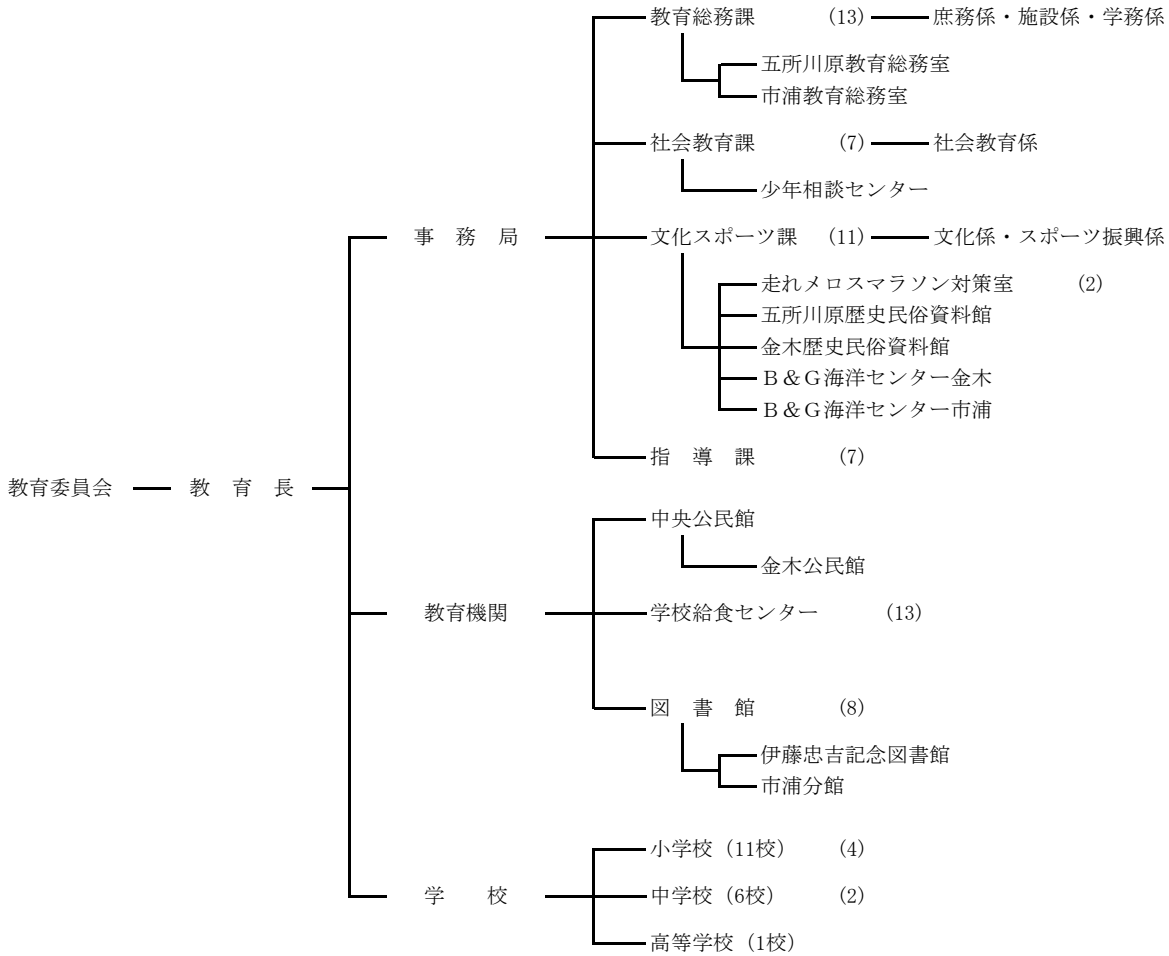
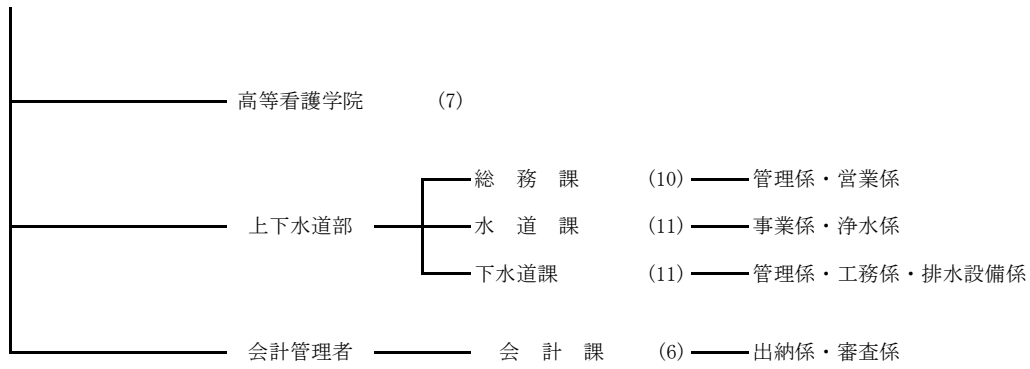
平成 26 年度		平成 27 年度		平成 28 年度	
予算現額	収入済額	予算現額	収入済額	予算現額	収入済額
5,142,139,000	5,154,922,748	5,007,745,000	5,069,029,058	5,086,231,000	5,148,058,506
2,093,597,000	2,109,105,907	2,044,059,000	2,083,905,507	2,100,026,000	2,147,436,521
2,251,346,000	2,261,693,051	2,173,351,000	2,219,070,692	2,216,078,000	2,228,707,410
145,384,000	144,716,287	149,271,000	152,509,180	177,655,000	176,244,320
566,078,000	553,720,950	558,593,000	530,801,379	510,017,000	512,238,991
84,650,000	84,403,653	81,138,000	81,752,500	81,408,000	82,330,164
1,084,000	1,282,900	1,333,000	989,800	1,047,000	1,101,100

資料：市決算書

## 第15章 行政・その他

# 1. 行政機構図(平成29年4月1日)





固定資産評価審査委員会

( ) 内は職員配置数



## 2. 特別職

### 市長

平成29年3月31日現在

番号	氏名	就任年月日	退任年月日
1	成田 守	平成 17 年 4 月 24 日	平成 18 年 5 月 27 日
2	平山 誠 敏	平成 18 年 7 月 9 日	平成 22 年 7 月 8 日
3	平山 誠 敏	平成 22 年 7 月 9 日	平成 26 年 7 月 8 日
4	平山 誠 敏	平成 26 年 7 月 9 日	在 任 中

### 副市長(助役)

平成29年3月31日現在

番号	氏名	就任年月日	退任年月日
1	雨森 康 夫	平成 17 年 6 月 9 日	平成 18 年 8 月 31 日
2	田辺 欣 二 郎	平成 18 年 9 月 14 日	平成 19 年 2 月 19 日
3	山田 晴 雄	平成 19 年 3 月 1 日	平成 19 年 12 月 14 日
4	三上 裕 行	平成 20 年 2 月 28 日	平成 24 年 2 月 27 日
5	三上 裕 行	平成 24 年 2 月 28 日	平成 28 年 2 月 27 日
6	三上 裕 行	平成 28 年 2 月 28 日	在 任 中

※地方自治法の改正により平成19年4月1日に副市長制が施行

### 収入役

平成29年3月31日現在

番号	氏名	就任年月日	退任年月日
1	鳴海 義 男	平成 17 年 6 月 9 日	平成 19 年 3 月 31 日

※地方自治法の改正により平成19年3月31日に収入役制が廃止

### 教育長

平成29年3月31日現在

番号	氏名	就任年月日	退任年月日
1	長尾 孝 紀	平成 27 年 6 月 23 日	在 任 中

※地方教育行政の組織及び運営に関する法律の改正により、平成27年6月23日に一般職から特別職に身分変更

### 3. 歴代議長・副議長

#### 議長

平成29年12月31日現在

番号	氏名	就任年月日	退任年月日
1	齊藤一郎	平成 17 年 4 月 7 日	平成 19 年 2 月 15 日
2	齊藤一郎	平成 19 年 2 月 22 日	平成 23 年 2 月 15 日
3	工藤武則	平成 23 年 2 月 18 日	平成 25 年 3 月 19 日
4	三浦春樹	平成 25 年 3 月 19 日	平成 27 年 2 月 15 日
5	寺田武造	平成 27 年 2 月 20 日	平成 29 年 2 月 28 日
6	磯辺勇司	平成 29 年 2 月 28 日	在 任 中

#### 副議長

平成29年12月31日現在

番号	氏名	就任年月日	退任年月日
1	田中賢一	平成 17 年 4 月 7 日	平成 19 年 2 月 15 日
2	三浦春樹	平成 19 年 2 月 22 日	平成 21 年 3 月 4 日
3	野呂國四郎	平成 21 年 3 月 4 日	平成 23 年 2 月 15 日
4	磯辺勇司	平成 23 年 2 月 18 日	平成 25 年 3 月 19 日
5	川浪茂浩	平成 25 年 3 月 19 日	平成 27 年 2 月 15 日
6	平山秀直子	平成 27 年 2 月 20 日	平成 29 年 2 月 28 日
7	秋元洋子	平成 29 年 2 月 28 日	在 任 中

#### 4. 市議会開催状況

各年12月31日現在(単位:回・日・件)

区 分		平成 25 年	平成 26 年	平成 27 年	平成 28 年	平成 29 年
招 集 回 数		4	6	5	5	4
会 期 日 数		61	67	64	65	62
会 議 日 数		19	21	21	21	20
市長提出議案	条 例	37	33	32	29	25
	予 算	32	57	52	48	52
	そ の 他	80	87	40	46	66
議員提出議案	意 見 書	1	2	1	2	2
	決 議	0	0	0	0	0
	そ の 他	1	1	5	1	0
審 議 結 果	原 案 可 決	90	122	96	94	107
	修 正 可 決	0	0	0	0	0
	否 決	0	0	0	0	0
	継 続 審 査	0	4	0	0	2
	撤 回	0	0	0	0	0
	推 薦	0	0	1	0	0
	同 意	36	34	7	7	58
	不 同 意	0	0	0	0	0
	承 認	9	7	8	9	9
	不 承 認	0	0	0	0	0
	認 定	18	19	19	18	16
	採 択	0	0	0	0	0
	不 採 択	1	2	1	2	3
	そ の 他	0	0	0	0	0

資料:市議会事務局

※審議結果には請願を含む。

#### 5. 常任委員会開催状況

各年12月31日現在(単位:日・件)

区 分	平成 25 年		平成 26 年		平成 27 年		平成 28 年		平成 29 年	
	開催日数	件 数	開催日数	件 数	開催日数	件 数	開催日数	件 数	開催日数	件 数
総 数	18(30)	63	14(27)	84	15(27)	61	14(23)	65	17(29)	77
総 務	5(8)	24	4(7)	31	4(7)	32	5(8)	38	4(7)	35
経 済 文 教	4(7)	3	4(8)	32	4(7)	6	3(6)	6	4(7)	22
民 生	5(8)	13	3(6)	10	4(7)	16	3(3)	9	5(11)	6
建 設	4(7)	23	3(6)	11	3(6)	7	3(6)	12	4(4)	14

資料:市議会事務局

※( )は管外行政視察を含む。

## 6. 地域指定の状況

平成29年3月31日現在

地 域 指 定	指定 機関	指 定 年 月 日	備 考
農業振興地域の整備に関する法律第6条の規定による農業振興地域	県	旧五所川原市区域 昭和45年3月31日 11,902ha 旧金木町区域 昭和46年12月25日 5,596ha 旧市浦村区域 昭和47年12月28日 5,018ha	
農村地域工業等導入促進法第5条の規定による農村地域工業導入地区	国	昭和59年2月28日(※)	青森テクノポリスハイテク工業団地漆川
特定農山村地域における農林業等の活性化のための基盤整備の促進に関する法律第2条の規定による特定農山村地域	国	旧飯詰村区域 } 旧喜良市村区域 } 平成5年9月28日 旧相内・脇元村区域 } (公示年月日)	
山村振興法第7条の規定による振興山村区域	国	旧飯詰村地域 昭和47年2月3日 旧喜良市村地域 昭和45年12月24日 旧相内・脇元村区域 昭和42年12月15日	
豪雪地帯対策特別措置法第2条の規定による豪雪(特別豪雪)地帯	国	旧五所川原市区域 昭和54年4月2日 旧金木町区域 不明 旧市浦村区域 昭和38年11月	旧五所川原市区域
半島振興法第2条の規定による半島振興対策実施地域	国	昭和61年3月31日	
地方拠点都市地域の整備及び産業業務施設の再配置の促進に関する法律第4条の規定による地方拠点都市地域	県	平成6年9月16日	弘前地方拠点都市区域
過疎地域自立促進特別措置法第33条第1項の規定によるみなし過疎地域	国	平成17年3月28日	

資料:市企画課

※青森テクノポリスハイテク工業団地漆川は、平成6年7月20日に第2期拡張指定を受けている。

## 7. 永久選挙人名簿登録者数

各年9月2日現在(単位:人・%)

平成29年は9月1日現在

区 分	総 数	男	女	対前年増減率
平成25年	49,392	22,391	27,001	△ 0.83
平成26年	49,001	22,186	26,815	△ 0.79
平成27年	48,516	21,947	26,569	△ 0.99
平成28年	49,027	22,206	26,821	1.05
平成29年	48,538	21,983	26,555	△ 1.00

資料:市選挙管理委員会

## 8. 投票区別永久選挙人名簿登録者数

平成28年は9月2日現在(単位:人・%)

平成29年は9月1日現在(単位:人・%)

投票区	投 票 所 名	平成28年			平成29年		
		計	男	女	計	男	女
1	中央コミュニティセンター	2,030	872	1,158	1,989	860	1,129
2	五所川原市農村婦人の家	626	297	329	643	306	337
3	しきしまコミュニティセンター	2,060	872	1,188	2,060	863	1,197
4	五所川原市民学習情報センター	2,796	1,274	1,522	2,833	1,300	1,533
5	五所川原市立南小学校	2,558	1,083	1,475	2,536	1,076	1,460
6	五所川原市立五所川原小学校	2,541	1,121	1,420	2,521	1,122	1,399
7	コミュニティセンター栄	2,242	958	1,284	2,205	945	1,260
8	五所川原市立第三中学校	1,894	902	992	1,893	909	984
9	五所川原市立栄小学校	4,562	2,084	2,478	4,557	2,069	2,488
10	七ツ館・浅井コミュニティセンター	1,278	590	688	1,301	597	704
11	コミュニティセンター中川	680	322	358	661	313	348
12	沖飯詰集会所	477	199	278	470	193	277
13	コミュニティセンター松島	1,956	886	1,070	1,935	868	1,067
14	一野坪コミュニティセンター	1,170	546	624	1,167	546	621
15	松島会館	3,925	1,752	2,173	3,899	1,736	2,163
16	高瀬集会所	211	99	112	208	99	109
17	コミュニティセンター三好	498	229	269	478	227	251
18	藻川コミュニティ消防センター	773	348	425	770	346	424
19	コミュニティセンター飯詰	1,498	704	794	1,475	691	784
20	コミュニティセンター長橋	1,059	498	561	1,034	489	545
21	旧五所川原市立松野木小学校	553	266	287	541	262	279
22	毘沙門・長富コミュニティセンター	475	214	261	459	207	252
23	長富コミュニティ消防センター	381	179	202	375	179	196
24	原子集会所	756	342	414	729	334	395
25	高野文化センター	658	309	349	646	300	346
26	前田野目集会所	342	155	187	332	151	181
27	梅沢コミュニティセンター	628	289	339	623	287	336
28	中泉集会所	241	119	122	241	121	120
29	金木商工会館	3,726	1,675	2,051	3,655	1,642	2,013
30	川倉ふれあいセンター	726	326	400	714	319	395
31	蒔田コミュニティ消防センター	347	164	183	333	159	174
32	嘉瀬コミュニティセンター	2,005	956	1,049	1,965	927	1,038
33	喜良市コミュニティセンター	1,259	579	680	1,217	555	662
34	大東ヶ丘コミュニティ消防センター	101	64	37	102	66	36
35	五所川原市基幹集落センター	759	360	399	749	353	396
36	太田集会所	153	74	79	153	72	81
37	金木高等学校市浦分校	525	226	299	513	224	289
38	十三コミュニティセンター	558	273	285	556	270	286
	計	49,027	22,206	26,821	48,538	21,983	26,555

資料:市選挙管理委員会

## 9. 選挙投票状況

右ページへ続く→

区 分		執行年月日	当日の有権者数(人)			投票者数(人)		
			総 数	男	女	総 数	男	女
五所川原市長		平成22年 6月13日	49,928	22,719	27,209	38,617	17,143	21,474
		平成26年 6月29日	—	—	—	—	—	—
五所川原市 議 会 議 員		平成23年 1月23日	50,048	22,786	27,262	36,141	16,124	20,017
		平成27年 1月25日	48,514	21,957	26,557	32,285	14,481	17,804
青 森 県 知 事		平成23年 6月 5日	49,622	22,549	27,073	21,455	9,850	11,605
		平成27年 6月 7日	48,029	21,690	26,339	20,452	9,300	11,152
青森県議会議員		平成23年 4月10日	49,740	22,605	27,135	31,805	14,404	17,401
		平成27年 4月12日	48,141	21,752	26,389	28,969	13,125	15,844
衆 議 院 議 員	小選挙区 比例代表	平成26年12月14日	48,878	22,132	26,746	24,322	11,526	12,796
			48,878	22,132	26,746	24,319	11,524	12,795
	小選挙区 比例代表	平成29年10月22日	48,506	21,953	26,553	27,210	12,332	14,878
			48,506	21,953	26,553	27,209	12,331	14,878
参 議 院 議 員	選 挙 区 比例代表	平成25年 7月21日	49,611	22,524	27,087	23,522	11,079	12,443
			49,611	22,524	27,087	23,521	11,079	12,442
	選 挙 区 比例代表	平成28年 7月10日	49,208	22,291	26,917	28,338	12,914	15,424
			49,208	22,291	26,917	28,336	12,913	15,423

棄権者数(人)			投票率(%)			備 考
総 数	男	女	総 数	男	女	
11,311	5,576	5,735	77.35	75.46	78.92	任期満了による
—	—	—	—	—	—	任期満了による(無投票)
13,907	6,662	7,245	72.21	70.76	73.42	任期満了による
16,229	7,476	8,753	66.55	65.95	67.04	任期満了による
28,167	12,699	15,468	43.24	43.68	42.87	任期満了による
27,577	12,390	15,187	42.58	42.88	42.34	任期満了による
17,935	8,201	9,734	63.94	63.72	64.13	任期満了による
19,172	8,627	10,545	60.18	60.34	60.04	任期満了による
24,556	10,606	13,950	49.76	52.08	47.84	解散による
24,559	10,608	13,951	49.75	52.07	47.84	
21,296	9,621	11,675	56.10	56.17	56.03	解散による
21,297	9,622	11,675	56.09	56.17	56.03	
26,089	11,445	14,644	47.41	49.19	45.94	任期満了による
26,090	11,445	14,645	47.41	49.19	45.93	
20,870	9,377	11,493	57.59	57.93	57.30	任期満了による
20,872	9,378	11,494	57.58	57.93	57.30	

資料:市選挙管理委員会

主な調査員調査について

実施機関名	調査名	調査周期	調査目的	次の実施時期
総務省	国勢調査	5年	国内の人口及び世帯の実態を把握し、各種行政施策その他の基礎資料を得ることを目的としています。	平成32年度
	経済センサス-基礎調査	5年	我が国のすべての産業分野における事業所及び企業の従業者規模等の基本的構造を全国および地域別に明らかにするとともに、各種統計調査実施のための母集団情報を整備することを目的としています。	平成31年度
	住宅・土地統計調査	5年	我が国における住宅及び住宅以外で人が居住する建物に関する実態並びに現住居以外の住宅及び土地の保有状況、その他の住宅等に居住している世帯に関する実態を調査し、その現状と推移を全国及び地域別に明らかにすることにより、住生活関連諸施策の基礎資料を得ることを目的としています。	平成30年度
	労働力調査	毎月	我が国における就業・不就業の実態を明らかにして、雇用政策等各種行政施策の基礎資料を得ることを目的としています。	毎月
	小売物価統計調査	毎月	国民の消費生活上重要な商品の小売価格、サービスの料金及び家賃を全国的規模で小売店舗、サービス事業所、関係機関及び世帯から毎月調査し、消費者物価指数その他物価に関する基礎資料を得ることを目的としています。	毎月
	個人企業経済調査	四半期	個人で「製造業」、「卸売業、小売業」、「宿泊業、飲食サービス業」又は「サービス業」を営む事業所の経営実態を明らかにし、景気動向の把握や中小企業振興のための基礎資料を得ることを目的としています。	毎年
	家計調査	毎月	国民生活における家計収支の実態を把握して、国の経済政策・社会政策の立案のための基礎資料を提供することを目的としています。	毎月
	就業構造基本調査	5年	就業・不就業の実態を種々からとらえ、我が国の就業構造を全国だけでなく、地域別にも詳細に明らかにし、国や都道府県における雇用政策、経済政策等の各種行政施策立案の基礎資料を得ることや学術研究のための利用に資することなどを目的としています。	平成34年度
	全国消費実態調査	5年	国民生活の実態について、家計の収支及び貯蓄・負債、耐久消費財、住宅・宅地などの家計資産を総合的に調査し、世帯の消費・所得・資産に関する水準、構造、分布などを全国及び地域別に明らかにすることを目的としています。	平成31年度
	社会生活基本調査	5年	国民の生活時間の配分や自由時間等における主な活動について調査することにより、国民の社会生活の実態を明らかにし、国・都道府県における少子・高齢化対策、文化施策評価等の各種行政施策立案の基礎資料を得ること、学術研究のための利用に資することなどを目的としています。	平成33年度
厚生労働省	毎月勤労統計調査	毎月	賃金、労働時間及び雇用の変動を明らかにすることを目的としています。	毎月
農林水産省	農林業センサス	5年	我が国農林業の生産構造、就業構造を明らかにするとともに、農山村の実態を総合的に把握し、農林行政の企画・立案・推進のための基礎資料を作成し、提供することを目的としています。	平成31年度
	漁業センサス	5年	我が国漁業の生産構造、就業構造及び漁村、水産流通・加工業等の漁業を取り巻く実態を明らかにするとともに、わが国の水産行政の推進に必要な基礎資料を整備することを目的としています。	平成30年度
経済産業省	工業統計調査	毎年	我が国の工業の実態を明らかにし、産業政策、中小企業政策など、国や都道府県などの地方公共団体の行政施策のための基礎資料となります。また、我が国の経済統計体系の根幹を成し、経済白書、中小企業白書などの経済分析及び各種の経済指標ヘデータを提供することを目的としています。	毎年
	商業統計調査	5年	商業を営む事業所について、業種別、従業者規模別、地域別等に事業所数、従業者数、年間商品販売額等を把握し、我が国の商業の実態を明らかにし、商業に関する施策の基礎資料を得ることを目的としています。	平成31年度
	商業動態統計調査	毎月	全国の商業を営む事業所及び企業の販売活動などの動向を明らかにすることを目的としています。	毎月
	生産動態統計調査	毎月	鉱工業生産品目の月々の動態を明らかにして、鉱工業に関する行政諸施策の基礎資料を得ることなどを目的としています。	毎月
総務省及び経済産業省	経済センサス-活動調査	5年	我が国の全産業分野における事業所及び企業の経済活動の実態を全国及び地域別に明らかにするとともに、事業所及び企業を調査対象とする各種統計調査の精度向上に資する母集団情報を得ることを目的としています。	平成33年度



# 「2018 五所川原市統計書」

平成30年3月発行

編集

五所川原市財政部企画課統計係

発行

