

2017 五所川原市統計書



五所川原市

五所川原立佞武多

明治末期、五所川原では高さ 20 メートルを超える巨大なねぶたが運行され、その威容は太宰治の生家がある隣町からも見えたと伝えられています。しかし、電線の普及とともにこの巨大なねぶたは次第に姿を消していきます。

伝説の巨大ねぶたは、市民の復活を願う熱い想いととも、およそ 80 年という長い眠りから覚め、「立佞武多」として復活します。その幻想的で雄大な姿は多くの人の喝采を浴び、一躍、五所川原市の観光の主役となりました。

現在では、五所川原市のシンボリック的存在となっているほか、地域経済活性化の起爆剤としても期待されています。

表紙 平成 29 年製作 まとい 「纏」

は　じ　め　に

五所川原市の人口・経済・文化・教育など各分野にわたる基礎的な統計資料を収録し、市勢の推移と現況を明らかにするため、ここに「2017 五所川原市統計書」を刊行いたします。

行政上の活用にとどまらず、企業経営、学術研究及び市民生活の指標等に、本書を広くご活用いただければ幸いです。

本書の刊行にあたり、貴重な資料をご提供いただきました関係機関並びに関係者の方々のご厚意に対し、深く感謝の意を表するとともに、今後ともご支援、ご協力を賜りますようお願い申し上げます。

平成 29 年 3 月

五所川原市長　　平　山　誠　敏



《市 章》

五所川原（Goshogawara）のGをモチーフにし、青色は日本海・十三湖・岩木川の水を、緑色は津軽平野の大地の恵みを、赤色はリンゴと太陽をそれぞれ象徴し、豊かな自然を背景に生き活きと未来に活躍する姿をイメージしています。

利用者のために

- ◎ 本書は、五所川原市の市勢全般に関する統計資料を収集しました。
- ◎ 資料は、官公庁、民間団体、市庁各課からの提供、および市企画課において収集したもので、資料出所機関を各表の下部右端に掲げています。
- ◎ 単位は、各表の上部右端に掲げていますが、一見して明らかなものについては省略しました。なお、一部の表については合計と内容が一致しない数値がありますが、単位未満の端数処理をしているためです。
- ◎ 表中の符号の用途は次のとおりです。
 - 「0」……………単位未満
 - 「-」……………該当数字のないもの
 - 「X」……………該当数字はあるが、記載を差し控えたもの
 - 「△」……………負数
- ◎ 疑義あるいは更に詳細な資料を必要とされる場合は、市企画課または各資料の出所機関に照会してください。

目 次

第1章 土地・気象

1.位置と面積	1
2.東西南北端点の経度・緯度	1
3.市域の変遷	1
4.地目別面積	1
5.地目別土地評価額	1
6.地価公示価格	2
7.地価調査価格	2
8.気温	3
9.降水量	4
10.日照時間	4
11.風速・風向	4
12.気象概況	4

第2章 人口・世帯

1.人口と世帯数	5
2.国勢調査人口	5
3.国勢調査による年齢別男女別人口比較	6
4.住民登録による年齢別人口	7
5.人口移動の状況(当市と県内各地域間)	8
6.人口移動の状況(当市と各県間)	9
7.地区別人口	10
8.国籍別外国人人口	12
9.人口動態	12
10.産業別就業者数	12
11.職業・年齢別・男女別就業者数及び平均年齢	13

第3章 事業所

1.産業別事業所数(国・公共企業体・地方公共団体含む)	15
2.産業別事業所数(民営のみ)	15
3.産業別従業者数(国・公共企業体・地方公共団体含む)	15
4.産業別従業者数(民営のみ)	15
5.事業所の概況	16

第4章 農林業

1.経営耕地面積規模別農家数	19
2.耕地種類別面積	19
3.生活の主な状態別世帯員数	19
4.専兼業別農家数	19
5.年齢階層別世帯員数(販売農家のみ)	19
6.農林業経営体数	19
7.農地転用状況	20
8.森林の現況	20
9.農作物の作付け面積・収穫量	20

第5章 水産業

1. 経営組織別経営体数	21
2. 自営漁業の専兼業別経営体数	21
3. 漁業就業者数	21
4. 年齢別15歳以上の漁業就業者数	21

第6章 工業

1. 工業の推移	22
2. 経営組織・従業者規模別事業所数	22
3. 製造品出荷額等の推移	22

第7章 商業・金融

1. 産業中分類別商業状況	23
2. 手形交換高	24

第8章 所得・消費

1. 産業別市内総生産	25
2. 市民所得の実額	26
3. 酒類消費の状況	26

第9章 運輸・通信

1. 自動車登録台数	27
2. JR五所川原駅旅客数	27
3. 津軽五所川原駅の輸送状況	28
4. テレビ受信契約状況	28
5. 電話施設数・ISDN・ADSL・光ファイバー契約数	28

第10章 建設・水道

1. 木造用途別課税家屋	29
2. 非木造用途別課税家屋	29
3. 新增分家屋件数(木造家屋)	30
4. 新增分家屋件数(木造以外の家屋)	30
5. 減少分家屋件数(木造家屋)	32
6. 減少分家屋件数(木造以外の家屋)	32
7. 市営住宅の概況	33
8. 県営住宅の概況	33
9. 雇用促進住宅の概況	34
10. 都市公園の概況	34
11. 都市計画用途地域の指定状況	35
12. 都市計画用途地域別面積	36
13. 国道・県道の状況	37
14. 市道の状況	37
15. 給水状況	38
16. 口径別給水戸数・有収水量	38
17. 公共下水道施設状況	39

第11章 教育・文化・労働

1. 学校・幼稚園の現況	40
2. 児童生徒の平均体位	41
3. 中学校卒業後の状況	42
4. 高等学校卒業後の状況	42
5. 小学校の概況	43
6. 中学校の概況	43
7. 市立図書館等蔵書状況	45
8. 市立図書館等利用状況	45
9. 中央公民館利用状況	46
10. 金木公民館利用状況	46
11. 市民体育館等利用状況	46
12. その他の施設利用状況	47
13. 青森県立梵珠少年自然の家利用状況	47
14. 指定文化財・国登録有形文化財	48
15. 一般職業紹介	48
16. 出稼労働者地域別就職状況	49
17. つがる克雪ドーム利用状況	49

第12章 保健・衛生・福祉

1. 医療施設・従事者状況	50
2. 主要死因別死亡者数	50
3. 年齢階級別死亡者数	50
4. 薬局及び環境衛生施設	51
5. 食品衛生施設新規許可件数	51
6. 公害苦情処理件数	51
7. つがる総合病院業務状況	52
8. つがる総合病院地域別患者状況	52
9. 市浦診療所業務状況	53
10. 市浦診療所地域別患者状況	53
11. かなぎ病院業務状況	53
12. かなぎ病院地域別患者状況	53
13. じん芥処理状況	54
14. し尿処理状況	54
15. 火葬場使用状況	54
16. 畜犬登録数及び畜・野犬処理状況	54
17. 国民年金の状況	55
18. 国民健康保険の状況	56
19. 生活保護者数及び保護費の支出状況	56
20. 介護保険の状況	57
21. 幼保連携型認定こども園の現況	58
22. 保育所型認定こども園の現況	58
23. 幼稚園型認定こども園の現況	58
24. 幼稚園の現況	59
25. 認可保育所の現況	59

第13章 治安・災害

1.消防職員及び団員数	60
2.火災発生状況	60
3.火災の原因別発生件数	61
4.救急活動状況	62
5.刑法犯罪種別発生状況	62
6.非行少年の状況	63
7.不良行為少年の状況	63
8.交通事故発生状況	63
9.原因別交通事故発生件数	64
10.月別交通事故件数	64
11.青森地方検察庁五所川原支部事件受理及び処理状況	65
12.五所川原区検察庁事件受理及び処理状況	65
13.民事事件取扱状況(簡易裁判所)	65
14.民事事件取扱状況(地方裁判所)	65
15.刑事事件取扱状況(簡易裁判所)	66
16.刑事事件取扱状況(地方裁判所)	66
17.家事調停事件	66
18.家事審判事件	66

第14章 財政

1.公有財産(土地)	67
2.公有財産(建物)	67
3.市基金・有価証券・出資金	67
4.一般会計歳入予算及び決算	68
5.一般会計歳出予算及び決算	68
6.特別会計歳入・歳出決算	70
7.市税	70

第15章 行政・その他

1.行政機構図	72
2.歴代三役	74
3.歴代議長・副議長	75
4.市議会開催状況	76
5.常任委員会開催状況	76
6.地域指定の状況	77
7.永久選挙人名簿登録者数	78
8.投票区別永久選挙人名簿登録者数	78
9.選挙投票状況	79

第1章 土地・気象

1. 位置と面積

市役所の位置	青森県五所川原市字岩木町12番地 東経 140° 26′ 24″ 北緯 40° 48′ 29″
面積	404.18 km ²

2. 東西南北端点の経度・緯度

	東端	西端	南端	北端
経度	140° 35′ 32″	140° 18′ 20″	140° 31′ 24″	140° 22′ 40″
緯度	40° 52′ 04″	41° 06′ 23″	40° 43′ 46″	41° 07′ 40″

資料: 国土地理院

3. 市域の変遷

(単位: km²)

年 月 日	事 項	面 積
平成17年 3月28日	五所川原市、金木町、市浦村の3市町村合併	404.58
平成20年10月 1日	ほ場整備等による減少	404.56
平成24年10月 1日	埋立等による	404.56
平成26年10月 1日	面積計測方法の変更	404.18

資料: 国土地理院

4. 地目別面積

各年1月1日現在 (単位: km²)

区 分	面 積	田	畑	宅 地	鉱泉地	池 沼	山 林	牧 場	原 野	雑種地	その他
平成24年	404.56	75.24	22.52	15.87	0.00	0.41	132.15	5.68	14.89	3.47	134.33
平成25年	404.56	75.18	22.49	15.95	0.00	0.41	132.29	5.68	14.75	3.49	134.32
平成26年	404.56	75.17	22.47	15.98	0.00	0.41	132.94	5.69	14.01	3.50	134.39
平成27年	404.18	75.02	22.02	16.60	0.00	0.41	132.80	5.69	13.40	3.79	134.45
平成28年	404.18	74.98	21.97	16.65	0.00	0.41	132.82	5.69	13.39	3.82	134.45

資料: 市税務課

5. 地目別土地評価額

各年1月1日現在 (単位: 百万円)

区 分	総評価額	田	畑	宅 地	鉱泉地	山 林	原 野	雑種地その他
平成24年	99,988	5,637	622	92,669	19	387	72	582
平成25年	94,871	5,633	615	87,611	19	390	70	533
平成26年	90,515	5,631	610	83,035	19	399	60	761
平成27年	89,420	5,619	487	81,208	14	393	56	1,643
平成28年	87,562	5,616	467	79,485	14	393	56	1,531

資料: 市税務課

6. 地価公示価格

各年1月1日現在(単位:円/㎡)

所在地	各 年 価 格					備 考
	平成24年	平成25年	平成26年	平成27年	平成28年	
松島町2丁目45番	21,300	20,200	19,700	19,400	19,300	地価公示法第2条第1項に基づき一般の土地取引や公共事業用地の取得価格の客観的基準などを目的として、国土交通省が公表する価格である。
字末広町9番15	20,000	18,800	18,000	17,400	17,100	
字一ツ谷538番5	20,300	19,200	18,700	18,300	18,100	
字大町508番3	56,400	53,400	50,900	49,000	47,500	
字布屋町9番6外	39,200	36,800	34,800	33,500	32,500	

資料:国土交通省土地鑑定委員会地価公示

7. 地価調査価格

(1) 宅地

各年7月1日現在(単位:円/㎡)

所在地	各 年 価 格					備 考
	平成24年	平成25年	平成26年	平成27年	平成28年	
字岩木町1番8	26,000	24,500	—	—	—	地価公示価格を補完するものとして、国土利用計画法施行令第9条第1項に基づき青森県知事が公表する価格である。
字岩木町16番1	—	—	24,600	24,300	24,100	
みどり町3丁目40番	19,400	18,500	17,800	17,300	16,900	
大字小曲字沼田22番7外	13,300	12,400	11,700	11,200	10,800	
大字広田字榊森51番24	15,200	14,400	13,900	13,600	13,400	
若葉2丁目1番51「若葉2-5-31」	18,600	17,400	16,600	16,000	15,600	
金木町朝日山217番	8,600	8,100	7,700	7,400	7,200	
金木町芦野84番1123	7,800	7,400	7,100	6,900	6,700	
金木町嘉瀬雲雀野40番3	5,600	5,200	4,900	4,700	4,600	
金木町喜良市弓矢形23番9	5,800	5,400	5,100	4,900	4,800	
相内181番1	5,600	5,200	4,900	4,700	4,600	
十三深津79番	6,200	5,800	5,500	5,300	5,100	
大字漆川字袖掛114番	5,900	5,500	5,200	5,000	4,900	
大字唐笠柳字藤巻509番16	34,500	34,500	34,500	34,500	34,500	
字本町50番8外	47,400	44,600	42,000	40,500	39,200	
金木町朝日山317番6外	18,400	16,900	16,000	15,200	14,700	
大字姥菴字船橋240番2	25,700	23,700	22,300	21,900	21,500	
大字漆川字鍋懸151番1	5,900	5,600	5,300	5,100	5,000	

資料:青森県地価調査

(2) 林地

各年7月1日現在(単位:円/10a)

所在地	各 年 価 格					備 考
	平成24年	平成25年	平成26年	平成27年	平成28年	
金木町川倉宇田野177番16	29,100	27,300	26,200	25,500	25,000	
大字飯詰字影日沢833番1	64,000	59,000	56,000	53,500	51,800	

資料:青森県地価調査

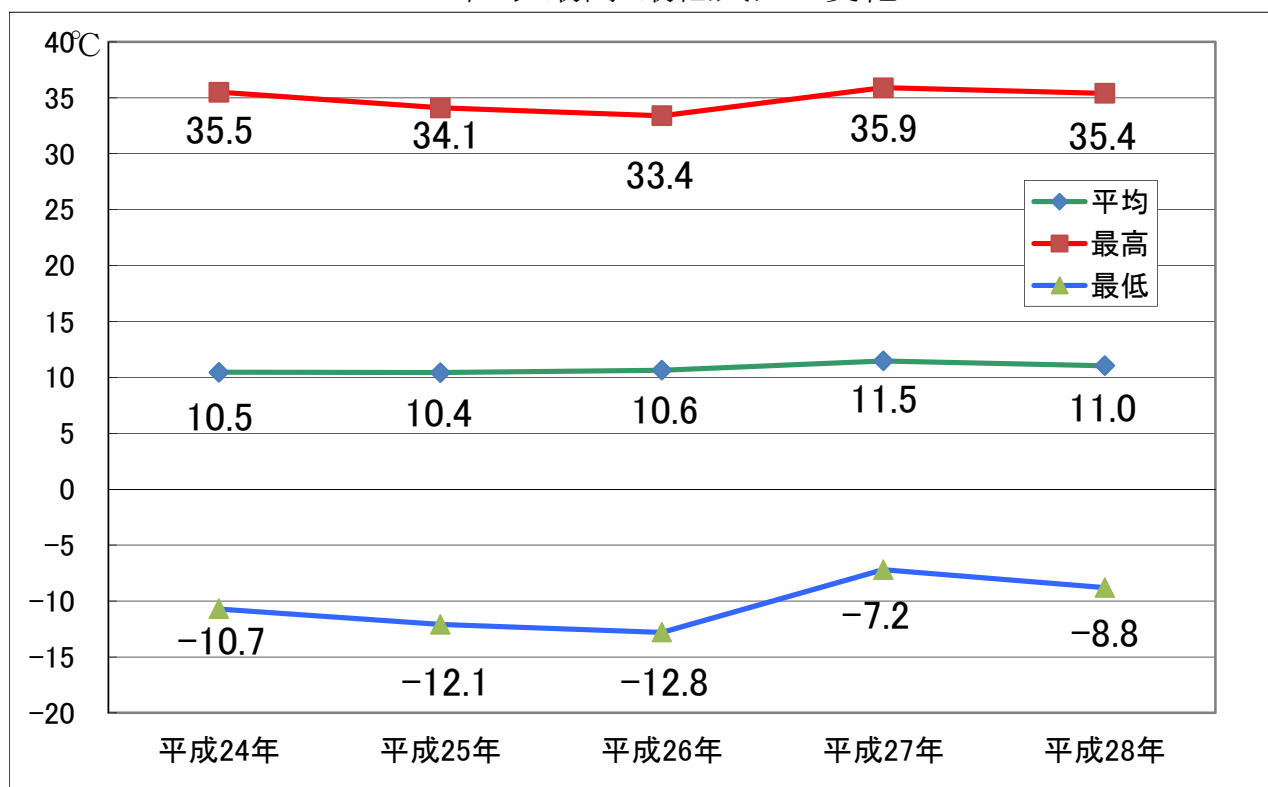
8. 気 温(五所川原観測所)

(単位:℃)

年 次	区 分	年 間	1月	2月	3月	4月	5月	6月	7月	8月	9月	10月	11月	12月
平成24年	平均	10.5	-2.7	-2.6	1.5	7.8	13.8	17.5	22.1	25.3	22.9	13.9	6.7	-0.7
	最高	35.5	4.8	5.9	13.3	26.5	26.1	29.7	34.7	34.4	35.5	24.6	15.2	11.5
	最低	-10.7	-10.7	-9.3	-10.0	-2.4	7.2	11.0	14.2	15.6	12.0	2.9	-2.4	-9.8
平成25年	平均	10.4	-2.7	-1.9	1.8	7.3	12.9	18.7	22.2	24.3	19.8	14.2	6.4	2.1
	最高	34.1	4.3	8.8	15.4	18.5	28.4	29.8	31.1	34.1	31.9	25.9	17.8	12.2
	最低	-12.1	-11.8	-12.1	-6.5	-0.7	1.4	11.3	14.0	15.2	7.8	3.7	-1.3	-7.0
平成26年	平均	10.6	-1.8	-1.4	2.4	8.5	15.3	19.3	23.2	23.2	18.7	12.4	7.8	0.1
	最高	33.4	9.9	8.2	15.7	25.7	30.5	32.2	33.4	33.0	29.2	26.6	22.2	13.9
	最低	-12.8	-12.8	-9.4	-5.4	-2.3	5.9	12.6	14.9	13.5	9.3	2.0	-1.7	-6.8
平成27年	平均	11.5	-0.1	1.0	4.3	9.9	15.8	18.2	22.8	23.7	19.0	12.0	8.0	3.1
	最高	35.9	6.7	10.7	18.2	27.4	29.3	29.1	35.5	35.9	29.8	24.1	19.6	14.4
	最低	-7.2	-7.0	-7.2	-4.7	-2.7	4.8	10.0	13.3	16.1	9.8	2.9	-1.1	-6.1
平成28年	平均	11.0	-0.7	0.0	3.9	9.1	16.0	17.9	21.7	24.8	20.3	12.5	5.0	2.0
	最高	35.4	5.8	13.3	19.2	20.9	30.1	28.7	33.4	35.4	30.5	26.1	17.0	15.2
	最低	-8.8	-8.8	-7.3	-6.2	-1.1	1.7	9.5	14.4	13.9	9.4	0.0	-3.8	-6.5
上記5ヶ年の平均値	平均	10.8	-1.6	-1.0	2.8	8.5	14.8	18.3	22.4	24.3	20.1	13.0	6.8	1.3
	最高	34.9	6.3	9.4	16.4	23.8	28.9	29.9	33.6	34.6	31.4	25.5	18.4	13.4
	最低	-10.3	-10.2	-9.1	-6.6	-1.8	4.2	10.9	14.2	14.9	9.7	2.3	-2.1	-7.2

資料: 気象庁気象情報

平均・最高・最低気温の変化



9. 降水量(五所川原観測所)

(単位:mm)

区 分	年 間	1月	2月	3月	4月	5月	6月	7月	8月	9月	10月	11月	12月
平成24年	1377.5	136.0	95.0	88.0	55.5	51.5	30.0	167.5	52.0	173.5	155.0	251.0	122.5
平成25年	1538.5	125.5	81.5	58.0	80.0	33.0	10.0	140.0	279.5	190.5	234.0	200.0	106.5
平成26年	1433.5	159.5	49.5	72.0	11.5	53.5	134.0	120.0	270.5	112.5	151.0	80.0	219.5
平成27年	1034.5	129.0	62.5	82.5	68.5	61.5	56.5	57.5	81.5	75.0	90.0	151.5	118.5
平成28年	1159.5	108.0	77.5	48.0	87.0	47.0	76.0	118.0	103.5	93.5	144.0	99.0	158.0
上記5ヶ年の の平均値	1308.7	131.6	73.2	69.7	60.5	49.3	61.3	120.6	157.4	129.0	154.8	156.3	145.0

資料: 気象庁気象情報

10. 日照時間(五所川原観測所)

(単位:h)

区 分	年 間	1月	2月	3月	4月	5月	6月	7月	8月	9月	10月	11月	12月
平成24年	1,599.8	34.1	58.7	96.3	195.1	164.7	210.0	199.7	229.6	193.4	142.5	40.9	34.8
平成25年	1,448.5	37.3	49.4	88.9	149.4	163.1	240.5	134.5	190.5	164.7	89.5	79.2	61.5
平成26年	1,707.8	29.4	74.2	118.3	250.7	203.1	192.2	220.0	134.9	206.1	164.8	95.4	18.7
平成27年	1,706.5	31.4	81.9	142.9	199.5	265.8	193.4	174.4	195.2	155.7	137.5	84.4	44.4
平成28年	1,589.2	39.6	50.0	151.2	172.7	249.9	143.5	175.0	231.8	150.0	118.2	55.0	52.3
上記5ヶ年の の平均値	1,610.4	34.4	62.8	119.5	193.5	209.3	195.9	180.7	196.4	174.0	130.5	71.0	42.3

資料: 気象庁気象情報

11. 風速・風向(五所川原観測所)

区 分	平均風速(m/s)	最多風向	最大風速		
			風速(m/s)	風向	月日時分
平成24年	2.7	南東	14.7	西	4月4日 07:33
平成25年	2.8	南東	12.8	西	3月2日 10:54
平成26年	2.7	南東	12.8	西	11月13日 16:53
平成27年	2.7	南東	13.3	西	10月2日 09:31
平成28年	2.8	西北西	16.3	西南西	4月17日 21:18

資料: 気象庁気象情報

12. 気象概況(五所川原観測所)

区 分	気 温(℃)			降 水 量(mm)			最深積雪(cm)	
	平 均	最 高	最 低	総 量	日量最大	起日月日	積雪量	月日時分
平成24年	10.5	35.5	-10.7	1,377.5	104.5	7月16日	123	2月27日 21:00
平成25年	10.4	34.1	-12.1	1,538.5	97.0	9月16日	99	2月25日 10:00
平成26年	10.6	33.4	-12.8	1,433.5	116.0	8月6日	71	2月16日 08:00
平成27年	11.5	35.9	-7.2	1,034.5	55.0	11月28日	83	2月15日 12:00
平成28年	11.0	35.4	-8.8	1,159.5	49.5	7月6日	74	1月25日 14:00

資料: 気象庁気象情報

第2章 人口・世帯

1. 人口と世帯数

各年3月末現在

区 分	世帯数 (世帯)	対前年 増減率 (%)	人 口(人)			対前年 増減率 (%)	1世帯 平均人員 (人)
			総 数	男	女		
平成24年	25,011	0.9	59,958	27,774	32,184	△ 0.8	2.3
平成25年	25,113	0.4	59,253	27,380	31,873	△ 1.2	2.3
平成26年	25,217	0.4	58,602	27,041	31,561	△ 1.1	2.3
平成27年	25,246	0.1	57,737	26,581	31,156	△ 1.5	2.2
平成28年	25,394	0.6	56,893	26,167	30,726	△ 1.5	2.2

資料:市住民基本台帳

2. 国勢調査人口

各年10月1日現在

区 分	世帯数 (世帯)	人 口(人)			1世帯 平均人員 (人)	対前回調査 人口増減率 (%)
		総 数	男	女		
昭和30年	(6,729)	59,765	29,592	30,173	—	—
昭和35年	(9,275)	70,222	34,269	35,953	—	17.5
昭和40年	(10,532)	68,052	32,507	35,545	—	△ 3.1
昭和45年	(11,465)	67,047	32,013	35,034	—	△ 1.5
昭和50年	(12,829)	67,430	32,350	35,080	—	0.6
昭和55年	(14,287)	68,738	32,736	36,002	—	1.9
昭和60年	19,357	67,033	31,534	35,499	3.5	△ 2.5
平成 2年	19,321	63,843	29,720	34,123	3.3	△ 4.8
平成 7年	20,369	63,383	29,453	33,930	3.1	△ 0.7
平成12年	21,412	63,208	29,336	33,872	3.0	△ 0.3
平成17年	22,067	62,181	28,584	33,597	2.8	△ 1.6
平成22年	21,277	58,421	26,609	31,812	2.7	△ 6.0
平成27年	21,143	55,181	24,979	30,202	2.6	△ 5.5

※ 昭和30年～平成12年までは、旧五所川原市、旧金木町、旧市浦村の合計値、
ただし、()内は旧五所川原市のみの数値である。

資料:国勢調査

3. 国勢調査による年齢別(5才階級)男女別人口比較

各年10月1日現在

区 分	平成22年人口(人)			平成27年人口(人)			増 減(平成22年～平成27年)						
	総 数	男	女	総 数	男	女	実 数(人)			増 減 率(%)			
							総 数	男	女	総 数	男	女	
総 人 口	58,421	26,609	31,812	55,181	24,979	30,202	△ 3,240	△ 1,630	△ 1,610	△ 5.50	△ 6.10	△ 5.10	
幼 年 人 口	総 数	7,334	3,719	3,615	6,007	3,023	2,984	△ 1,327	△ 696	△ 631	△ 18.10	△ 18.70	△ 17.50
	0～4	1,879	949	930	1,683	847	836	△ 196	△ 102	△ 94	△ 10.40	△ 10.70	△ 10.10
	5～9	2,476	1,252	1,224	1,859	934	925	△ 617	△ 318	△ 299	△ 24.90	△ 25.40	△ 24.40
	10～14	2,979	1,518	1,461	2,465	1,242	1,223	△ 514	△ 276	△ 238	△ 17.30	△ 18.20	△ 16.30
生 産 年 齢 人 口	総 数	34,861	16,533	18,328	31,682	14,999	16,683	△ 3,179	△ 1,534	△ 1,645	△ 9.10	△ 9.30	△ 9.00
	15～19	2,753	1,433	1,320	2,604	1,312	1,292	△ 149	△ 121	△ 28	△ 5.40	△ 8.40	△ 2.10
	20～24	1,888	873	1,015	1,723	840	883	△ 165	△ 33	△ 132	△ 8.70	△ 3.80	△ 13.00
	25～29	2,561	1,273	1,288	2,050	1,000	1,050	△ 511	△ 273	△ 238	△ 20.00	△ 21.40	△ 18.50
	30～34	3,152	1,556	1,596	2,561	1,250	1,311	△ 591	△ 306	△ 285	△ 18.80	△ 19.70	△ 17.90
	35～39	3,531	1,644	1,887	3,086	1,518	1,568	△ 445	△ 126	△ 319	△ 12.60	△ 7.70	△ 16.90
	40～44	3,683	1,675	2,008	3,490	1,628	1,862	△ 193	△ 47	△ 146	△ 5.20	△ 2.80	△ 7.30
	45～49	4,065	1,943	2,122	3,598	1,617	1,981	△ 467	△ 326	△ 141	△ 11.50	△ 16.80	△ 6.60
	50～54	4,149	1,882	2,267	3,939	1,855	2,084	△ 210	△ 27	△ 183	△ 5.10	△ 1.40	△ 8.10
	55～59	4,578	2,158	2,420	4,132	1,884	2,248	△ 446	△ 274	△ 172	△ 9.70	△ 12.70	△ 7.10
60～64	4,501	2,096	2,405	4,499	2,095	2,404	△ 2	△ 1	△ 1	0.00	0.00	0.00	
高 年 齢 人 口	総 数	16,226	6,357	9,869	17,492	6,957	10,535	1,266	600	666	7.80	9.40	6.70
	65～69	3,817	1,629	2,188	4,472	2,073	2,399	655	444	211	17.20	27.30	9.60
	70～74	3,993	1,707	2,286	3,628	1,522	2,106	△ 365	△ 185	△ 180	△ 9.10	△ 10.80	△ 7.90
	75～79	3,850	1,603	2,247	3,623	1,443	2,180	△ 227	△ 160	△ 67	△ 5.90	△ 10.00	△ 3.00
	80～84	2,531	888	1,643	3,207	1,230	1,977	676	342	334	26.70	38.50	20.30
	85才以上	2,035	530	1,505	2,562	689	1,873	527	159	368	25.90	30.00	24.50

資料:国勢調査

4. 住民登録による年齢別人口

平成28年3月末現在(単位:人)

年齢別	計	男	女	年齢別	計	男	女	年齢別	計	男	女
0	332	168	164	40	675	322	353	80	696	265	431
1	319	154	165	41	718	346	372	81	635	254	381
2	331	180	151	42	742	377	365	82	652	264	388
3	387	200	187	43	719	348	371	83	653	245	408
4	352	180	172	44	745	338	407	84	561	207	354
5	360	178	182	45	714	319	395	85	497	164	333
6	367	177	190	46	768	344	424	86	366	109	257
7	393	183	210	47	754	356	398	87	359	98	261
8	359	191	168	48	795	371	424	88	337	85	252
9	385	199	186	49	719	327	392	89	240	59	181
10	420	218	202	50	732	330	402	90	232	67	165
11	487	250	237	51	815	402	413	91	176	46	130
12	459	231	228	52	832	405	427	92	111	24	87
13	517	258	259	53	820	407	413	93	93	22	71
14	589	297	292	54	854	422	432	94	67	10	57
15	563	310	253	55	875	398	477	95	64	11	53
16	614	297	317	56	826	410	416	96	42	5	37
17	593	304	289	57	870	399	471	97	31	9	22
18	496	246	250	58	888	429	459	98	15	4	11
19	463	229	234	59	861	390	471	99	18	2	16
20	415	194	221	60	834	375	459	100～	25	2	23
21	465	231	234	61	890	436	454	合計	56,893	26,167	30,726
22	423	199	224	62	929	458	471				
23	412	200	212	63	997	491	506				
24	393	211	182	64	950	420	530				
25	364	195	169	65	1,063	533	530				
26	399	193	206	66	1,041	496	545				
27	467	233	234	67	847	382	465				
28	469	225	244	68	948	443	505				
29	469	247	222	69	890	409	481				
30	486	237	249	70	491	194	297				
31	514	253	261	71	655	265	390				
32	564	282	282	72	757	309	448				
33	547	274	273	73	788	339	449				
34	555	286	269	74	830	345	485				
35	575	288	287	75	724	307	417				
36	594	313	281	76	634	252	382				
37	614	310	304	77	653	245	408				
38	637	305	332	78	879	347	532				
39	690	346	344	79	663	257	406				

資料:市住民基本台帳

5. 人口移動の状況(当市と県内各地域間)

各年度末現在(単位:人)

市 町 村	平成 25 年 度		平成 26 年 度		平成 27 年 度	
	転 入	転 出	転 入	転 出	転 入	転 出
青 森 市	199	243	194	301	159	237
弘 前 市	150	187	115	179	118	190
八 戸 市	27	36	41	61	43	55
黒 石 市	30	21	9	11	13	16
十 和 田 市	18	22	29	31	25	14
三 沢 市	4	10	10	10	4	8
む つ 市	29	27	23	8	26	23
つ が る 市	185	134	187	180	151	138
平 川 市	5	12	9	7	3	17
東 津 軽 郡	13	12	21	6	10	6
中 津 軽 郡	0	1	0	0	1	0
南 津 軽 郡	16	24	20	22	11	15
上 北 郡	20	21	12	30	14	24
下 北 郡	8	2	0	4	1	4
三 戸 郡	3	8	12	6	5	2
鱒ヶ沢町	46	19	50	9	34	14
深 浦 町	31	23	28	12	22	13
板 柳 町	22	24	26	25	17	33
中 泊 町	89	37	73	61	74	55
鶴 田 町	42	53	58	60	79	42
職権記載、消除	6	3	17	18	14	4
計	943	919	934	1,041	824	910

資料:市市民課

6. 人口移動の状況（当市と各県間）

各年度末現在(単位:人)

都道府県	平成 25 年度		平成 26 年度		平成 27 年度	
	転 入	転 出	転 入	転 出	転 入	転 出
青 森 県	937	916	916	1,023	810	906
北 海 道	76	83	51	66	58	85
岩 手 県	22	33	43	62	62	54
宮 城 県	59	116	63	112	50	93
秋 田 県	31	36	27	43	26	21
山 形 県	12	22	10	16	9	11
福 島 県	14	23	10	9	18	28
茨 城 県	9	19	10	17	6	13
栃 木 県	8	15	6	6	7	10
群 馬 県	10	21	11	16	7	8
埼 玉 県	40	83	36	62	42	92
千 葉 県	33	56	25	60	28	76
東 京 都	142	176	113	185	91	175
神 奈 川 県	75	96	50	86	60	92
新 潟 県	7	6	6	11	3	7
岐 阜 県	6	9	0	2	4	4
長 野 県	2	15	4	3	2	4
静 岡 県	8	21	20	8	8	10
愛 知 県	21	44	23	24	18	23
京 都 府	4	2	3	7	0	4
大 阪 府	7	3	6	7	1	5
沖 縄 県	0	0	0	3	1	3
そ の 他	25	38	35	45	32	37
国 外	41	19	32	17	54	20
計	1,589	1,852	1,500	1,890	1,397	1,781

資料:市市民課

7. 地区別人口

地 域 名	平成 24 年		平成 25 年		平成 26 年		平成 27 年		平成 28 年	
	世帯数	人 口	世帯数	人 口	世帯数	人 口	世帯数	人 口	世帯数	人 口
栄 町	139	293	134	292	144	302	137	286	138	278
田 町	231	470	216	449	210	434	197	414	195	400
蓮 沼	370	803	372	778	371	771	363	756	362	737
不 魚 住	38	81	36	76	38	78	36	76	39	78
元 町	206	425	204	423	206	416	213	424	206	407
鎌 谷 町	407	839	393	798	395	807	406	824	410	815
烏 森	396	790	402	790	402	773	412	789	407	773
中 央 谷	606	1,412	641	1,452	671	1,500	654	1,486	682	1,515
一 ツ 谷	713	1,644	735	1,643	745	1,633	783	1,668	819	1,706
新 町	67	148	64	144	66	148	65	145	62	143
柳 町	84	169	87	169	89	168	84	156	80	147
岩 木 町	93	166	97	174	100	177	96	168	98	168
川 端 町	126	210	114	185	105	166	103	160	100	153
本 町	53	112	49	107	47	101	41	95	38	82
布 屋 町	60	126	58	124	57	122	58	123	60	124
弥 生 町	41	59	42	60	38	54	38	54	34	46
東 町	22	41	20	37	19	36	21	38	20	36
大 町	28	67	27	63	32	69	29	65	49	108
旭 町	113	204	112	202	116	201	103	184	97	171
敷 島 町	135	272	127	257	129	252	128	250	128	248
雛 田	369	775	372	774	369	752	377	740	376	736
上 平 井 町	92	186	97	190	99	184	101	187	85	146
中 平 井 町	149	294	148	288	145	278	138	256	141	257
下 平 井 町	229	500	217	468	218	458	214	436	214	429
幾 世 森	215	423	212	425	207	415	209	410	218	426
寺 町	67	133	66	131	60	124	60	122	59	110
柏 原 町	74	140	83	147	83	144	81	144	88	142
錦 町	168	337	167	324	165	323	164	314	163	308
幾 島 町	131	267	140	277	133	261	132	252	131	243
末 広 町	151	321	149	314	150	309	150	306	145	288
新 宮 町	179	406	184	409	185	412	176	394	180	386
蘇 鉄	58	172	58	171	57	168	60	179	60	175
芭 蕉	178	402	182	407	177	384	186	389	187	391
小 曲	368	809	366	792	362	784	358	750	349	718
金 山	317	622	314	620	309	600	315	588	304	566
水 野 尾	125	359	129	344	129	346	138	348	140	347
米 田	170	465	175	467	180	467	184	465	185	460
唐 笠 柳	314	817	332	830	339	846	339	839	361	876
石 岡	329	765	334	748	350	785	354	778	361	775
吹 畑	127	325	127	317	125	306	126	307	122	294
漆 川	681	1,647	697	1,638	691	1,619	716	1,591	723	1,602
太 刀 打	331	843	337	837	344	841	340	829	344	810
一 野 坪	190	557	195	565	199	570	200	570	203	561
松 島 町	920	2,018	905	1,988	928	2,007	915	1,961	914	1,961

各年3月末現在(単位:世帯・人)

地 域 名	平成 24 年		平成 25 年		平成 26 年		平成 27 年		平成 28 年	
	世帯数	人 口	世帯数	人 口	世帯数	人 口	世帯数	人 口	世帯数	人 口
湊	367	776	355	744	360	738	353	726	362	751
姥 菫	623	1,650	650	1,719	661	1,739	704	1,794	724	1,766
稲 実	926	2,472	952	2,517	980	2,526	987	2,492	1,028	2,550
広 田	893	2,275	902	2,286	922	2,282	930	2,267	934	2,229
七 ツ 館	497	1,346	507	1,353	510	1,365	513	1,360	516	1,348
みどり町	1,235	2,974	1,247	2,943	1,248	2,899	1,236	2,814	1,242	2,731
新 宮	139	374	142	365	141	355	138	349	143	345
田 川	79	224	79	221	80	216	79	212	78	208
種 井	30	91	31	92	32	94	31	91	29	82
長 橋	245	668	247	668	250	674	255	675	258	664
川 山	213	578	216	562	216	552	220	534	222	523
沖 飯 詰	198	458	193	432	195	422	192	410	193	403
桜 田	53	141	55	147	55	144	56	139	55	132
若 葉	666	1,445	667	1,436	657	1,410	649	1,374	619	1,298
梅 田	340	770	336	763	330	750	327	728	332	726
中 泉	108	302	104	289	107	283	106	277	106	266
俵 元	65	170	64	169	64	165	66	166	67	162
原 子	163	431	160	420	159	413	160	411	159	401
羽野木沢	101	301	103	299	104	297	104	291	101	282
持 子 沢	94	255	92	248	90	242	91	238	92	235
高 野	187	526	189	521	191	509	193	510	196	503
前田野目	181	452	176	433	173	420	166	398	166	392
浅 井	85	201	87	196	84	192	88	203	87	201
福 山	46	102	51	103	49	105	56	112	60	115
豊 成	63	183	66	179	68	179	70	179	72	183
野 里	115	323	116	318	112	311	113	305	112	302
神 山	246	656	250	646	250	643	249	624	251	610
松 野 木	170	471	166	453	166	445	169	446	174	433
戸 沢	89	196	90	195	91	193	85	188	87	188
飯 詰	669	1,607	667	1,585	658	1,533	652	1,520	651	1,471
下 岩 崎	103	243	104	237	104	234	105	236	103	224
毘 沙 門	224	567	224	553	228	550	230	535	234	527
長 富	181	460	178	445	176	424	179	424	181	410
藻 川	309	942	303	920	301	906	298	885	304	867
鶴 ヶ 岡	208	554	204	537	204	532	207	526	206	512
高 瀬	132	327	129	306	125	290	127	282	128	280
金 木	2,079	4,766	2,079	4,694	2,070	4,582	2,062	4,470	2,047	4,378
川 倉 枝	324	772	324	766	324	757	315	736	315	718
藤 枝	53	180	53	168	55	158	55	152	54	149
蒔 田	80	255	79	246	79	241	80	229	79	218
神 原	34	109	34	105	34	103	34	100	36	104
中 柏 木	103	275	96	261	98	261	98	254	102	254
嘉 瀬	822	2,165	829	2,113	835	2,055	826	2,009	822	1,966
喜 良 市	612	1,549	608	1,511	608	1,488	606	1,453	604	1,416
相 内	392	958	389	937	384	898	382	878	375	840
太 田	77	181	74	169	75	168	75	170	78	173
磯 松	156	361	154	350	151	339	149	328	150	324
脇 元	131	273	134	263	134	251	136	249	139	244
十 三	245	689	242	676	245	678	244	672	244	647
合 計	25,011	59,958	25,113	59,253	25,217	58,602	25,246	57,737	25,394	56,893

資料:市住民基本台帳

8. 国籍別外国人人口

各年度末現在(単位:人)

区 分	総 数	中 国	韓国及び朝鮮	米 国	フィリピン	そ の 他
平成23年度	101	43	24	8	15	11
平成24年度	113	50	23	7	13	20
平成25年度	89	34	22	8	12	13
平成26年度	83	27	21	7	14	14
平成27年度	86	27	22	6	15	16

資料:市市民課

9. 人口動態

前年10月1日～9月30日(単位:人)

区 分	自 然 動 態			社 会 動 態			増 減 (3)+(6)
	(1)出 生	(2)死 亡	(3)(1)-(2)	(4)転 入	(5)転 出	(6)(4)-(5)	
平成23年	371	747	△ 376	1,620	1,695	△ 75	△ 451
平成24年	356	781	△ 425	1,502	1,828	△ 326	△ 751
平成25年	352	763	△ 411	1,619	1,863	△ 244	△ 655
平成26年	343	745	△ 402	1,480	1,952	△ 472	△ 874
平成27年	324	806	△ 482	1,462	1,782	△ 320	△ 802

資料:青森県「青森県の推計人口年報」

10. 産業別就業者数

平成27年10月1日現在

産業大分類	人 口(人)	構成比(%)
総 数	26,206	100.0
第一次産業	3,704	14.1
農 業	3,442	13.1
林 業	77	0.3
漁 業	185	0.7
第二次産業	5,157	19.7
鉱 業	11	0.0
建 設 業	2,843	10.8
製 造 業	2,303	8.8
第三次産業	16,512	63.0
電気・ガス・熱供給・水道業	108	0.4
情報通信業	102	0.4
運輸業, 郵便業	838	3.2
卸売業, 小売業	4,098	15.6
金融業, 保険業	427	1.6
不動産業, 物品賃貸業	258	1.0
学術研究, 専門・技術サービス業	376	1.4
宿泊業, 飲食サービス業	1,266	4.8
生活関連サービス業, 娯楽業	1,051	4.0
教育, 学習支援業	1,255	4.8
医療, 福祉	3,840	14.7
複合サービス事業	354	1.4
サービス業	1,466	5.6
公 務	1,073	4.1
分類不能の産業	833	3.2

資料:国勢調査

11. 職業・年齢別(5才階級)・男女別(15歳以上)就業者数及び平均年齢

区分	年齢	総数	農業, 林業	漁業	鉱業, 採石業, 砂利採取業	建設業	製造業	電気・ガス・熱供給・水道業	情報通信業	運輸業, 郵便業	卸売業, 小売業	金融業, 保険業
総数	15～19	187	6	0	0	24	18	0	0	1	35	1
	20～24	1,146	41	2	0	85	129	9	3	12	224	16
	25～29	1,608	72	3	0	105	161	9	9	26	317	37
	30～34	2,019	124	15	0	218	189	4	16	54	336	41
	35～39	2,524	149	18	2	311	276	8	16	72	404	42
	40～44	2,935	146	18	1	304	354	18	17	103	506	62
	45～49	2,955	146	16	1	265	359	18	11	134	496	70
	50～54	3,131	248	18	0	332	329	17	12	134	513	63
	55～59	3,103	402	17	3	369	245	20	6	112	453	49
	60～64	2,616	583	19	3	439	130	4	8	100	320	21
	65～69	1,918	597	18	1	270	61	0	2	68	240	12
	70～74	998	423	19	0	87	27	1	1	17	115	9
	75～79	633	344	10	0	27	15	0	0	4	72	4
	80～84	330	193	9	0	5	7	0	1	0	47	0
	85以上	103	45	3	0	2	3	0	0	1	20	0
計	26,206	3,519	185	11	2,843	2,303	108	102	838	4,098	427	
平均年齢	49.3	61.4	55.7	53.8	50.2	45.1	44.9	43.6	50.3	47.4	45.7	
男	15～19	94	6	0	0	22	11	0	0	1	11	0
	20～24	569	34	2	0	79	83	8	1	11	87	5
	25～29	832	57	3	0	97	107	8	5	21	141	12
	30～34	1,068	88	11	0	191	125	3	10	43	166	18
	35～39	1,341	97	14	2	271	194	4	9	61	181	8
	40～44	1,438	89	13	1	260	238	16	6	87	201	19
	45～49	1,424	82	9	1	220	223	16	4	120	193	21
	50～54	1,585	137	10	0	292	210	15	8	126	181	17
	55～59	1,574	203	9	3	329	143	18	4	98	184	18
	60～64	1,435	320	12	3	388	63	4	4	85	135	8
	65～69	1,114	338	9	1	238	35	0	2	64	122	6
	70～74	548	212	10	0	75	17	1	1	16	60	6
	75～79	377	209	4	0	22	10	0	0	4	38	2
	80～84	204	120	9	0	5	4	0	0	0	25	0
	85以上	63	30	2	0	1	1	0	0	1	9	0
計	13,666	2,022	117	11	2,490	1,464	93	54	738	1,734	140	
平均年齢	49.9	60.6	54.3	53.8	50.1	44.4	45.4	44.1	50.7	47.8	46.9	
女	15～19	93	0	0	0	2	7	0	0	0	24	1
	20～24	577	7	0	0	6	46	1	2	1	137	11
	25～29	776	15	0	0	8	54	1	4	5	176	25
	30～34	951	36	4	0	27	64	1	6	11	170	23
	35～39	1,183	52	4	0	40	82	4	7	11	223	34
	40～44	1,497	57	5	0	44	116	2	11	16	305	43
	45～49	1,531	64	7	0	45	136	2	7	14	303	49
	50～54	1,546	111	8	0	40	119	2	4	8	332	46
	55～59	1,529	199	8	0	40	102	2	2	14	269	31
	60～64	1,181	263	7	0	51	67	0	4	15	185	13
	65～69	804	259	9	0	32	26	0	0	4	118	6
	70～74	450	211	9	0	12	10	0	0	1	55	3
	75～79	256	135	6	0	5	5	0	0	0	34	2
	80～84	126	73	0	0	0	3	0	1	0	22	0
	85以上	40	15	1	0	1	2	0	0	0	11	0
計	12,540	1,497	68	0	353	839	15	48	100	2,364	287	
平均年齢	48.7	62.5	58.1	0.0	50.6	46.3	41.9	43.0	47.6	47.1	45.1	

次ページへ

続き

平成27年10月1日現在(単位:人)

区分	年齢	不動産業, 物品賃貸業	学術研究, 専門・技術サービス業	宿泊業, 飲食サービス業	生活関連サービス業, 娯楽業	教育, 学習支援業	医療, 福祉	複合サービス事業	サービス業	公務	分類不能の産業
総数	15～19	0	5	29	13	2	22	2	9	6	14
	20～24	9	15	75	68	49	239	14	46	56	54
	25～29	15	13	84	93	80	309	28	72	114	61
	30～34	14	31	89	103	71	397	30	105	106	76
	35～39	30	38	107	116	115	452	38	134	119	77
	40～44	35	52	117	86	179	492	53	164	145	83
	45～49	19	45	160	94	219	465	61	166	138	72
	50～54	24	50	139	71	214	528	60	178	134	67
	55～59	22	35	148	92	182	479	41	193	153	82
	60～64	24	47	140	110	82	248	18	189	54	77
	65～69	20	27	103	88	33	115	9	141	33	80
	70～74	22	9	40	73	18	47	0	45	10	35
	75～79	13	7	22	34	4	27	0	14	4	32
	80～84	7	2	10	9	5	15	0	7	1	12
	85以上	4	0	3	1	2	5	0	3	0	11
計	258	376	1,266	1,051	1,255	3,840	354	1,466	1,073	833	
平均年齢	52.3	48.7	48.3	48.2	47.3	45.0	44.9	50.1	44.5	49.1	
男	15～19	0	3	8	4	1	6	0	6	4	11
	20～24	5	10	36	29	18	50	6	30	39	36
	25～29	12	9	26	37	33	93	16	49	78	28
	30～34	10	14	32	42	29	98	15	63	78	32
	35～39	11	22	39	50	49	105	22	76	85	41
	40～44	15	32	36	30	67	85	30	75	98	40
	45～49	7	23	41	31	102	74	38	75	111	33
	50～54	12	37	32	26	106	97	38	93	111	37
	55～59	13	18	34	28	79	100	27	113	111	42
	60～64	11	37	32	36	52	55	11	102	37	40
	65～69	13	21	25	32	18	35	5	83	22	45
	70～74	15	8	12	32	13	16	0	33	7	14
	75～79	4	5	8	19	2	16	0	11	4	19
	80～84	4	2	2	6	2	11	0	5	1	8
	85以上	3	0	2	0	2	4	0	2	0	6
計	135	241	365	402	573	845	208	816	786	432	
平均年齢	52.6	50.1	46.1	48.3	48.6	45.4	45.9	50.2	44.8	49.0	
女	15～19	0	2	21	9	1	16	2	3	2	3
	20～24	4	5	39	39	31	189	8	16	17	18
	25～29	3	4	58	56	47	216	12	23	36	33
	30～34	4	17	57	61	42	299	15	42	28	44
	35～39	19	16	68	66	66	347	16	58	34	36
	40～44	20	20	81	56	112	407	23	89	47	43
	45～49	12	22	119	63	117	391	23	91	27	39
	50～54	12	13	107	45	108	431	22	85	23	30
	55～59	9	17	114	64	103	379	14	80	42	40
	60～64	13	10	108	74	30	193	7	87	17	37
	65～69	7	6	78	56	15	80	4	58	11	35
	70～74	7	1	28	41	5	31	0	12	3	21
	75～79	9	2	14	15	2	11	0	3	0	13
	80～84	3	0	8	3	3	4	0	2	0	4
	85以上	1	0	1	1	0	1	0	1	0	5
計	123	135	901	649	682	2,995	146	650	287	401	
平均年齢	51.9	46.1	49.3	48.2	46.1	44.9	43.4	50.0	43.7	49.1	

資料: 国勢調査

第3章 事業所

1. 産業別事業所数(国・公共企業体・地方公共団体含む)

7月1日現在(単位:件)

区分	総数	農業、林業	漁業	砂利採取業、 鉱業、採石業、 採取業	建設業	製造業	給電・ガス・水道 熱供給業	情報通信業	運輸業、郵便業	卸売業、小売業	金融業、保険業	不動産業、 賃貸業	技術サービス業 学術研究、専門・ 技術サービス業	飲食サービス業・ 宿泊業	生活関連サービス業 娯楽業	教育支援業、 学術サービス業	医療、福祉	複合サービス事業	サービス業	公務
平成26年	3,142	31	10	3	296	161	6	9	39	801	51	129	73	487	380	125	277	27	203	34

資料:経済センサス-基礎調査

2. 産業別事業所数(民営のみ)

7月1日現在(単位:件)

区分	総数	農業、林業	漁業	砂利採取業、 鉱業、採石業、 採取業	建設業	製造業	給電・ガス・水道 熱供給業	情報通信業	運輸業、郵便業	卸売業、小売業	金融業、保険業	不動産業、 賃貸業	技術サービス業 学術研究、専門・ 技術サービス業	飲食サービス業・ 宿泊業	生活関連サービス業 娯楽業	教育支援業、 学術サービス業	医療、福祉	複合サービス事業	サービス業	公務
平成26年	3,037	27	10	3	296	161	5	9	37	801	51	128	70	486	374	96	255	27	201	—

資料:経済センサス-基礎調査

3. 産業別従業者数(国・公共企業体・地方公共団体含む)

7月1日現在(単位:件)

区分	総数	農業、林業	漁業	砂利採取業、 鉱業、採石業、 採取業	建設業	製造業	給電・ガス・水道 熱供給業	情報通信業	運輸業、郵便業	卸売業、小売業	金融業、保険業	不動産業、 賃貸業	技術サービス業 学術研究、専門・ 技術サービス業	飲食サービス業・ 宿泊業	生活関連サービス業 娯楽業	教育支援業、 学術サービス業	医療、福祉	複合サービス事業	サービス業	公務
平成26年	24,260	231	68	19	2,422	1,810	129	27	629	5,025	597	359	399	2,299	1,398	1,231	4,181	520	1,970	946

資料:経済センサス-基礎調査

4. 産業別従業者数(民営のみ)

7月1日現在(単位:件)

区分	総数	農業、林業	漁業	砂利採取業、 鉱業、採石業、 採取業	建設業	製造業	給電・ガス・水道 熱供給業	情報通信業	運輸業、郵便業	卸売業、小売業	金融業、保険業	不動産業、 賃貸業	技術サービス業 学術研究、専門・ 技術サービス業	飲食サービス業・ 宿泊業	生活関連サービス業 娯楽業	教育支援業、 学術サービス業	医療、福祉	複合サービス事業	サービス業	公務
平成26年	21,375	198	68	19	2,422	1,810	95	27	625	5,025	597	349	322	2,268	1,350	490	3,229	520	1,961	—

資料:経済センサス-基礎調査

5. 事業所の概況（全事業所数及び男女別従業者数）

平成26年7月1日現在

区 分	総 数				う ち 民 営			
	※事業所数 (件)	※従業者数 (人)	男	女	※事業所数 (件)	※従業者数 (人)	男	女
全 産 業	3,142	24,260	12,159	12,089	3,037	21,375	10,662	10,701
1 ～ 4 人	1,972	4,137	1,907	2,227	1,938	4,063	1,875	2,185
5 ～ 9	585	3,838	1,793	2,036	573	3,757	1,739	2,009
10 ～ 19	360	4,952	2,469	2,483	337	4,610	2,269	2,341
20 ～ 29	91	2,187	1,128	1,059	79	1,897	963	934
30 ～ 49	68	2,477	1,349	1,128	57	2,111	1,146	965
50 ～ 99	37	2,472	1,315	1,157	28	1,862	894	968
100人以上	21	4,197	2,198	1,999	17	3,075	1,776	1,299
出向・派遣従業者のみ	8	—	—	—	8	—	—	—
農 業、林 業	31	231	190	41	27	198	162	36
1 ～ 4 人	14	40	34	6	12	34	28	6
5 ～ 9	10	64	51	13	9	59	46	13
10 ～ 19	3	34	27	7	3	34	27	7
20 ～ 29	1	22	17	5	—	—	—	—
30 ～ 49	2	71	61	10	2	71	61	10
50 ～ 99	—	—	—	—	—	—	—	—
100人以上	—	—	—	—	—	—	—	—
出向・派遣従業者のみ	1	—	—	—	1	—	—	—
漁 業	10	68	54	14	10	68	54	14
1 ～ 4 人	8	27	17	10	8	27	17	10
5 ～ 9	1	6	2	4	1	6	2	4
10 ～ 19	—	—	—	—	—	—	—	—
20 ～ 29	—	—	—	—	—	—	—	—
30 ～ 49	1	35	35	—	1	35	35	—
50 ～ 99	—	—	—	—	—	—	—	—
100人以上	—	—	—	—	—	—	—	—
出向・派遣従業者のみ	—	—	—	—	—	—	—	—
鉱 業、採 石 業、 砂 利 採 取 業	3	19	15	4	3	19	15	4
1 ～ 4 人	1	3	3	—	1	3	3	—
5 ～ 9	1	6	4	2	1	6	4	2
10 ～ 19	1	10	8	2	1	10	8	2
20 ～ 29	—	—	—	—	—	—	—	—
30 ～ 49	—	—	—	—	—	—	—	—
50 ～ 99	—	—	—	—	—	—	—	—
100人以上	—	—	—	—	—	—	—	—
出向・派遣従業者のみ	—	—	—	—	—	—	—	—
建 設 業	296	2,422	2,078	344	296	2,422	2,078	344
1 ～ 4 人	153	358	290	68	153	358	290	68
5 ～ 9	64	419	342	77	64	419	342	77
10 ～ 19	57	772	671	101	57	772	671	101
20 ～ 29	14	332	300	32	14	332	300	32
30 ～ 49	5	200	181	19	5	200	181	19
50 ～ 99	2	169	142	27	2	169	142	27
100人以上	1	172	152	20	1	172	152	20
出向・派遣従業者のみ	—	—	—	—	—	—	—	—
製 造 業	161	1,810	1,242	568	161	1,810	1,242	568
1 ～ 4 人	86	204	129	75	86	204	129	75
5 ～ 9	36	249	140	109	36	249	140	109
10 ～ 19	19	266	162	104	19	266	162	104
20 ～ 29	11	273	144	129	11	273	144	129
30 ～ 49	6	228	156	72	6	228	156	72
50 ～ 99	1	51	8	43	1	51	8	43
100人以上	2	539	503	36	2	539	503	36
出向・派遣従業者のみ	—	—	—	—	—	—	—	—
電 気 ・ ガ ス ・ 熱 供 給 ・ 水 道 業	6	129	111	18	5	95	82	13
1 ～ 4 人	2	3	2	1	2	3	2	1
5 ～ 9	—	—	—	—	—	—	—	—
10 ～ 19	2	33	30	3	2	33	30	3
20 ～ 29	—	—	—	—	—	—	—	—
30 ～ 49	1	34	29	5	—	—	—	—
50 ～ 99	1	59	50	9	1	59	50	9
100人以上	—	—	—	—	—	—	—	—
出向・派遣従業者のみ	—	—	—	—	—	—	—	—

次ページへ

続き

平成26年7月1日現在

区 分	総 数				う ち 民 営			
	※事業所数 (件)	※従業者数 (人)	男	女	※事業所数 (件)	※従業者数 (人)	男	女
情 報 通 信 業	9	27	15	12	9	27	15	12
1 ～ 4 人	8	19	11	8	8	19	11	8
5 ～ 9	1	8	4	4	1	8	4	4
10 ～ 19	—	—	—	—	—	—	—	—
20 ～ 29	—	—	—	—	—	—	—	—
30 ～ 49	—	—	—	—	—	—	—	—
50 ～ 99	—	—	—	—	—	—	—	—
100人以上	—	—	—	—	—	—	—	—
出向・派遣従業者のみ	—	—	—	—	—	—	—	—
運 輸 業 、 郵 便 業	39	629	538	91	37	625	534	91
1 ～ 4 人	10	21	16	5	8	17	12	5
5 ～ 9	12	81	58	23	12	81	58	23
10 ～ 19	7	104	88	16	7	104	88	16
20 ～ 29	4	95	90	5	4	95	90	5
30 ～ 49	4	150	125	25	4	150	125	25
50 ～ 99	1	55	47	8	1	55	47	8
100人以上	1	123	114	9	1	123	114	9
出向・派遣従業者のみ	—	—	—	—	—	—	—	—
卸 売 業 、 小 売 業	801	5,025	2,142	2,874	801	5,025	2,142	2,874
1 ～ 4 人	507	1,164	503	661	507	1,164	503	661
5 ～ 9	181	1,187	494	684	181	1,187	494	684
10 ～ 19	74	989	458	531	74	989	458	531
20 ～ 29	16	382	217	165	16	382	217	165
30 ～ 49	11	386	163	223	11	386	163	223
50 ～ 99	6	389	155	234	6	389	155	234
100人以上	4	528	152	376	4	528	152	376
出向・派遣従業者のみ	2	—	—	—	2	—	—	—
金 融 業 、 保 険 業	51	597	237	360	51	597	237	360
1 ～ 4 人	13	27	16	11	13	27	16	11
5 ～ 9	17	114	67	47	17	114	67	47
10 ～ 19	11	142	47	95	11	142	47	95
20 ～ 29	4	103	5	98	4	103	5	98
30 ～ 49	4	128	25	103	4	128	25	103
50 ～ 99	1	83	77	6	1	83	77	6
100人以上	—	—	—	—	—	—	—	—
出向・派遣従業者のみ	1	—	—	—	1	—	—	—
不 動 産 業 、 物 品 質 貸 業	129	359	176	183	128	349	167	182
1 ～ 4 人	115	198	96	102	115	198	96	102
5 ～ 9	9	58	28	30	9	58	28	30
10 ～ 19	3	41	23	18	2	31	14	17
20 ～ 29	1	21	6	15	1	21	6	15
30 ～ 49	1	41	23	18	1	41	23	18
50 ～ 99	—	—	—	—	—	—	—	—
100人以上	—	—	—	—	—	—	—	—
出向・派遣従業者のみ	—	—	—	—	—	—	—	—
学 術 研 究 、 専 門 ・ 技 術 サ ー ビ ス 業	73	399	273	126	70	322	208	114
1 ～ 4 人	50	115	69	46	49	111	66	45
5 ～ 9	9	53	30	23	9	53	30	23
10 ～ 19	13	174	124	50	12	158	112	46
20 ～ 29	—	—	—	—	—	—	—	—
30 ～ 49	—	—	—	—	—	—	—	—
50 ～ 99	1	57	50	7	—	—	—	—
100人以上	—	—	—	—	—	—	—	—
出向・派遣従業者のみ	—	—	—	—	—	—	—	—
宿 泊 業 飲 食 サ ー ビ ス 業	487	2,299	638	1,658	486	2,268	631	1,634
1 ～ 4 人	350	761	194	564	350	761	194	564
5 ～ 9	85	526	120	406	85	526	120	406
10 ～ 19	36	504	153	351	36	504	153	351
20 ～ 29	8	189	62	127	8	189	62	127
30 ～ 49	6	207	80	127	5	176	73	103
50 ～ 99	2	112	29	83	2	112	29	83
100人以上	—	—	—	—	—	—	—	—
出向・派遣従業者のみ	—	—	—	—	—	—	—	—

次ページへ

続き

平成26年7月1日現在

区 分	総 数				う ち 民 営			
	※事業所数 (件)	※従業者数 (人)	男	女	※事業所数 (人)	※従業者数 (人)	男	女
生活関連サービス業、 娯楽業	380	1,398	672	726	374	1,350	638	712
1 ～ 4 人	321	510	182	328	318	504	180	324
5 ～ 9	28	184	85	99	27	179	83	96
10 ～ 19	20	277	138	139	19	260	123	137
20 ～ 29	7	180	87	93	6	160	72	88
30 ～ 49	3	122	55	67	3	122	55	67
50 ～ 99	—	—	—	—	—	—	—	—
100人以上	1	125	125	—	1	125	125	—
出向・派遣従業者のみ	—	—	—	—	—	—	—	—
教育、学習支援業	125	1,231	605	626	96	490	210	280
1 ～ 4 人	75	118	31	87	73	115	30	85
5 ～ 9	10	80	29	51	7	54	18	36
10 ～ 19	21	294	109	185	11	141	47	94
20 ～ 29	7	177	87	90	—	—	—	—
30 ～ 49	6	207	103	104	3	107	68	39
50 ～ 99	5	355	246	109	1	73	47	26
100人以上	—	—	—	—	—	—	—	—
出向・派遣従業者のみ	1	—	—	—	1	—	—	—
医療、福祉	277	4,181	1,038	3,143	255	3,229	821	2,408
1 ～ 4 人	92	189	74	115	78	155	73	82
5 ～ 9	77	528	157	371	77	528	157	371
10 ～ 19	70	997	201	796	67	957	192	765
20 ～ 29	12	282	38	244	12	282	38	244
30 ～ 49	13	493	171	322	11	424	144	280
50 ～ 99	6	401	91	310	5	333	58	275
100人以上	6	1,291	306	985	4	550	159	391
出向・派遣従業者のみ	1	—	—	—	1	—	—	—
複合サービス事業	27	520	360	160	27	520	360	160
1 ～ 4 人	18	53	20	33	18	53	20	33
5 ～ 9	4	23	11	12	4	23	11	12
10 ～ 19	2	26	21	5	2	26	21	5
20 ～ 29	—	—	—	—	—	—	—	—
30 ～ 49	—	—	—	—	—	—	—	—
50 ～ 99	2	138	84	54	2	138	84	54
100人以上	1	280	224	56	1	280	224	56
出向・派遣従業者のみ	—	—	—	—	—	—	—	—
サービス業	203	1,970	1,074	896	201	1,961	1,066	895
1 ～ 4 人	140	313	208	105	139	310	205	105
5 ～ 9	34	213	140	73	33	207	135	72
10 ～ 19	14	183	116	67	14	183	116	67
20 ～ 29	3	60	29	31	3	60	29	31
30 ～ 49	1	43	37	6	1	43	37	6
50 ～ 99	6	400	197	203	6	400	197	203
100人以上	3	758	347	411	3	758	347	411
出向・派遣従業者のみ	2	—	—	—	2	—	—	—
公務	34	946	701	245	—	—	—	—
1 ～ 4 人	9	14	12	2	—	—	—	—
5 ～ 9	6	39	31	8	—	—	—	—
10 ～ 19	7	106	93	13	—	—	—	—
20 ～ 29	3	71	46	25	—	—	—	—
30 ～ 49	4	132	105	27	—	—	—	—
50 ～ 99	3	203	139	64	—	—	—	—
100人以上	2	381	275	106	—	—	—	—
出向・派遣従業者のみ	—	—	—	—	—	—	—	—

資料:経済センサス-基礎調査

(注1) 「事業所で行っている産業(大分類)」は複数回答のため、事業所で行っている産業別の合算値と総数の事業所数が一致しない。

(注2) 男女別の不詳を含む。

第4章 農 林 業

1. 経営耕地面積規模別農家数

各年2月1日現在(単位:戸)

区分	計	自給的農家	販売農家													
			0.3ha未満	経営耕地なし	0.3ha未満	0.3～0.5	0.5～1.0	1.0～1.5	1.5～2.0	2.0～3.0	3.0～5.0	5.0～10.0	10.0～20.0	20.0～30.0	30.0～50.0	50.0～100.0
2010年	2,912	500	2	4	165	461	372	293	409	354	238	94	14	3	3	0
2015年	2,385	422	0	10	133	314	284	240	341	285	224	103	23	4	2	0

資料:農林業センサス農林業経営体調査青森県結果書

2. 耕地種類別面積

各年2月1日現在(単位:a)

総農家(販売農家+自給的農家)				販売農家						
区分	経営耕地総面積	販売農家	自給的農家	区分	経営耕地総面積	田	畑	普通畑		樹園地
								牧草専用地		
2010年	720,782	712,243	8,539	2010年	712,243	620,021	28,080	20,532	345	64,142
2015年	667,552	660,579	6,973	2015年	660,579	579,490	21,801	15,426	146	59,288

資料:農林業センサス農林業経営体調査青森県結果書

3. 生活の主な状態別世帯員数

各年2月1日現在(単位:人)

区分	計	主に仕事				主に家事・育児	学生	その他
		小計	自営農業が主	勤務が主	農業以外の自営業が主			
2010年	8,516	6,119	3,466	2,478	175	742	484	1,171
2015年	6,448	4,989	3,097	1,709	183	363	261	835

資料:農林業センサス農林業経営体調査青森県結果書

4. 専兼業別農家数

各年2月1日現在(単位:戸)

区分	総農家数	自給的農家	販売農家	専業農家	兼業農家	兼業農家	
						第1種兼業農家	第2種兼業農家
2010年	5,237	500	1,843	861	982	569	982
2015年	4,195	422	1,539	846	693	424	693

資料:農林業センサス農林業経営体調査青森県結果書

5. 年齢階層別世帯員数(販売農家のみ)

各年2月1日現在(単位:人)

区分	計	14歳以下	15～19歳	20～24歳	25～29歳	30～34歳	35～39歳	40～44歳	45～49歳	50～54歳	55～59歳	60～64歳	65～69歳	70～74歳	75～79歳	80～84歳	85歳以上
2010年	9,264	748	404	405	393	406	371	419	596	779	882	742	681	803	766	522	347
2015年	6,940	492	205	216	250	301	322	293	334	500	671	763	625	575	549	479	365

資料:農林業センサス農林業経営体調査青森県結果書

6. 農林業経営体数

各年2月1日現在(単位:経営体)

区分	農林業経営体	農業経営体	家族経営		林業経営体
2010年	2,462	2,452	2,418		26
2015年	2,007	2,004	1,969		15

資料:農林業センサス農林業経営体調査青森県結果書

7. 農地転用状況

各年度末現在

区 分	総 数		一 般 住 宅		倉 庫		私 道		そ の 他	
	件数 (件)	面積 (㎡)	件数 (件)	面積 (㎡)	件数 (件)	面積 (㎡)	件数 (件)	面積 (㎡)	件数 (件)	面積 (㎡)
平成23年度	28	42,730	11	4,750	0	0	0	0	17	37,980
平成24年度	33	23,058	9	2,631	3	2,188	1	268	20	17,971
平成25年度	38	40,530	17	13,875	3	1,563	1	226	17	24,866
平成26年度	25	20,230	8	2,623	0	0	1	85	16	17,522
平成27年度	23	14,201	14	4,873	2	579	0	0	7	8,749

資料:市農業委員会

8. 森林の現況

各年4月1日現在(単位:ha)

区 分	総面積	民 有 林				国 有 林		
		総 数	人工林	天然林	無立木地	総 数	林野庁所管	官行造林
平成24年	22,125	5,993	2,513	3,428	52	16,132	16,121	11
平成25年	22,125	5,993	2,513	3,428	52	16,132	16,121	11
平成26年	22,125	5,995	2,523	3,419	53	16,130	16,119	11
平成27年	22,125	5,995	2,524	3,419	52	16,130	16,119	11
平成28年	22,125	5,995	2,524	3,419	53	16,130	16,119	11

資料:市農林水産課

9. 農作物の作付け面積・収穫量

各年9月1日現在

区 分		平成23年	平成24年	平成25年	平成26年	平成27年
水 陸 稲	作付面積(ha)	4,624	4,491	4,702	4,454	4,590
	収穫量(t)	28,160	27,710	30,563	28,327	28,687
小 麦	作付面積(ha)	439	325	244	247	202
	収穫量(t)	566	445	514	492	397
ばれいしょ	作付面積(ha)	30	27	19	15	16
	収穫量(t)	446	416	231	193	233
豆 類	作付面積(ha)	560	538	303	544	492
	収穫量(t)	784	758	309	611	698
り ん ご	作付面積(ha)	936	936	936	936	946
	収穫量(t)	17,035	20,872	19,281	21,902	22,231
葉 茎 菜 類	作付面積(ha)	3	2	1	1.9	2.6
	収穫量(t)	50	16	14	55	48
根 菜 類	作付面積(ha)	23	30	8	9	20
	収穫量(t)	87	174	51	136	157
果 菜 類	作付面積(ha)	25	21	17	18.3	21.1
	収穫量(t)	1,663	1,561	1,237	1,440	1,512
飼料作物	作付面積(ha)	149	164	165	241	228
	収穫量(t)	4,289	4,592	4,620	6,748	6,384

資料:市農林水産課

第5章 水産業

1. 経営組織別経営体数

11月1日現在(単位:経営体)

区分	総数	個人	会社	漁業協同組合	漁業生産組合	共同経営	その他
2008年	19	19	0	0	0	0	0
2013年	4	4	0	0	0	0	0

資料:漁業センサス

2. 自営漁業の専兼業別経営体数

11月1日現在(単位:経営体)

区分	総数	専業(自営漁業のみ)	兼業							
			自営漁業が主				自営漁業が従			
			小計	自営漁業と共同経営のみ	その他	うち、自営漁業従事者は漁業のみ	小計	自営漁業と共同経営のみ	その他	うち、自営漁業従事者は漁業のみ
2008年	19	9	2	0	2	0	8	0	8	0
2013年	4	3	1	0	1	1	0	0	0	0

資料:漁業センサス

3. 漁業就業者数

11月1日現在(単位:人)

区分	総数	自営のみ	漁業雇われ	うち、同一市町村内に居住
2008年	34	26	8	8
2013年	5	5	0	0

資料:漁業センサス

4. 年齢別15歳以上の漁業就業者数

11月1日現在(単位:人)

区分	男 女 合 計													
	計	15~19歳	20~24歳	25~29歳	30~34歳	35~39歳	40~44歳	45~49歳	50~54歳	55~59歳	60~64歳	65~69歳	70~74歳	75歳以上
2008年	34	0	1	0	3	5	3	3	2	3	3	2	1	8
2013年	5	0	0	1	0	0	0	0	1	0	0	0	0	3

資料:漁業センサス

第6章 工業

1. 工業の推移

各年12月31日現在(単位:事業所・人・万円)

区分	事業所数	従業者数			製造品出荷額等
		計	男	女	
平成22年	66	1,607	1,144	463	2,344,563
平成23年	67	1,523	1,075	448	1,987,983
平成24年	67	1,510	1,098	412	1,620,706
平成25年	64	1,419	995	424	1,956,360
平成26年	62	1,431	1,007	424	2,249,038

※従業者規模4人以上の事業所である。

資料:青森県「青森県の工業」
平成23年はH24.2.1現在

2. 経営組織・従業者規模別事業所数

各年12月31日現在(単位:事業所)

区分	総数	経営組織		従業者規模							
		法人	個人	4人～ 9人	10人～ 19人	20人～ 29人	30人～ 49人	50人～ 99人	100人～ 199人	200人～ 299人	300人 以上
平成22年	66	57	9	29	21	8	4	2	1	-	1
平成23年	67	55	12	35	18	6	4	2	1	-	1
平成24年	67	61	6	30	21	10	2	2	1	-	1
平成25年	64	59	5	31	16	11	2	2	1	-	1
平成26年	62	58	4	29	14	12	3	2	1	-	1

※従業者規模4人以上の事業所である。

資料:青森県「青森県の工業」
平成23年はH24.2.1現在

3. 製造品出荷額等の推移

各年12月31日現在(単位:万円)

区分	製造品の出荷額等の内訳				
	計	製造品出荷額	加工賃収入額	くず及び廃物の 出荷額	その他収入額
平成22年	2,344,563	2,098,078	181,829	-	64,656
平成23年	1,987,983	1,767,746	152,926	-	67,311
平成24年	1,620,706	1,368,617	190,139	18	61,932
平成25年	1,956,360	1,734,119	161,604	-	60,637
平成26年	2,249,038	2,005,094	186,595	-	57,349

※従業者規模4人以上の事業所である。

資料:青森県「青森県の工業」
平成23年はH24.2.1現在

第7章 商業・金融

1. 産業中分類別商業状況

平成26年7月1日現在

産業分類	項目	事業所数(件)	従業者数(人)	年間販売額(百万円)	売場面積 (㎡)
合 計		612	3,844	95,593	
卸 売 業 計		94	684	36,727	
	各種商品	1	8	X	
	繊維・衣服等	—	—	—	
	繊維品	—	—	—	
	衣服	—	—	—	
	身の回り品	—	—	—	
	飲食料品	39	319	14,133	
	農畜産物・水産物	26	275	13,262	
	食料・飲料	13	44	870	
	建築材料、鉱物・金属材料等	20	154	10,652	
	建築材料	13	88	6,988	
	化学製品	3	11	732	
	石油・鉱物	1	3	X	
	鉄鋼製品	2	46	X	
	非鉄金属	—	—	—	
	再生資源	1	6	X	
	機械器具	20	108	5,602	
	産業機械器具	4	13	233	
	自動車	12	78	4,054	
	電気機械器具	1	5	X	
	その他の機械器具	3	12	X	
	その他	14	95	X	
	家具・建具・じゅう器等	2	21	X	
	医薬品・化粧品等	4	32	4,717	
	紙・紙製品	3	6	47	
	他に分類されない卸売業	5	36	376	
小 売 業 計		518	3,160	58,567	85,900
	各種商品	1	160	X	X
	百貨店・総合スーパー	1	160	X	X
	その他の各種商品	—	—	—	—
	織物・衣服・身の回り品	73	299	4,353	13,812
	呉服・服地・寝具	10	29	340	1,226
	男子服	5	22	460	2,112
	婦人・子供服	38	164	2,359	6,667
	靴・履物	7	20	324	823
	その他の織物・衣服・身の回り品	13	64	871	2,984

次ページへ

続き

飲食品	150	923	12,931	15,460
各種食食品	12	144	2,563	3,982
野菜・果実	9	35	278	838
食肉	5	27	81	90
鮮魚	11	73	1,606	800
酒	15	37	500	890
菓子・パン	38	110	559	2,079
その他の飲食品	60	497	7,344	6,781
機械器具	69	413	11,676	9,007
自動車	42	292	8,346	2,667
自転車	4	5	9	587
機械器具	23	116	3,321	5,753
その他	210	1,260	X	X
家具・建具・畳	5	26	446	1,756
じゅう器	7	19	205	770
医薬品・化粧品	48	265	5,743	6,736
農耕用品	13	76	2,038	2,037
燃料	52	230	9,287	1,833
書籍・文房具	16	263	987	1,059
スポーツ用品・がん具・娯楽用品・楽器	9	49	665	1,236
写真機・時計・眼鏡	14	57	910	921
他に分類されない小売業	46	275	X	X
無店舗	15	105	1,988	—
通信販売・訪問販売	10	54	628	—
自動販売	2	43	X	—
その他の無店舗	3	8	X	—

資料:商業統計調査

2. 手形交換高

平成28年3月31日現在(単位:枚・千円)

区分	手形交換高			不渡手形高			取引停止処分		
	枚数	金額	1枚当り	枚数	金額	1枚当り	枚数	金額	1枚当り
平成23年	15,104	10,696,322	708	37	53,483	1,445	21	29,735	352
平成24年	14,948	10,609,008	709	19	41,006	2,158	2	704	340
平成25年	14,120	10,659,317	754	3	1,065	355	2	681	0
平成26年	12,883	10,323,034	801	0	0	0	0	0	0
平成27年	12,139	9,090,933	748	7	6,605	943	3	2,372	790

資料:五所川原手形交換所

第8章 所得・消費

1. 産業別市内総生産

(単位:百万円・%)

項 目	平成 24 年度	平成 25 年度	対前年度 増加率	平成25年度 構 成 比
産 業	131,451	130,479	△ 0.7	83.1
農 業	6,844	6,333	△ 7.5	4.0
林 業	58	68	17.2	0.0
水 産 業	839	630	△ 24.9	0.4
鉱 業	30	24	△ 20.0	0.0
製 造 業	6,940	8,725	25.7	5.6
建 設 業	16,895	13,602	△ 19.5	8.7
電気・ガス・水道業	4,322	4,781	10.6	3.0
卸 売 ・ 小 売 業	20,822	21,228	1.9	13.5
金 融 ・ 保 険 業	4,923	4,954	0.6	3.2
不 動 産 業	23,230	23,158	△ 0.3	14.7
運 輸 業	4,846	4,661	△ 3.8	3.0
情報通信業	1,390	1,394	0.3	0.9
サ ー ビ ス 業	40,311	40,921	1.5	26.0
政府サービス生産者	23,763	23,017	△ 3.1	14.7
対家計民間非営利サービス生産者	4,138	4,106	△ 0.8	2.6
小 計	159,352	157,602	△ 1.1	100.3
輸入品に課される税・関税	479	372	△ 22.3	0.2
(控 除) 総資本形成に係る消費税	851	871	2.4	0.6
市町村内総生産	158,980	157,104	△ 1.2	100.0

※単位未満の端数処理のため、総数と内訳の計が一致しない場合がある。

資料:青森県市町村民経済計算

2. 市民所得の実額

(単位:百万円・%)

項 目	平成24年度	平成25年度	対前年度 増加率	平成25年度 構成比
1. 雇 用 者 報 酬	75,707	75,372	△ 0.4	62.7
(1)賃 金 ・ 俸 給	62,670	62,205	△ 0.7	51.7
(2)雇 主 の 現 実 社 会 負 担	9,478	9,693	2.3	8.1
(3)雇 主 の 帰 属 社 会 負 担	3,559	3,474	△ 2.4	2.9
2. 財 産 所 得(非企業部門)	4,951	5,177	4.6	4.3
(1)一 般 政 府	△ 1,658	△ 1,554	6.3	△ 1.3
(2)家 計	6,445	6,561	1.8	5.5
(3)対家計民間非営利団体	165	170	3.0	0.1
3. 企業所得(法人企業の分配所得受払後)	39,481	39,699	0.6	33.0
(1)民 間 法 人 企 業	22,937	22,218	△ 3.1	18.5
(2)公 的 企 業	516	569	10.3	0.5
(3)個 人 企 業	16,028	16,911	5.5	14.1
a 農 林 水 産 業	2,168	2,800	29.2	2.3
b そ の 他 の 産 業	3,254	3,637	11.8	3.0
c 持 ち 家	10,606	10,474	△ 1.2	8.7
市町村民所得	120,140	120,248	0.1	100.0

※単位未満の端数処理のため、総数と内訳の計が一致しない場合がある。

資料:青森県市町村民経済計算

3. 酒類消費の状況

平成28年3月31日現在(単位:kL)

年 度 区 分	平成 23 年	平成 24 年	平成 25 年	平成 26 年	平成 27 年
総 量	935	904	879	874	782
清 酒	74	65	64	63	57
合 成 清 酒	7	6	5	5	6
焼 酎	78	74	75	76	55
ビ ー ル	439	428	408	410	374
果 実 酒	16	16	15	15	16
ウイスキー・ブランデー	7	8	7	8	12
発 泡 酒	—	—	—	65	42
リ キ ュ ー ル	—	—	—	155	151
※ そ の 他	314	307	305	77	69

※平成23年～平成25年はその他の中に発泡酒、リキュールも含む。

資料:北五小売酒販組合

第9章 運輸・通信

1. 自動車登録台数

各年度末現在 (単位:台)

区 分		平成23年度	平成24年度	平成25年度	平成26年度	平成27年度	
貨物車		3,583	3,485	3,494	3,448	3,438	
乗合車		206	199	198	196	191	
乗 用 車	普通車	自家用	6,330	6,341	6,420	6,393	6,460
		事業用	13	15	14	14	14
	小型車	自家用	10,297	10,098	9,866	9,594	9,389
		事業用	98	91	91	87	87
特種用途車		735	701	690	672	667	
大型特殊車		405	415	440	446	461	
軽 自 動 車	乗用車		14,416	15,138	15,286	16,216	15,814
	貨物車		7,400	7,327	7,237	7,312	7,091
	特種		135	135	141	147	148
二 輪 車	小型(251cc以上)		381	406	416	428	443
	軽(126~250cc)		610	618	615	628	632
原 動 機 付 自 転 車 等	原動機付 自転車	50cc以下	2,416	2,276	2,131	2,007	1,848
		51~90cc	123	106	96	94	92
		91~125cc	113	121	127	125	130
	小型 特殊	農耕用	1,374	1,382	1,408	1,452	1,486
		その他	374	407	455	480	498
計		49,009	49,261	49,125	49,739	48,889	

資料:東北運輸局青森運輸支局・市税務課

2. JR五所川原駅旅客数

各年度末現在(単位:人)

年 度	一日平均乗車人員		
	定期外	定期	合計
平成23年度			899
平成24年度	337	556	894
平成25年度	344	560	905
平成26年度	298	535	833
平成27年度	312	513	825

資料:JR東日本「各駅の乗車人員」

3. 津軽五所川原駅の輸送状況

各年度末現在(単位:人)

区 分	乗 車 人 数		降 車 人 数	
	年 間	一日平均	年 間	一日平均
平成23年度	122,484	335	112,770	308
平成24年度	129,047	353	113,354	310
平成25年度	130,264	356	112,820	309
平成26年度	116,570	318	98,960	271
平成27年度	120,523	330	99,054	271

資料:津軽鉄道(株)

4. テレビ受信契約状況

各年度末現在(単位:件)

区 分	放 送 受 信 契 約 数	衛 星 契 約 数 (再 掲)
平成23年度	20,235	7,175
平成24年度	20,242	7,478
平成25年度	20,465	7,890
平成26年度	20,314	8,208
平成27年度	20,322	8,341

資料:日本放送協会「放送受信契約数統計要覧」

5. 電話施設数・ISDN・ADSL・光ファイバー契約数

各年度末現在(単位:件)

区 分	加入電話	ISDN 64	ISDN 1500	フレッツADSL	フレッツ光
平成23年度	19,007	1,555	19	2,699	4,684
平成24年度	17,295	1,392	11	2,042	5,746
平成25年度	15,283	1,169	11	1,035	7,520
平成26年度	14,278	1,057	10	794	7,864
平成27年度	13,596	966	10	664	6,034

※契約数には事務用・住宅用及びプライベートを含む(光コラボは除く)

資料:NTT東日本-東北 青森支店

第10章 建設・水道

1. 木造用途別課税家屋

各年1月1日現在(単位:棟・㎡)

区別	平成 24 年		平成 25 年		平成 26 年		平成 27 年		平成 28 年	
	棟 数	床面積	棟 数	床面積	棟 数	床面積	棟 数	床面積	棟 数	床面積
総 数	41,136	4,109,483	41,128	4,111,582	40,153	4,117,262	40,150	4,129,297	40,136	4,136,989
専 用 住 宅	20,901	2,517,419	20,963	2,527,345	20,745	2,537,520	21,411	2,625,677	21,445	2,633,453
共同住宅・寄宿舎	558	139,323	558	139,125	559	141,360	569	145,969	576	149,607
併 用 住 宅	1,981	328,611	1,963	325,378	2,005	331,018	1,993	330,192	1,986	328,686
農 家 住 宅	662	82,449	655	81,447	639	79,739	区分統廃合により、種別「専用住宅」へ		区分統廃合により、種別「専用住宅」へ	
旅館・ホテル・料亭	131	20,753	130	20,187	129	19,920	124	19,327	124	19,327
事務所・銀行・店舗	713	88,914	711	88,201	711	89,179	722	91,778	725	92,114
劇 場 ・ 病 院	37	11,230	37	11,230	36	11,230	37	12,012	37	12,147
公 衆 浴 場	10	2,452	9	2,156	9	2,156	区分統廃合により、種別「工場・倉庫」へ		区分統廃合により、種別「工場・倉庫」へ	
工 場 ・ 倉 庫	1,158	159,887	1,153	159,323	1,140	157,940	1,132	162,157	1,129	161,099
土 蔵	169	8,348	168	8,243	160	7,845	158	7,832	156	7,771
附 属 家	14,816	750,097	14,781	748,947	14,020	739,355	14,004	734,353	13,958	732,785

資料:市固定資産概要調書

2. 非木造用途別課税家屋

各年1月1日現在(単位:棟・㎡)

区別	平成 24 年		平成 25 年		平成 26 年		平成 27 年		平成 28 年	
	棟 数	床面積	棟 数	床面積	棟 数	床面積	棟 数	床面積	棟 数	床面積
総 数	3,515	847,386	3,525	854,408	3,306	847,510	3,320	850,462	3,339	858,593
事務所・店舗 百貨店	376	264,253	379	272,206	372	271,097	375	272,578	378	275,153
住宅・アパート	469	112,260	475	113,307	474	112,940	480	116,735	480	116,285
病院・ホテル	48	54,956	48	54,956	48	54,956	48	54,955	48	55,387
工場・倉庫・市場	774	265,224	774	263,688	761	261,676	752	262,030	764	267,132
そ の 他	1,848	150,693	1,849	150,251	1,651	146,841	1,665	144,164	1,669	144,636

資料:市固定資産概要調書

3. 新增分家屋件数(木造家屋)

各年度1月1日現在(単位:棟)

区別	平成24年度		平成25年度		平成26年度		平成27年度		平成28年度	
	総数	うち増築分	総数	うち増築分	総数	うち増築分	総数	うち増築分	総数	うち増築分
専用住宅	119	15	147	8	167	12	148	7	142	9
共同住宅・寄宿舎	2	0	4	0	7	0	12	0	11	0
併用住宅	9	0	6	0	7	0	8	1	3	0
旅館・料亭・ホテル	0	0	0	0	0	0	0	0	0	0
事務所・銀行・店舗	9	0	3	0	13	1	10	0	11	3
劇場・病院	1	0	0	0	0	0	1	0	1	0
工場・倉庫	5	1	1	0	8	1	3	1	3	0
土蔵	0	0	0	0	0	0	0	0	0	0
附属家	42	3	29	6	26	8	33	2	34	2
合計	187	19	190	14	228	22	215	11	205	14

資料:市固定資産概要調書

4. 新增分家屋件数(木造以外の家屋)

各年度1月1日現在(単位:棟)

区別	平成24年度		平成25年度		平成26年度		平成27年度		平成28年度		
	総数	うち増築分	総数	うち増築分	総数	うち増築分	総数	うち増築分	総数	うち増築分	
事務所・店舗・百貨店	鉄骨鉄筋コンクリート造	0	0	0	0	0	0	0	0	0	
	鉄筋コンクリート造	0	0	0	0	0	0	0	0	0	
	鉄骨造	2	0	4	0	4	1	4	1	5	0
	軽量鉄骨造	0	0	2	0	0	0	1	0	3	0
	れんが造 コンクリートブロック造	0	0	0	0	0	0	0	0	0	0
	その他	0	0	0	0	0	0	0	0	0	0
	計	2	0	6	0	4	1	5	1	8	0
住宅・アパート	鉄骨鉄筋コンクリート造	0	0	0	0	0	0	0	0	0	
	鉄筋コンクリート造	0	0	0	0	0	0	0	0	0	
	鉄骨造	0	0	0	0	0	0	2	0	0	0
	軽量鉄骨造	1	0	6	0	3	0	2	0	2	0
	れんが造 コンクリートブロック造	0	0	0	0	0	0	0	0	0	0
	その他	0	0	0	0	0	0	0	0	0	0
	計	1	0	6	0	3	0	4	0	2	0

次へ

続き

各年度1月1日現在(単位:棟)

区別	平成24年度		平成25年度		平成26年度		平成27年度		平成28年度	
	総 数	うち増築分	総 数	うち増築分	総 数	うち増築分	総 数	うち増築分	総 数	うち増築分
病院・ホテル	鉄骨鉄筋コンクリート造	0	0	0	0	0	0	0	0	0
	鉄筋コンクリート造	0	0	0	0	0	0	0	0	0
	鉄骨造	0	0	0	0	0	0	0	0	1
	軽量鉄骨造	0	0	0	0	0	0	0	0	0
	れんが造 コンクリートブロック造	0	0	0	0	0	0	0	0	0
	その他	0	0	0	0	0	0	0	0	0
	計	0	0	0	0	0	0	0	0	1
工場・倉庫・市場	鉄骨鉄筋コンクリート造	0	0	0	0	0	0	0	0	0
	鉄筋コンクリート造	0	0	0	0	0	0	0	0	0
	鉄骨造	3	1	3	0	4	0	2	0	3
	軽量鉄骨造	0	0	0	0	1	1	0	0	2
	れんが造 コンクリートブロック造	0	0	0	0	0	0	0	0	0
	その他	0	0	0	0	0	0	0	0	1
	計	3	1	3	0	5	1	2	0	6
その他	鉄骨鉄筋コンクリート造	0	0	0	0	0	0	0	0	0
	鉄筋コンクリート造	0	0	0	0	0	0	0	0	0
	鉄骨造	1	0	0	0	0	0	0	0	0
	軽量鉄骨造	2	0	12	0	7	1	14	0	10
	れんが造 コンクリートブロック造	0	0	0	0	0	0	0	0	0
	その他	0	0	0	0	0	0	0	0	0
	計	3	0	12	0	7	1	14	0	10
合 計	9	1	27	0	19	3	25	1	27	

資料:市固定資産概要調書

5. 減少分家屋件数(木造家屋)

各年度1月1日現在(単位:棟)

区別	平成24年度	平成25年度	平成26年度	平成27年度	平成28年度
	総数	総数	総数	総数	総数
専用住宅	73	102	147	116	103
共同住宅・寄宿舎	2	3	3	3	5
併用住宅	12	31	21	16	12
農家住宅	2	5	14	0	0
旅館・料亭・ホテル	3	0	1	5	0
事務所・銀行・店舗	6	9	4	3	2
劇場・病院	0	0	0	1	1
公衆浴場	1	1	0	0	0
工場・倉庫	8	5	12	4	6
土蔵	0	1	6	1	2
附属家	79	84	81	78	85
合計	186	241	289	227	216

資料:市固定資産概要調書

6. 減少分家屋件数(木造以外の家屋)

各年度1月1日現在(単位:棟)

区別	平成24年度	平成25年度	平成26年度	平成27年度	平成28年度
	総数	総数	総数	総数	総数
事務所・店舗・百貨店	4	3	4	2	5
住宅・アパート	1	3	3	2	2
病院・ホテル	0	0	0	0	1
工場・倉庫・市場	7	7	4	1	1
その他	13	18	10	14	13
合計	25	31	21	19	22

資料:市固定資産概要調書

7. 市営住宅の概況

平成28年3月31日現在

団地名	戸数 (戸)	延床面積 (㎡)	敷地面積 (㎡)	構造	竣工年度
広田団地	352	22,342.73	37,798.96	簡平、中耐3、中耐4	S51～S61
富士見団地	286	25,110.21	27,453.10	中耐3、中耐4	S63～H6
松島団地	172	14,436.64	30,195.03	木2	H12～H17
新宮団地	199	8,840.77	37,510.49	簡平、簡2、木平	S45～H27
千鳥団地	156	13,034.46	22,913.58	中耐3	H8～H11
金木団地	73	4,815.04	14,132.92	簡2、木平	S53～H7
芦野団地	82	2,822.70	12,978.48	簡平	S43～S45
金木駅裏第二団地	35	1,381.10	5,719.80	簡平	S48～S49
柏木団地	11	492.70	3,358.44	簡平	S50～S51
雲雀ヶ丘団地	18	800.04	3,996.45	簡平	S50～S51
岬団地	7	304.50	1,851.51	簡平	S50
赤坂団地	9	417.06	2,361.74	簡平	S51
朝日団地	29	1,656.30	4,110.74	簡2	S52～S53
第二金木団地	54	3,516.10	12,629.08	簡2、木平	S56～H5
旭ヶ丘団地	14	472.50	4,129.02	簡平	S42
さくら団地	83	5,293.77	43,686.13	木平、木2	H18～H22
岩井団地	28	1,989.90	9,016.75	木平	S56～H7

資料：市建築住宅課

8. 県営住宅の概況

平成28年3月31日現在

団地名	戸数 (戸)	延床面積 (㎡)	敷地面積 (㎡)	構造	竣工年度
松島	56	4,266.20	9,599.86	中耐3	H3～H5
新宮	102	7,680.58	25,024.24	木造1、木造2	H11～H14
広田	240	15,600.00	31,601.42	中耐4、中耐5	S51～S54

資料：西北地域県民局地域整備部

9. 雇用促進住宅の概況

平成28年10月1日現在

団地名	戸数	延床面積(m ²)	敷地面積(m ²)	構造	竣工年度
五所川原	80	3,888.46	5,718.09	鉄筋コンクリート5階建	S52

資料:SK総合住宅サービス協会仙台支所

10. 都市公園の概況

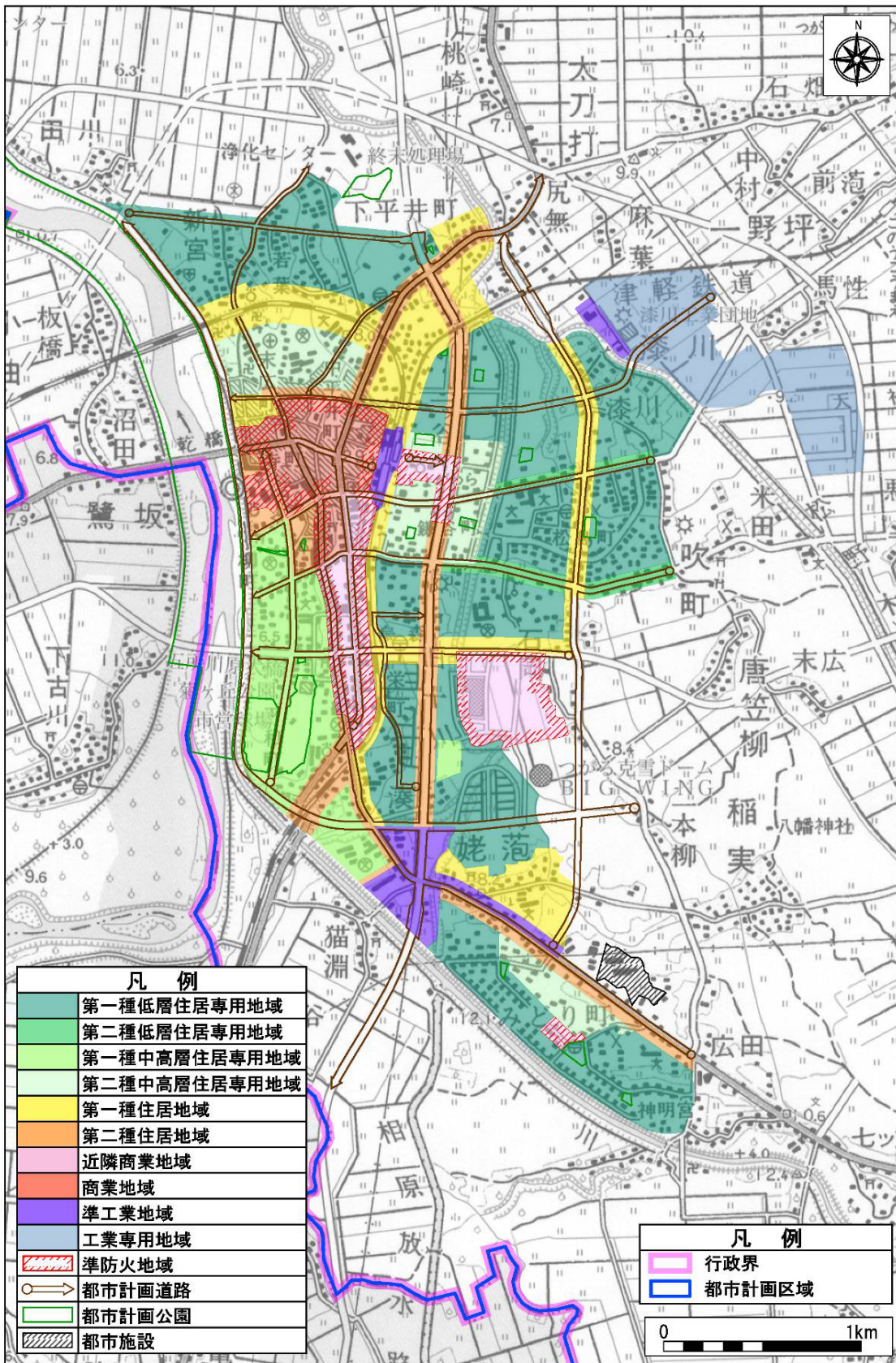
平成28年4月1日現在(単位:m²)

名称	所在地	面積	種別
柳町児童公園	字柳町5番1	7,500	街区公園
平和町児童公園	字蓮沼14番28	800	〃
ひまわり児童公園	字幾世森51番1	1,000	〃
松島団地児童公園	松島町7丁目61番	6,500	〃
かまや児童公園	字鎌谷町512番	2,600	〃
ふじうら児童公園	みどり町8丁目39番	2,400	〃
ふなはし児童公園	みどり町3丁目89番	2,400	〃
やなぎぬま近隣公園	みどり町7丁目88番	10,000	近隣公園
北部公園	字幾世森192番1	22,000	〃
狼野長根公園	大字持子沢字隠川695番2	328,000	総合公園
五所川原運動公園	大字飯詰字狐野177番1	130,000	運動公園
菊ヶ丘運動公園	字不魚住10番1	112,000	〃
津軽フラワーセンター	大字神山字殊ノ峰117番602	180,000	特風公園
岩木川河川公園	岩木川河川敷	455,000	都市緑地公園
長者森平和公園	大字金山字千代鶴5番61	30,000	墓園公園
とがわ児童公園	字鎌谷町521番	3,500	街区公園
ひとつや児童公園	字一ツ谷512番1	5,000	〃
ふじまき児童公園	字一ツ谷553番	4,500	〃
ひなた児童公園	字一ツ谷526番	1,800	〃
不動公園	大字飯詰字影日沢1107番	22,300	都市緑地公園
松島町緑地	松島町2丁目、7丁目	2,700	緑道公園
みずとみどりの小公園	字新町54番1	2,300	街区公園

※面積は、開設面積である。

資料:市都市計画課

11. 都市計画用途地域の指定状況



※五所川原市都市計画図(平成23年10月)

資料:市都市計画課

12. 都市計画用途地域別面積

平成28年8月1日現在(単位:ha・%)

区 分	面 積	構 成 比	指 定 年 月 日
都 市 計 画 区 域	12,336	30.5	S50.3.27
用 途 地 域	735	100.0	
第1種低層住居専用地域	308	41.9	H23.1.13
第2種低層住居専用地域	10	1.3	H23.1.13
第1種中高層住居専用地域	63	8.6	H23.1.13
第2種中高層住居専用地域	67	9.1	H23.1.13
第1種住居地域	73	9.9	H23.1.13
第2種住居地域	46	6.3	H23.1.13
準住居地域	—	—	—
近隣商業地域(準防火地域指定)	50	6.8	H23.1.13
商業地域(準防火地域指定)	38	5.2	H23.1.13
準工業地域	19	2.6	H23.1.13
工業地域	—	—	—
工業専用地域	61	8.3	H23.1.13

※都市計画区域構成比は、行政区域面積に対する割合である。

資料:市都市計画課

13. 国道・県道の状況

各年4月1日現在

区 分	国 道				県 道			
	路線数	延 長 (km)	舗装済 (km)	舗装率 (%)	路線数	延 長 (km)	舗装済 (km)	舗装率 (%)
平成24年	2	65.48	65.48	100.00	24	128.67	123.80	96.22
平成25年	2	65.48	65.48	100.00	24	127.68	127.68	100.00
平成26年	2	66.84	66.84	100.00	24	127.68	127.68	100.00
平成27年	2	66.84	66.84	100.00	24	127.68	127.68	100.00
平成28年	2	66.84	66.84	100.00	24	127.68	127.68	100.00

資料: 西北地域県民局地域整備部

14. 市道の状況

各年4月1日現在

区 分		平 成 27 年				平 成 28 年			
		路線数	延 長 (km)	舗装済 (km)	舗装率 (%)	路線数	延 長 (km)	舗装済 (km)	舗装率 (%)
五所川原 地域	計	1,125	339.72	281.56	82.88	1,129	341.12	281.65	82.57
	1級	31	67.59	63.62	94.13	31	67.62	63.73	94.25
	2級	43	50.20	34.80	69.32	43	50.20	34.80	69.32
	その他	1,051	221.93	183.14	82.52	1,055	223.30	183.12	82.01
金木地域	計	500	194.56	103.19	53.04	500	194.56	103.19	53.04
	1級	16	22.66	21.90	96.65	16	22.66	21.90	96.65
	2級	15	24.40	22.13	90.70	15	24.40	22.13	90.70
	その他	469	147.50	59.16	40.11	469	147.50	59.16	40.11
市浦地域	計	122	105.58	59.17	56.04	122	105.58	59.17	56.04
	1級	7	14.81	14.50	97.91	7	14.81	14.50	97.91
	2級	9	25.15	13.23	52.60	9	25.15	13.23	52.60
	その他	106	65.62	31.44	47.91	106	65.62	31.44	47.91
合計	計	1,747	639.86	443.92	69.38	1,751	641.26	444.01	69.24
	1級	54	105.06	100.02	95.20	54	105.09	100.13	95.28
	2級	67	99.75	70.16	70.34	67	99.75	70.16	70.34
	その他	1,626	435.05	273.74	62.92	1,630	436.42	273.72	62.72

資料: 市土木課

15. 給水状況

各年度末現在

区 分	給水戸数 (戸)	給水人口 (人)	年間有収水量 (m^3)	1日平均給水量 (m^3)	1日一戸平均 給水量 (L)
平成23年度	22,141	54,516	5,003,527	16,003	723
平成24年度	22,206	53,891	5,013,946	15,900	716
平成25年度	22,203	53,312	4,921,997	15,798	712
平成26年度	22,119	52,501	4,792,806	15,641	707
平成27年度	22,226	51,741	4,781,834	15,529	699

資料:市上下水道部

16. 口径別給水戸数・有収水量

各年度末現在

区 分	年 度	口 径	口 径	口 径	口 径	口 径	口 径	口 径	口 径	口 径	計
		13mm	20mm	25mm	30mm	40mm	50mm	75mm	100mm	150mm	
給 水 戸 数 (戸)	H23	19,083	2,515	326	44	88	73	11	1	0	22,141
	H24	18,981	2,675	334	44	88	72	11	1	0	22,206
	H25	18,809	2,835	342	45	86	72	12	2	0	22,203
	H26	18,522	3,021	350	47	88	78	12	1	0	22,119
	H27	18,461	3,172	362	47	87	83	13	1	0	22,226
年 間 有 収 水 量 (m^3)	H23	3,552,325	597,830	324,645	42,978	157,578	239,768	46,252	42,151	0	5,003,527
	H24	3,519,880	617,352	333,612	38,435	159,777	240,838	53,617	50,435	0	5,013,946
	H25	3,425,948	636,940	332,076	35,992	154,285	229,561	52,211	54,984	0	4,921,997
	H26	3,298,664	657,805	335,713	33,546	153,260	219,506	49,277	45,035	0	4,792,806
	H27	3,252,411	688,933	335,273	35,227	148,239	228,141	46,634	46,976	0	4,781,834

資料:市上下水道部

17. 公共下水道施設状況

各年度末現在

区分	公共下水道認可区域 (ha)	処理区域 (整備済み)			水洗化		下水管渠 総延長 (m)	普及率(%)	水洗化率(%)		汚水 処理量 (千m ³)
		面積 (ha)	世帯数 (戸)	人口 (人)	世帯数 (戸)	人口 (人)		処理区域 行政区域	水洗化 処理区域		
								人口	世帯数	人口	
平成 23年度	608	548	9,526	20,992	7,773	17,140	(38,037) 126,255	35.0	81.6	81.7	2,856
平成 24年度	608	554	9,560	20,915	7,854	17,217	(38,152) 127,809	35.3	82.2	82.3	2,915
平成 25年度	608	558	9,620	20,813	7,953	17,260	(38,340) 129,089	35.5	82.7	82.9	3,004
平成 26年度	608	564	9,712	20,731	8,038	17,203	(38,515) 130,099	35.9	82.8	83.0	2,875
平成 27年度	608	569	9,785	20,512	8,129	17,083	(38,338) 134,357	36.1	83.1	83.3	2,686

※1 五所川原処理区が昭和59年4月23日、相内処理区が平成15年3月31日に供用開始。資料:市上下水道部
2 上段()は雨水。

第11章 教育・文化・労働

1. 学校・幼稚園の現況

(単位：学級・人)

区 分		平成27年5月1日現在							平成28年5月1日現在							
		学級数	児童・生徒数			教 員 数			学級数	児童・生徒数			教 員 数			
			計	男	女	計	男	女		計	男	女	計	男	女	
小 学 校	五所川原	14	359	177	182	22	7	15	15	350	166	184	24	9	15	
	南	13	268	129	139	22	7	15	13	266	123	143	20	6	14	
	栄	18	428	208	220	26	9	17	18	421	210	211	26	9	17	
	松島	7	136	62	74	12	5	7	7	118	46	72	12	5	7	
	中央	15	344	178	166	27	8	19	16	336	173	163	28	8	20	
	三輪	10	223	114	109	16	7	9	10	219	115	104	16	7	9	
	三好	5	56	30	26	8	3	5	6	51	26	25	10	4	6	
	東峰	8	137	68	69	14	5	9	7	129	69	60	13	5	8	
	いづみ	8	154	75	79	14	5	9	8	155	84	71	14	4	10	
	金木浦	13	309	166	143	20	9	11	14	277	145	132	21	9	12	
	計	6	89	52	37	12	4	8	8	77	45	32	14	4	10	
	計	117	2,503	1,259	1,244	193	69	124	122	2,399	1,202	1,197	198	70	128	
中 学 校	五所川原第一	23	752	383	369	45	25	20	23	742	375	367	47	27	20	
	五所川原第二	4	86	42	44	11	8	3	4	75	33	42	11	8	3	
	五所川原第三	14	420	229	191	27	14	13	14	381	193	188	26	15	11	
	五所川原第四	4	103	57	46	13	6	7	5	93	48	45	15	7	8	
	金木浦	9	224	106	118	20	14	6	6	205	102	103	19	12	7	
	市	4	47	23	24	11	6	5	4	47	22	25	11	6	5	
	計	58	1,632	840	792	127	73	54	56	1,543	773	770	129	75	54	
幼 稚 園	ひまわり	3	23	15	8	4	0	4	3	23	15	8	5	0	5	
	五所川原	4	54	24	30	9	1	8	3	58	24	34	9	1	8	
	聖心	4	46	10	36	5	0	5	4	39	14	25	5	0	5	
	富士	4	65	27	38	8	2	6	4	70	28	42	8	2	6	
	金木	3	39	19	20	10	1	9	3	50	25	25	11	0	11	
		計	18	227	95	132	36	4	32	17	240	106	134	38	3	35
高 等 学 校	全 日 制	五所川原	16	625	262	363	46	32	14	15	593	278	315	44	33	11
		金木	6	139	57	82	20	11	9	6	117	54	63	20	12	8
		五所川原農林	15	501	270	231	47	33	14	14	481	276	205	46	32	14
		五所川原工業	12	418	339	79	42	37	5	12	420	338	82	42	38	4
		五所川原第一	17	493	206	287	37	20	17	17	532	224	308	37	21	16
		五所川原商業	12	356	178	178	29	21	8	12	343	178	165	31	22	9
		計	78	2,532	1,312	1,220	221	154	67	76	2,486	1,348	1,138	220	158	62
	定 時 制	五所川原	4	33	19	14	8	6	2	3	24	13	11	9	6	3
金木・市浦		3	19	15	4	7	5	2	3	14	10	4	7	5	2	
	計	7	52	34	18	15	11	4	6	38	23	15	16	11	5	
青森職業能力開発短期大学校		6	127	121	6	15	15	0	6	116	112	4	15	15	0	

※教員数は本務者のみ。

資料：青森県学校一覧、青森職業能力開発短期大学

2. 児童生徒の平均体位(平成27年度)

平成28年3月31日現在

年 齢 (学年)		身 長 (cm)		体 重 (kg)		座 高 (cm)	
		男	女	男	女	男	女
6 歳 (小1年)	国	116.5	115.5	21.3	20.8	64.8	64.4
	県	117.1	116.4	22.0	21.6	65.2	64.8
	西北地区	117.5	117.2	22.1	22.2	65.3	65.1
7 歳 (小2年)	国	122.5	121.5	23.9	23.4	67.6	67.2
	県	123.1	122.3	24.8	24.2	67.9	67.6
	西北地区	124.0	122.9	25.4	24.4	68.5	68.0
8 歳 (小3年)	国	128.1	127.3	26.9	26.4	70.2	69.9
	県	128.9	128.5	28.3	27.7	70.6	70.4
	西北地区	129.7	129.0	29.6	28.2	71.1	70.7
9 歳 (小4年)	国	133.5	133.4	30.4	29.7	72.6	72.7
	県	134.3	134.7	32.1	31.4	72.9	73.2
	西北地区	135.2	136.2	32.9	33.1	73.4	74.1
10 歳 (小5年)	国	138.9	140.1	34.0	33.9	74.9	75.8
	県	139.8	141.5	35.9	35.7	75.4	76.5
	西北地区	140.7	142.4	37.3	36.3	76.0	77.0
11 歳 (小6年)	国	145.2	146.7	38.2	38.8	77.7	79.2
	県	146.5	148.0	40.4	40.7	78.3	79.9
	西北地区	147.2	148.7	40.8	41.3	78.8	80.4
12 歳 (中1年)	国	152.6	151.8	43.9	43.6	81.4	82.1
	県	154.2	152.8	46.3	45.6	82.1	82.8
	西北地区	155.0	153.5	47.7	46.5	82.7	83.2
13 歳 (中2年)	国	159.8	154.9	48.8	47.3	85.1	83.9
	県	161.2	155.5	51.2	49.1	85.8	84.3
	西北地区	161.7	156.1	52.4	49.9	85.9	84.5
14 歳 (中3年)	国	165.1	156.5	53.9	49.9	88.2	84.9
	県	166.3	156.6	56.0	51.2	88.7	85.0
	西北地区	166.9	156.7	56.6	51.4	89.3	85.3

資料:青森県「児童生徒の健康・体力」

3. 中学校卒業後の状況

各年5月1日現在(単位:人・%)

区分	卒業者 総数	高等 学校 進学者	専修学校進学者・入学者		公 共 職 業 能 力 開 発 施 設 等 入 学 者	就 職 者	そ の 他	高 等 学 校 等 進 学 率
			高 等	一 般				
平成23年3月	587	568	0	0	0	1	18	96.8
平成24年3月	616	607	0	0	0	0	9	98.5
平成25年3月	596	580	0	1	1	1	13	97.3
平成26年3月	572	566	0	0	0	1	5	99.0
平成27年3月	585	583	0	0	0	0	2	99.7

資料:学校基本調査

4. 高等学校卒業後の状況

各年5月1日現在(単位:人・%)

区分	卒業者 総数	大学等 進学者	専修学校進学者・入学者		職 業 能 力 開 発 施 設 等 入 学 者	就 職 者	そ の 他	大 学 等 進 学 率
			専 門	一 般				
平成23年3月	877	252	152	27	37	356	53	28.7
平成24年3月	922	294	173	9	42	351	53	31.9
平成25年3月	910	298	158	25	31	335	63	32.7
平成26年3月	866	273	150	33	30	372	8	31.5
平成27年3月	871	337	149	19	25	323	18	38.7

資料:学校基本調査

5. 小学校の概況

右ページへ続く→

区分	学 校 数	学 級 数				教 員 数			職 員 数	総 数		
		総数	単式	複式	特別 支援	総数	男	女		計	男	女
平成 24年	13	132	110	4	18	225	83	142	32	3,059	1,575	1,484
平成 25年	13	123	100	5	18	218	80	138	31	2,863	1,448	1,415
平成 26年	13	117	95	2	20	205	74	131	31	2,632	1,333	1,299
平成 27年	11	117	95	2	20	193	69	124	24	2,503	1,259	1,244
平成 28年	11	122	97	1	24	198	70	128	24	2,399	1,202	1,197

6. 中学校の概況

右ページへ続く→

区分	学 校 数	学 級 数				教 員 数			職 員 数
		総 数	単式	複式	特別 支援	総数	男	女	
平成 24年	6	63	55	0	8	138	75	63	18
平成 25年	6	62	53	0	9	138	81	57	15
平成 26年	6	64	54	0	10	136	79	57	13
平成 27年	6	58	50	0	8	127	73	54	14
平成 28年	6	56	48	0	8	129	75	54	13

※ 教員数・職員数は本務者のみ。

各年5月1日現在(単位:人)

在 学 者 数											
1 年		2 年		3 年		4 年		5 年		6 年	
男	女	男	女	男	女	男	女	男	女	男	女
229	209	253	244	230	226	254	261	300	287	309	257
203	188	223	207	250	245	224	227	252	259	296	289
190	177	201	190	216	205	247	245	227	227	252	255
183	212	189	172	199	191	216	201	244	243	228	225
176	189	181	210	190	168	197	188	214	201	244	241

資料:青森県学校一覧、学校基本調査

各年5月1日現在(単位:人)

在 学 者 数								
総 数			1 年		2 年		3 年	
計	男	女	男	女	男	女	男	女
1756	873	883	285	303	284	287	304	293
1708	867	841	302	252	280	303	285	286
1712	872	840	291	286	301	249	280	305
1632	840	792	248	257	291	286	301	249
1543	773	770	231	223	252	257	290	290

資料:青森県学校一覧、学校基本調査

7. 市立図書館等蔵書状況

各年度末現在(単位:冊)

区 分	平成 26 年度				平成 27 年度			
	計	市 立 図 書 館	伊 藤 忠 吉 記 念 図 書 館	市 浦 分 館	計	市 立 図 書 館	伊 藤 忠 吉 記 念 図 書 館	市 浦 分 館
総 数	135,954	104,353	26,523	5,078	140,457	104,459	30,860	5,138
総 記	5,436	4,154	856	426	5,087	3,697	956	434
哲 学	2,946	2,279	587	80	2,806	2,006	720	80
歴 史	12,014	7,975	3,259	780	12,101	7,831	3,487	783
社会科学	15,092	13,144	1,434	514	15,434	13,383	1,542	509
自然科学	4,083	3,696	315	72	4,149	3,736	339	74
工 業	5,533	4,824	575	134	5,633	4,898	597	138
産 業	2,772	2,503	202	67	2,890	2,597	223	70
芸 術	13,378	6,593	6,471	314	14,585	6,719	7,551	315
語 学	1,365	1,184	135	46	1,526	1,264	214	48
文 学	42,004	31,049	9,507	1,448	44,723	31,660	11,515	1,548
児 童	31,331	26,952	3,182	1,197	31,523	26,668	3,716	1,139

資料:市立図書館

8. 市立図書館等利用状況

各年度末現在(単位:人・冊・日)

区 分	平成 26 年度				平成 27 年度				
	計	市 立 図 書 館	伊 藤 忠 吉 記 念 図 書 館	市 浦 分 館	計	市 立 図 書 館	伊 藤 忠 吉 記 念 図 書 館	市 浦 分 館	
貸出者数	総 数	22,314	20,478	1,699	137	23,439	21,631	1,703	105
	一 般	19,125	17,564	1,462	99	20,164	18,620	1,471	73
	児童・生徒・学生	3,189	2,914	237	38	3,275	3,011	232	32
貸出冊数	101,167	93,748	7,043	376	107,376	99,479	7,655	242	
開館日数	808	294	285	229	837	296	298	243	

資料:市立図書館

9. 中央公民館利用状況

各年度末現在(単位:件・人)

区 分	総 数		社会教育		学 校		市役所		その他	
	件数	人員	件数	人員	件数	人員	件数	人員	件数	人員
平成23年度	2,552	48,636	1,728	23,619	40	1,155	295	11,567	489	12,295
平成24年度	2,656	49,175	1,716	25,013	32	1,329	295	9,209	613	13,624
平成25年度	1,585	31,124	1,104	16,094	14	490	158	6,869	309	7,671
平成26年度	2,680	51,248	1,894	30,327	61	2,447	198	5,546	527	12,928
平成27年度	2,824	52,286	1,852	27,586	65	3,322	250	8,622	657	12,756

資料:市中央公民館

10. 金木公民館利用状況

各年度末現在(単位:件・人)

区 分	総 数		社会教育		学 校		市役所		その他	
	件数	人員	件数	人員	件数	人員	件数	人員	件数	人員
平成23年度	680	17,882	531	8,240	8	689	40	2,341	101	6,612
平成24年度	624	16,661	509	10,011	4	380	44	2,248	67	4,022
平成25年度	688	16,899	571	10,270	3	84	57	2,784	57	3,761
平成26年度	678	15,482	569	10,022	9	422	49	2,355	51	2,683
平成27年度	730	19,942	610	11,592	2	55	52	2,450	66	5,845

資料:市中央公民館

11. 市民体育館等利用状況

各年度末現在(単位:件・人)

区 分		総 数	体育館	球 場	庭球場
平成23年度	利用件数	2,563	1,773	147	643
	利用者数	81,206	53,136	20,594	7,476
平成24年度	利用件数	2,749	1,489	132	1,128
	利用者数	92,427	51,113	22,372	18,942
平成25年度	利用件数	3,187	1,736	120	1,331
	利用者数	106,152	61,318	19,167	25,667
平成26年度	利用件数	2,324	737	152	1,435
	利用者数	72,895	29,945	18,522	24,428
平成27年度	利用件数	2,614	1,659	146	809
	利用者数	137,658	87,407	25,031	25,220

資料:市文化スポーツ課

12. その他の施設利用状況

各年度末現在(単位：人)

区 分	平成23年度	平成24年度	平成25年度	平成26年度	平成27年度	
五所川原歴史民俗資料館	休 館	休 館	休 館	休 館	休 館	
旧 平 山 家	1,550	1,195	897	932	802	
楠 美 家 住 宅	14,561	14,697	15,332	12,907	11,352	
市 民 プ ー ル	4,963	5,537	4,634	3,988	4,985	
グリーンバイオ村コテージ	1,712	1,733	2,178	2,079	1,960	
グリーンバイオ村スキー場	休 止	休 止	休 止	休 止	休 止	
勤 労 者 総 合 ス ポ ー ツ 施 設	36,927	37,313	40,249	39,199	36,083	
五所川原市民学習情報センター	31,224	27,444	28,993	26,490	25,623	
ふるさと交流圏民センター(オルテンシア)	55,010	50,171	55,031	52,710	57,803	
立 佞 武 多 の 館	117,119	121,305	109,231	106,074	107,237	
金 木 歴 史 民 俗 資 料 館	休 館	休 館	休 館	休 館	休 館	
市 浦 歴 史 民 俗 資 料 館	1,772	1,783	1,625	1,462	1,638	
太 宰 治 記 念 館「斜陽館」	95,908	94,916	91,330	86,427	85,120	
金 木 運 動 公 園	野 球 場	3,875	3,483	3,178	4,404	5,833
	テニスコート	733	655	1,810	821	1,418
嘉 瀬 ス キ ー 場	1,576	1,783	2,197	2,117	1,188	
B & G 海 洋 セ ン タ ー 金 木	5,790	6,816	5,335	4,337	5,387	
津 軽 三 味 線 会 館	40,414	40,889	42,079	36,200	36,063	
芦野公園入園者数(桜まつり期間中)	284,000	323,000	159,000	340,000	297,000	
金 木 観 光 物 産 館	63,355	66,939	64,601	57,459	60,391	
市 浦 大 沼 公 園	2,894	2,778	2,698	3,783	3,964	
B & G 海 洋 セ ン タ ー 市 浦	13,530	11,476	9,865	9,574	7,476	
山 村 広 場	3,154	3,055	3,655	2,709	2,423	
中 の 島 ブ リ ッ ジ パ ー ク	15,421	14,493	8,546	7,558	7,714	
ケ ビ ン ハ ウ ス	1,239	1,571	1,553	1,480	1,497	
鯨 御 殿	355	327	270	417	494	
脇 元 バ ン ガ ロ ー	701	981	879	898	959	
道 の 駅 十 三 湖 高 原	86,297	85,229	85,826	89,942	93,530	
働 く 婦 人 の 家	17,645	17,650	18,249	15,587	14,060	
し～うらんど海遊館	30,322	28,448	28,649	25,957	27,342	
市 内 宿 泊 者 数	101,473	119,762	124,623	107,098	97,877	
観 光 客 入 込 数	2,668,401	2,644,044	2,402,657	2,336,087	2,273,791	

資料：市文化スポーツ課、市商工労政課、市観光物産課、市農林水産課、市健康推進課

13. 青森県立梵珠少年自然の家利用状況

各年度末現在(単位：団体・人)

区 分	幼・保 育 園	小学校	中学校	高等 学校	特別支 援学校	その他 の学校	子供会	その他 の団体	主権 事業	計	
平成23年度	団体数	12	104	7	9	0	3	9	31	11	186
	延人数	750	10,809	1,217	1,549	0	239	531	2,531	1,158	18,784
平成24年度	団体数	15	103	8	8	0	1	6	44	12	197
	延人数	746	10,484	1,531	1,181	0	138	418	3,046	1,201	18,745
平成25年度	団体数	14	103	6	8	0	2	9	49	12	203
	延人数	795	10,103	945	1,054	0	293	545	2,634	1,322	17,691
平成26年度	団体数	15	101	7	5	0	2	6	24	23	183
	延人数	703	9,891	783	666	0	237	364	1,712	1,449	15,805
平成27年度	団体数	14	98	4	8	0	2	5	24	17	172
	延人数	669	9,255	730	625	0	224	396	1,681	1,227	14,807

資料：青森県立梵珠少年自然の家

14. 指定文化財・国登録有形文化財

平成28年3月31日現在

国県市別	種 別	名 称	指定・登録年月日	所有者・保護団体
国	重要文化財 建造物	旧平山家住宅主屋・表門	昭和53年1月21日	五所川原市
	重要文化財 建造物	旧津島家住宅主屋、文庫蔵、中の蔵、米蔵、棟瓦堀	平成16年12月10日	五所川原市
	史 跡	五所川原須恵器窯跡	平成16年9月30日	五所川原市ほか
	史 跡	十三湊遺跡	平成17年7月14日	五所川原市ほか
	特別天然記念物	カモシカ	昭和30年2月15日	青森県ほか29都府県
県	県重宝 建造物	飯詰八幡宮本殿	平成6年1月21日	飯詰八幡宮
	県重宝 工芸品	梵鐘	昭和37年11月16日	長円寺
	無形民俗文化財	浅井獅子(鹿)踊	昭和37年1月12日	浅井獅子倶楽部
	民俗文化財 県無形民俗文化財	嘉瀬奴踊	昭和44年12月15日	嘉瀬奴踊り保存会
	民俗文化財 県無形民俗文化財	金木さなぶり荒馬踊	昭和56年9月26日	金木さなぶり荒馬保存会
	民俗文化財 県無形民俗文化財	相内の虫送り	平成23年4月6日	相内青年団
	記念物 県天然記念物	十三湖の白鳥	昭和35年3月26日	(管)五所川原市教育委員会
	記念物 県天然記念物	金木町玉鹿石	昭和55年1月24日	(管)五所川原市教育委員会
市	天然記念物	ホロムイイチゴ	昭和50年8月27日	(管)浮き島を守る会
	天然記念物	磯松の一本松	平成13年3月2日	脇元財産区
	有形文化財 史跡	川倉賽の河原地蔵尊	昭和57年8月10日	川倉賽の河原地蔵尊講中
	有形文化財 史跡	毛内翁土功之碑	平成12年11月2日	久須志神社
	有形文化財 史跡	伊勢海利助追慕碑	平成12年11月2日	久須志神社
	有形文化財 建造物	楠美家住宅	平成12年11月2日	五所川原市
	有形文化財 建造物	妙竜寺七面大明神宮殿	平成13年12月20日	日蓮宗高楯山妙竜寺
	有形文化財	十三・湊迎寺の五輪塔	平成13年3月2日	十三山湊迎寺
	有形文化財	相内・蓮華庵の板碑	平成13年3月2日	蓮華庵
	無形文化財 民俗	虫おくり	平成4年6月8日	五所川原市虫おくり保存会
	無形文化財 民俗	五所川原甚句	平成13年12月20日	五所川原甚句保存会
	無形文化財 民俗	五所川原立佞武多	平成22年12月22日	五所川原立佞武多運営委員会
	無形文化財 技芸	漆川獅子舞	平成12年11月2日	五所川原市漆川獅子舞保存会
	無形文化財	相内の坊様踊り	平成14年2月28日	相内民俗芸能保存会
無形文化財	十三の砂山踊り	平成14年2月28日	十三の砂山踊り保存会	
国登録有形文化財(登録)		旧西沢家住宅主屋	平成20年3月7日	五所川原市
		阿部家住宅主屋・文庫蔵	平成26年4月5日	阿部育也
		津軽鉄道旧芦野公園駅本屋	平成26年12月19日	津軽鉄道株式会社

※(管)・・・管理団体

資料:市文化スポーツ課

15. 一般職業紹介

各年度末現在(単位:人)

区 分	求 職 者 数			求 人 数	就 職 者 数		
	計	男	女		計	男	女
平成23年度	13,962	7,897	6,065	5,428	4,084	2,025	2,059
平成24年度	12,782	6,979	5,803	6,671	4,020	1,850	2,170
平成25年度	11,997	6,352	5,645	7,626	3,857	1,612	2,245
平成26年度	11,082	5,729	5,353	6,362	3,585	1,485	2,100
平成27年度	10,068	5,278	4,790	6,455	3,079	1,249	1,830

※1 五所川原公共職業安定所管内(H20年度に管轄変更あり)

資料:五所川原公共職業安定所

2 学卒は除く。

16. 出稼労働者地域別就職状況

各年度末現在(単位:人)

区 分	総 数	北海道	東 京	神奈川	千 葉	埼 玉	静 岡	愛 知	その他
平成23年度	148	0	80	17	0	10	14	12	15
平成24年度	155	1	93	21	3	4	6	12	15
平成25年度	148	0	96	15	0	3	8	12	14
平成26年度	131	0	83	11	3	6	0	8	20
平成27年度	112	0	74	3	1	4	2	12	16

※五所川原公共職業安定所管内(H20年度に管轄変更あり)

資料:五所川原公共職業安定所

17. つがる克雪ドーム利用状況

(1) 多目的グラウンド利用状況 (平成27年度)

平成28年3月31日現在(単位:件・人)

月	野 球		サッカー		ソフト ボール		ゲート ボール		グラウンド ゴルフ		テニ ス		陸 上		そ の 他		計	
	件 数	人 数	件 数	人 数	件 数	人 数	件 数	人 数	件 数	人 数	件 数	人 数	件 数	人 数	件 数	人 数	件 数	人 数
4	30	1,581	8	360	0	0	0	0	6	240	0	0	3	33	47	2,214	94	4,428
5	11	968	8	235	2	50	0	0	0	0	0	0	1	80	22	1,333	44	2,666
6	15	453	10	470	1	30	0	0	0	0	0	0	8	1,810	34	2,763	68	5,526
7	21	867	7	490	9	330	0	0	0	0	0	0	4	1,230	41	2,917	82	5,834
8	17	763	2	210	0	0	0	0	0	0	0	0	6	375	25	1,348	50	2,696
9	12	965	5	730	3	30	0	0	0	0	1	480	5	800	26	3,005	52	6,010
10	9	674	7	480	4	640	0	0	2	90	1	250	4	30,660	27	32,794	54	65,588
11	19	813	12	1,010	0	0	0	0	8	330	0	0	4	628	43	2,781	86	5,562
12	19	1,566	7	690	0	0	0	0	8	360	5	190	1	15	40	2,821	80	5,642
1	25	979	5	1,500	0	0	0	0	6	250	16	1,290	0	0	52	4,019	104	8,038
2	29	1,399	4	630	0	0	0	0	9	440	2	80	2	200	46	2,749	92	5,498
3	50	1,880	3	100	0	0	0	0	7	310	9	340	0	0	69	2,630	138	5,260
計	257	12,908	78	6,905	19	1,080	0	0	46	2,020	34	2,630	38	35,831	472	61,374	944	122,748

資料:市文化スポーツ課

(2) 会議室・多目的室利用状況 (平成27年度)

平成28年3月31日現在(単位:件)

区 分	4月	5月	6月	7月	8月	9月	10月	11月	12月	1月	2月	3月	計
会 議 室	0	1	0	0	1	3	2	2	3	11	6	1	30
多目的室	0	0	1	0	1	1	0	0	3	7	3	0	16
計	0	1	1	0	2	4	2	2	6	18	9	1	46

資料:市文化スポーツ課

第12章 保健・衛生・福祉

1. 医療施設・従事者状況

区 分			平成23年	平成24年	平成25年	平成26年	平成27年
施 設 (10月1日数)	総 数	施設数	77	77	77	79	77
		病床数	1,235	1,216	1,178	1,104	1,085
	病 院	施設数	6	6	6	6	6
		病床数	1,052	1,052	1,032	1,004	1,004
	一般診療所	施設数	46	46	46	48	47
		病床数	183	164	146	100	81
歯 科 診 療 所		25	25	25	25	24	
従 事 者 (人) (各年末人数) ※従事者状況 は、2年毎の 周期調査	総 数		—	1,182	—	1,243	—
	医 師	医 師	—	112	—	128	—
		歯 科 医 師	—	34	—	34	—
	保 健 師		—	34	—	34	—
	助 産 師		—	19	—	18	—
	看 護 師	看 護 師	—	565	—	599	—
		准 看 護 師	—	327	—	319	—
薬 剤 師		—	91	—	111	—	

資料：厚生労働省「医療施設調査」（施設）

厚生労働省「医師・歯科医師・薬剤師調査」（従事者 医師・薬剤師）

青森県医療業務課調べ（従事者 保健師・助産師・看護師）

2. 主要死因別死亡者数

各年末現在(単位:人)

区 分	総 数	脳 血 管 疾 患	悪 新 性 生 物	心 疾 患	不 慮 の 事 故	肺 炎	老 衰	自 殺	糖 尿 病	結 核	腎 不 全	肝 疾 患	そ の 他
平成23年	759	79	230	123	20	101	40	10	8	0	25	10	113
平成24年	813	101	234	109	21	95	44	14	14	2	25	12	142
平成25年	743	78	232	119	15	94	41	12	10	1	14	4	123
平成26年	771	83	226	129	21	93	38	8	7	0	18	11	137
平成27年	790	75	245	107	17	86	39	11	7	1	15	8	179

資料：厚生労働省「人口動態統計」

3. 年齢階級別死亡者数

各年末現在(単位:人)

区 分	総 数	0～	5～	10～	15～	20～	30～	40～	50～	60～	70歳
		4歳	9歳	14歳	19歳	29歳	39歳	49歳	59歳	69歳	以上
平成23年	759	2	0	0	1	1	3	17	39	96	600
平成24年	813	2	0	1	1	0	2	8	38	85	676
平成25年	743	1	0	0	0	5	3	15	32	81	606
平成26年	771	0	0	0	0	4	6	12	34	88	627
平成27年	790	1	0	0	0	1	5	11	35	90	647

資料：厚生労働省「人口動態統計」

4. 薬局及び環境衛生施設

各年度末現在(単位:件)

区 分	総数	薬局	医薬品 販売業	公衆 浴場	理容所	美容所	旅館	興行場	クリーニ ング所	火葬場
平成23年度	502	36	16	18	117	206	43	7	56	3
平成24年度	512	36	25	18	119	204	43	7	57	3
平成25年度	520	45	25	17	119	208	42	7	54	3
平成26年度	517	44	26	17	116	211	41	7	52	3
平成27年度	515	46	27	16	111	213	41	7	51	3

資料:西北地域県民局地域健康福祉部

5. 食品衛生施設新規許可件数

各年度末現在(単位:件)

区 分	計	飲食店 営業	菓子 製造業	魚介類 販売業	喫茶店 営業	乳 類 販売業	食 肉 販売業	豆 腐 製造業	その他
平成23年度	107	72	6	3	3	3	6	0	14
平成24年度	124	76	11	5	2	9	9	0	12
平成25年度	149	78	13	10	5	23	8	0	12
平成26年度	99	61	8	4	6	7	4	0	9
平成27年度	195	115	15	16	9	15	12	3	10
〈参考〉 食品衛生施設数 (臨時飲食店除く)	1,437	807	116	91	65	130	90	9	129

※〈参考〉食品衛生施設数は、平成27年度末現在の総許可件数である。

資料:西北地域県民局地域健康福祉部

6. 公害苦情処理件数

各年度末現在(単位:件)

区 分	平成23年度	平成24年度	平成25年度	平成26年度	平成27年度
総 数	44	14	22	46	52
大気汚染	0	0	2	3	4
水質汚濁	0	0	1	7	12
騒音振動	2	4	1	2	0
悪 臭	7	2	3	3	6
そ の 他	35	8	15	31	30

資料:市環境対策課

7. つがる総合病院業務状況

各年度末現在(単位:人)

区分	平成26年度		平成27年度							
	入院	外来	入院	外来	入院	外来	入院	外来	入院	外来
総患者数	101,655	167,133	111,248	170,352	0	0	0	0	0	0
一日平均患者数	277.7	687.8	304.0	701.0						
消化器・血液 ・膠原病内科	19,090	22,268	19,091	22,869						
循環器・呼吸器 ・腎臓内科	12,822	12,168	12,932	12,693						
小児科	3,400	11,214	3,011	11,941						
一般・内視鏡・心血管 ・呼吸器・乳腺外科	13,164	12,162	13,183	10,963						
整形外科	14,966	21,470	12,622	18,974						
産科婦人科	6,859	12,129	8,128	12,094						
皮膚科	2,616	8,416	2,158	8,095						
泌尿器科	5,957	12,246	8,257	14,170						
眼科	372	8,203	335	6,558						
耳鼻咽喉科	943	5,263	773	4,842						
脳神経外科	6,135	3,558	14,108	5,911						
精神科	13,536	15,296	14,532	15,494						
放射線科	—	816	0	809						
形成外科	—	1,807	0	2,342						
リウマチ科	—	7,543	0	6,582						
神経内科	—	1,472	0	1,553						
内分泌・糖尿病 ・代謝内科	1,681	5,303	2,035	7,270						
消化器外科	—	—	0	0						
小児外科	7	117	5	110						
麻酔科	—	—	0	0						
歯科口腔外科	107	3,351	78	4,436						
健診センター	—	2,331	0	2,646						

資料: つがる総合病院事業概要

8. つがる総合病院地域別患者状況

各年度末現在(単位:人)

区分	平成26年度		平成27年度							
	入院	外来	入院	外来	入院	外来	入院	外来	入院	外来
総患者数	101,655	167,133	111,248	170,352	0	0	0	0	0	0
五所川原市内	46,043	82,270	50,011	84,279						
つがる市	26,265	41,900	29,333	42,924						
鯉ヶ沢町	4,680	7,545	4,015	7,000						
深浦町	2,728	4,380	3,175	4,109						
中泊町	8,265	13,229	10,164	13,488						
鶴田町	9,030	12,188	10,021	13,174						
その他	4,644	5,621	4,529	5,378						

資料: つがる総合病院事業概要

9. 市浦診療所業務状況

各年度末現在(単位:人)

区 分		平成23年度	平成24年度	平成25年度	平成26年度	平成27年度
医 科	総 患 者 数	17,250	16,525	14,589	13,917	13,495
	1日平均患者数	71.3	68.0	60.4	57.5	56.1
歯 科	総 患 者 数	2,368	2,093	2,294	2,112	1,869
	1日平均患者数	10.4	9.4	10.2	9.8	8.8

資料:市浦診療所

10. 市浦診療所地域別患者状況

各年度末現在(単位:人)

区 分	平成23年度		平成24年度		平成25年度		平成26年度		平成27年度	
	医科	歯科	医科	歯科	医科	歯科	医科	歯科	医科	歯科
総患者数	17,250	2,368	16,525	2,093	14,589	2,294	13,917	2,112	13,495	1,869
五所川原市	16,788	1,980	15,926	1,636	14,006	1,715	13,242	1,506	12,754	1,309
つがる市	47	4	42	20	68	41	105	52	134	8
鶴田町	0	0	0	0	0	0	0	0	0	4
中泊町	357	382	458	402	445	515	409	518	405	543
その他	58	2	99	35	70	23	161	36	202	5

資料:市浦診療所

11. かなぎ病院業務状況

各年度末現在(単位:人)

区 分	平成25年度			平成26年度			平成27年度		
	入 院		外 来	入 院		外 来	入 院		外 来
	一般	療養		一般	療養		一般	療養	
総患者数	20,074	11,137	54,863	19,841	8,838	54,722	19,394	9,825	51,744
1日平均患者数	55.0	30.5	224.8	54.3	24.2	225.1	52.9	26.8	212.9
内 科	14,265	7,390	25,397	15,437	6,233	25,922	14,986	6,276	25,492
小 児 科	0	0	867	0	0	852	0	0	873
外 科	4,994	3,747	6,801	3,855	2,605	6,101	3,883	3,549	5,182
整形外科	0	0	12,517	0	0	12,968	0	0	11,937
婦 人 科	0	0	803	0	0	714	0	0	687
眼 科	815	0	8,478	549	0	8,165	525	0	7,573
皮 膚 科	0	0	0	0	0	0	0	0	0

資料:かなぎ病院

12. かなぎ病院地域別患者状況

各年度末現在(単位:人)

区 分	平成25年度			平成26年度			平成27年度		
	入 院		外 来	入 院		外 来	入 院		外 来
	一般	療養		一般	療養		一般	療養	
総患者数	20,074	11,137	54,863	19,841	8,838	54,722	19,394	9,825	51,744
五所川原市	10,225	6,415	32,472	10,251	5,358	31,958	9,346	5,087	29,563
つがる市	2,366	897	4,502	2,950	792	5,452	2,269	1,066	5,313
鶴田町	126	203	54	169	368	58	145	276	147
中泊町	7,124	3,543	17,395	6,385	2,282	16,872	7,481	3,373	16,430
そ の 他	233	79	440	86	38	382	153	23	291

資料:かなぎ病院

13. じん芥処理状況

各年度末現在

区 分		平成23年度	平成24年度	平成25年度	平成26年度	平成27年度
処 理 人 口 (人)		59,958	59,253	58,602	57,737	56,893
じん芥 処 理 量 (t)	可 燃 系	16,311	16,948	17,012	16,784	16,516
	不 燃 系	3,321	2,810	2,858	1,957	1,469
	リ サ イ ク ル	2,871	2,793	2,810	2,771	3,050
	合 計	22,503	22,551	22,680	21,512	21,035
1日平均処理量(t)		61.7	61.8	62.1	58.9	57.6
1人1日平均排出量(g)		1,028	1,043	1,060	1,021	1,013

資料:市環境対策課

14. し尿処理状況

各年度10月1日現在

区 分		平成23年度	平成24年度	平成25年度	平成26年度	平成27年度
し 尿 処 理	処 理 人 口 (人)	39,426	38,866	38,319	37,527	36,965
	処 理 量 (kL)	25,202	23,653	24,644	24,486	24,213
	1 日 平 均 (kL)	69.0	64.8	67.5	67.1	66.3
	1 人 1 日 平 均 (L)	1.75	1.67	1.76	1.79	1.79

資料:西北五環境整備事務組合

15. 火葬場使用状況

各年度末現在

区 分		平成23年度	平成24年度	平成25年度	平成26年度	平成27年度
火 葬 場 数(施設)		3	3	3	3	3
火 葬 炉 数(基)		6	6	6	6	6
火 葬 総 数(件)		813	772	740	812	865
火葬分類 による区分 (件)	大 人	769	732	714	786	825
	小 人	2	3	2	0	2
	死 産 児	7	8	4	7	7
	人 体 の 一 部	2	4	4	1	4
	改 葬	8	0	0	0	0
	胞 衣	25	25	16	18	27
居住地に よる区分 (件)	市 内	783	748	715	789	842
	市 外	30	24	25	23	23

資料:市環境対策課

16. 畜犬登録数及び畜・野犬処理状況

各年度末現在(単位:頭)

区 分		平成23年度	平成24年度	平成25年度	平成26年度	平成27年度
登 録 数		2,916	2,830	2,777	2,706	2,275
処 理 総 数		25	46	19	28	18
捕 獲 頭 数		18(7)	30(7)	5(3)	15(7)	20(7)
犬 引 取 り 頭 数		14	23	17	20	5

※1 登録数は各年度末現在である。

資料:青森県動物愛護センター、市環境対策課

2()内は捕獲後返還された頭数である。

17. 国民年金の状況

各年度末現在(単位:人・件・千円)

区 分			平成24年度	平成25年度	平成26年度	平成26年度	平成27年度
被 保 険 者	被 保 険 者 数	第1号	12,461	11,947	11,138	10,307	9,495
		第3号	2,979	2,922	2,918	2,836	2,782
	被 保 険 者 数		15,440	14,869	14,056	13,143	12,277
拠 出 年 金	総 数	件 数	17,278	17,520	17,778	18,003	18,253
		金 額	10,365,145	10,584,307	10,811,538	10,866,931	11,195,536
	老 齢 年 金 (旧 法)	件 数	1,570	1,334	1,171	1,014	855
		金 額	576,794	490,773	432,441	370,207	314,070
	老 齢 基 礎 年 金 (新 法)	件 数	14,136	14,611	15,022	15,409	15,851
		金 額	8,427,343	8,731,087	9,008,246	9,146,028	9,547,087
	障 害 年 金 (旧 法)	件 数	76	67	61	59	55
		金 額	69,027	61,149	55,170	52,357	49,340
	障 害 基 礎 年 金 (新 法)	件 数	1,273	1,297	1,320	1,335	1,329
		金 額	1,142,951	1,159,392	1,178,713	1,174,693	1,174,285
	遺 族 基 礎 年 金 (新 法)	件 数	151	144	142	130	115
		金 額	118,827	114,261	112,195	101,698	91,609
	寡 婦 年 金 (新 法)	件 数	72	67	62	56	48
		金 額	30,203	27,645	24,773	21,948	19,145
	福 祉 年 金	老 齢 福 祉 年 金	件 数	1	1	0	0
金 額			297	275	0	0	0

資料:市国保年金課

18. 国民健康保険の状況

各年度末現在

区 分		平成23年度	平成24年度	平成25年度	平成26年度	平成27年度
被保険者数(人) (年間平均)		23,882	23,010	22,062	20,869	19,652
受診件数(件) (年度末現在)		308,423	301,143	299,049	305,485	300,697
被保険者100人当たりの 受診率(%)		1,291	1,308	1,355	1,464	1,530
保険給付総日数(日) (年度末現在)		411,232	390,047	370,822	349,590	342,815
保 険 給付額 (千円)	療 養 の給付	5,917,557	5,956,293	5,804,970	5,830,044	5,903,841
	療養費	62,308	62,145	61,270	54,960	50,187
	高 額 医療費	468,799	495,754	490,225	519,376	542,734
その他 給付額 (千円)	出 産 育児費	41,070	38,580	36,420	34,020	28,108
	葬祭費	3,840	3,150	3,690	3,360	2,910

※老人保健法該当分は、被保険者数・受診件数・保険給付総件数・医療給付等から除く。

資料：市国保年金課

19. 生活保護者数及び保護費の支出状況

各年度末現在

区 分	世 帯 数 (世帯)	人 数 (人)	保 護 率 (%)	保 護 費(千円)	
				年間総額	月 平 均
平成23年度	1,274	1,638	28.18	2,221,091	185,090
平成24年度	1,257	1,606	27.93	2,189,772	182,481
平成25年度	1,265	1,604	28.36	2,104,969	175,414
平成26年度	1,261	1,591	27.55	2,207,933	183,994
平成27年度	1,281	1,595	28.03	2,154,052	179,504

※保護費については、法外援護費を除く。

資料：市保護福祉課

20. 介護保険の状況

項 目		平成25年度	平成26年度	平成27年度		
被保険者数（年度末現在）		16,991人	17,327人	17,692人		
保 險 料 収 納 額		958,502,642円	973,452,183円	1,077,110,754円		
保 險 給 付 費 等		5,493,614,466円	5,813,011,811円	5,763,836,156円		
要介護 (要支援)認定者数 (年度末現在)	要 支 援 1	378人	365人	386人		
	要 支 援 2	400人	418人	413人		
	要 介 護 1	667人	737人	803人		
	要 介 護 2	605人	577人	592人		
	要 介 護 3	396人	387人	361人		
	要 介 護 4	444人	454人	459人		
	要 介 護 5	386人	361人	371人		
	計	3,276人	3,299人	3,385人		
サ-ビス受給者数 (年度累計)	在 宅 サ - ビ ス	24,314人	25,154人	25,599人		
	地 域 密 着 型 サ - ビ ス	4,915人	5,149人	5,628人		
	施設サ-ビス	介 護 老 人 福 祉 施 設	3,228人	3,323人	3,201人	
		介 護 老 人 保 健 施 設	2,003人	1,903人	1,900人	
		介 護 療 養 型 医 療 施 設	1,890人	1,900人	1,676人	
	計	36,350人	37,429人	38,004人		
保 險 給 付 状 況	在 宅	訪 問 系	訪 問 介 護	10,764件	11,693件	12,056件
			訪 問 入 浴 介 護	279件	248件	211件
			訪 問 看 護	864件	990件	1,145件
			訪問リハビリテーション	193件	277件	243件
	通 所 系	通 所 介 護	15,841件	16,637件	17,047件	
		通所リハビリテーション	3,247件	3,164件	3,105件	
	サ - ビ ス	短 期 入 所	福 祉 用 具 貸 与	7,264件	7,795件	7,825件
			生 活 介 護	1,135件	1,204件	1,128件
			療 養 介 護 (老 健)	90件	66件	28件
	給 付 状 況	サ - ビ ス	療 養 介 護 (医 療)	25件	10件	5件
			特定施設入居者生活介護	311件	345件	296件
			居 宅 療 養 管 理 指 導	419件	333件	327件
			介護予防支援・居宅介護支援	23,409件	24,215件	24,674件
			認知症対応型通所介護	458件	464件	440件
			小規模多機能型居宅介護	585件	583件	596件
			認知症対応型共同生活介護	3,870件	3,892件	3,913件
			地域密着型介護老人福祉施設入所者生活介護	12件	224件	696件
			福 祉 用 具 購 入 費	132件	122件	121件
			住 宅 改 修 費	83件	64件	76件
	施設サ-ビス	介 護 老 人 福 祉 施 設	3,228件	3,327件	3,205件	
		介 護 老 人 保 健 施 設	2,004件	1,904件	1,900件	
		介 護 療 養 型 医 療 施 設	1,890件	1,902件	1,686件	
	高 額 介 護 サ - ビ ス 費	12,268件	12,991件	13,303件		

資料：市介護福祉課

21. 幼保連携型認定こども園の現況

平成28年4月1日現在(単位:人)

区 分	本務職員		定員 (利用定員)	在園児童数			
	総数	うち保育 教諭等		総数	3歳 未満児	3歳児	4歳 以上児
幼保連携型認定こども園 さかえ	27	20	120	103	41	26	36
まつしま団地こども園	23	17	100	70	27	16	27
幼保連携型認定こども園 津軽野	34	25	145	112	43	22	47
認定こども園 第一さつき保育園	17	10	85	61	31	7	23
認定こども園 さくら保育園	19	14	76	54	20	11	23
認定こども園 第二さつき保育園	15	10	75	52	23	10	19
幼保連携型認定こども園 長橋	14	10	70	49	17	9	23
みどりの風こども園 ひろた	33	25	140	133	55	31	47
みどりの風こども園 かなぎ	26	19	120	98	32	20	46
認定こども園 たかたての森	12	8	50	39	11	14	14

資料:市家庭福祉課

22. 保育所型認定こども園の現況

平成28年4月1日現在(単位:人)

区 分	本務職員		定員 (利用定員)	在園児童数			
	総数	うち 保育士等		総数	3歳 未満児	3歳児	4歳 以上児
認定こども園五所川原 こども園五所川原保育園	16	12	75	55	21	10	24
認定こども園 なおみ園	23	18	90	66	24	12	30
若葉こども園	10	7	40	31	16	4	11
こども園もがわ	10	8	25	20	6	5	9
みどりの風 こども園あとむ	13	9	30	22	3	8	11

資料:市家庭福祉課

23. 幼稚園型認定こども園の現況

平成28年4月1日現在(単位:人)

区 分	本務職員		定員 (利用定員)	在園児童数			
	総数	うち幼稚園 教諭等		総数	3歳 未満児	3歳児	4歳 以上児
認定こども園 金木幼稚園	16	12	85	61	10	17	34
認定こども園 富士幼稚園	23	18	105	86	20	29	37

資料:市家庭福祉課

24. 幼稚園の現況

平成28年4月1日現在(単位:人)

区 分	本務職員		定員 (利用定員)	在園児童数			
	総数	うち幼稚園 教諭		総数	3歳 未満児	3歳児	4歳 以上児
五所川原幼稚園	14	9	60	51	-	20	31
ひまわり幼稚園	10	5	40	20	-	8	12
聖心幼稚園	8	5	105	38	-	14	24

資料:市家庭福祉課

25. 認可保育所の現況

平成28年4月1日現在(単位:人)

区 分	本務職員		定員 (利用定員)	在所児童数			
	総数	うち 保育士		総数	3歳 未満児	3歳児	4歳 以上児
三好保育所	6	4	20	10	3	2	5
中川保育園	15	12	60	48	14	10	24
七和保育園	8	6	40	29	9	5	15
かまや保育園	16	9	80	65	27	11	27
梅田保育園	20	14	90	71	24	14	33
新宮団地保育園	20	13	110	83	34	14	35

資料:市家庭福祉課

第13章 治安・災害

1. 消防職員及び団員数

各年4月1日現在(単位:人)

区 分	職 員 数										団員数
	総数	消防正監	消防監	司令長	司令	司令補	士長	副士長	消防士	その他	
平成24年	154	1	2	8	16	36	30	26	35	0	937
平成25年	154	1	2	8	17	35	30	28	33	0	919
平成26年	152	1	2	8	18	33	30	29	31	0	915
平成27年	154	1	2	8	18	34	30	33	28	0	888
平成28年	154	1	2	8	18	34	33	31	27	0	883

資料:五所川原地区消防事務組合

2. 火災発生状況

各年12月31日現在(単位:件・m²・千円)

区 分		平成23年	平成24年	平成25年	平成26年	平成27年	
総 件 数		27	15	24	20	27	
建 物	全 焼	12	5	10	8	6	
	半 焼	3	3	0	1	2	
	部 分 焼	3	2	3	4	2	
	ぼ や	5	3	7	2	3	
	計	件 数	23	13	20	15	13
		床面積	2,624	789	1,469	2,544	1,602
		表面積	460	191	87	90	198
建物以外	車両火災	0	1	0	1	5	
	林野火災	0	0	2	1	5	
	爆 発	0	0	0	1	0	
	そ の 他	4	1	2	2	4	
死 傷 者	死 者	2	1	3	1	1	
	負 傷 者	12	2	4	9	5	
損 害 見 積 額		158,717	74,550	40,072	194,371	59,900	

※ 表面積は、焼損面積を表記したものである。

資料:五所川原地区消防事務組合

3. 火災の原因別発生件数

各年12月31日現在(単位:件)

区 分	平成23年	平成24年	平成25年	平成26年	平成27年
たばこ	0	0	4	0	2
各種ストーブ	3	0	1	2	2
各種コンロ	0	2	0	0	1
放 火	2	0	0	0	1
放火の疑い	0	0	1	1	4
風呂釜・かまど	0	1	0	0	0
灯 火	3	0	0	0	0
溶断機・切断機	0	1	0	0	0
マッチ・ライター	0	0	1	0	0
電気機器・電気配線等	1	1	1	3	1
配線器具	1	0	1	0	0
内燃機関	0	0	0	0	0
たき火・ごみ焼却	1	1	0	4	4
火 遊 び	1	0	0	0	0
そ の 他	7	2	4	5	0
不 明	8	7	11	5	12
合 計	27	15	24	20	27

資料:五所川原地区消防事務組合

4. 救急活動状況

各年12月31日現在(単位:件・人)

区 分		平成23年	平成24年	平成25年	平成26年	平成27年
出 動 件 数		1,924	2,013	2,015	2,220	2,110
救 急 事 故 種 別	火 災	19	9	17	24	26
	自 然 災 害	0	0	0	0	0
	水 難 事 故	0	4	3	0	3
	交 通 事 故	141	121	131	148	136
	労 働 災 害	7	18	9	8	7
	運 動 競 技	11	10	4	9	9
	一 般 負 傷	237	253	220	288	223
	加 害	11	4	12	10	5
	自 損 行 為	17	20	25	18	24
	急 病	1,067	1,203	1,220	1,271	1,312
	そ の 他	414	371	374	444	365
不 搬 送		154	172	194	191	212
搬 送 人 員		1,792	1,855	1,854	2,054	1,917

資料:五所川原地区消防事務組合

5. 刑法犯罪種別発生状況(五所川原警察署管内)

各年12月31日現在(単位:件)

区 分		平成23年	平成24年	平成25年	平成26年	平成27年
総 数		504	410	303	354	252
殺 人		3	0	0	0	0
強 盗 傷 人		0	0	0	0	0
強 盗		0	0	1	0	1
放 火		0	0	0	0	0
強 姦		0	0	0	0	2
恐 喝		1	0	4	3	0
暴 行 傷 害		16	19	20	19	18
脅 迫		1	0	0	0	0
窃 盗		391	310	217	265	166
詐 欺		16	7	13	24	12
横 領		0	2	0	0	1
と ば く		0	0	0	0	0
わ い せ つ		4	10	3	5	1
そ の 他		72	62	45	38	51

※五所川原警察署管内:五所川原市・鶴田町・中泊町

資料:五所川原警察署

6. 非行少年の状況(五所川原警察署管内)

各年12月31日現在(単位:人)

年次	総数	犯罪少年	触法少年	ぐ犯少年
平成23年	70 (10)	47 (8)	23 (2)	0 (0)
平成24年	66 (20)	44 (15)	21 (4)	1 (1)
平成25年	32 (6)	14 (2)	16 (4)	2 (0)
平成26年	30 (3)	16 (0)	9 (0)	5 (3)
平成27年	26 (3)	15 (0)	10 (2)	1 (1)

※五所川原警察署管内:五所川原市・鶴田町・中泊町

資料:五所川原警察署

※()は、女子で内数

7. 不良行為少年の状況(五所川原警察署管内)

各年12月31日現在(単位:人)

年次	総数	家出	怠学	不健全 性的行為	飲酒	喫煙	不良 交友	不健全 娯楽	深夜 はいかい	金品 持ち出し	その他
平成23年	257 (93)	4 (3)	7 (2)	0 (0)	52 (37)	78 (20)	0(0)	1(0)	103 (29)	0(0)	12 (2)
平成24年	236 (61)	11 (8)	1 (1)	1 (1)	30 (12)	90 (14)	4(0)	0(0)	88 (25)	1(0)	10 (0)
平成25年	277 (73)	11 (1)	1 (0)	0 (0)	17 (7)	109 (24)	1(1)	0(0)	121 (36)	0(0)	17 (4)
平成26年	122 (34)	6 (2)	3 (0)	0 (0)	10 (4)	34 (2)	0(0)	0(0)	61 (22)	0(0)	8 (4)
平成27年	118 (26)	5 (4)	2 (0)	1 (1)	23 (10)	12 (3)	6(1)	0(0)	64 (6)	0(0)	5 (1)

※五所川原警察署管内:五所川原市・鶴田町・中泊町

資料:五所川原警察署

※()は、女子で内数

8. 交通事故発生状況(五所川原警察署管内)

各年12月31日現在(単位:件・人)

年次	発生数	死傷者	死傷者	
			うち死者	うち傷者
平成23年	301	385	4	381
平成24年	299	365	4	361
平成25年	301	397	3	394
平成26年	263	332	7	325
平成27年	232	277	2	275

※五所川原警察署管内:五所川原市・鶴田町・中泊町

資料:五所川原警察署

9. 原因別交通事故発生件数(五所川原警察署管内)

各年12月31日現在(単位:件)

区分	総 数	信 号 無 視	通 行 区 分 追 越	最 高 速 度 違 反	車 間 距 離 不 保 持	左 右 折 違 反	交 差 点 安 全 進 行 違 反	横 断 歩 行 者 妨 害 等	徐 行 違 反	一 時 不 停 止	安全運転義務違反							そ の 計	そ の 他
											ハ ン ド ル	ブ レ ー キ	前 方 不 注 意	動 静 不 注 意	安 全 不 確 認	安 全 速 度	そ の 他		
平成23年	301	10	2	0	0	0	33	8	4	13	5	16	44	49	57	52	1	224	7
平成24年	299	16	2	0	1	2	9	7	0	8	3	10	58	59	71	46	1	248	6
平成25年	301	13	1	0	0	1	24	11	2	18	4	10	48	53	56	40	6	217	14
平成26年	263	15	2	0	0	1	27	6	1	11	6	17	49	46	39	29	1	187	13
平成27年	232	12	2	1	0	2	27	9	1	13	2	12	58	33	32	18	2	157	8

※五所川原警察署管内:五所川原市・鶴田町・中泊町

資料:五所川原警察署

10. 月別交通事故件数(五所川原警察署管内)

各年12月31日現在(単位:件)

区分	総数	1月	2月	3月	4月	5月	6月	7月	8月	9月	10月	11月	12月
平成23年	301	43	27	25	11	16	24	21	31	28	32	20	23
平成24年	299	32	39	21	15	14	11	29	28	25	23	21	41
平成25年	301	22	42	34	12	25	25	36	15	20	21	24	25
平成26年	263	27	14	23	16	19	15	21	26	23	26	30	23
平成27年	232	18	15	14	18	16	24	20	18	22	20	19	28

※五所川原警察署管内:五所川原市・鶴田町・中泊町

資料:五所川原警察署

11. 青森地方検察庁五所川原支部事件受理及び処理状況 各年12月31日現在(単位:人)

区 分	受 理 人 員	既 済 人 員	未 済 人 員
平成23年	74	74	0
平成24年	44	43	1
平成25年	46	45	1
平成26年	37	37	0
平成27年	52	52	0

資料:青森地方検察庁五所川原支部

12. 五所川原区検察庁事件受理及び処理状況 各年12月31日現在(単位:人)

区 分	受 理 人 員	既 済 人 員	未 済 人 員
平成23年	656	656	0
平成24年	548	548	0
平成25年	588	586	2
平成26年	517	513	4
平成27年	473	473	0

資料:五所川原区検察庁

13. 民事事件取扱状況 (簡易裁判所) (単位:件)

区 分	受 理 件 数			既 済 件 数	未 済 件 数
	総 数	旧 受	新 受		
平成23年	426	80	346	347	79
平成24年	233	79	154	207	26
平成25年	144	26	118	114	30
平成26年	140	30	110	127	13
平成27年	78	13	65	71	7

※ 1 上記の数値は、五所川原簡易裁判所の「第一審通常訴訟」事件である。

資料:青森地方裁判所

2 「旧受」・・・前年に受付けた事件 「新受」・・・現年に受付けた事件

14. 民事事件取扱状況 (地方裁判所) (単位:件)

区 分	受 理 件 数			既 済 件 数	未 済 件 数
	総 数	旧 受	新 受		
平成23年	203	54	149	142	61
平成24年	128	61	67	88	40
平成25年	112	40	72	55	56
平成26年	104	56	48	65	39
平成27年	92	39	53	62	30

※ 1 上記の数値は、青森地方裁判所五所川原支部の「第一審通常訴訟」事件である。

資料:青森地方裁判所

2 「旧受」・・・前年に受付けた事件 「新受」・・・現年に受付けた事件

15. 刑事事件取扱状況(簡易裁判所)

(単位:人)

区 分	受 理 人 員			既 済 人 員	未 済 人 員
	総 数	旧 受	新 受		
平成23年	4	1	3	3	1
平成24年	4	1	3	4	0
平成25年	1	0	1	1	0
平成26年	4	0	4	2	2
平成27年	2	2	0	2	0

※ 1 上記の数値は、五所川原簡易裁判所の「通常第一審」事件である。

資料:青森地方裁判所

2 「通常第一審」事件とは、通常の公判手続による事件である。

3 「旧受」・・・前年に受付けた事件 「新受」・・・現年に受付けた事件

16. 刑事事件取扱状況(地方裁判所)

(単位:人)

区 分	受 理 人 員			既 済 人 員	未 済 人 員
	総 数	旧 受	新 受		
平成23年	20	7	13	12	8
平成24年	18	8	10	15	3
平成25年	7	3	4	5	2
平成26年	7	2	5	6	1
平成27年	11	1	10	8	3

※ 1 上記の数値は、青森地方裁判所五所川原支部の「通常第一審」事件である。

資料:青森地方裁判所

2 「通常第一審」事件とは、通常の公判手続による事件である。

3 「旧受」・・・前年に受付けた事件 「新受」・・・現年に受付けた事件

17. 家事調停事件

(単位:件)

区 分	受 理			既 済 件 数	未 済 件 数
	総 数	旧 受	新 受		
平成23年	129	29	100	96	33
平成24年	149	33	116	126	23
平成25年	143	23	120	120	23
平成26年	130	23	107	98	32
平成27年	155	32	123	112	43

※ 「旧受」・・・前年に受付けた事件 「新受」・・・現年に受付けた事件

資料:青森家庭裁判所

18. 家事審判事件

(単位:件)

区 分	受 理			既 済 件 数	未 済 件 数
	総 数	旧 受	新 受		
平成23年	930	46	884	887	43
平成24年	950	43	907	913	37
平成25年	961	37	924	940	21
平成26年	866	21	845	819	47
平成27年	1,068	47	1,021	1,015	53

※ 「旧受」・・・前年に受付けた事件 「新受」・・・現年に受付けた事件

資料:青森家庭裁判所

第14章 財政

1. 公有財産(土地)

各年度末現在 (単位:㎡)

区 分		平成23年度	平成24年度	平成25年度	平成26年度	平成27年度
本 庁 舎		8,372.72	8,372.72	11,991.82	13,084.91	13,425.57
その他の 行政機関	消防施設	10,271.87	10,540.18	10,540.18	10,541.47	10,543.47
	そ の 他	96,376.53	96,376.53	95,590.39	95,590.39	126,252.96
公 共 用 産 財 産	学 校	769,008.96	747,475.04	755,469.50	724,443.44	696,688.87
	公営住宅	298,318.09	294,761.09	282,509.23	282,509.23	278,456.39
	公 園	1,369,645.40	1,369,645.40	1,369,645.40	1,369,645.40	1,369,645.40
	そ の 他	2,849,075.28	2,860,445.51	2,891,146.25	2,888,099.23	2,920,232.14
山 林		294,866.51	294,866.51	294,866.51	294,866.51	294,866.51
普 通 財 産		1,111,911.13	1,130,358.84	1,267,805.78	1,263,461.50	1,231,272.83
合 計		6,807,846.49	6,812,841.82	6,979,565.06	6,942,242.08	6,941,384.14

資料:市決算書

2. 公有財産(建物)

各年度末現在 (単位:㎡)

区 分		平成23年度	平成24年度	平成25年度	平成26年度	平成27年度
本 庁 舎		8,139.98	8,139.98	8,139.98	8,139.98	8,139.98
その他の 行政機関	消防施設	2,670.99	2,737.23	2,655.15	2,668.61	2,589.23
	そ の 他	19,701.65	17,881.51	17,522.59	17,746.17	16,982.66
公 共 用 産 財 産	学 校	121,221.19	116,401.88	117,802.21	113,258.21	117,606.00
	公営住宅	110,168.91	109,835.21	109,594.91	109,918.63	108,376.92
	公 園	3,613.00	3,613.00	3,613.00	3,613.00	3,638.38
	そ の 他	119,421.99	117,635.59	116,926.42	118,268.92	117,351.74
普 通 財 産		6,070.05	7,966.73	6,842.23	34,866.44	7,569.84
合 計		391,007.76	384,211.13	383,096.49	408,479.96	382,254.75

資料:市決算書

3. 市基金・有価証券・出資金

各年度末現在 (単位:千円)

区 分		平成23年度	平成24年度	平成25年度	平成26年度	平成27年度
総 計		4,336,638	5,348,834	5,415,094	5,391,462	5,762,866
	基 金	2,636,878	3,307,764	3,355,264	3,278,942	3,624,466
	有価証券	33,073	33,073	33,073	32,363	32,363
	出 資 金	1,666,687	2,007,997	2,026,757	2,080,157	2,106,037

資料:市決算書

4. 一般会計歳入予算及び決算

右ページへ続く→

区 分	平成 23 年度		平成 24 年度	
	予算現額	収入済額	予算現額	収入済額
総 額	34,425,881,445	32,975,373,897	35,261,825,100	33,463,219,348
市 税	5,121,073,000	5,221,084,194	4,995,667,000	5,138,971,921
地 方 譲 与 税	253,078,000	244,397,300	245,423,000	228,579,316
利 子 割 交 付 金	13,763,000	11,119,000	10,338,000	9,979,000
配 当 割 交 付 金	1,160,000	4,449,000	2,989,000	4,886,000
株 式 等 譲 渡 所 得 割 交 付 金	136,000	876,000	1,055,000	906,000
地 方 消 費 税 交 付 金	564,084,000	561,915,000	552,113,000	556,567,000
自 動 車 取 得 税 交 付 金	51,354,000	51,801,000	35,249,000	62,446,000
地 方 特 例 交 付 金	84,566,000	84,566,000	14,667,000	14,667,000
地 方 交 付 税	11,894,590,000	12,278,235,000	12,047,516,000	12,016,058,000
交 通 安 全 対 策 特 別 交 付 金	9,389,000	9,044,000	9,231,000	8,913,000
分 担 金 及 び 負 担 金	565,511,000	537,847,398	548,258,000	528,814,555
使 用 料 及 び 手 数 料	390,586,000	398,647,190	390,493,000	398,918,575
国 庫 支 出 金	5,314,054,000	4,757,248,755	5,086,087,760	4,880,658,745
県 支 出 金	2,025,973,000	1,836,170,230	2,155,369,000	1,995,628,621
財 産 収 入	50,501,000	70,686,376	93,970,000	96,458,349
寄 附 金	1,000	5,280,471	1,000	7,671,733
繰 入 金	1,192,876,000	1,192,873,489	725,757,000	725,750,366
諸 収 入	437,824,000	431,779,619	366,820,000	383,423,827
市 債	6,415,425,000	5,237,325,000	7,916,999,000	6,340,099,000
繰 越 金	39,937,445	40,028,875	63,822,340	63,822,340

5. 一般会計歳出予算及び決算

右ページへ続く→

区 分	平成 23 年度		平成 24 年度	
	予算現額	支出済額	予算現額	支出済額
総 額	34,425,881,445	31,977,119,216	35,261,825,100	32,727,763,835
議 会 費	310,266,000	305,617,229	272,035,000	266,054,964
総 務 費	2,809,395,212	2,636,295,102	2,749,773,000	2,638,773,019
民 生 費	10,154,169,000	9,847,074,982	10,294,756,000	9,973,182,773
衛 生 費	5,651,792,000	5,488,021,999	4,468,417,000	3,759,299,293
労 働 費	258,746,000	241,208,374	125,606,000	117,097,378
農 林 水 産 業 費	946,089,000	824,422,453	1,303,286,000	1,247,817,497
商 工 費	397,327,000	381,632,190	444,539,000	434,094,112
土 木 費	3,460,754,833	2,946,686,427	2,842,849,000	2,599,925,751
消 防 費	1,900,158,000	1,773,673,535	3,478,560,000	3,217,255,967
教 育 費	3,650,022,400	2,689,119,688	4,394,826,100	3,665,392,870
災 害 復 旧 費	70,937,000	32,896,322	65,342,000	27,937,346
公 債 費	4,816,128,000	4,810,470,915	4,814,870,000	4,780,932,865
予 備 費	97,000	0	6,966,000	0

(単位:円)

平成 25 年度		平成 26 年度		平成 27 年度	
予算現額	収入済額	予算現額	収入済額	予算現額	収入済額
37,554,836,318	36,035,926,599	33,202,922,987	30,722,730,084	34,519,326,192	33,318,653,694
5,057,680,000	5,262,531,274	5,142,139,000	5,154,922,748	5,007,745,000	5,069,029,058
219,071,000	221,647,000	213,998,000	210,773,002	205,700,000	220,399,003
10,338,000	10,088,000	10,338,000	9,219,000	9,060,000	7,766,000
2,756,000	10,436,000	2,756,000	20,782,000	18,000,000	14,590,000
1,062,000	11,308,000	1,062,000	8,638,000	11,308,000	10,216,000
553,449,000	551,825,000	688,798,000	670,060,000	1,044,000,000	1,061,581,000
46,201,000	66,165,000	29,940,000	27,167,000	29,940,000	37,453,000
14,497,000	14,497,000	13,933,000	14,094,000	14,051,000	14,485,000
11,836,655,000	11,646,228,000	11,589,025,000	11,489,846,000	11,533,589,000	11,617,465,000
9,355,000	8,913,000	9,063,000	8,155,000	8,957,000	8,787,000
635,612,000	582,045,408	602,326,000	521,082,833	379,010,200	321,485,297
392,657,000	402,293,512	388,653,000	396,302,742	383,741,000	388,677,524
4,836,823,000	4,472,805,860	5,614,108,000	4,857,244,870	5,940,068,800	5,549,985,989
2,140,408,000	1,855,054,599	2,342,990,277	1,991,224,855	2,528,552,000	2,208,362,759
82,064,000	90,040,260	198,783,000	267,055,666	79,053,000	92,161,949
2,001,000	9,109,386	36,501,000	37,190,168	80,001,000	78,751,482
724,739,000	724,737,926	826,556,000	826,360,222	395,290,000	394,767,572
223,045,000	244,178,056	269,245,000	285,703,268	168,817,000	223,246,869
10,629,248,000	9,714,848,000	5,184,348,000	3,888,548,000	6,634,934,000	5,951,934,000
137,175,318	137,175,318	38,360,710	38,360,710	47,509,192	47,509,192

(単位:円)

平成 25 年度		平成 26 年度		平成 27 年度	
予算現額	支出済額	予算現額	支出済額	予算現額	支出済額
37,554,836,318	35,368,179,073	33,202,922,987	30,237,903,395	34,519,326,192	32,508,153,578
269,209,000	260,169,416	274,993,000	265,009,268	280,813,000	270,456,406
3,324,312,000	3,233,630,274	2,566,332,000	2,396,768,865	3,842,293,000	3,460,427,359
10,620,517,593	10,236,913,707	10,899,798,000	10,527,277,309	11,303,732,000	10,782,454,411
8,698,021,000	8,018,505,554	2,888,287,810	2,628,844,188	2,801,729,080	2,669,249,801
107,059,000	99,171,428	123,592,000	112,322,253	51,871,000	48,131,022
1,165,534,375	970,632,398	1,224,222,000	1,006,992,880	1,380,991,000	1,126,989,438
429,178,000	411,170,228	689,819,720	478,968,225	590,979,000	558,750,809
2,463,107,700	2,155,849,717	2,994,355,257	2,381,339,767	2,871,665,000	2,553,350,878
2,084,742,000	2,032,179,767	2,214,722,000	2,197,349,663	1,860,322,000	1,824,778,739
3,577,912,650	3,279,304,820	4,214,569,000	3,336,933,790	4,588,423,912	4,380,395,819
130,108,000	62,202,356	278,161,200	137,862,024	191,838,200	136,314,183
4,673,200,000	4,608,449,408	4,823,398,000	4,768,235,163	4,749,531,000	4,696,854,713
11,935,000	0	10,673,000	0	5,138,000	0

資料：市決算書

6. 特別会計歳入・歳出決算

右ページへ続く→

区 分	平成 23 年度		平成 24 年度	
	収入済額	支出済額	収入済額	支出済額
総 額	14,905,968,640	14,548,969,954	15,328,088,060	14,841,688,562
国民健康保険	8,247,578,593	7,947,145,344	8,468,297,142	8,176,221,138
医 科 診 療	209,568,835	204,798,076	211,881,079	199,348,170
歯 科 診 療	48,467,123	44,869,822	50,290,592	44,675,076
後期高齢者医療	540,861,247	523,779,195	570,756,308	536,559,599
介 護 保 険	5,706,181,227	5,681,734,659	5,880,781,632	5,747,140,000
高等看護学院	112,628,953	109,566,727	106,694,537	100,574,408
公共用地先行取得	34,621,190	34,621,190	34,094,736	34,094,736
神 山 財 産 区	290,000	68,400	253,611	167,941
松 野 木 財 産 区	140,000	74,100	137,900	62,700
戸 沢 財 産 区	172,000	62,700	54,300	51,300
嘉 瀬 財 産 区	430,422	97,285	370,626	135,789
喜 良 市 財 産 区				
相 内 財 産 区	2,528,675	1,214,782	2,141,035	1,228,724
脇 元 財 産 区	1,671,394	816,143	730,637	321,206
十 三 財 産 区	828,981	121,531	1,603,925	1,107,775

7. 市 税

右ページへ続く→

区 分	平成 23 年度		平成 24 年度	
	予算現額	収入済額	予算現額	収入済額
総 額	5,121,073,000	5,221,084,194	4,995,667,000	5,138,971,921
市 民 税	1,938,649,000	1,948,192,594	1,966,014,000	2,084,551,819
固 定 資 産 税	2,448,707,000	2,482,028,592	2,282,989,000	2,272,675,851
軽 自 動 車 税	134,246,000	133,808,148	132,560,000	139,813,900
た ば こ 税	503,671,000	561,018,358	525,846,000	553,901,689
都 市 計 画 税	94,509,000	94,994,902	87,207,000	86,953,012
入 湯 税	1,291,000	1,041,600	1,051,000	1,075,650

(単位:円)

平成 25 年度		平成 26 年度		平成 27 年度	
収入済額	支出済額	収入済額	支出済額	収入済額	支出済額
15,302,823,078	14,830,636,142	15,847,052,434	15,366,331,445	16,552,048,146	16,173,637,463
8,308,954,721	7,962,710,533	8,367,139,049	8,011,685,727	9,195,747,160	9,159,210,788
213,360,371	200,898,950	220,395,282	201,652,402	251,491,644	205,590,268
51,822,181	44,726,394	50,597,447	45,345,106	55,001,683	44,797,345
596,988,547	572,206,942	584,269,052	554,788,848	584,963,773	552,870,914
5,985,639,759	5,913,581,992	6,476,748,502	6,411,522,188	6,346,858,178	6,106,493,813
108,098,992	100,842,406	106,701,414	103,026,447	111,940,718	101,952,179
33,540,824	33,540,824	30,742,826	30,742,826		
180,000	74,100	70,000	68,400	284,000	89,244
150,000	62,700	70,000	62,700	214,000	57,000
100,000	51,300	60,000	57,000	85,000	68,400
490,356	262,366	543,644	158,965	564,771	147,794
		237,000	117,300	217,100	74,100
2,312,686	1,163,739	2,442,382	1,106,039	3,002,417	1,668,969
682,067	342,262	6,331,248	5,777,679	1,007,117	520,714
502,574	171,634	704,588	219,818	670,585	95,935

資料：市決算書

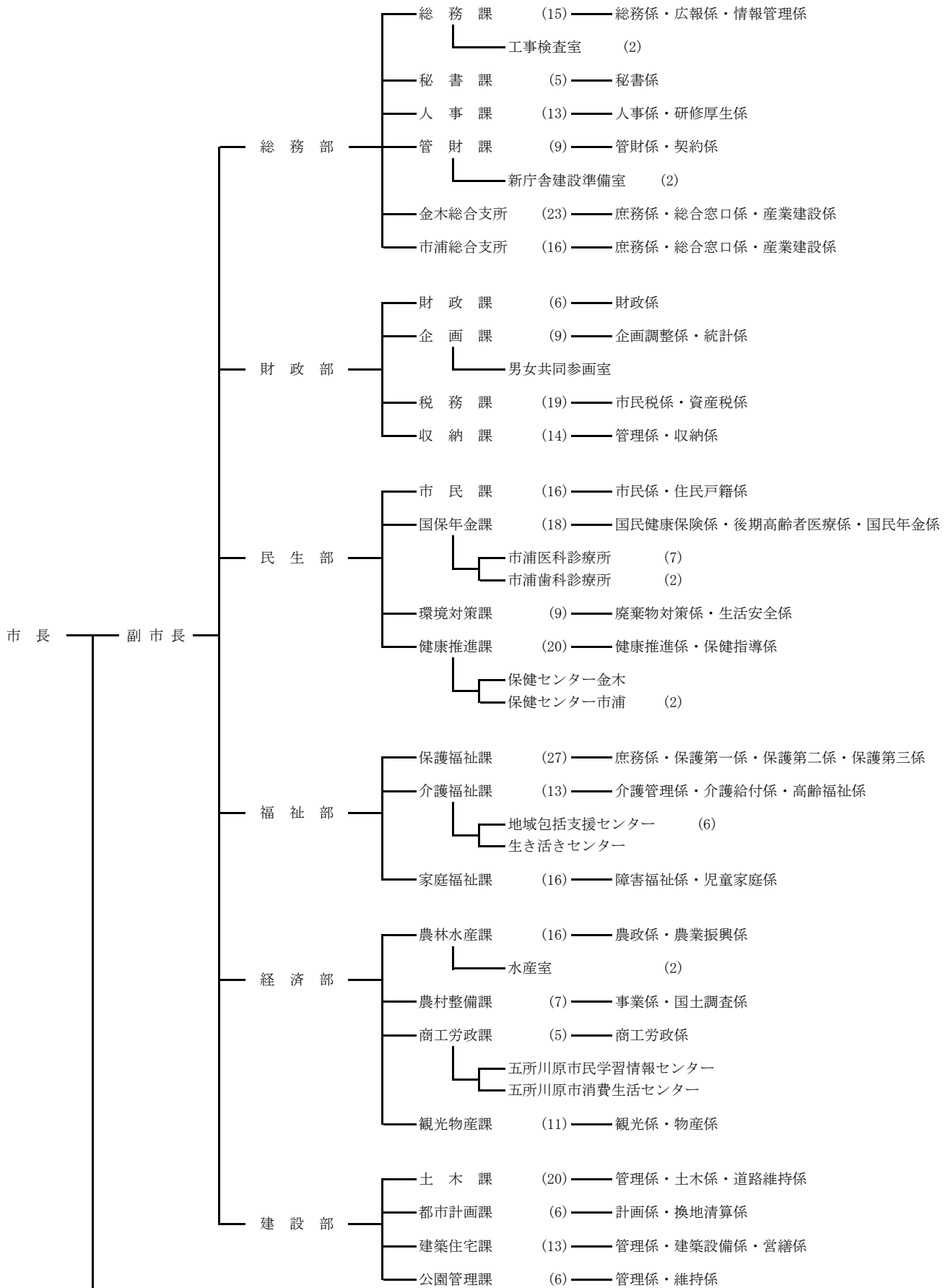
(単位:円)

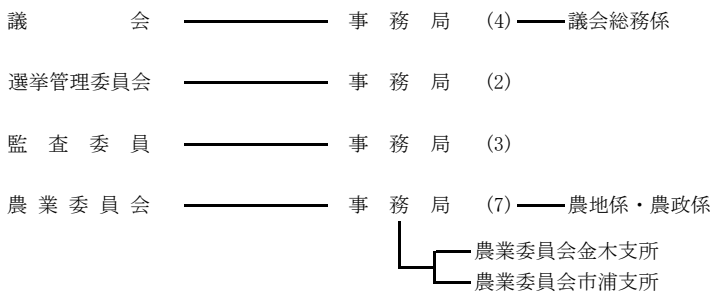
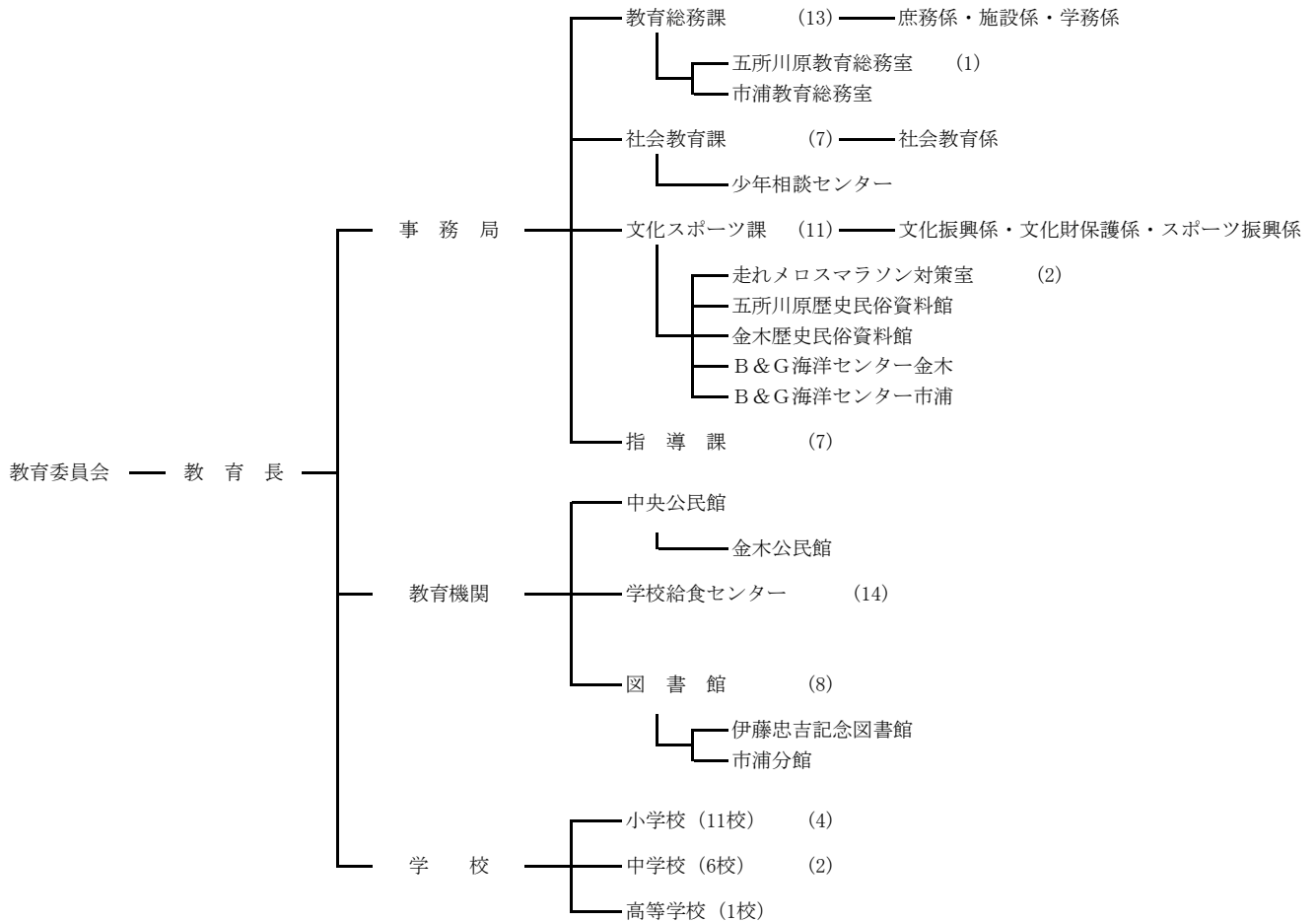
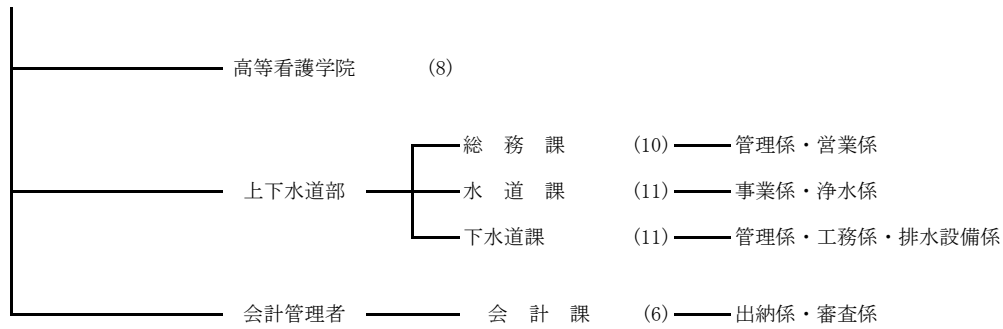
平成 25 年度		平成 26 年度		平成 27 年度	
予算現額	収入済額	予算現額	収入済額	予算現額	収入済額
5,057,680,000	5,262,531,274	5,142,139,000	5,154,922,748	5,007,745,000	5,069,029,058
2,019,483,000	2,161,492,845	2,093,597,000	2,109,105,907	2,044,059,000	2,083,905,507
2,234,153,000	2,264,190,129	2,251,346,000	2,261,693,051	2,173,351,000	2,219,070,692
138,013,000	143,311,813	145,384,000	144,716,287	149,271,000	152,509,180
579,709,000	606,562,706	566,078,000	553,720,950	558,593,000	530,801,379
85,245,000	85,763,281	84,650,000	84,403,653	81,138,000	81,752,500
1,077,000	1,210,500	1,084,000	1,282,900	1,333,000	989,800

資料：市決算書

第15章 行政・その他

1. 行政機構図 (平成28年4月1日)





固定資産評価審査委員会

() 内は職員配置数

2. 歴代三役

市長

平成28年3月31日現在

番号	氏名	就任年月日	退任年月日
1	成田 守	平成 17 年 4 月 24 日	平成 18 年 5 月 27 日
2	平山 誠敏	平成 18 年 7 月 9 日	平成 22 年 7 月 8 日
3	平山 誠敏	平成 22 年 7 月 9 日	平成 26 年 7 月 8 日
4	平山 誠敏	平成 26 年 7 月 9 日	在 任 中

副市長(助役)

平成28年3月31日現在

番号	氏名	就任年月日	退任年月日
1	雨森 康夫	平成 17 年 6 月 9 日	平成 18 年 8 月 31 日
2	田辺 欣二郎	平成 18 年 9 月 14 日	平成 19 年 2 月 19 日
3	山田 晴雄	平成 19 年 3 月 1 日	平成 19 年 12 月 14 日
4	三上 裕行	平成 20 年 2 月 28 日	平成 24 年 2 月 27 日
5	三上 裕行	平成 24 年 2 月 28 日	平成 28 年 2 月 27 日
6	三上 裕行	平成 28 年 2 月 28 日	在 任 中

※平成19年4月1日に副市長制が施行

収入役

平成28年3月31日現在

番号	氏名	就任年月日	退任年月日
1	鳴海 義男	平成 17 年 6 月 9 日	平成 19 年 3 月 31 日

3. 歴代議長・副議長

議 長

平成28年12月31日現在

番号	氏 名	就任年月日	退任年月日
1	齊 藤 一 郎	平成 17 年 4 月 7 日	平成 19 年 2 月 15 日
2	齊 藤 一 郎	平成 19 年 2 月 22 日	平成 23 年 2 月 15 日
3	工 藤 武 則	平成 23 年 2 月 18 日	平成 25 年 3 月 19 日
4	三 瀧 春 樹	平成 25 年 3 月 19 日	平成 27 年 2 月 15 日
5	寺 田 武 造	平成 27 年 2 月 20 日	在 任 中

副議長

平成28年12月31日現在

番号	氏 名	就任年月日	退任年月日
1	田 中 賢 一	平成 17 年 4 月 7 日	平成 19 年 2 月 15 日
2	三 瀧 春 樹	平成 19 年 2 月 22 日	平成 21 年 3 月 4 日
3	野 呂 國 四 郎	平成 21 年 3 月 4 日	平成 23 年 2 月 15 日
4	磯 辺 勇 司	平成 23 年 2 月 18 日	平成 25 年 3 月 19 日
5	川 浪 茂 浩	平成 25 年 3 月 19 日	平成 27 年 2 月 15 日
6	平 山 秀 直	平成 27 年 2 月 20 日	在 任 中

4. 市議会開催状況

各年12月31日現在(単位:回・日・件)

区 分		平成 24 年	平成 25 年	平成 26 年	平成 27 年	平成 28 年
招 集 回 数		5	4	6	5	5
会 期 日 数		64	61	67	64	65
会 議 日 数		20	19	21	21	21
市長提出議案	条 例	44	37	33	32	29
	予 算	32	32	57	52	48
	そ の 他	68	80	87	40	46
議員提出議案	意 見 書	4	1	2	1	2
	決 議	0	0	0	0	0
	そ の 他	5	1	1	5	1
審 議 結 果	原案可決	119	90	122	96	94
	修正可決	0	0	0	0	0
	否 決	0	0	0	0	0
	継続審査	0	0	4	0	0
	撤 回	0	0	0	0	0
	推 薦	1	0	0	1	0
	同 意	6	36	34	7	7
	不 同 意	0	0	0	0	0
	承 認	7	9	7	8	9
	不 承 認	0	0	0	0	0
	認 定	20	18	19	19	18
	採 択	0	0	0	0	0
	不 採 択	1	1	2	1	2
	そ の 他	0	0	0	0	0

※ 審議結果には請願を含む。

資料:市議会事務局

5. 常任委員会開催状況

各年12月31日現在(単位:日・件)

区 分	平成 24 年		平成 25 年		平成 26 年		平成 27 年		平成 28 年	
	開催日数	件 数	開催日数	件 数	開催日数	件 数	開催日数	件 数	開催日数	件 数
総 数	14(26)	79	18(30)	63	14(27)	84	15(27)	61	15(27)	65
総 務	4(7)	28	5(8)	24	4(7)	31	4(7)	32	5(8)	38
経 済 文 教	2(5)	9	4(7)	3	4(8)	32	4(7)	6	3(6)	6
民 生	4(7)	22	5(8)	13	3(6)	10	4(7)	16	3	9
建 設	4(7)	20	4(7)	23	3(6)	11	3(6)	7	3(6)	12

※ ()は管外行政視察を含む。

資料:市議会事務局

6. 地域指定の状況

平成28年3月31日現在

地 域 指 定	指定 機関	指 定 年 月 日	備 考
農業振興地域の整備に関する法律第6条の規定による農業振興地域	県	旧五所川原市区域 昭和45年3月31日 11,902ha 旧金木町区域 昭和46年12月25日 5,596ha 旧市浦村区域 昭和47年12月28日 5,018ha	
農村地域工業等導入促進法第5条の規定による農村地域工業導入地区	国	昭和59年2月28日(※)	青森テクノポリスハイテク工業団地漆川
特定農山村地域における農林業等の活性化のための基盤整備の促進に関する法律第2条の規定による特定農山村地域	国	旧飯詰村区域 } 平成5年9月28日 旧喜良市村区域 } (公示年月日) 旧相内・脇元村区域 }	
山村振興法第7条の規定による振興山村区域	国	旧飯詰村地域 昭和47年2月3日 旧喜良市村地域 昭和45年12月24日 旧相内・脇元村区域 昭和42年12月15日	
豪雪地帯対策特別措置法第2条の規定による豪雪(特別豪雪)地帯	国	旧五所川原市区域 昭和54年4月2日 旧金木町区域 不明 旧市浦村区域 昭和38年11月	旧五所川原市区域
半島振興法第2条の規定による半島振興対策実施地域	国	昭和61年3月31日	
地方拠点都市地域の整備及び産業業務施設の再配置の促進に関する法律第4条の規定による地方拠点都市地域	県	平成6年9月16日	弘前地方拠点都市区域
過疎地域自立促進特別措置法第33条第1項の規定によるみなし過疎地域	国	平成17年3月28日	

(※) 青森テクノポリスハイテク工業団地漆川は、平成6年7月20日に第2期拡張指定を受けている。

資料: 市企画課

7. 永久選挙人名簿登録者数

各年9月2日現在(単位:人・%)

区分	総数	男	女	対前年増減率
平成 24 年	49,803	22,638	27,165	△ 0.60
平成 25 年	49,392	22,391	27,001	△ 0.83
平成 26 年	49,001	22,186	26,815	△ 0.79
平成 27 年	48,516	21,947	26,569	△ 0.99
平成 28 年	49,027	22,206	26,821	1.05

資料:市選挙管理委員会

8. 投票区別永久選挙人名簿登録者数

各年9月2日現在(単位:人)

投票区	投票所名	平成 27 年			平成 28 年		
		計	男	女	計	男	女
1	中央コミュニティセンター	2,047	876	1,171	2,030	872	1,158
2	五所川原市農村婦人の家	641	307	334	626	297	329
3	しきしまコミュニティセンター	2,023	855	1,168	2,060	872	1,188
4	五所川原市民学習情報センター	2,671	1,226	1,445	2,796	1,274	1,522
5	五所川原市立南小学校	2,545	1,075	1,470	2,558	1,083	1,475
6	五所川原市立五所川原小学校	2,583	1,136	1,447	2,541	1,121	1,420
7	コミュニティセンター栄	2,219	940	1,279	2,242	958	1,284
8	七ツ館・浅井コミュニティセンター	1,884	895	989	1,894	902	992
9	五所川原市立栄小学校	4,371	1,994	2,377	4,562	2,084	2,478
10	五所川原市立三輪小学校	1,216	572	644	1,278	590	688
11	コミュニティセンター中川	690	330	360	680	322	358
12	沖飯詰集会所	480	195	285	477	199	278
13	コミュニティセンター松島	1,910	872	1,038	1,956	886	1,070
14	一野坪コミュニティセンター	1,145	534	611	1,170	546	624
15	松島会館	3,861	1,710	2,151	3,925	1,752	2,173
16	高瀬集会所	206	96	110	211	99	112
17	コミュニティセンター三好	509	235	274	498	229	269
18	藻川コミュニティ消防センター	758	341	417	773	348	425
19	コミュニティセンター飯詰	1,507	702	805	1,498	704	794
20	コミュニティセンター長橋	1,038	480	558	1,059	498	561
21	旧五所川原市立松野木小学校	555	267	288	553	266	287
22	毘沙門・長富コミュニティセンター	482	213	269	475	214	261
23	長富コミュニティ消防センター	387	181	206	381	179	202
24	原子集会所	760	345	415	756	342	414
25	高野文化センター	665	313	352	658	309	349
26	前田野目集会所	342	152	190	342	155	187
27	梅沢コミュニティセンター	623	287	336	628	289	339
28	中泉集会所	240	120	120	241	119	122
29	金木商工会館	3,689	1,650	2,039	3,726	1,675	2,051
30	川倉ふれあいセンター	733	325	408	726	326	400
31	蒔田コミュニティ消防センター	349	165	184	347	164	183
32	嘉瀬コミュニティセンター	2,008	958	1,050	2,005	956	1,049
33	喜良市コミュニティセンター	1,274	600	674	1,259	579	680
34	大東ヶ丘コミュニティ消防センター	100	64	36	101	64	37
35	五所川原市基幹集落センター	763	359	404	759	360	399
36	太田集会所	156	73	83	153	74	79
37	金木高等学校市浦分校	523	230	293	525	226	299
38	十三コミュニティセンター	563	274	289	558	273	285
	計	48,516	21,947	26,569	49,027	22,206	26,821

資料:市選挙管理委員会

9. 選挙投票状況

右ページへ続く→

区 分		執行年月日	当日の有権者数(人)			投票者数(人)		
			総 数	男	女	総 数	男	女
五所川原市長		平成22年 6月13日	49,928	22,719	27,209	38,617	17,143	21,474
		平成26年 6月29日	—	—	—	—	—	—
五所川原市 議 会 議 員		平成23年 1月23日	50,048	22,786	27,262	36,141	16,124	20,017
		平成27年 1月25日	48,514	21,957	26,557	32,285	14,481	17,804
青 森 県 知 事		平成23年 6月 5日	49,622	22,549	27,073	21,455	9,850	11,605
		平成27年 6月 7日	48,029	21,690	26,339	20,452	9,300	11,152
青森県議会議員		平成23年 4月10日	49,740	22,605	27,135	31,805	14,404	17,401
		平成27年 4月12日	48,141	21,752	26,389	28,969	13,125	15,844
衆 議 院 議 員	選 挙 区	平成24年12月16日	49,621	22,538	27,083	28,228	13,241	14,987
	比 例 代 表		49,621	22,538	27,083	28,221	13,236	14,985
	選 挙 区	平成26年12月14日	48,878	22,132	26,746	24,322	11,526	12,796
	比 例 代 表		48,878	22,132	26,746	24,319	11,524	12,795
参 議 院 議 員	選 挙 区	平成25年 7月21日	49,611	22,524	27,087	23,522	11,079	12,443
	比 例 代 表		49,611	22,524	27,087	23,521	11,079	12,442
	選 挙 区	平成28年 7月10日	49,208	22,291	26,917	28,338	12,914	15,424
	比 例 代 表		49,208	22,291	26,917	28,336	12,913	15,423

棄権者数(人)			投票率(%)			備 考
総 数	男	女	総 数	男	女	
11,311	5,576	5,735	77.35	75.46	78.92	任期満了による
—	—	—	—	—	—	任期満了による(無投票)
13,907	6,662	7,245	72.21	70.76	73.42	任期満了による
16,229	7,476	8,753	66.55	65.95	67.04	任期満了による
28,167	12,699	15,468	43.24	43.68	42.87	任期満了による
27,577	12,390	15,187	42.58	42.88	42.34	任期満了による
17,935	8,201	9,734	63.94	63.72	64.13	任期満了による
19,172	8,627	10,545	60.18	60.34	60.04	任期満了による
21,393	9,297	12,096	56.89	58.75	55.34	解散による
21,400	9,302	12,098	56.87	58.73	55.33	
24,556	10,606	13,950	49.76	52.08	47.84	解散による
24,559	10,608	13,951	49.75	52.07	47.84	
26,089	11,445	14,644	47.41	49.19	45.94	任期満了による
26,090	11,445	14,645	47.41	49.19	45.93	
20,870	9,377	11,493	57.59	57.93	57.30	任期満了による
20,872	9,378	11,494	57.58	57.93	57.30	

資料:市選挙管理委員会

主な調査員調査について

実施機関名	調査名	調査周期	調査目的	次の実施時期
総務省	国勢調査	5年	国内の人口及び世帯の実態を把握し、各種行政施策その他の基礎資料を得ることを目的としています。	平成32年度
	経済センサス-基礎調査	5年	我が国のすべての産業分野における事業所及び企業の従業者規模等の基本的構造を全国および地域別に明らかにするとともに、各種統計調査実施のための母集団情報を整備することを目的としています。	平成31年度
	住宅・土地統計調査	5年	我が国における住宅及び住宅以外で人が居住する建物に関する実態並びに現住居以外の住宅及び土地の保有状況、その他の住宅等に居住している世帯に関する実態を調査し、その現状と推移を全国及び地域別に明らかにすることにより、住生活関連諸施策の基礎資料を得ることを目的としています。	平成30年度
	労働力調査	毎月	我が国における就業・不就業の実態を明らかにして、雇用政策等各種行政施策の基礎資料を得ることを目的としています。	毎月
	小売物価統計調査	毎月	国民の消費生活上重要な商品の小売価格、サービスの料金及び家賃を全国的規模で小売店舗、サービス事業所、関係機関及び世帯から毎月調査し、消費者物価指数その他物価に関する基礎資料を得ることを目的としています。	毎月
	個人企業経済調査	四半期	個人で「製造業」、「卸売業、小売業」、「宿泊業、飲食サービス業」又は「サービス業」を営む事業所の経営実態を明らかにし、景気動向の把握や中小企業振興のための基礎資料を得ることを目的としています。	毎年
	家計調査	毎月	国民生活における家計収支の実態を把握して、国の経済政策・社会政策の立案のための基礎資料を提供することを目的としています。	毎月
	就業構造基本調査	5年	就業・不就業の実態を種々からとらえ、我が国の就業構造を全国だけでなく、地域別にも詳細に明らかにし、国や都道府県における雇用政策、経済政策等の各種行政施策立案の基礎資料を得ることや学術研究のための利用に資することなどを目的としています。	平成29年度
	全国消費実態調査	5年	国民生活の実態について、家計の収支及び貯蓄・負債、耐久消費財、住宅・宅地などの家計資産を総合的に調査し、世帯の消費・所得・資産に関する水準、構造、分布などを全国及び地域別に明らかにすることを目的としています。	平成31年度
	社会生活基本調査	5年	国民の生活時間の配分や自由時間等における主な活動について調査することにより、国民の社会生活の実態を明らかにし、国・都道府県における少子・高齢化対策、文化施策評価等の各種行政施策立案の基礎資料を得ること、学術研究のための利用に資することなどを目的としています。	平成33年度
厚生労働省	毎月勤労統計調査	毎月	賃金、労働時間及び雇用の変動を明らかにすることを目的としています。	毎月
農林水産省	農林業センサス	5年	我が国農林業の生産構造、就業構造を明らかにするとともに、農山村の実態を総合的に把握し、農林行政の企画・立案・推進のための基礎資料を作成し、提供することを目的としています。	平成31年度
	漁業センサス	5年	我が国漁業の生産構造、就業構造及び漁村、水産流通・加工業等の漁業を取り巻く実態を明らかにするとともに、わが国の水産行政の推進に必要な基礎資料を整備することを目的としています。	平成30年度
経済産業省	工業統計調査	毎年	我が国の工業の実態を明らかにし、産業政策、中小企業政策など、国や都道府県などの地方公共団体の行政施策のための基礎資料となります。また、我が国の経済統計体系の根幹を成し、経済白書、中小企業白書などの経済分析及び各種の経済指標へデータを提供することを目的としています。	毎年
	商業統計調査	5年	商業を営む事業所について、業種別、従業者規模別、地域別等に事業所数、従業者数、年間商品販売額等を把握し、我が国の商業の実態を明らかにし、商業に関する施策の基礎資料を得ることを目的としています。	平成31年度
	商業動態統計調査	毎月	全国の商業を営む事業所及び企業の販売活動などの動向を明らかにすることを目的としています。	毎月
	生産動態統計調査	毎月	鉱工業生産品目の月々の動態を明らかにして、鉱工業に関する行政諸施策の基礎資料を得ることなどを目的としています。	毎月
総務省及び経済産業省	経済センサス-活動調査	5年	我が国の全産業分野における事業所及び企業の経済活動の実態を全国及び地域別に明らかにするとともに、事業所及び企業を調査対象とする各種統計調査の精度向上に資する母集団情報を得ることを目的としています。	平成33年度

「2017 五所川原市統計書」

平成 29 年 3 月発行

編集

五所川原市財政部企画課統計係

発行

