

懐かしい石炭ストーブの旅 満喫



広報

ごしやわら

2009
12 15
No.113

〈目次〉

除排雪情報	2~5
人事行政	6~9
競争入札参加資格審査	10~11
交通死亡事故ゼロ400日達成など	12~13
お知らせ	13~16
ヘルス・インフォメーション	17
年末年始休業案内	18

人口・世帯数

人口	61,464人	(-46)
男	28,594人	(-20)
女	32,870人	(-26)
世帯数	24,650世帯	(-1)
11月30日現在 (前月比)		

除排雪情報のお知らせ

今年も雪の季節となりました。市、委託業者、市民の皆さんの3者で協調して効率的に雪対策へ取り組むために、市内各地区の除雪委託業者をお知らせします。除排雪への皆様のご協力をお願いします。

また、除排雪の出動については、道路パトロールや降雪量、降雪予報をもとに除排雪対策本部が委託業者へ出動の指示を出すことになっています。

五所川原地区 除排雪委託業者一覧

地区	主な区域および経由地等	業者番号
全域の幹線	こめ米ロード(悪戸橋付近～国道339号交差点)、 四中通り (沖飯詰国道339号交差点～四中前～藤兵衛橋～飯塚宅角) 飯詰交差点～ 若山幹線 (経営コンサルタントなるみ交差点～飯詰十文字バス停～興隆橋～若山バス停～若山分館～松野木長尾商店交差点)、 玉清水牧場 (スキー場まで)、 県立少年自然の家 (少年自然の家入り口交差点から)、 第四中学校 、 松が丘ふれあいハウス	13
若葉	若葉(バス通りを除く)、 新宮岡田 (五小東側の県営新宮団地そば住宅地)、 五所川原小学校 長橋広野の一部 (県営新宮団地通路、市浄化センター周辺)	9
松島町	松島町 (1丁目から3丁目)、 松島会館	5
	松島町 (4丁目～8丁目)、 西北中央病院官舎 、 第一中学校 、 中央小学校 、 給食センター	10
みどり町	みどり町 (1・2・3・4・7・8丁目)、 第三中学校	16
	みどり町6丁目 、 やなぎぬま公園～広田神明宮向かいまでのバス通り 、 8丁目の一部 (バス通りから1本北側の道路)	11
小曲	小曲、農村婦人の家	18
市中心部	新宮町 、 新宮 、 芭蕉 、 蘇鉄 (JR線路より北側)、 新宮集会所	13
	籾田 、 下平井町 、 十川団地 (国道339号と津鉄の線路、プラザマリユウ・エルム通りと十川橋交差点～十川駅そば踏切に囲まれる地域)	9
	くろみ園 、 オルテンシア 、 浄化センター	3
	幾世森 、 下平井町の一部 (国道339号沿い北側で、第2さつき保育園より旧十川までの区域) 末広町の一部 (聖心幼稚園付近と県道より土手側)、 籾田 ・ 五月町 、 ほか市中心部の狭隘路線 、 しきしまコミュニティセンター	9
	蓮沼 、 不魚住 、 元町 (野球場～第一高校交差点の通り沿いで土手側の地域、南小学校そば警察官舎向かい側2本の道路～コーポナミ角～富士見市営住宅～市民体育館裏～貴久屋横) 田町 (サンルートパティオ横から南小学校まで、五所川原電装の裏通り) 栄町 (トヨタ自動車横から裏の通り、住友生命栄支部前の通り)、 水道事業所 、 南小学校 、 体育館 、 図書館 、 資料館	22
	柳町 、 岩木町 、 寺町 、 錦町 、 幾島町 、 柏原町の一部 (西北温泉前の通り) 中平井町の一部 (五所川原高校前通り)、 上平井町の一部 (五所川原高校向かい山口水道横の通り) 新町の一部 (新町集会所横の一方通行)	14
	鎌谷町 、 一ツ谷 (鎌谷町・東北電力変電所前の市道北側で津鉄線路とプラザマリユウ・エルム通りに囲まれる区域) 地域職業訓練センター	13
	長橋橋元 (旧五小跡の住宅地)、 職安橋JR線路沿い 、 旭町 、 上平井町の一部 (NTT裏通り)、 籾田の一部 (旧山本耳鼻科正面と裏手の一方通行) 中央コミュニティセンター	9
	下り枝 ・ 烏森 ・ 吹畑藤巻の一部 (バスター～神明宮～(株)青和設計そば交差点までの通り沿いで旧十川までの区域) 鎌谷防災センター	13
	下り枝の一部 (エルム大橋通りとはるにれ橋通りの間でプラザマリユウ・エルム通りから旧十川までの区域)	22
	鎌谷町と一ツ谷の一部 (プラザマリユウ・エルム通りより東側)、 一ツ谷橋	6
	八重菊 、 下り枝 、 烏森 (東西がプラザマリユウ・エルム通りとJR線路に挟まれる地域で、北側は東北電力変電所前の市道から南側がモータースクールまで)	23
	湊千鳥の一部 (市営千鳥団地周辺、平山建設周辺)、 姥薮桜木の一部 (青森総合警備保障(株)周辺)	23
	湊千鳥の一部 (湊大橋側道、北五建設会館の通り、旧平山家南側正面、宮崎古物店前の通り) 湊船越の一部 (理容KAMI時代横から土手まで)	22
	姥薮桜木 ・ 湊船越の一部 (森羽段ボールの通り～栄橋～猫淵、三ツ谷、大巻踏切通り、姥薮高架橋(花菖蒲橋)横) 七ツ館虫流 、 稲実稲葉 、 広田榊森の広田堰より東側住宅地 (光が丘ニュータウン第4、ひがし光が丘ニュータウン、みなみ広田団地)	7
稲実米崎 、 湊千鳥 (プラザマリユウ・エルム通り沿いの東側で旧十川までの間、青森マツダ自動車より南側の区域・大川団地) 姥薮桜木 ・ 船橋 (旧スーパーストア五所川原店付近、第一船橋町内会)、 栄小学校	22	
姥薮船橋の一部 (はるにれ住宅団地、ニュータウンエルム、栄小学校前T字路交差点までの道路) サンビレッジ五所川原 、 つがる克雪ドーム	11	
稲実 (稲実バス停周辺)、 開野 (中央公民館稲実分館横を入った住宅地と周辺)	12	
姥薮船橋 (国道101号みどり橋そば文化シャッター(株)五所川原出張所付近) 広田柳沼の一部 (昭和ニツ(株)となりニュータウン広田、トヨペット(株)五所川原店横～中央水産～(株)一心工業横、スーパーなりかんを囲む住宅地と(株)角弘広田ガソリンスタンド横までの通り)、 雇用促進住宅	13	
広田藤浦 、 下り松 、 七ツ館鶴ヶ沼 (梅田橋～三輪小の通りから市内方向の国道と十川間の区域)、 広田橋南側～梅田の通り (広田橋の南側～専念寺～梅田保育園)	16	
七ツ館 虫流 ・ 鶴ヶ沼 ・ 柏枝 (国道101号三輪小そばの交差点から学校前の通り、その交差点より青森方面)、 三輪小学校	11	
稲実米崎 ・ 稲葉 、 広田榊森の各一部 (光ヶ丘団地・広平ニュータウン・(株)山田工務店周辺など、スーパーなりかん前通りの東側から広田堰までの国道101号より北側の住宅地)	24	
梅田 、 中泉 、 梅沢コミセン 、 集落排水処理施設	2	
広田橋南側～梅田の通り (広田橋の南側～専念寺～梅田保育園)	16	
梅田福浦の一部 (国道101号沿い(株)NCアパレルとなり南みつわ団地)	11	
高野 、 前田野目 長峰 ・ 村中 ・ 川崎 ・ 桜ヶ峰 、 持子沢 、 県道～あかね荘まで	20	
前田野目野脇 、 犬走の一部 (前田野目バス停周辺)、 俵元～高野までの狭隘路線 、 狼野長根公園駐車場 、 前田野目公民館	22	
俵元 、 原子 、 羽野木沢 、 持子沢笠野前の一部 (東高校周辺、持子沢コミュニティ消防センターより南側)、 七和支所 羽野木沢小学校 、 公民館原子分館 、 第二中学校 、 俵元加工センター	7	

地区	主な区域および経由地等	業者番号
長橋	戸沢・石田坂 (金山大溜め池の東側～戸沢分館周辺～石田坂分館周辺)、 若山の一部 (若山バス停前～松野木交差点への幹線東側)	15
	平町、 松野木花笠 (松野木会館西側の通り、上松野木バス停向かい大山祇神社通り、地名が「字有俵」に隣接する通り)	17
	こめ米ロード (サンクス福山店横～中泉の神ストア交差点)、 神山 (閻雨龍神社横の通りを除く)	7
	野里の一部 (長橋溜池向かい～ことぶき造園十字路～野里集会所、国道101号沿い乳井商店横)、 豊成	11
	浅井の一部 (民宿とんとん前の通り、浅井分館前)	23
	境山、浅井～野里 (農協野菜出荷施設裏通り～旧金星パチンコ駐車場横～野里集会所～高橋酒店角～野里不燃物埋立地)	22
松島	野里奥野、持ノ沢溜池の西側、野里野岸、福山広富、福山広富～神山野岸への通り (榊引工業所第2資材置き場前～福山コミュニティ消防センター～美秀園横)、 野里牧原の一部 (赤帽横から西方向の道路)	17
	神山野岸、神山鶉野 (長橋コミセンとなり閻雨龍神社横～育苗センター通り)、 豊成田子ノ浦 (青森東日流農産横西側)	10
	長橋コミセン、農産物加工センター、長橋小学校、つつじヶ丘ふれあいハウス	17
	一野坪 (石畑、中村、前薗などの五農高前駅から北西方面)、 漆川の一部 (馬性)、 一野坪小学校	10
	東芝前バス通り、漆川浅井 (松島町5丁目市営住宅向かいの地域を除く)	5
	石岡藤巻、米田、唐笠柳の一部 (ドーム裏通り、村崎、寺田精米所通り、二本柳バス付近)	9
	漆川工業団地 (日立周辺)	10
	吹畑藤巻 (西北地域農林局農林水産部農村整備五所川原庁舎と東芝駐車場周辺)、 漆川浅井 (松島5丁目市営住宅向かいの地域)	11
	袖掛 (株三和電工向かい側)、 鋼懸、太刀打早蔵 (国道339号より南側)	12
	イトヨーカドー付近 (国合同庁舎角から東西、南北方向への道路)	9
	唐笠柳藤巻 (藤巻温泉ニュータウン、エルムニュータウン、唐笠柳ニュータウン)、 唐笠柳村崎 (八晃園となり住宅地)	12
唐笠柳～水野尾 (五所川原ガスそば交差点～太田酒店～末広口バス停)	9	
水野尾～富枿～松野木福泉 (水野尾バス停向かい～富枿橋～福岡西口バス停～福岡東口屯所裏通り)	12	
太刀打常盤・麻ノ葉・柳川 (桃崎バス停と高杉建設の周辺)、 一野坪馬繋場の一部 (一野坪小学校向かい一野坪ニュータウン)	21	
水野尾懸樋 (食事処でんでん付近)	14	
水野尾宮井 (水野尾バス通り コミュニティ消防センターから三屋口バス停そば交差点までの西側)	19	
金山、川代田と 悪戸橋～コミセン松島～かいどうふれあいハウス～舞斎苑～若山バス停までの幹線	15	
飯詰	飯詰と下岩崎の一部 (県道五所川原・金木線の東側、飯詰小周辺)、 飯詰コミセン、飯詰小学校、飯詰浄水場	4
	飯詰と下岩崎の一部 (県道五所川原・金木線の西側)	19
	興隆 (坂ノ上集会所～朝日沢田バス停そば交差点～おけさ沼方面)	15
毘沙門	毘沙門・長富、毘沙門～共栄間 (大泊溜池の北側と南側の通り)、 毘沙門コミセン、毘沙門小学校、農業センター	4
三好	藻川 (藻川地区集落排水センターそばから南東へ延びる藻川幹線)、 藻川コミュニティ消防センター	8
	鶴ヶ岡 鎌田、川袋、高瀬、中央クリーンセンター、三好小学校、三好コミセン、高瀬集会所駐車場	8
三好、中川の一部	川山、種井、鶴ヶ岡福田 (勝川橋そば地藏堂より北側)、 新津軽大橋～浄化センター手前までの道路、種井橋通り	4
中川	コミュニティセンター中川	6
	桜田鴻ノ巣 (国道339号より西側)、 沖飯詰 帯刀と男鹿の一部 (沖飯詰小学校の裏手を囲む道路と、稲荷神社前と田口板金付近)	8
田川、田川集会所	8	
狭隘路線	湊・栄町・弥生町ほか、狭隘路線	1

※狭隘路線とは、目安として幅員が3m以下の小型除雪機械による除雪を行う道路です。
 ■飯詰、陸上競技場付近から、福泉の其田商店付近まで、昨年まで県で除雪をしていましたが、今年から市が行います。
 ■上記、掲載されていない幹線道路等は、直営車両(市役所)で除雪を行います。

五所川原地区除排雪委託業者連絡先一覧

番号	社名	電話番号
1	(有)伊藤組(飯詰)	39-7030
2	梅沢工業(中泉)	28-3256
3	(株)外崎建設(長橋)	36-3253
4	江良産業(株)(毘沙門)	36-2531
5	(株)寺栄建設(唐笠柳)	34-4756
6	(有)笠井興業(沖飯詰)	36-3111
7	(有)ことぶき造園(野里)	29-3247
8	(有)櫻井建材(長富)	36-3719
9	(株)外崎配管設備(烏森)	35-9816
10	笠井建設(松島町)	35-5757
11	(有)白戸土建(七ツ館)	28-2840
12	青工建設(株)(稲実)	34-9231
13	(株)坂本光組(飯詰)	37-3737
14	(株)坂本興業(飯詰)	37-3341
15	(株)小田桐工務店(飯詰)	37-2511
16	(株)小田桐建設(広田)	35-2684
17	(有)小野水道工業所(一野坪)	35-7215
18	(有)五所川原総業(小曲)	34-6241
19	(有)柴田産業(飯詰)	37-3331
20	(有)グリーンネット(前田野目)	29-4262
21	(株)小枝設備工業(みどり町)	34-8230
22	榊引工業所(株)(飯詰)	37-3211
23	(株)丸清起業(豊成)	29-3777
24	(有)三和園芸土木(七ツ館)	28-2846

五所川原地区の雪置き場について

排雪した雪の搬入場所として、今年度から金山地区に雪置き場が設置されます。

特に通路区間は事故が起きないように、最徐行してください。搬入は、9時から16時までです。

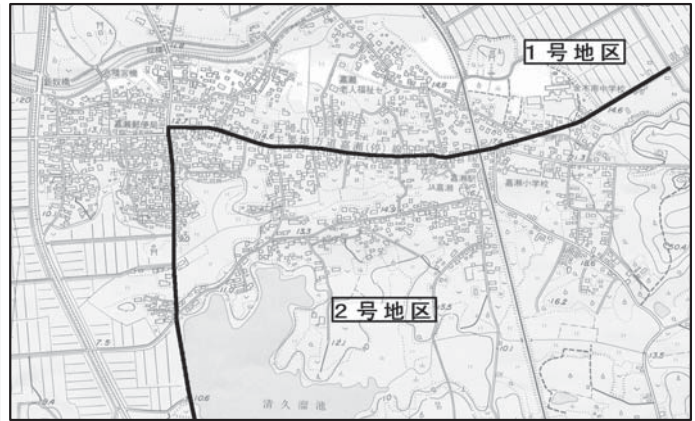


金木地区 除排雪委託業者のお知らせ

〈金木地区 除排雪委託業者一覧〉

〈嘉瀬地区の区分〉

地域の区分	業者名等	電話番号
金木地区 喜良市岩見町・野崎・坂本(更生地区)含む	金木総合支所 産業建設係	35-2111 (内線 3210)
川倉地区	泉谷建設	52-2104
藤枝地区	(有)白寛建設	53-3332
沢部・蒔田・神原地区 広域農道・一部金木含む	(有)前進工業	53-2976
喜良市地区	(有)前田建材	52-5747
嘉瀬1号地区	(有)須崎建設	52-3571
嘉瀬2号地区	斉藤建設	52-5281

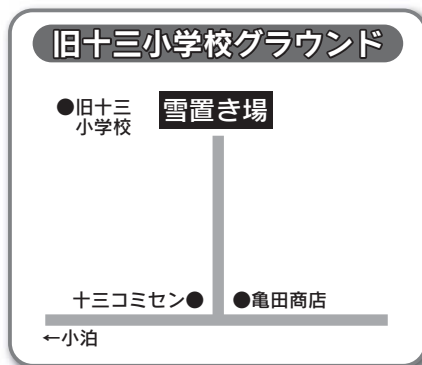
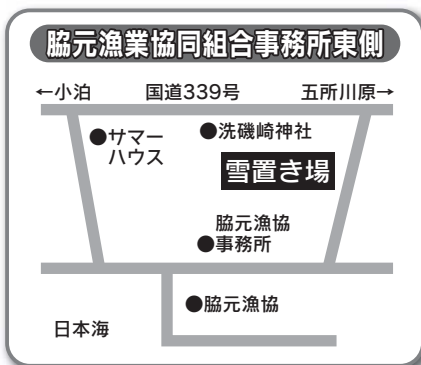
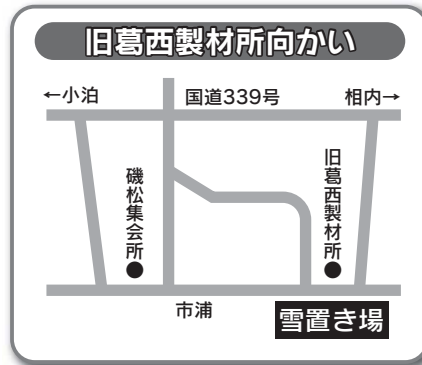
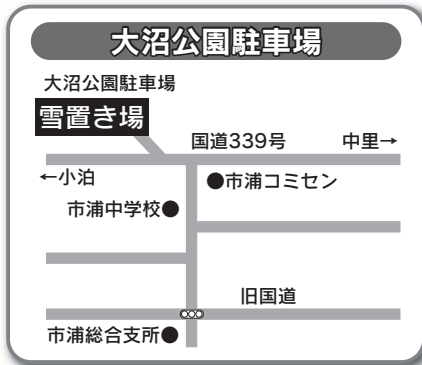


■雪置き場は、藤枝溜池をご利用ください。

市浦地区 除雪は直営車両(市役所)が行います

市浦地区雪置き場について

図の箇所に雪置き場を設置しますので、ご利用ください。



■車道や歩道の雪で困っている時のお問い合わせ先

〔国道・県道〕 西北地域県民局地域整備部道路施設課 Tel.34-2111 内線279

〔市道〕 五所川原地区 除雪対策本部 Tel.33-8891 / 市役所土木課 Tel.35-2111 内線2615

金木地区 金木総合支所産業建設係 Tel.35-2111 内線3210

市浦地区 市浦総合支所産業建設係 Tel.35-2111 内線4023

除排雪作業にご協力をお願いします

● ● ● 緊急時や生活に困らないために ● ● ●

● 深夜作業にご理解ください

除排雪作業は、交通渋滞を引き起こさないために、交通量の少ない夜間や早朝に行われます。騒音等でご迷惑をおかけしますがご理解ください。

● 玄関先の雪寄せにご協力ください

除雪は、通勤・通学のラッシュ前に完了するよう短時間で一斉に行っていますが、玄関や車庫前などに寄せられた雪を処理することは現在の機械の能力からすると大変困難です。家の前に残された雪については、市民の皆さんのご協力による除雪が必要ですので道路脇に積み上げてくださるよう、皆さんのご理解とご協力をお願いします。

● 路上駐車はやめましょう

路上の駐停車は、除雪の妨げになると同時に大変危険です。また、たった1台の駐車車両でも除雪車が入られなくなってしまい、迷惑となることもあります。故障などでやむを得ず路上に置く場合は、目印に赤い旗などを立ててわかるようにしてください。



● 道路に雪を捨てないでください

除雪車でよせた雪を道路に押し出したり、各家庭の雪を道路に押し出ししたりしないでください。万が一、火災や事故が発生した場合に緊急車輛の妨げになるなど、大きな支障を及ぼすことになります。



● 作業中の除雪車には近寄らないでください

除雪車は、前後10m位が死角になります。また雪の中に混じった石・ガラスなどが飛ぶ恐れもありますから、30m以内には近寄らないようお願いします。



● 物損事故を防ぐために

雪により、見えなくなる塀や生け垣等にはあらかじめ赤い旗などの目印を立ててください。また、道路上に伸びた枝については、除雪の支障とならないよう、枝切りをお願いします。

● 車の乗り入れ用鉄板などは撤去してください

除雪車が激突し、事故発生の原因となります。

● 屋根雪の対策

道路に面した屋根雪の落雪は、交通の遮断や人命にかかわることがあります。雪下ろしの際にも歩行者等に十分に注意し、危険のないようお願いします。

● ごみ出しはルールを守りましょう

無秩序なゴミ出しは、路上散乱など周辺の迷惑になります。

● 除雪した後の路面は大変滑りやすくなっています

足元には十分注意してください。



(2) 職員給与費の状況 (20年度普通会計決算)

職員数A	給 与 費				1人当り 給与費(B/A)
	給 料	職員手当	期末・勤勉手当	計 B	
人	千円	千円	千円	千円	千円
477	1,697,963	176,347	716,849	2,591,159	5,432

(注) 1 職員手当には退職手当は含まれません。
2 職員数は、平成20年4月1日現在の人数です。

(3) 特記事項

市の財政状況を勘案し、平成19年4月から、特別職(市長20%、副市長15%、監査委員10%)、教育長(10%)、一般職員(4~5%)の給料及び管理職手当(10%)を削減しています。

(4) ラスパイレス指数の状況 (平成21年4月1日現在試算値)

90.7

(注) ラスパイレス指数とは、国家公務員の給与水準を100とした場合の地方公務員の給与水準を示す指数です。

2 職員の平均給与月額、初任給等の状況

(1) 職員の平均年齢、平均給料月額及び平均給与月額の状況 (平成21年4月1日現在)

① 一般行政職

区 分	平均年齢	平均給料月額	平均給与月額
五所川原市	45.1歳	323,458円	358,905円
国	41.5歳	325,521円	391,770円

② 技能労務職

区 分	平均年齢	平均給料月額	平均給与月額
五所川原市	51.8歳	307,877円	326,399円
うち用務員	50.5歳	303,744円	322,573円
うち自動車運転手	52.9歳	308,617円	359,404円
うち学校給食調理員	53.7歳	304,257円	309,594円
うち清掃作業員	59.7歳	365,000円	376,490円
うちその他労務委員	50.3歳	312,482円	330,428円
国	49.2歳	285,548円	322,737円

(注) 「平均給与月額」は、給料月額に扶養手当、住居手当、通勤手当、時間外勤務手当などの諸手当を含みます。

(2) 職員の初任給の状況

(平成21年4月1日現在)

区 分	五所川原市		国		
	初任給	2年後の給料	初任給	2年後の給料	
一般行政職	大学卒	165,312円 (172,200円)	176,832円 (184,200円)	172,200円	184,200円
	高校卒	134,496円 (140,100円)	142,560円 (148,500円)	140,100円	148,500円
技能労務職	高校卒	131,712円 (137,200円)	139,680円 (145,500円)	137,200円	145,500円
	中学卒	124,032円 (129,200円)	130,656円 (136,100円)	129,200円	136,100円

(注) () 内は、減額措置を行う前の金額です。

(3) 職員の経験年数別・学歴別平均給料月額の状況 (平成21年4月1日現在)

区 分	経 験 年 数			
	10年以上15年未満	15年以上20年未満	20年以上25年未満	
一般行政職	大学卒	261,300円	305,500円	347,000円
	高校卒	218,000円	253,800円	285,500円
技能労務職	高校卒	224,700円	—	266,100円
	中学卒	—	—	—

3 一般行政職の級別職員数等の状況 (平成21年4月1日現在)

区分	標準的な職務の内容	職員数(人)	構成比(%)	1年前の構成比(%)
7級	部長	13	3.2	3.9
6級	参事	12	3.0	3.9
5級	課長	40	9.9	9.4
4級	課長補佐	174	43.2	43.1
3級	係長	97	24.1	20.8
2級	主任	48	11.9	15.0
1級	主事	19	4.7	3.9
計	—	403	100	100

(注) 1 五所川原市の給与条例に基づく給料表の級区分による職員数です。
2 標準的な職務内容とは、それぞれの級に該当する代表的な職務です。

4 職員の手当の状況

(1) 期末手当・勤勉手当

五所川原市		国
1人当たり平均支給額(20年度)		—
1,650千円		—
(20年度支給割合) 期末手当 2.95月分 勤勉手当 1.45月分 年間(1.55)月分(0.75)月分	(20年度支給割合) 期末手当 3.00月分 勤勉手当 1.50月分 年間(1.60)月分(0.75)月分	(20年度支給割合) 期末手当 4.50月分 勤勉手当 2.35月分 年間(2.30)月分(1.15)月分

(加算措置の状況)
職制上の段階、給料の級等により加算措置
・役職加算 5~15%
(加算措置の状況)
職制上の段階、給料の級等により加算措置
・役職加算 5~20%
・管理職加算 10~25%

(注) 支給割合の()内は、再任用短時間勤務職員にかかる支給割合です。

人事行政の運営等の状況の公表 市職員

地方公共団体における人事行政の運営等の状況を住民の皆さんに公表することにより、その公平性及び透明性を高めるため、当市では「五所川原市人事行政の運営等の状況の公表等に関する条例」に基づき、毎年12月に前年度の状況を中心に本市の職員の給与や勤務条件など職員に関する情報をお知らせします。

紙面上、抜粋して掲載しますが詳しくは市のホームページでも閲覧できます。

I 職員の任免及び職員数に関する状況

1 総職員数 (平成21年4月1日現在)

区 分	条約定数	職員数
市長事務部局	一般	480 413
	病院事業	350 324
議会事務部局	7	6
監査委員事務部局	3	3
選挙管理委員会事務部局	4	4
農業委員会事務部局	12	8
教育委員会	110	91
水道事業事務部局	30	22
計	996	871

2 採用及び退職の状況

職 種	H20.4.1 現在	退職者数	採用者数	H21.4.1 現在
一般事務職	456	21	10	445
保育士	19	0	0	19
保健師	16	0	1	17
医師	29	11	12	30
医療技術職	46	2	7	51
看護師、助産師	210	5	26	231
技能労務職	54	5	0	49
教育長	1	0	0	1
教育職	6	3	3	6
企業職	22	0	0	22
計	859	47	59	871

(注) 退職者数、採用者数には一部事務組合等の派遣異動等も含まれます。

3 部門別職員数の状況と主な増減理由

(各年4月1日現在)

部門	職員数		対前年 職員数	主な増減理由
	平成20年	平成21年		
一般行政	議会	6	6	0
	総務	107	108	1
	税務	37	36	△1
	民生	81	80	△1
	衛生	32	33	1
	労働	1	1	0
	農林水産	45	41	△4
	商工	9	8	△1
	土木	61	58	△3
	小計	379	371	△8
	特別行政	教育	99	91
公営企業等会計	病院	297	324	27
	水道	20	20	0
	下水道	14	14	0
	その他	50	51	1
	小計	381	409	28
合計	859	871	12	

4 定員適正化計画の数値目標

(1) 定員適正化目標(数・率)

計画期間		数値目標	
始 期	終 期	一般行政部門	教育部門
平成17年 4月1日	平成22年 3月31日	403	91
		公営企業等会計	390
		総合計	884

(2) 平成22年4月1日現在における定員の数値目標

数値目標	
一般行政部門	367
教育部門	90
公営企業等会計	381
総合計	838

II 職員の給与の状況

1 総括

(1) 人件費の状況 (20年度普通会計決算)

住民基本台帳人口21.3.31	歳出額A	実質収支	人件費B	人件費率(B/A)	19年度の人件費
人	千円	千円	千円	%	%
61,714	25,722,592	500,404	3,861,740	15.0	15.6

2 一般職員の年次休暇、主な特別休暇等の取得状況

休暇の種類	20年取得実績	休暇の種類	20年取得実績
年次休暇	12.7日	育児参加休暇	0件
結婚休暇	12件	服忌休暇	114件
産前休暇	17件	祭日休暇	36件
産後休暇	16件	子の看護休暇	27件
育児休暇	7件	病気休暇	105件
配偶者出産休暇	8件		

IV 職員の分限及び懲戒処分の状況

分限処分の種類	20年度処分件数	懲戒処分の種類	20年度処分件数
免職	0件	免職	0件
後任	0件	停職	0件
休職	4件	減給	2件
降給	0件	戒告	3件

V 職員のサービスの状況

職員の営利企業等への従事制限の状況
【営利企業等従事許可件数】(平成20年度)

13件

VI 職員の研修及び勤務成績の評定の状況

1 職員研修の実施状況

研修区分	研修名	受講者数
職員内部研修	新採用者研修	5人
	業務・事務研修等	214人
派遣研修	青森県自治研修所基本研修	33人
	青森県自治研修所選択研修	12人
	市町村職員中央研修	3人

2 勤務成績の評定の状況

当市では、職員の能率の発揮及び増進を図るために、職員が割り当てられた職務と責任を遂行した実績を基に勤務評定を実施しています。勤務評定の結果については、職員給与の勤勉手当や人事配置等の参考にしています。今後も、質の高い行政サービスを効率的・安定的に供給するよう、能力・実績主義の人事管理の推進を図り、国の公務員制度改革の動向に留意しながら、職員の状況を適切に把握するための評価制度の構築・運用を検討していきます。

VII 職員の福祉及び利益の保護の状況

1 職員の健康診断の状況(平成20年度)

(1) 新採用職員健康診断
受診者3人

(2) 職員総合検診

検査項目	受診者数	対象者数	受診率
胸部X線検査(全職員)	768人	863人	89.0%
尿検(35歳以上)	669人	771人	86.8%
血圧(35歳以上)	702人	771人	91.1%
心電図(35歳以上)	639人	771人	82.9%

(3) 血液検査

検査項目	受診者数
血液一般検査	628人
肝機能検査	628人
血中脂質検査	628人
血糖	628人

(4) 人間ドック

項目	受診者数
1日ドック(30歳以上)	205人
脳ドック(45歳以上)	45人

2 公務災害の発生状況(平成20年度)

	件数
公務災害	9件
通勤災害	0件

VIII 職員の競争試験及び選考の状況

平成20年度				
試験職種	受験者数	合格者数	倍率	試験日
薬剤師	7人	3人	2.3倍	H20.6.27
看護師・助産師	33人	30人	1.1倍	H20.8.29
臨床検査技師	4人	2人	2.0倍	H20.8.29
言語聴覚士	1人	1人	1.0倍	H20.8.29
一般事務	86人	7人	12.3倍	H20.9.21
管理栄養士	4人	1人	4.0倍	H21.2.26
看護師・助産師	12人	6人	2.0倍	H21.3.6

(2) 退職手当

(平成21年4月1日現在)

五所川原市			国		
(支給率)	自己都合	勤奨・定年	(支給率)	自己都合	勤奨・定年
勤続20年	23.50月分	30.55月分	勤続20年	23.50月分	30.55月分
勤続25年	33.50月分	41.34月分	勤続25年	33.50月分	41.34月分
勤続35年	47.50月分	59.28月分	勤続35年	47.50月分	59.28月分
最高限度額	59.28月分	59.28月分	最高限度額	59.28月分	59.28月分
その他の加算措置 定年前早期退職特例措置(2~20%加算) (退職時特別昇給なし) 調整額			その他の加算措置 定年前早期退職特例措置(2~20%加算) (退職時特別昇給なし) 調整額		
在職中の職責等による貢献度に基づく加算 (0~41,700)円×60ヶ月 1人当たりの平均支給額 1,597千円 23,850千円			在職中の職責等による貢献度に基づく加算 (0~79,200)円×60ヶ月		

(注) 退職手当の1人当たり平均支給額は、20年度に退職した全職種に係る職員に支給された平均額です。

(3) 地域手当

(平成21年4月1日現在)

支給実績(20年度決算)			30,814千円
支給職員1人当たり平均支給年額(20年度決算)			1,027,133円
支給対象地域(者)	支給率	支給対象職員数	国の制度(支給率)
医療職(1)の適用を受ける職員	15%	30人	15%

(4) 特殊勤務手当

(平成21年4月1日現在)

区分	全職種
支給実績(20年度決算)	211,016千円
支給職員1人当たり平均支給年額(20年度決算)	750,947円
職員全体に占める手当支給職員の割合(20年度)	32.3%
手当の種類(手当数)	16種類
主な特殊勤務手当	税務手当 社会福祉職手当 保育事務手当

(5) 時間外勤務手当

20年度	支給実績	115,204千円
	支給職員1人当たり平均支給年額	134,114円

(6) その他の手当

(平成21年4月1日現在)

手当名	内容及び支給単価	国の制度との異同	20年度決算額	
			支給実績	支給職員1人当たり平均支給年額
扶養手当	配偶者 13,000円	同じ	99,195千円	218,010円
	配偶者以外 1人目 配偶者あり 6,500円 配偶者なし 11,000円 2人目以降1人につき 6,500円 ※満16歳から満22歳までの子 1人につき5,000円加算			
通勤手当	・バス等交通機関利用者 限度額 55,000円	同じ	35,384千円	63,300円
	・片道2km以上で自動車等 交通用具利用者 2,000円~24,500円			
住居手当	・自宅 3,000円	自宅新築・購入後5年間は 2,500円 借家、借間は同じ	40,785千円	97,806円
	・借家、借間 限度額 27,000円			

5 特別職の報酬等の状況

(平成21年4月1日現在)

【給料・報酬月額】

区分	給料・報酬月額	期末手当			加算措置
		支給割合			
		6月期	12月期	年間(計)	
市長	667,200円 (834,000円)	1.60月分	1.70月分	3.30月分	20%
副市長	578,850円 (681,000円)	1.60月分	1.70月分	3.30月分	20%
議長	382,500円 (425,000円)	1.60月分	1.70月分	3.30月分	20%
副議長	361,950円 (381,000円)	1.60月分	1.70月分	3.30月分	20%
議員	341,440円 (352,000円)	1.60月分	1.70月分	3.30月分	20%

(注) ()内は、減額措置を行う前の金額です。

III 職員の勤務時間その他の勤務条件の状況

1 一般職員の勤務時間、休息・休憩時間の状況

区分	内容
1週間の正規の勤務時間	40時間
1日の正規の勤務時間	8時間
開始時刻	8時30分
終了時刻	17時15分
休憩時間	12時00分が12時45分

(2) 職員の初任給の状況 (平成21年4月1日現在)

区分	組合		国		
	初任給	2年後の給料	初任給	2年後の給料	
五所川原	大学卒	186,720円 (187,500円)	194,496円 (202,600円)	200,000円	213,000円
	高校卒	151,776円 (158,100円)	163,488円 (170,300円)	158,100円	170,300円
鶴田	大学卒	181,500円	201,100円	—	—
	高校卒	151,500円	163,700円	151,500円	163,700円
中泊	大学卒	161,600円	177,300円	172,200円	184,200円
	高校卒	140,100円	148,500円	140,100円	148,500円

(注) () 内は、減額措置を行う前の金額です。

(3) 職員の経験年数別・学歴別平均給料月額状況 (平成21年4月1日現在)

区分	経験年数			
	10年以上15年未満	15年以上20年未満	20年以上25年未満	
五所川原	大学卒	271,238円	299,868円	345,800円
	高校卒	244,512円	285,984円	310,153円
鶴田	大学卒	275,900円	—	—
	高校卒	276,833円	308,040円	347,133円
中泊	大学卒	234,900円	—	—
	高校卒	242,783円	315,600円	329,800円

(注) 区分「五所川原」の職員にあつては、上記の平均給料月額算定にあつては4%から5%減額措置前の数値で算定しています。

3 消防職(五所川原)の級別職員数等の状況 (平成21年4月1日現在)

区分	標準的な職務の内容	職員数(人)	構成比(%)	1年前の構成比(%)
8級	消防長	1	0.7	0.7
7級	次長、署長	8	5.3	5.3
6級	課長	2	1.3	1.3
5級	隊長	23	15.2	14.7
4級	副隊長、係長、主査	46	30.5	29.4
3級	主任	16	10.6	11.3
2級	副主任	21	13.9	16.0
1級	主事	34	22.5	21.3
計	—	151	100.0	100.0

(注) 組合の給与条例に基づく給料表の級区分による職員数です。

4 職員の手当の状況

(1) 期末手当・勤勉手当

五所川原地区消防事務組合		国	
1人当たり平均支給額(20年度) 1,351千円		—	
(20年度支給割合) 期末手当 2.95月分 勤勉手当 1.45月分 年間 4.40月分		(20年度支給割合) 期末手当 3.00月分 勤勉手当 1.50月分 年間 4.50月分	
(加算措置の状況) 職制上の段階、給料の級等により加算措置 ・役職加算 5~15%		(加算措置の状況) 職制上の段階、給料の級等により加算措置 ・役職加算 5~20% ・管理職加算10~25%	

(2) 退職手当 (平成21年4月1日現在)

五所川原地区消防事務組合		国	
(支給率) 自己都合	勤奨・定年	(支給率) 自己都合	勤奨・定年
勤続20年 23.50月分	30.55月分	勤続20年 23.50月分	30.55月分
勤続25年 33.55月分	41.43月分	勤続25年 33.55月分	41.43月分
勤続30年 47.50月分	59.28月分	勤続30年 47.50月分	59.28月分
最高限度額 59.28月分	59.28月分	最高限度額 59.28月分	59.28月分
その他の加算措置 ・定年前早期退職特例措置(2~20%加算) (退職時特別昇給なし) 調整額 在職中の職責等による貢献度に基づく加算 (0~41,700)円×60ヶ月 1人当たりの平均支給額 0千円 25,415千円		その他の加算措置 ・定年前早期退職特例措置(2~20%加算) (退職時特別昇給なし) 調整額 在職中の職責等による貢献度に基づく加算 (0~79,200)円×60ヶ月	

(注) 退職手当の1人当たり平均支給額は、前年度に退職した全職種に係る職員に支給された平均額です。

(3) 特殊勤務手当 (平成21年4月1日現在)

区分	全所属
支給実績(20年度決算)	87千円
支給職員1人当たり平均支給額(20年度決算)	849円
職員全体に占める手当支給職員の割合(20年度)	42.9%
手当の種類(手当数)	2種類
特殊勤務手当の種類	高度救命処置手当、潜水作業手当

(注) 平成20年度に特殊勤務手当の見直しを行い、上記2種類のみとなりました。

人事行政の 五所川原地区 運営等の 消防事務組合職員 状況の公表

地方公共団体における人事行政の運営などの状況を住民の皆さんに公表することにより、その公平性や透明性を高めるため、組合では前年度の状況を中心に本組合の職員の給与や勤務条件など職員に関する情報を、住民の皆さんにお知らせします。

I 職員の任免及び職員数に関する状況

1 総職員数 (平成21年4月1日現在)

区分	条定定数	職員数
五所川原地区消防事務組合	五所川原	151
	鶴田	35
	中泊	56
計	242	240

2 採用及び退職の状況

職種	H20.4.1現在	退職者数	採用者数	H21.4.1現在
消防職	238	4	6	240

(注) 退職は五所川原地区消防事務組合の退職者です。

3 事由別退職者数 (平成20年度)

定年退職	勤奨退職	死亡退職	普通退職	その他の退職	計
4	0	0	0	0	4

4 部門別職員数の状況と主な増減理由

	職員数		対前年職員数	主な増減理由
	平成20年	平成21年		
消防職	238	240	2	退職者の補充

5 年齢別職員構成の状況 (平成21年4月1日現在)

区分	20歳未満	20歳23歳	24歳27歳	28歳31歳	32歳35歳	36歳39歳	40歳43歳	44歳47歳	48歳51歳	52歳55歳	56歳59歳	60歳以上	合計	
	職員数(人)	2	14	23	28	28	20	24	17	25	18	41	0	240
構成比(%)	0.8	5.8	9.6	11.7	11.7	8.3	10.0	7.1	10.4	7.5	17.1	0.0	100.0	
1年前	職員数(人)	1	15	27	27	25	19	24	16	25	22	37	0	238
構成比(%)	0.4	6.3	11.3	11.3	10.4	7.9	10.0	6.7	10.4	9.2	15.4	0.0	100.0	

II 職員の給与の状況

1 総括

(1) 人件費の状況 (20年度普通会計決算)

住民基本台帳人口21.3.31	歳出額A	実質収支	人件費B	人件費(B/A)	19年度の人件費率
人	千円	千円	千円	%	%
90,236	2,049,657	28,462	1,850,218	90.3	88.2

(2) 職員給与費の状況 (20年度普通会計決算)

職員数A	給与費				1人当たり給与費(B/A)
	給料	職員手当	期末・勤勉手当	計B	
人	千円	千円	千円	千円	千円
238	862,231	215,921	331,204	1,409,356	5,922

(注) 1 職員手当には退職手当は含まれません。
2 職員数は、平成20年4月1日現在の人数です。

2 職員の平均給与月額、初任給等の状況

(1) 職員の平均年齢、平均給料月額及び平均給与月額の状況 (平成21年4月1日現在)

区分	平均年齢	平均給料月額	平均給与月額
組合	41.3歳	296,300円	323,895円
国	41.5歳	322,231円	372,706円

(注) 1 「平均給与月額」は、給料月額に扶養手当、住居手当、通勤手当、時間外手当などの諸手当を含みます。
2 国の平均給料月額及び平均給与月額は、公安(一)を参照しています。

① 血液検査

検査項目	受診者数
血液一般検査	132人
肝機能検査	132人
血中脂質検査	132人
血糖	132人

② 人間ドック

項目	受診者数
1日ドック (35歳以上)	45人
脳ドック (45歳以上)	9人

2 公務災害の発生状況 (平成20年度)

区分	件数
公務災害	4件
通勤災害	0件

VI 職員の競争試験及び選考の状況
職員の採用試験の状況

平成20年度			
試験職種	受験者数	合格者数	倍率
消防職 (五所川原)	23人	3人	7.7倍
消防職 (鶴田)	1人	1人	1.0倍
消防職 (中泊)	6人	2人	3.0倍

(4) 時間外勤務手当

20年度	支給実績	40,694千円
	職員1人当たり平均支給年額	180,860円

(5) 主なその他の手当 (平成21年4月1日現在)

手当名	内容及び支給単価	国の制度との異同	20年度決算額	
			支給実績	支給職員1人当たり 平均支給年額
扶養手当	・配偶者 13,000円 ・配偶者以外 6,500円 ※配偶者がいない場合 1人目 (配偶者なし) 11,000円 ※満16歳から満22歳までの子 1人につき5,000円加算	同じ	44,584千円	268,578円
通勤手当	・バス等交通機関利用者 限度額 55,000円 ・片道2kmで自動車等交通 用具利用者 2,000円~24,500円	同じ	10,176千円	66,507円
住居手当	・自宅3,000円 ・借家、借間 限度額27,000円	自宅新築・購入後5年間は 2,500円 借家、借間は同じ	13,143千円	96,639円

5 特別職の報酬等の状況 (平成21年4月1日現在)

区分	報酬月額
監査委員	5,000円
議長、副議長、議員	3,000円

III 職員の勤務時間その他の勤務条件の状況

1 一般職員 (日勤者) の勤務時間、休息・休憩時間の状況

区分	内容
1週間の正規の勤務時間	40時間
1日の正規の勤務時間	8時間
開始時間	8時30分
終了時間	17時15分
休憩時間	12時00分~12時45分

2 一般職員の年次有給休暇、主な特別休暇等の取得状況

休暇の種類	20年度取得実績	休暇の種類	20年度取得実績
年次休暇	12.5日	服忌休暇	44件
結婚休暇	7件	祭日休暇	7件
育児休暇	0件	子の看護休暇	0件
配偶者出産休暇	8件	病気休暇	9件
育児参加休暇	0件		

IV 職員の分限及び懲戒処分の状況

分限処分の種類	20年度取得実績	懲戒処分の種類	20年度取得実績
免職	0件	免職	0件
降任	0件	停職	0件
休職	0件	減給	0件
降給	0件	戒告	0件

V 職員の福祉及び利益の保護の状況

1 職員健康診断の状況 (平成20年度)

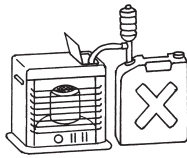
① 職員総合検診

検査項目	受診者数	対象者数	受診率
胸部X線検査 (全職員)	177人	196人	90.3%
尿検 (35歳以上)	177人	184人	96.2%
血圧 (35歳以上)	177人	184人	96.2%
心電図 (35歳以上)	132人	140人	94.3%

冬の火災予防

冬場は暖房器具の取り扱いに
注意しましょう。

火をつけた
まま給油を
しない



ストーブの
上に物を
置かない

ストーブの
そばで
遊ばない



火をつけたまま
ストーブを
動かさない

火災・救急出動概況

五所川原市管内 11月の火災、救急、救助出動件数(単位:件)

区分	火災		救急		救助	
	月別	累計	月別	累計	月別	累計
平成21年	0	31	151	1,686	1	19
平成20年	4	29	133	1,583	2	15
比較	△4	2	18	103	△1	4

全国統一防火標語

“消えるまで ゆっくり火の元 ならめっ子”

問い合わせ/五所川原地区消防事務組合消防本部 ☎35-2019(内線28)

平成22年度 競争入札参加資格審査申請について

◎お問い合わせ先 管財課契約係 内線2264・2265

市が行う建設工事、業務委託および物品購入等の競争入札参加資格の審査を希望する方は、次により申請書を提出してください。（随意契約による場合も本審査を受けていなければ、原則として契約の相手方となることはできません。）

なお、本審査により工事発注、物品購入等を保障するものではありません。

- 1 受付期間 平成22年2月1日から平成22年2月26日まで（閉庁日を除く）
- 2 受付時間 9:00～12:00および13:00～16:00
- 3 受付場所 建設工事、測量・建設コンサルタント等：市役所北棟5階 入札室（第3会議室）
物品等（役務提供の業務委託を含む）：市役所北棟4階 管財課
- 4 提出書類 提出書類および資格要件等は、別表1～4を熟読してください。
※提出書類のうち、各証明書は申請書提出日以前の3カ月以内に交付を受けたものに限り（鮮明なものであれば、その写しで可）。
- 5 提出方法 市内の方はなるべく持参してください。市外の方は郵送でも受付しますが、受領書等を返送しますので返信用封筒（定形・返送先記載・切手貼付済のもの）を必ず同封してください。
※はがき不可
- 6 結果通知 資格を有しないと認められる（有資格者名簿に登載しない）場合のみ、申請者に通知します。
- 7 有効期間 本審査による資格の有効期間は、下表のとおりです。

区	建設工事	市内業者	平成22年度	
		市外業者	平成22年度 および 平成23年度	
分	測量・建設 コンサルタント等	市内業者	平成22年度	
		市外業者	平成22年度※	※平成21年度有資格者は平成22年度も有効 ですので、今回の申請は不要です。
	物品等	市内・市外とも	平成22年度※	

別表1（建設工事）

建設工事提出書類等	■申請書 中央公契連統一様式
	■添付書類
	①最新の経営規模等評価結果通知・総合評定値通知書の写し ※提出時において期間が有効なもの
	②建設業許可証明書（許可書写しは不可、許可書写しに証明したものは可）
	③工事経歴書（直前2年分）※2年以上の工事請負業実績または工事請負業従事経験が必要です。
	④技術職員名簿（注意：土木一式、建築一式工事の技術職員調書ではありません） ※氏名、生年月日、有資格区分コードまたは資格等の名称を必ず記載してください。市内業者は、技術職員の資格証等の写しを添付してください。 ※2業種制限はありません。施工に関し有する資格をすべて記載してください。
	⑤営業所一覧（本店のみの場合でも必ず添付してください）
	⑥登記事項証明書（申請者が法人の場合）または身分証明書（申請者が個人の場合）
	⑦印鑑登録証明書
	⑧使用印鑑届（様式任意）
⑨年間委任状（様式任意、支店・代理人等に委任する場合のみ添付）	
⑩国税の納税証明書（別表4を参照）	
⑪地方税の納税証明書（別表4を参照） ア 市内業者 平成21年度(または直前の事業年度分) 県税および市税 イ 市外業者 平成21・20年度(または直前2事業年度分) 都道府県税および市町村税 ※国税および地方税に未納（滞納）税額がある場合は資格を有しません。	
■提出時の注意 フラットファイル（紙製、A4型、留め部分非金属）に、申請書、添付書類（番号順）の順になるように綴り込み、ファイルの表紙に「建設工事競争入札参加資格審査申請書」および申請者名称等を記載してください。	

別表2 (測量・建設コンサルタント等)

測量・建設コンサルタント等 提出書類等	<ul style="list-style-type: none"> ■申請書 中央公契連統一様式 (※業態調書含む) ■添付書類 ①登録証明書等の写し ※法令により登録が義務付けられている業務は、登録がなければ希望できません。 ②測量等実績調書 (直前2年分) ③財務諸表類 ※市内業者は直前の決算期のもの、市外業者は直前2決算期分 ④技術者経歴書 ※業務を担当する技術者がいなければ、申請することはできません。 ⑤営業所一覧 (本店のみの場合でも必ず添付してください。) ⑥登記事項証明書 (申請者が法人の場合) または身分証明書 (申請者が個人の場合) ⑦印鑑登録証明書 ⑧使用印鑑届 (様式任意) ⑨年間委任状 (様式任意、支店・代理人等に委任する場合のみ添付) ⑩国税の納税証明書 (別表4を参照) ⑪地方税の納税証明書 (別表4を参照) <ul style="list-style-type: none"> ア 市内業者 平成21年度(または直前の事業年度分) 県税および市税 イ 市外業者 平成21・20年度 (または直前2事業年度分) 都道府県税および市町村税 <p>※国税および地方税に未納 (滞納) 税額がある場合は資格を有しません。</p> <ul style="list-style-type: none"> ■提出時の注意 フラットファイル (紙製、A4型、留め部分非金属) に、申請書、添付書類 (番号順) の順になるように綴り込み、ファイルの表紙に「測量・建設コンサルタント等競争入札参加資格審査申請書」および申請者名称等を記載してください。
------------------------	--

別表3 (物品、役務提供の業務委託)

物品等(役務提供の業務委託を含む)。 提出書類等	<ul style="list-style-type: none"> ■申請書 五所川原市独自様式 物品等競争入札参加資格審査申請書 ※申請書等様式および分類表は、市のホームページからダウンロードしてください。 (ダウンロードできない方は管財課までお越しください) http://www.goshogawara.net.pref.aomori.jp/42_kanzai/0.nyuusatu.html または http://www.goshogawara.net.pref.aomori.jp/42_kanzai/0.sikakusinnsa.html ■添付書類 ①営業内容書 (様式は申請書等様式に含まれています。) ※物品用と業務委託用があります。両方を希望する場合は、それぞれ作成してください。 ②許可・登録証の写し (履行に関し所定の許可・登録が必要な業務等を希望する場合) ※従業員の資格証等の写しは添付せず、営業内容書【業務委託】の⑦資格等を有する従業員の調書の欄に記載してください。 ③財務諸表類 (直前2決算期分) ※個人事業主で財務諸表類を作成していない場合は、直前2年分の確定申告書とその添付書類 (貸借対照表と損益計算書、または収支内訳書) の写しでも可 ④登記事項証明書 (申請者が法人の場合) または身分証明書 (申請者が個人の場合) ⑤印鑑登録証明書 ⑥使用印鑑届・委任状 (様式は申請書等様式に含まれています。) ⑦国税の納税証明書 (別表4を参照) ⑧地方税の納税証明書 (別表4を参照) <ul style="list-style-type: none"> ア 市内業者 平成21・20年度(または直前2事業年度分) 県税および平成21年度 (または直前の事業年度分) 市税 イ 市外業者 平成21・20年度(または直前2事業年度分) 都道府県税および市町村税 <p>※国税および地方税に未納 (滞納) 税額がある場合は資格を有しません。</p> <ul style="list-style-type: none"> ■提出時の注意 クリアファイル (A4型、色・柄付き不可) に、申請書、添付書類 (番号順) の順になるように挟み込んで (ホチキス等で綴じないこと) 提出してください。
-----------------------------	--

別表4 (納税証明書関係)

国税の納税証明書 (税務署)	<ul style="list-style-type: none"> ■申請者が法人の場合 納税証明書「その3の3」 ■申請者が個人の場合 納税証明書「その3の2」 <p>上記は、「法人税」または「申告所得税」と「消費税および地方消費税」に未納がないことの証明書です</p>
地方税の納税証明書 (都道府県税事務所・市町村税収納担当課)	<ul style="list-style-type: none"> ■申請者が法人の場合 ①県税 (都道府県税) ⇒ 法人住民税と法人事業税の納税証明書 ②市税 (市町村税) ⇒ 法人住民税と固定資産税・都市計画税の納税証明書 <ul style="list-style-type: none"> ※1 東京都23区においては、固定資産税・都市計画税は都税となります。 ※2 固定資産を所有していない場合は、その旨を記載した書面を添付してください。 ※3 支店等に関する納税証明書は不要です。 ■申請者が個人の場合 ①県税 (都道府県税) ⇒ 個人事業税の納税 (未賦課) 証明書 ②市税 (市町村税) ⇒ 住民税、固定資産税・都市計画税、国民健康保険税の納税証明書 <p>未納 (滞納) がないことの証明書が交付される場合は、それを納税証明書に代えることができます。</p>

交通死亡事故ゼロ400日達成に感謝状



▶宮崎連合会会長(右)と小山内協議会副会長

11月23日午前0時をもって市の交通死亡事故ゼロ日数が400日を達成したことから、青森県警察本部にて11月26日、市交通安全対策協議会(会長・平山市長)と市交通安全母の会連合会に対し、本部長より感謝状が贈呈されました。市では平成20年10月19日から交通死亡事故が発生しておらず、感謝状を受け取った小山内有義協議会副会長と、宮崎妙子連合会会長は、喜びながらも、今後の交通安全活動への決意を新たにしています。

津軽名物 第3回スコップ三味線世界大会

スコップを栓抜きなどで叩く、スコップ三味線世界大会が12月5日、同実行委員会(中山佳子委員長)により、エルムの街ショッピングセンターで開催されました。大会には個人22名、18団体が出場。世界大会の名にふさわしく、初の外国からの参加もあり、ユーモアあふれる演奏や、迫力ある「パチさばき」ならぬ「栓抜きさばき」に、会場から笑い声と歓声があがっていました。



参加者は思い思いの衣装と演奏を繰り広げました

五所川原高校東校舎で閉校記念式典



学舎に別れを告げる生徒たち

今年度で閉校となる県立五所川原高等学校東校舎(佐井憲男校長)は11月28日、同校にて閉校記念式典を行い、在校生や地域住民ら約200名が参加しました。同校は昭和23年に県立五所川原農林高校七和分校として設立、七和村立青森県七和高校、市立七和高校、県立五所川原東高校を経て、平成19年に校舎制となりましたが、県教育委員会の高校再編計画で閉校が決まっていました。式では佐井校長が「最終ランナーとして責任を果たしてきた在校生と、保護者、地域住民に感謝します」と挨拶。在校生29名を代表して、生徒会長の齋藤健太さんが

歌声と演奏で魅了

五所川原市女性有志の会(宮崎妙子代表)は12月5日、オルテンシアで「太宰治生誕百年記念チャリティーコンサート」を開催しました。地元コーラスグループによる合唱のほか、市出身でパリ在住の石井友子さん、角田恵さんがソプラノ独唱を、市出身のピアニスト小宮暢子さん、工藤雅子さんが演奏を披露し、美しい歌声と演奏で観衆を魅了しました。



フィナーレは観客と「ふるさと」を合同合唱



修了証を受け取る受講者

受講者に修了証

教育委員会主催の「太宰治と文学学習講座」が12月5日、最終講座を迎え、受講会場の立俣武多の館にて、教育長から受講者に修了証が手渡されました。太宰生誕百年を記念して今年2月からスタートしたこの講座は、太宰文学の魅力を改めて知ろうと開催されたもので、全10回、述べ368名の受講がありました。

「この学校に入学できてよかった。残りわずかですが、卒業まで頑張ります」と力強い言葉を述べました。生徒と地域に愛された学舎は、来年3月で61年の歴史に幕を下ろします。

地場食材をもっと活用しよう!
「地産地消を楽しむ会」開催



地場産トマト(桃太郎8)を使って料理する参加市民

地場で採れた新鮮な野菜を使った料理を消費者へ積極的にアピールしようと五所川原市地産地消を進める会(斉藤久子会長)が主催した「地産地消を楽しむ会」が12月4日、中央公民館で開催されました。この日参加した45名の市民は、特産のつくね芋やごしよつがる農協梅加工部会が作った梅干し、有休農地を活用して栽培したサツマイモなどを用いたレシピを手際よくグループごとに調理しました。斉藤会長は「地場で採れた安心で安全な野菜で本物の料理を作っていると、地産地消の大切さと呼び掛けました。」

太宰治銅像(小作品)が寄贈されました

12月2日、太宰治像制作者の中村晋也氏(鹿児島市)が市役所を訪問し、高さ約55cmの太宰治の銅像を市に寄贈しました。

自身が制作した像で、芦野公園に建立した太宰治像と同じ姿形をしています。市では、市長室に飾ることにしています。



銅像を寄贈する中村さん(左)

善意の花がら

〜どこもありがとごいしました〜

- ◎社会福祉協議会へ
- ◎金木グラウンド・ゴルフ協会(成田幸則会長) 〓5万円
- ◎東奥信用金庫五所川原支店 〓6千円(貯金会合同忘年パーティー・益金)
- ◎五所川原市女性有志の会(宮崎妙子代表) 〓5万円(太宰治生誕百年記念チャリティコンサート・益金)
- ◎養護老人ホームくるみ園へ
- ◎青森県日蓮宗社会教化事業協会(小野泰幹会長) 〓お供物50個



教育長に絵画を寄贈する外崎代表取締役(左)

- ◎五所川原市へ
- ◎東北補聴器株式会社(外崎玄代表取締役) 〓故・神貞一氏(市出身) 絵画 題名「春近し」(F20号) (市長公室に展示)

12月 下お知らせ

農業委員会委員選挙人名簿登録申請書について
農業委員会 内線2773・2776

農業委員会委員選挙人名簿は、有権者からの申請に基づき毎年1月1日現在の選挙資格を調査し、作成されます。このため12月下旬に農家の皆さんへ「農業委員会委員選挙人名簿登録申請書」を送付しますので、記載注意事項を参考のうえ提出してください。

期限までに提出がない場合は、選挙資格名簿に登録されないことがありますので、ご注意ください。

◇選挙資格

- ・平成22年1月1日現在で市内に住所を有する方
- ・平成2年4月1日以前に生まれ10a以上の農地につき耕作の業務を営む方およびその同居の親族またはその配偶者、および農業生産法人の組合員、社員または株主で、いずれも年間の耕作従事日数がおおむね60日以上の方

◎提出先・期限

- ・農業委員会(金木・市浦支所含)

む) ↓1月8日(金まで(必着)
・農業委員 ↓1月6日(水まで)
※期限は厳守してください。申請用紙が配布されない、不明な点などは、お問い合わせください。

お願い! フタを外してからリサイクルごみへ
環境対策課 内線2343・2344

最近、ペットボトル・びん・缶のフタを外さないで、ごみ集積所に出している方が多く見られます。フタが付いている状態では、リサイクルの過程で支障があります。ペットボトル・びん・缶のフタは必ず外し、フタは燃やせないごみへ出すようご協力をお願いします。なお、ペットボトルのフタについては、スーパーなどの店頭で回収しているところもありますので、そちらもご利用ください。

危険物取扱者試験
消防本部予防課
TEL(35)2019 内線23・54

●2月20日(土)
青森戸山高等学校(青森市)
光星学院高等学校(八戸市)

◎受付期間 1月5日(火)〜1月15日(金)

※申込書等は消防本部予防課および最寄りの消防署にあります。

**ごみ焼却場・汚物処理場
都市計画変更案の縦覧**

都市計画課 内線2633

高瀬地区のごみ焼却施設解体撤去並びに汚物処理場の改修計画に伴い、当該施設の都市計画変更案図書を縦覧します。なお、この都市計画案について、縦覧期間中に意見書を提出することができます。

◇都市計画の種類・変更内容

・五所川原市ごみ焼却場の変更
(廃止)：高瀬地区のごみ焼却施設解体撤去に伴う都市計画決定の廃止

・五所川原市汚物処理場の変更：高瀬地区の汚物処理場の改修計画に伴う都市計画の面積変更

●案の縦覧期間および時間

1月8日(金)まで(市役所閉庁日は除く) 8時30分～17時15分

縦覧場所 都市計画課

市立高等看護学院からのお知らせ

TEL(34)2715

平成22年度「看護学生」募集
(2年課程夜間定時制)

◇募集人員 40名

◇修業年限 3年

◇受験資格 (次のいずれかに該当する方)

① 中学校を卒業した方で、准看護師の免許取得後3年以上業務に従事している方

② 高等学校を卒業した方または卒業見込みの方で、准看護師の資格を有する方

③ 高等学校を卒業した方または卒業見込みの方で、22年3月准看護師養成所を卒業見込みの方

◇入学試験

試験日：1月28日(木)

試験科目：看護全般(解剖生理学)、国語(作文)、英語、面接

願書受付期間：1月4日(月)～15日(金)当日必着

職員採用試験

◇専任教員 1名

◇試験は随時行います

※受験資格、提出書類等、詳細は高等看護学院まで。

公立金木病院

平成22年度競争入札参加資格審査の申請について

管理課用度係 TEL(53)3111

公立金木病院が行う建設工事、業務委託および物品等の競争入札の参加資格審査を希望する業者は次のとおり申請してください(審査により工事発注・物品購入等を

保証するものではありません)。
●受付期間 2月1日～26日
(土・日曜、祝日を除く)

●受付場所 金木病院管理課

◇有効年度

・建設工事：22年度

・物品等：22年度(21年度に名簿登録されていれば今回は不要)
※提出書類等、詳細は問い合わせください。

オウム真理教犯罪被害者救済法をご存知ですか?

青森県警察本部犯罪被害者支援室
TEL 017(73)4211 内線2742

オウム真理教による無差別大量の殺傷行為により被害を受けた方々に対し、国が給付金を支給して救済を図る、通称「オウム真理教犯罪被害者救済法」が20年12月18日に施行されています。

◇対象となる方 事件により障害

および傷病を負った方もしくは亡くなった方のご遺族(対象事件はお問い合わせください)。

◇給付の額 1日以上通院した方

から、亡くなった方まで被害に応じて給付金が支給されます。

●申請期間 22年12月17日まで。

これを過ぎると申請できなくなりますのでご注意ください。

平成22年度 **園児募集のお知らせ** 五所川原市私立幼稚園協会

幼稚園は一番最初の学校です

幼稚園は学校教育法第1条に定められている学校です。幼児期は、人間の基礎の部分の養うとても重要な時期です。幼稚園は楽しい集団生活の中で、1人ひとりを大切に育みます。

●入園願書・募集要項 / 10月1日(木)より配布中

●入園願書受付 / 11月2日(月)より受付中

保育時間外でも幼稚園

お仕事をされている方は、預かり保育をしております。詳細は各園にお尋ね下さい。

3歳になったら幼稚園

入園資格

- 満3歳児(誕生日の翌日から)平成19年4月2日生～平成20年4月1日生
○ご希望の方は各園へお問い合わせ下さい。
- 3年保育(3歳児)平成18年4月2日生～平成19年4月1日生
- 2年保育(4歳児)平成17年4月2日生～平成18年4月1日生
- 1年保育(5歳児)平成16年4月2日生～平成17年4月1日生

入園すると公費助成が受けられます

私立幼稚園への入園を奨励し、保護者の皆さんの保育料軽減を目的に、幼稚園就園奨励費が家庭の所得状況に応じて補助されます。申請交付は幼稚園を通じて行われます。



聖心幼稚園

五所川原市末広町1
0173-34-2222

ひまわり幼稚園

五所川原市元町42
0173-34-5080

金木幼稚園

五所川原市金木町朝日山77
0173-52-2459

五所川原幼稚園

五所川原市唐笠柳字藤巻80
0173-35-5150

富士幼稚園

五所川原市みどり町8丁目40
0173-34-7974

五所川原市を応援します!!

◎広報有料広告

市民サロバン

太宰百年を送るキャンドルナイト
「フォルクローレの夕べ」

金木文化会 一戸(雲祥寺)
Tel(53)2074

●12月20日(日) 入場無料
雲祥寺(金木町)

16時〜 キャンドル1000個
を境内に点灯
・17時〜 本堂にて生ライブ(な
かじまみか/小比類巻としこ/
児童合唱団「雀こ」)

平成22年合同除厄祈願祭(金木)
発起人代表 浅利
Tel090(8780)9017

●1月3日(日)
受付10時30分〜 寿し食事処つ
かさ(金木町駅通り)

◇会費 1万円
◎申込締切 12月22日(火)
※詳細については、お問い合わせ
ください。

雪とふれあいミニフェスティバル
参加者募集のお知らせ

かなぎ元気倶楽部(津軽三味線
会館内) Tel(54)1616

●フェスティバル実施日
2月14日(日) 芦野公園

◇募集内容

- ①雪像作り(2月11日〜13日)
- ②ボランティアスタッフ10名程
- ③花火の協賛金(1口5000円)

しづらんど海遊館
年末年始営業時間

Tel(27)7373

12月30日より1月4日までは、
営業時間が短縮となります。1月
6日からは通常営業となりますの
で、お間違えのないようご利用く
ださい。また、この期間中は運動
教室無料体験を実施しますので、
お気軽にご参加ください。

●12月30日〜1月4日の営業時間
開館11時/閉館18時
(最終入館17時)

放送大学4月生募集

放送大学青森学習センター
Tel0172(38)0500

22年度第1学期(4月入学)の
学生を募集しています。

放送大学はテレビなどの放送を
利用して授業を行う通信制の大学
です。心理学・福祉・経済・歴
史・文学・自然科学など、幅広い
分野を学べます。

●出願期間 2月28日(日)まで
*資料を無料で差し上げています

当センターまたは八戸サテライ
トスペースTel0178(70)16
63まで。放送大学ホームページ
(http://www.u-air.
ac.jp)でも受け付けております。

五所川原市シルバー人材
センターからのお知らせ

Tel(34)8844

パソコン無料体験講座
高齢者向けの体験講座。どなた
でも参加できます。

●12月19日(土) 13時〜15時
シルバーパソコン教室

シルバー会員が経験を生かして
教えます。

●1月9日〜3月27日までの毎週
土曜日(全12回) 9時〜12時
五所川原市シルバー人材センター

◇募集人員 16名
(センターパソコン利用者は先
着5名)

「ジュウロク」記念大会
第16回ゴニカンコントラフ

世界選手権大会参加者募集

五所川原商工会議所
Tel(35)2121 FAX(35)2124

●1月17日(日) 開会式9時
市民体育館

◇参加料(昼食費含む)
・個人戦 1人2000円

※当日申込みも受付しますが、1
人3000円、個人参加のみ。
・団体登録 1団体2000円
※今回から個人戦参加料に加えこ
負担をお願いします。

◇種目 団体戦(1チーム6人)
総合個人戦

◇申込方法 所定の申込書を提出
または電話で申込み。希望によ
り申込用紙をFAXにて送付。

◎申込締切 1月12日(火)
◇ゴニカン体験コーナー

初心者・遊び方を覚えたい方ど
うぞ。参加料は1000円。高
校生以下無料です。

◇ゲーム無料体験コーナー(ニン
テンドーDSだれでもアンビ大
全)

ゲーム機をお持ちの方はご持参
ください。ご家族での参加歓迎。

1月4日(月)は

以下の納期限です。忘れずに納めましょう。

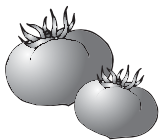
市県民税 第4期 国民健康保険税 第6期	介護保険料 第6期	後期高齢者 医療保険料 第6期
収納課 内線 2243~2251	介護福祉課 内線 2452・2453	国保年金課 内線 2337・2338

◎広報有料広告

ワークセンター のれそれ (就労継続支援B型)

生産工賃向上目指して
一緒に働きませんか!

(障害者手帳等保持者)



作業内容/水耕栽培にてトマトを
生産、収穫、販売しています。
連絡先/五所川原市水野尾字懸樋222-1
五所川原リハビリ倶楽部
TEL0173(38)3521 石澤

五所川原市を応援します!!

0173 38-3048

おかげ様で大好評!
オールドブル
一台 壹万円
12月28日迄
受付

※台数354人前です
※お申し込みは12月31日迄
※配達は致しておりません

新年会も
受付中

わのお食事
としま

認知症になっても
安心して暮らせるまちづくりをめざして

あっぷるハート「日常生活自立支援事業」

「あっぷるハート」は、自分ひとりで契約などの判断をすることが不安な方に、福祉サービスの利用手続の援助や代行、それにともなう日常的な金銭管理等のサービスを提供します。



(利用件数の6割は認知症高齢者です)

【内容】

- ①福祉サービスの利用援助
 - ・福祉サービスについての相談と助言、情報提供、利用手続き
 - ・福祉サービスへの苦情を解決するための手続き
- ②日常的な金銭管理サービス
 - ・福祉サービス利用料、公共料金、税金、医療費、生活費等の支払い手続き
 - ・預貯金の出し入れや利用者の日常的な金銭管理の支援等
- ③書類等の預かりサービス
 - ・大切な証書、通帳や印鑑などを安全な場所で保管します。

【利用料】(※相談・支援計画の作成は無料)

- ・上記①、②の援助は、1回(おおむね1時間程度) 1,500円
- ・③は金融機関の貸金庫利用の場合月500円

【申込み】あっぷるハートごしよがわら

五所川原市社会福祉協議会 Tel.34-3494

参考：青森県地域福祉権利擁護センターHP

五所川原市地域包括支援センター TEL.38-3939

1日糖尿病予防講座

1日で糖尿病について楽しく学べる講座です。

- 1月27日(水) 10:00~15:00 働く婦人の家
- ◇内容 糖尿病に関する知識の習得、健康運動指導士による運動実技(昼食は「脱・糖尿病定食」)
- ◇料金 350円(昼食代) ◇定員 30名
- ◇持ち物 健康手帳(お持ちの方)、筆記用具、水分、タオル
- ◎申込み 開催1週間前までに、電話で健康推進課(内線2365)へお申し込みください。

市スポーツ顕彰該当者を募集しています!

自薦他薦は問いません。以下の要件に該当すると思われる方(団体)について推薦をお願いします。

◇顕彰の種類

- ①スポーツ功労賞 ②スポーツ指導者賞
- ③スポーツ特別優秀賞 ④スポーツ優秀賞
- ⑤スポーツ奨励賞

◇対象者 市民、市出身者、本市に所在する団体

◇対象となる大会等 20年1月1日から21年12月31日までの間に開催された県大会以上の大会で優勝等をおさめた個人・団体および選手の養成指導に功績がありスポーツの振興に貢献したもの(詳細はお問い合わせください)。

◇推薦方法 県民体育大会対策室(市役所北棟3階)にある推薦用紙に必要事項を記入のうえ、大会要項、表彰状のコピーを添付しお申し込みください。

◇応募締切 1月18日(月) 必着

◎お問い合わせ・申込先

県民体育大会対策室 内線2710~2712

こころの健康づくり講演会

市民一人ひとりが心の健康の重要性を認識し、自殺は個人的な問題ではなく社会的な問題と捉え、自治体や民間団体と市民が、それぞれの立場で自殺対策における自らの役割について考え、生きやすい地域づくりを目指すことを目的とした講演会です。

● 1月9日(土) 12:50~15:30

オルテンシア ふるさと交流ホール

◇演劇(13:00~14:10)

自殺防止演劇の上演(弘前劇場)「お日様の匂い」

◇講演(14:20~14:50)

「自死遺族からのメッセージ」

(講師：NPO法人 全国自死遺族総合支援センター 事務局長 南部 節子氏)

◇アフタートーク(14:50~15:20)

フロアとの意見交換

◇参加費 無料 ◇定員 400名

◇申込締切 12月25日(金)

◎お問い合わせ・申込先 健康推進課 内線2368

五所川原市を応援します!!

黄色いかぼちゃのエステ

お店で取り扱っている化粧品を使用するので安心して効果がすぐ実感できます

- ★スチームライトエステ 30分 735円
- ★癒し&デトックスコース 60分 3,500円
- ★お肌のお悩み解決コース 60分 5,000円
- ★クレ・ド・ポー・ボーテコース 60分 6,000円
- ★ブライダルエステも承ります。

初めての方に限り、「広報を見た」と言っていたら、上記料金から50%OFFいたします。 ※要予約



12月25日15:50~RAB「My Page」でお店が紹介されます!

きれいになれる化粧品やせん

黄色いかぼちゃ

取り扱い クレ・ド・ポー・ボーテ キオラ
ブランド ベネフィーク キリヨウ 他



屋根の上の黄色いかぼちゃが目印です!



五所川原市下り枝1-2
AM9:00~PM8:00 年中無休
0173-38-6544

◎広報有料広告



ヘルス・インフォメーション

健康だより

健康推進課 ☎35-2111(内線2363・2366)
保健センター市浦 ☎27-7733

乳幼児健診

◇受付時間 12:00～12:30(3歳児健診11:00～12:30) 11時から母子手帳を出すことができます。

◇持参するもの 母子健康手帳、バスタオル等

健診の種類	実施日	実施場所	対象児・対象地区
4か月児健診	1月5日(火)	保健センター五所川原	平成21年8月生まれ全地区
1歳6か月児健診	1月26日(火)	保健センター五所川原	平成20年7月生まれ全地区
3歳児健診	1月21日(木)	保健センター五所川原	平成18年7月生まれ全地区

エンゼル相談(母子相談)

◇持参するもの…母子健康手帳、バスタオル

日 時	実施場所	内 容
1月20日(水) 10:00～11:30	保健センター五所川原	○各月齢での成長(身体計測)・発達の確認、育児、遊び、栄養(離乳食)の相談 ○子育て等に関する勉強会、情報交換 ※1月勉強会テーマ(11:00～)「生活習慣」について
1月28日(木) 10:00～11:30	保健センター金木	
1月27日(水) 10:00～11:30	保健センター市浦	

新型インフルエンザワクチン接種についてのお知らせ

■接種スケジュールが変更となりました

優先接種対象者	変更後	(変更前)
1歳未満児の保護者	12月25日～	1月上旬
小学校高学年	1月8日～	1月18日～
中学生	1月8日～	1月18日～

健康づくり相談室

生活習慣病や、肥満解消、介護予防など体に関する事、ストレスや心の相談などに保健師が応じます。健康手帳をお持ちの方はご持参ください。

地区	開催場所	開催日	開催時間
市浦	桂川集会所	12月22日(火)	13:30～14:30

ことばの相談

お子さんのことばが遅い、ことばがつかない、ことばがはっきりしない等、気になることはありませんか? 毎月1回、相談に応じています。

●日 時…1月21日(木) 9:30～14:00

●場 所…保健センター五所川原

◎申込締切…1月12日(火)

献血のご案内(バス巡回)

期 日	時 間	場 所
1月8日(金)	9:30～15:00	ユニバース五所川原東店
1月11日(月)	10:00～16:30	エルムの街SC・イトーヨーカドー

救急医療当番医

月 日	曜日	医療機関名	住 所	電 話
12月20日	日	田辺胃腸科外科医院	旭町40-1	35-6355
12月23日	水	清水クリニック	鎌谷町103-1	35-3663
12月27日	日	桂整形外科医院	弥生町16-7	34-3737
12月29日	火	佐藤内科小児科医院	弥生町4-2	35-4155
12月30日	水	つしまクリニック	下り枝2-1	38-3456
12月31日	木	増田病院	新町41	35-2726

※1. 対応時間9:00～17:00(電話で確認)
2. 消防署(救急病院紹介電話34-4999)でも紹介します。

五所川原がわら

〔五所川俳句会〕

題字 斎藤 清泉

余所行き津軽語美味し花わらび

富士 光生

十六羅漢どれも誰かに似て寒し

高橋 永己

立冬の日差しの中の脅えかな

石崎 志亥

山鳩の巣を残すなり松手入

三橋 浩二

落葉焚炎は楽しくて怖きもの

小杉 郁子

千ヤン千ヤンコ一枚足して黙読す

斎藤 今日子

秋うらら飛び交うてをりハングル語

成田 房子

これよりは長き沈黙冬薔薇

富士 美和

歩道の影秋の行方を確かむる

森下 睦子

秋明菊さらりと本音みせて散り

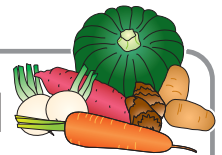
工藤 登詩子

婆洗ふ束子の音や痩せ大根

成田 みどり

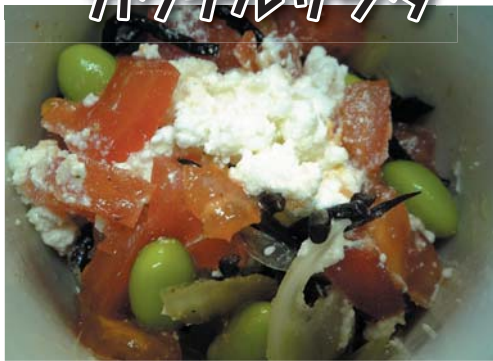
天寿いまだ裸木の揺れやまぬなり

松宮 梗子



枝豆とひじきの カクテルサラダ

テーマ よい食生活をすすめるために



(1人分：101kcal 塩分0.9g)

■材料 (4人分)

玉ねぎ……………1/2個	【A】
枝豆(冷凍)………100g	醤油……………大さじ1
長ひじき(乾燥)…10g	みりん…………大さじ1
トマト……………小1個	レモン汁………大さじ1
カッテージチーズ80g	ごま油…………大さじ1
	七味唐辛子………少々

■作り方

- ①玉ねぎは薄切りにして水にさらし、水気を切る。枝豆は解凍してさやから出す。ひじきは水で戻してサッとゆがく。トマトはさいの目切りにする。
【A】を合わせてドレッシングを作る。
- ②広口のグラスに、①の玉ねぎ、ひじき、枝豆、トマト、カッテージチーズの順に重ねて盛り付ける。
- ③【A】のドレッシングをかけ、全体を混ぜていただく(カッテージチーズはプロセスチーズを細かく刻んだもので代用することもできます)。

このメニューは、枝豆やカッテージチーズを使い、カルシウムやたんぱく質が豊富に摂れるサラダです。カッテージチーズは、脱脂乳や脱脂粉乳からつくる熟成させないチーズで、脂肪分が少なく、たんぱくでクセのない食べやすいチーズです。

年末年始の休業・休館案内

市の主な施設の休業案内

市役所、 金木・市浦総合支所	12月29日(火)～1月3日(日) (戸籍の届出は受付しています)
中央・金木公民館、 働く婦人の家	12月29日(火)～1月3日(日)
市民体育館、 つがる克雪ドーム、 サンビレッジ五所川原、 オルテンシア、 五所川原地域職業訓練センター	12月28日(月)～1月4日(月)
立佞武多の館	1月1日(金)
太宰治記念館「斜陽館」、 津軽三味線会館	12月29日(火)
市立図書館、 伊藤忠吉記念図書館	12月28日(月)～1月4日(月) (市浦分館は市役所と同じ)
金木観光物産館〈マティニー〉	12月30日(水)
道の駅十三湖高原	12月31日(木)～1月1日(金)
し～うらんど海遊館	12月29日(火)、1月5日(火)
西北中央病院、金木病院、 市浦内科・歯科診療所	12月29日(火)～1月3日(日) (ただし、急患の場合は随時診療)

ごみの収集等について

年末年始のごみ収集について

年末年始のごみ収集は、12月31日(木)から1月3日(日)までの期間休ませていただきますので、休み期間中は絶対にごみ集積所にごみを出さないようご協力をお願いします。

一般廃棄物最終処分場への搬入について

年末年始の野里及び金木・市浦一般廃棄物最終処分場への燃やせないごみの搬入については、12月31日(木)から1月3日(日)までの期間休ませていただきます。

◎お問い合わせ先 環境対策課 内線2344・2345

西北五環境整備事務組合からのお知らせ

○西部クリーンセンター(つがる市稲垣)の休業

12月31日(木)から1月3日(日)まで

○北部・中央クリーンセンターへのし尿の搬入について

12月29日(火)から1月3日(日)までの期間休みとなりますので汲み取り依頼はお早めをお願いします。

◎お問い合わせ先

西部クリーンセンター TEL46-2141

西北五環境整備事務組合 TEL36-3004

斎場・ペット火葬場からのお知らせ

○斎場…1月1日(金)～1月2日(土)の期間休業

○ペット火葬場…12月29日(火)～1月3日(日)の期間休業

◎お問い合わせ先

葬 斎 苑：TEL29-3620

金 木 斎 場：金木総合支所 内線3116

市浦露草斎苑：市浦総合支所 内線4012

ペット火葬場：環境対策課 内線2344・2345