

「24時間テレビ」より

入浴乾燥車 寄贈

町では、昭和五十五年度に「二十四時間テレビ」チャリティー委員会より寄贈していただいた入浴乾燥車が約十年を経過した今日、故障が続出、それに加えて腐食も目立ち、老朽化が激しく進んだために車両の更新を考えていたところで、町単独での車両の購入は町財政の逼迫のため困難

であり、再び「二十四時間テレビ」チャリティー委員会に寄贈申し込みをしたところ、この度念願かなって新型車両の寄贈がかなえられました。

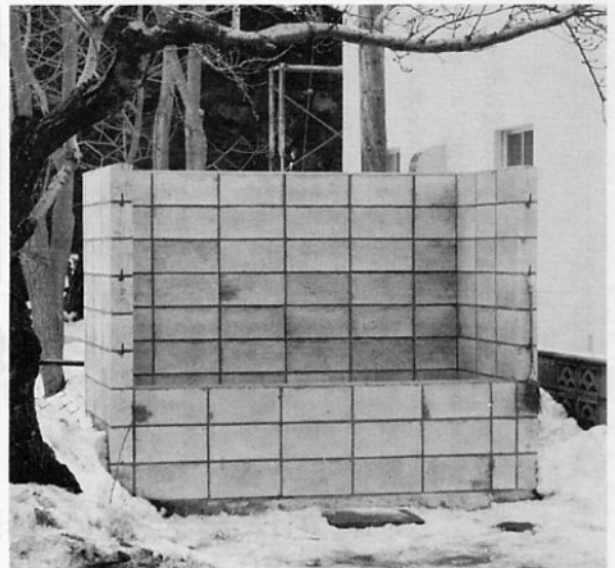
入浴乾燥車が所属する民生課でも「これからも福祉向上のためにも大切に使用していきたい」とはなしています。



▲新しい入浴乾燥車の前で車検証を受け取る町長(左)

環境美化にと ゴミ集積所を新築

若松町 丹場 金一さん



▲新築なったゴミ集積所

若松町の丹場金一さんが地域の環境美化に役立ててくださるとゴミの集積所を新築してくださり、地域住民から喜ばれています。この集積所は、芦野公園近くの国道三三九号線ぞい青森地方事務局金木出張所脇にあることから、野積みされたゴミが観光客の目につきやすく、また環境衛生的にも好ましくない状況にあった。

このため丹場さんが環境美化のためにも新たに建設したものです。ありがたいとございます。

リサイクル

のすすめ

生かそう、資源ごみ

紙類・びん類・金属類・布類

減らそう、家庭ごみ

分けよう、分別ごみ

ごみの正しい出し方

一、ごみはきちんと分別してから出そう。

二、ごみは決められた日、決められた場所に出そう。

三、台所の生ごみは水分をよく切ってから出そう。

四、危険なごみ(針など)は厚紙に包んで「キケン」と書いてから出そう。

五、資源ごみ(新聞、雑誌など)は集団回収を利用するか、再資源業者へ出す。

六、再利用できるびん(酒びんなど)は販売店で引き取ってもらう。

七、ごみの集積所はいつも清潔に。付近での駐車は

やめよう。

八、家電製品などの買い替

えの際は下取してもらおう。

九、捨てる前にもう一度、「ごみ」か「資源」かを考えよう。



厄を払ってこれからも元気で 平成二年合同厄払い

平成二年の金木町合同厄払いが一月六日中央公民館で町内外から男四十二歳、女三十三歳の百二十四人が参加して行われた。

今年の厄払いは今までとは趣を異にして、業者に全てを委託する形を取らず、「自分たちの手で自分たちの厄払いをやる」という



▲神妙に厄を払う出席者

趣旨から、角田豊(栄町)さんら数人が「平成二年金木町合同厄払発起人会」を組織し独自に運営をしたもので、式典の始まる午前十一時前には正装した善男善女が続々とつめかけ、会場は華やかな雰囲気をかもしだしていた。

式典では御祓いをうけた

あと、代表に選ばれた方が莊厳さの中玉串をささげ無事神事を終えた。

その後の祝宴では、気の合う同士が思い思いの場所に陣取り、お互いのこれまでの労苦逸楽を語り合っていた。

しかしながらこれまでの厄払いは、金木地区と嘉瀬地区に大きく別れて開催しており経費も多額になるため、成人式のように町で主催して本当の意味での合同厄払いを開催できないものかという意見もあった。

あなたの善意

一、街灯十基

(町道声と線通り)

かなぎソーイング

取締役社長

渋谷 まきさん

一、十四インチ

カラーテレビ

(川倉老人憩の家)

中谷 義之さん

他有志一同

以上町に寄附していただきました。ここに紙面をかりて感謝申し上げます。

厄年について

災難のおこりそうな日、月、年を避けようとする呪法や儀礼は一般に広くおこなわれているが、なかでも厄年は古くから各地に広がっている。

これはその他の年祝いとも密接な関係があり、成年式からつづく通過儀礼とみることができるといえる。

ふつう男は二十五歳と四

十二歳、女は十九歳と三十三歳で男の四十二歳と女の三十三歳とを大厄として、結婚・新築・旅行などにさいし、言動をつつしむ。この数字に固定してきたのは、中国の陰陽道(おんみょうどう)の強い影響が考えられる。

また、厄の年の本厄を中心として、前厄・入り厄、翌年を後厄、はね厄などとよび、この三年間を忌む風

習も広い。厄年には、前年の大晦日やその年の年頭、あるいは節分や初午の日に諸種の呪的行事がある。

神仏に参るとか、近隣知己を招いての共同飲食などであるが、多くの人に厄を分担してもらうとともに、一種の年取りをすませ、無事に厄年をおえたいという意味がある。

(「日本百科大事典」)

小学館より)

ジャンボしめ縄

藤枝村総代会が
地元保食神社に奉納
延べ70~80人の力作

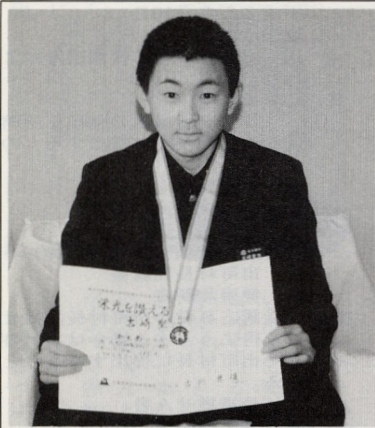


金木南中学校スキー部

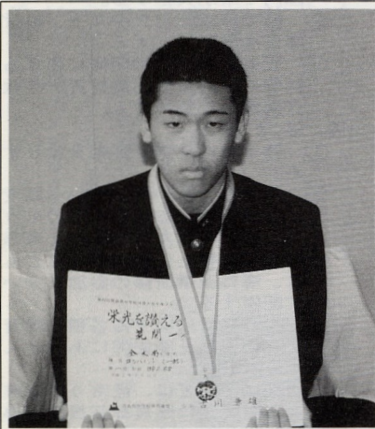
県大会で男子総合優勝



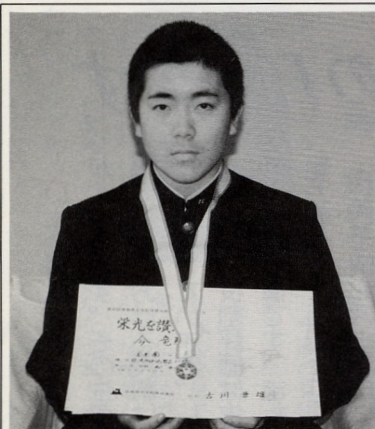
▲総合優勝をかざったメンバー（右端は桑田隆幸監督）



純飛躍1部 第1位
吉崎 聖志 君



複合1部 第1位
荒関 一寿 君



大回転1部 第1位
今 竜 騎 君

金木病院カルテ ⑤⑩

『下痢と腹痛』

公立金木病院 小児科 医師 谷 啓 之

子供のおなかは非常にデリケートで、ちよつとしたことでおなかをこわしたりします。風邪をひいたり熱が出たりするとおなかに負担がかかり、下痢になるこ

とがよくあります。あるいは下痢にならなくてもおなかをこわして腸の動きが急に早くなり、おなかの痛みを訴えたりします。特に食後は胃に物が入ると正常でも腸の動きが活発になるためによい腹痛が強くなります。下痢がないのに腹痛があるのはこのような場合が多く、おなかをこわして腸の動きは早くなっているのに直腸には固い便がたまっている便が出てこれず、このおなかの負担が腸の神経性のチクチクした痛みとしておへその周りなどに出てきます。したがって、このようなときには胃や腸に更なる負担をかけないように食事に気をつけなければ

なりません。また、下痢をすると、水分が便から大量に失われるために水分の必要量が増えます。このうえ熱が出たりするとなおさらのこと、水分を十分に与える必要があります。水分を多くすると同時に、次のように食事にも気をつけてください。

◎食べて良いもの………
下痢のはげしいとき
（水模様）
白湯、うすい番茶、重湯、野菜スープ、リンゴをすりおろした汁（カスはダメ）、冷たくないスポーツ飲料

ス、リンゴ、うすい味噌汁、じゃがいもの裏ごし、塩煎餅（ベビー用）
◎食べて悪いもの………
冷たいもの、刺激の強いもの
清涼飲料水、アイスクリーム、牛乳、コーヒー、香辛料、アルコール
脂肪の多いもの
揚げ物、バター、卵、肉、脂肪の多い魚、粉ミルク、牛乳
繊維の多いもの
豆類（豆腐）、いも、ごぼう、わらび、ぜんまい、海藻、野菜
砂糖分
カステラ、ヨーグルト、果物、プリン、ジュース、粉ミルク、お菓子

◎食後回復または軟便時
おかゆ、柔らかく煮たうどん、食パン、ウエハー

陸運局から

◎自動車の名義変更・廃車手続き 車検はお早めに!!◎

3月は名義変更や廃車の手続きなどで陸運支局の窓口は大変混雑します。これは自動車税が、原則として4月1日現在の登録に基づき課税されるためです。

このため3月20日過ぎからの混雑はひどく、処理能力の限界もあり、申請者の皆さんに、長時間待ってもらうなどのご迷惑をおかけすることになります。(通常30分→半日がかり)

名義変更や廃車の手続きは、できるだけ3月20日以前に済ませてください。(転売したり、スクラップにしても、名義変更や廃車の手続きをしない場合は平成2年度の自動車税が課税されます)

また、3月は車検も大変混雑します。継続検査は、1ヶ月前から受けても有効期間は不利益となりませんので、早めに済ませてください。

受付時間

平日…… 8:45～12:00

13:00～16:00

土曜日…… 8:45～11:30

(第2・第4土曜日は休み)

場所

東北運輸局青森陸運支局
青森市大字浦町字奥野88-6
TEL0177-75-1121

県農業青年大学 受講生募集

1. 目的

将来とも、地域農業の発展に貢献し得る農業青年に、働きながら学べる場を提供することにより、高度な農業技術、経営能力及び広い視野を有する優れた本家農業の

担い手を育成するため、受講生を募集する。

2. 受講資格

次のすべての事項を満たすものとする。

① 将来、農業により自立しようとするおおむね18歳以上の農業青年。

② 高等学校を卒業した者又は高等学校を卒業した者と同等の学力を有すると認められる者。

③ 市町村長または高等学校長の推せんを得た者。ただし、卒業後、1年以上経過した者は市町村長の推せん。

3. 募集人員

50名とし、各部門別の募集人員はおおむね次のとおりとする。

・果樹部門……20名

・野菜・花卉部門……20名

・畜産部門……10名

4. 研修期間

2ヵ年とする。

5. 研修内容

原則として次のとおりとする。

① 1年次

ア. 農業の基礎的学習

農業一般、作物又は家畜の生理、農業経営(基礎)、農産物流通、農業金融、その他(年3回、延べ9日)

イ. 体験学習

県内外の農家で3ヵ月以上の留学研修で高度な生産技術及び経営感覚を体得する。

② 2年次

ア. 高度な営農技術及び経営管理能力の習得

農業生産技術、農業経営(応用)、経営診断、設計、農業簿記、その他(年4回、延べ12日)

イ. 農業機械研修

農業機械の技術習得、トラクターの運転免許、2級機械士及び農業機械整備

ウ. 体験学習

自宅の農業経営の中でプロジェクト活動を通して、問題意識及び経営改善意識を培う

6. 願書提出締切日

平成2年3月10日

7. 選考

選考は3月中旬に書類選考により行う。

8. 応募手続

① 受講応募者は次の書類を所轄農業改良普及所に提出するものとする。

ア. 受講願

イ. 身上調査書

ウ. 父兄同意書

エ. 学校長推薦書(在学者のみ)

オ. 市町村長推薦書

カ. 健康診断書

② 受講応募者が市町村長の推せんを得ようとする場合は次の書類を市町村長に提出するものとする。

ア. 受講推せん書

イ. 身上調査書

③ 農業改良普及所長は受講応募者からの書類を取りまとめ、青森県農業指導課長に提出するものとする。

9. 経費及び教材

① 受講に要する経費は予算の範囲内で県が負担する。

② 県で作成したテキスト、教材等は無償配付とする。

③ 先進地農家留学研修に要する経費の一部を全国農村青少年教育振興会が負担する。

10. 修了等

① 修了者には修了証書を授与する。

② 終了者で県が行っている高度営農研修等に参加したもののうち、特に優れた農業成年を青森県青年農業士に認定するとともに、海外派遣研修の参加について配慮する。

③ 農業経営に関する各種制度資金の借入を優先的にあつせんする。

11. 詳細については、最寄りの農業改良普及所又は県農林部農業指導課に問い合わせること。

◆青森県農林部農業指導課

農村青少年教育班

電話 0177-22-1111

〈内線〉3225

3月10日は「農山漁村婦人の日」です



いまや農山漁業就業者の約六割が、婦人です。その生産面、地域社会生活における役割は、大きなものとなっています。しかし、婦人の地位、役割評価は依然として低いのが実情です。また、婦人の能力も十分に活用されていません。そこで昭和六十三年に、三月十日を「農山漁村婦人の日」と定め、農山漁村婦人の地位向上を図っています。

おしらせ

弘前高校通信制 学生募集

県立弘前高等学校では、平成2年度の学生を募集しています。

自宅と日曜スクーリング(昼間)で学習しながらレポートを作成し、規定の単位を修得しますと高等学校卒業の資格が得られます。

職業や年齢に関係なく学べますので、いろいろの立場の人達があり、勉学にスポーツに一生懸命です。

また、全日制や定時制高校で取得した単位を生かして、該当する学年へ転入・編入もできます。

さらに、希望する科目だけを履修する「科目受講」の制度もあります。入学願書、入学案内は120円切手を同封し、下記へ請求してください。返信用封筒は不要です。

出願期限は3月5日～4月7日です。

なお、就学前の子供さんのための託児所も設けております。その他、学習の仕方など詳しくことを知りたい場合は下記へ御連絡ください。
〒036

弘前市新寺町一番地一号
青森県立弘前高等学校 通信制
TEL 0172-329424

暮らしと電気安全

◎省エネルギー月間

2月は省エネルギー対策を広く国民運動として進めるため、昭和52年2月から毎年2月に啓発活動を行っています。

今日では、表面的なエネルギーの需要緩和や価格安定の流れによって省エネルギー意識の低迷も見られますが、本月間の行事などを通じ、省エネルギーの重要性に関する認識と理解を一層深める必要があります。

ところで電気こたつには、マットを敷き大きめの掛けフトンに毛布を併用すると、約15%も省エネとなります。温度調整は、最初は「強」で早く暖め、後は「弱」とこまめに調整しましょう。

国民年金情報

◎こんなとき、こんな年金が

国民年金には、大きく分けて三つの年金給付があります。

1. 年をとったとき、65歳から支給される老齢基礎年金
2. 病気やケガなどのために障害者になったときに支給される障害基礎年金
3. 不幸にして死亡されたときに、

残された家族に支給される遺族基礎年金

これらの国民年金の管理・運営は、国が責任をもってあたり、みなさんの保険料のほかに国が年金額の3分の1を負担しています。

また、年金額は物価上昇に合わせて毎年スライドしていきますので目減りすることはありません。

これらの年金を受けるためには、国民年金に加入し、毎月キチンと保険料を納めていなければなりません。保険料を納めていないと、年金を受けられなかったり、年金額が減らされたりすることがあります。

裁判所から

◎違憲立法審査権のはなし

違憲立法審査権とは、法令や行政の処分が国の最高法規である憲法に違反する無効なものでないかどうかを裁判所が審査する権限のことです。この権限は、最高裁判所だけでなく高等裁判所や地方裁判所といった下級裁判所も行使することができますが、その行使がされるのは、具体的な事件の裁判で結論を出すために、その法令や処分が憲法に違反するかどうかを判断する必要が生じたときに限られます。また、高度に政治的な問題に関する法令や行政の処分については、違憲立法審査権の行使に一定の制約があるものとされています。これまでに最高裁判所がこの違憲立法審査権を行使して法律を違憲とした例としては、薬局の開設許可について一定の距離制限を設けることを認めていた薬事法の規定が職業選択の自由を保障した憲法22条1項に違反するとしたものや、通常の殺人罪の場合よりも極端に重い刑罰を定めた刑法の尊属殺人罪に関する規定が法の下の平等を定めた憲法14条1項に違反するとしたものなどがあります。

母子家庭の方々のために

《児童扶養手当》

★支給対象

何らかの理由により、父と生計を同じくしていない18歳未満の児童を養育している場合又は父が心身に障害のある場合に、その児童を養育している母(又は養育者)に対して児童扶養手当が支給されます。

ただし、児童が施設に入所したり、母(又は養育者)若しくは児童が国民年金(老齢福祉年金を除く)、厚生年金、恩給などの公的年金を受けているとき、または児童が年金の加算の対象になっているときは支給されません。

★手 当 額 (平成元年4月改正)

○全部支給の場合

- 児童1人 月額 35,100円
- 児童2人 月額 40,100円
- 3人以上上記に2,000円ずつ加算

○一部支給の場合

- 児童1人 月額 23,500円
- 児童2人 月額 28,500円
- 3人以上上記に2,000円ずつ加算(所得制限があります。)

《特別児童扶養手当》

★支給対象

精神又は身体に障害のある20歳未満の児童を監護する父又は母、若しくはその養育者に特別児童扶養手当が支給されます。ただし、対象児童が施設等に入所している場合は支給されません。

★手 当 額 (平成元年4月改正)

- 1級月額 42,600円
- 2級月額 28,400円
- (所得制限があります。)

《母子・寡婦福祉年金》

母子家庭・寡婦に対し、経済的自立の助成と生活意欲の助長を図るため、各種資金の貸付を行っています。

★貸付資金の種類

- 事業開始資金
- 事業継続資金
- 就職支度資金
- 技能習得資金
- 住宅資金
- 転宅資金
- 療養資金
- 生活資金
- 結婚資金
- 就学支度資金
- 修業資金
- 児童扶養資金
- 修学資金

《母子家庭・寡婦及び父子家庭介護人派遣事業》

一時的な傷病のため日常生活を営む上で支障があり、かつ介護を行う者を得ることが困難な母子家庭、父子家庭、寡婦の方に対し、無料で介護人を派遣し、必要な介護及び保育等を援助する制度です。

《母子家庭児童医療給付事業》

児童の健康の保持と福祉の増進を図るため、県の助成をうけて市町村が母子家庭等の児童に対して医療費の助成をする制度です。

(所得制限があります。)

★給付対象者

- イ、母子家庭の母が扶養する義務教育終了前の児童。
- ロ、父母のない義務教育終了前の児童。

《遺児等援護対策事業》

母子・父子家庭の児童を励まし、その健全な育成を願うため、入学・卒業等に際し、県の助成をうけて市町村が祝金等を支給する制度です。

★給付対象者

- イ、母子家庭及び父子家庭の義務教育終了前の児童。
- ロ、父母のない義務教育終了前の児童。

★給付内容

- 入学祝金 小中学校 7,000円
- 卒業祝金 中学校 10,000円
- 激励金品 年1回 1,000円

《母子福祉センター》

母子家庭の母及び子又は寡婦の方々からの各種の相談に応じ、将来経済的に自立していくための生業指導を行っています。

○青森県立母子福祉センター

「百合荘」

青森市石江字江渡97の1

《母子休養ホーム》

母子家庭の方々が、レクリエーションその他休養のために利用できる施設です。

- 鶴田町大字大沢71の4「はるか荘」
- 三沢市津代平116「やすらぎ荘」

※詳しいことは役場民生課へお問い合わせください。

TEL 53-2111 内線218

戸籍の窓

十二月届出分

おめでとう

- 三上 健悟(勇) 嘉瀬
- 菅野 沙織(勉) 金木
- 大橋 勇太(清一) 喜良市
- 原田 明奈(英光) 中柏木
- 長尾 修(修治) 金木
- 原田 知英(豊) 中柏木
- 成田 静哉(淳一) 喜良市
- 田中未菜美(健弥) 金木

おしあわせに

- (長内 幸彦(備) 稲垣村)
- (白川 文子(義則) 喜良市)
- (蝦名 正彦(正則) 稲垣村)
- (工藤恵美子(光男) 喜良市)
- (三上 信夫(鉄太郎) 稲垣村)
- (古川ゆかり(良蔵) 喜良市)
- (神久 理(博) 埼玉県)
- (三上 秀子(徳義) 神原)

おくやみ

はじめてまして



けんご 健悟ちゃん
12月1日生まれ
体重 3,410g
嘉瀬上新町
三上 勇さんの2男



さおり 織ちゃん
11月30日生まれ
体重 3,428g
金木朝日町
菅野 勉さんの長女

おめでとう

一月届出分

- 白川日出雄(74才) 金木
- 笹木 かね(88才) 金木
- 白川 正次(73才) 喜良市
- 泉谷信太郎(84才) 金木
- 黒川 修司(52才) 嘉瀬
- 大橋 てる(73才) 金木
- 成田 フヂ(86才) 金木
- 今 茂雄(67才) 嘉瀬
- 神島 三吾(83才) 嘉瀬
- 古川 はよ(91才) 喜良市
- 白川 たせ(80才) 金木

おしあわせに

おしあわせに

- 白川真理奈(学) 金木
- 浅利 翼(正彦) 金木
- 大佐賀界輝(尋嗣) 川倉
- 神 健太(昭久) 金木
- 田中 冬美(秀治) 蒔田
- 三浦 直樹(弘樹) 川倉
- 小野 瑞季(一季) 金木
- 岡田 総司(清仁) 喜良市
- 黒川 裕介(一宏) 喜良市
- 澁谷 渉(明人) 金木
- 澤田 盛(厚) 嘉瀬
- 平川 昌代(光平) 嘉瀬
- 成田 年正(信義) 車力
- 鳴海 秀子(俊男) 嘉瀬

はじめてまして



じゅんき 潤紀ちゃん
12月26日生まれ
体重 2,860g
嘉瀬下派立
内海勝博さんの2男



まりな 真理奈ちゃん
12月28日生まれ
体重 3,690g
金木沢部
白川 学さんの長女

- (外崎 金義(吉男) 中里町)
- (今 るり子(康次) 喜良市)
- (鎌田 毅(仁) 木造町)
- (其田 了(豊治) 川倉)
- (今 智祐(兼春) 嘉瀬)
- (松本まゆみ(昭) 今別町)
- (渋谷浩二(嘉四丈) 五所川原市)
- (原田 由美(和宜) 金木)
- (津島 稔(才助) 金木)
- (ラストバロ(バロ) フライリ)
- (鳴海 寛(賛) 喜良市)
- (小山内順子(重市郎) 藤枝)
- (神 栄(栄造) 木造町)
- (沢田 京子(敏雄) 金木)
- (斉藤 栄一(由雄) 五所川原市)
- (今 由紀子(定義) 喜良市)

おくやみ

- 内海 秋子(49才) 嘉瀬
- 吉崎 イヨ(83才) 喜良市
- 今 武美(61才) 嘉瀬
- 伊藤 光子(36才) 嘉瀬
- 木立 やさ(86才) 嘉瀬
- 桑田 イマ(81才) 嘉瀬
- 成田 等(25才) 喜良市
- 秋元キクエ(68才) 金木
- 前田 きん(76才) 神原
- 三上 キセ(68才) 金木
- 中村 政文(59才) 喜良市
- 前田 豊満(68才) 神原
- 小林 イヨ(80才) 金木



住民のみなさんも、こうした地域の防火活動にできるだけ参加して、自分たちの地域は自分たちで守る」という連帯意識を持ちましよう。

平成元年四月現在、自治体消防の中心となる消防団員は、百万人を数え、地域の防火活動に大きな役割を果たしています。

三月七日は「消防記念日」です。この日は、市や町や村の自治体消防制度が新しく出発することになったことを記念して設けられたものです。

平成元年四月現在、自治体消防の中心となる消防団員は、百万人を数え、地域の防火活動に大きな役割を果たしています。

消防記念日 二百万人を 超える 消防団員