

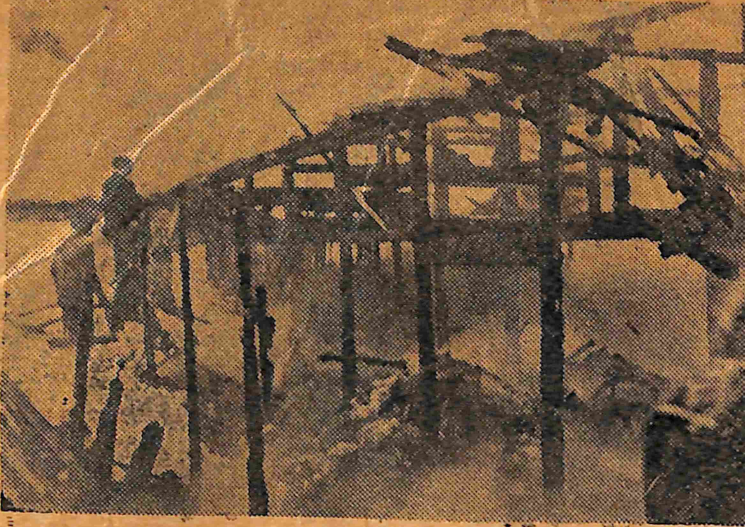
山火事はタバコから

四月一日

春季火災予防週間

暖冬異変で梅雨の春が例年より「炎予防週間」と定め、県民に早く助めましたが、それと共に「火」について十分注意される火事の多い危険な時期も早くな よう要望してあります。

つたので、県では四月十日から 春は湿度がなく、強風が続き、十六日までの二週間を「春季火 災」の乾燥もはなはだし



く、一度出火すると大火となり 易く、また統計上からみて林野 火災は例年四、五、六月の三月 月間に、年間の九割を焼失して いるので、次のことに特に御留 意下さい。

①大火は夜間に発生する例が多 いので、終業時または就寝時の 「火の始末」を十分すると共に 「消火用水」を必ず準備しま す。

②「子供の火遊び」による火災 が非常に増加しているため、学 校—家庭を通じて、子供の火 遊びは厳禁するよう御指導下さい。特にマッチは子供の自由の手に 触れるような場所に置かない ように願います。

③石油コンロの普及によつて、 一般家庭において出火を要しな い少量危険物の取扱が多くなり、 出火の危険が増加しているため、 各家庭でもこの取扱については、 万全を期して下さい。

④「写真」もつとたし不始末か ら

「明日といわず今直ちに就籍手続 きを」

と要望してあります。

⑤、その他町長が特に入居させる 必要があると思われる人。

町長は入居者を次の方法で公募す ることになっている。

1、町庁舎、その他町の区域内の 適当な場所に掲示する。

2、井戸、共同井戸一カ

今直ちに就籍手続きを 元樺太の無籍の方へ

昭和二十七年四月、二十八日の講和 条約発効とともに、樺太はわが国 の領土でなくなり、みなさんの本 籍は喪失し無籍となつておられます。同じ日本の国民でありながら無籍 者として扱われることは悲しい ことであり、また日常の生活に いろいろ支障を招くばかりでなく、 損害を蒙る場合がありますから一 刻も早く本籍を定めることが必要 です。町当局でも元樺太の無籍の 方には、あまり経費を要しません から

昭和二十八年四月に建てた五戸は全 部第一種住宅で建設その他はつき のとわ

1、建費 十一坪（別紙平面図参 照）

2、井戸 共同井戸一カ

3、家賃 月千五百円

4、敷金 家賃三カ月分

（以上は公営住宅法、同上施行 令、金木町営住宅管理条例及び 金木町営住宅使用料徴収条例を 要約したものです）

昭和三十二年四月、二十八日の講和 条約発効とともに、樺太はわが国 の領土でなくなり、みなさんの本 籍は喪失し無籍となつておられます。同じ日本の国民でありながら無籍 者として扱われることは悲しい ことであり、また日常の生活に いろいろ支障を招くばかりでなく、 損害を蒙る場合がありますから一 刻も早く本籍を定めることが必要 です。町当局でも元樺太の無籍の 方には、あまり経費を要しません から

「明日といわず今直ちに就籍手続 きを」

と要望してあります。

⑤、その他町長が特に入居させる 必要があると思われる人。

町長は入居者を次の方法で公募す ることになっている。

1、町庁舎、その他町の区域内の 適当な場所に掲示する。

2、井戸、共同井戸一カ

3、家賃 月千五百円

4、敷金 家賃三カ月分

（以上は公営住宅法、同上施行 令、金木町営住宅管理条例及び 金木町営住宅使用料徴収条例を 要約したものです）



町営住宅五戸完成

家賃月千五百円

間もなく町営住宅に住む人の鋭意 奮闘の結果、町営住宅五戸が完成 した。その概要は、次の通りである。

①住宅の種類

第一種住宅と第二種住宅の二種類 がある。

1、第一種住宅

収入が月一万元以上二万五千円 以内の人を入居者の対象として、 延床坪が一〇坪以上一五坪 以上で、二以上の居室をもつて いる。

2、第二種住宅

月収入一万円以下の者を対象と し八坪以上一五坪以下で、やは り二以上の居室をもつて、

②住宅に入る資格

1、金木町に住所または勤務場所 をもっている人。

2、毎月公営住宅法施行令に定め る収入があつて、家賃及び敷金 を支払う能力をもち、独立の生 計を営んでいる人。

3、現に同居または同居しようとする親族（事実上婚姻の關係と 同様の事情にあるもの。その他 婚姻の予約を含む）がある 人。

4、現に住居に困つて居ることが

川倉新川の用排水路を復旧

臨時救済施設事業地区として

昭和二十八年度の冷害によつて、昭 和二十九年の冷害に比し、三割以上の被害が あつた川倉新川に對して、政府は昭和 二十九年度の再生産のために必要 な経費として、農業資金を貸付け 救済の途を講じてくれたが、さら にこれと併行して町村全体が平年

川倉新川の用排水路を復旧

これぞという採草地がなく、家畜 飼料の大半は他町村から供給を受け ている状態なので、川倉新川に對し ては「堤防保護組合」を組織し、 岩木川の堤防の保護と、採草 の一歩両得の目的で、堤防を利用 し、飼料供給の緩和を図つて非常 な成果を収めていた。この度 は更に次の地域を去る一月十三日 付で、約八町歩の「堤防利用許可 計」

一、八〇〇米
二、九〇〇米

川倉新川堤防沿部地域

一、八〇〇米
二、九〇〇米

川倉新川堤防沿部地域

一、八〇〇米
二、九〇〇米

川倉新川堤防沿部地域

一、八〇〇米
二、九〇〇米

川倉新川堤防沿部地域

一、八〇〇米
二、九〇〇米

化学的な営農で増産

川倉の青年ニグルーブ

▲青年の集り川倉農事研究会（会長長其田輝藏 氏）では、会組織以來電熱堆肥を製造して、 水稲の電熱堆肥「もやし」の製造、電熱堆肥な どをおこなひ、さらにこの春一萬円の予算で土 壤検定器を購入して、三月には土壌検定を実施 するなど積極的な活動をしている。

▲また二〇歳以下の集りである四日クラブ（ 会長長其田輝藏氏）では、誰でもないといふこと は解つているが、なかなか実行にうつされなかつ た堆肥水選（水稲種子共同比重選）を今年から 始めた。温床のガラス張りを、ビニールに換 えた「ビニール・トンネル」を採用するなど、 営農に若くは情熱を打込んでいます。

▲写真：川倉四日クラブのビニール・トンネル

自覚ある行動を 青年団 創立準備委員会

去る三月二十八日には金木青年団 の臨時總會が開かれ、団長はじめ 各部役員を選任して、新 に貢献できるような青年の団体 とならなければならない」といふ こととなつて居るが、当町川倉部 出ない場合は、その旨願書に 記入すること。

1、除籍簿本（樺太へ転籍した当 時の本籍地役場へ請求する）こ の場合、元の本籍地が不明であ つたり、請求しても役場が交付 出来ない場合は、その旨願書に 記入すること。

2、現住地の市区町村長へ交付す る就籍を要する家族全員の居住 証明書。

3、引揚証明書を紛失した場合 は 引揚年月日及び引揚場所を確定 し願書に記入すること。

自覚ある行動を 青年団 創立準備委員会

たな構想の組織を以て、新年度の 事業を遂行すべく計画の中であるが 各部落単位の青年団も「郷土社会 に貢献できるような青年の団体 とならなければならない」といふ こととなつて居るが、当町川倉部 出ない場合は、その旨願書に 記入すること。

1、除籍簿本（樺太へ転籍した当 時の本籍地役場へ請求する）こ の場合、元の本籍地が不明であ つたり、請求しても役場が交付 出来ない場合は、その旨願書に 記入すること。

2、現住地の市区町村長へ交付す る就籍を要する家族全員の居住 証明書。

3、引揚証明書を紛失した場合 は 引揚年月日及び引揚場所を確定 し願書に記入すること。

自覚ある行動を 青年団 創立準備委員会

去る三月二十八日には金木青年団 の臨時總會が開かれ、団長はじめ 各部役員を選任して、新 に貢献できるような青年の団体 とならなければならない」といふ こととなつて居るが、当町川倉部 出ない場合は、その旨願書に 記入すること。

1、除籍簿本（樺太へ転籍した当 時の本籍地役場へ請求する）こ の場合、元の本籍地が不明であ つたり、請求しても役場が交付 出来ない場合は、その旨願書に 記入すること。

2、現住地の市区町村長へ交付す る就籍を要する家族全員の居住 証明書。

3、引揚証明書を紛失した場合 は 引揚年月日及び引揚場所を確定 し願書に記入すること。

職員人事異動

（昭二九・四・一日発令）

○金木小学校

教諭田中重司金木中学校へ転出

教諭川口京金木中学校へ転出

教諭大橋孝子川倉小学校へ転出

教諭高橋克徳依願退職、教諭新大 平（男）新採用

○川倉小学校

教諭原田榮子川倉小学校へ転出

教諭大橋孝子川倉小学校へ転出

教諭佐藤木下子金木小学校へ転出

教諭佐藤川正藤尾別小学校より転 入

○時田小学校

教諭西野九金木小学校へ転出

教諭白川テキ、依願退職、助教 諭沢田弘子大沢内小学校より転入

四月末は霜に注意

○四月は不順な気味で五月は順 調でしょう。四月は寒暖の変 動がやや大きく、一時長続きす る低温があらわれ見込みで 月平均では平年並か多少低目 となりましょう。

○五月は割合高目の日が続き 月平均でも高目となる見込み です。

降水量は四月はやや多く、五 月は少く、

なお晩霜は四月末に懸念され ますから御注意下さい。

○金木中学校

校長岡田文治中里中学校へ転出

教諭外崎美雄五所川原中学校へ 転出

教諭花田征三金木小学校へ 転出

助教藤野新田三金木小学校へ 転出

○校長

校長岡田文治中里中学校へ転出

校長藤野新田三金木小学校へ 転出

校長藤野新田三金木小学校へ 転出

校長藤野新田三金木小学校へ 転出

校長藤野新田三金木小学校へ 転出

学校造林で 感謝状贈らる

川倉小学校は、川倉小学校の目的に かなひ、成績優良であり、川倉小 学校P・T・Aの学校林に対する 理解と協力援助による功績大なり と認め、今回校長から感謝状並 に記念品を贈られることになつ た。

感謝状贈らる

川倉小学校は、川倉小学校の目的に かなひ、成績優良であり、川倉小 学校P・T・Aの学校林に対する 理解と協力援助による功績大なり と認め、今回校長から感謝状並 に記念品を贈られることになつ た。

芦野公園

ひろびろと敷きつめたる毛氈ならぬ芝生に仰のけて、雲井さえする雲雀の声を聞くのも悪くない……若々しき松間に老弱入交つて初草を競うもよし……

緑滴たる松樹の倒影を眺めつつ藤枝溜池の一
大鏡に一竿をたるるも亦興なきにあらずであ
る。月宿る池中にボートを浮べて、声自慢の
追分節でも張り上げて、眠れる魚鱗を驚かす
興味あるべく……或は林間酒を温めて紅葉を
焚くも風流であらう。

千古の歴史を嚼く老松に和して一管を弄せば
湧然として感興高まり……又賽の川原や中島
あたりに先住民の遺物・遺跡を漁るも興味津
々たるものがある。

局部局部を眺めても、何所
も捨て難き趣はあるが、芦
野公園の特色は雄大な背
景に存するのである。即ち

北東には春は霞に、夏は緑
に、秋は紅葉、冬は白妙に
四季折々衣裳を新たにす
る大倉連峰を控え、南は津軽
平野に悠然と構えたる雄犬
の津軽小富士はさておき、

西は七里長浜の遠望をほし
いままにすることが出来る
絶好の地位をしめ、半日の
散歩は優に積日のうつつ気を
払うに十分である。

昭和七年の春山葵吟社に於
て芦野公園風景俳句を募集
し、その佳吟は公園要所要
所に掲げて、新なる風致を
そえる事にしたが、その応
募人員二百三十六名、句数
七百有余句の多きに及ん
だ。選句には厳選に厳選を
重ね最後の審査会は菊の節
句を下して高橋月邸に於
て行われ八句を入選とし

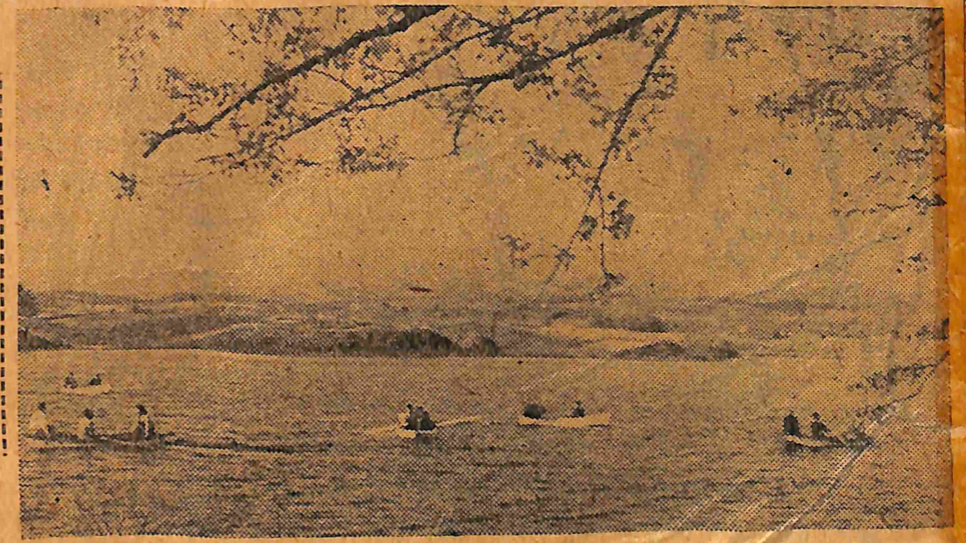
た。当時の芦野公園九折駅長たつた木村氏の
主宰する山葵吟社に於て芦野公園風景俳句を
募集したが、其の佳吟はその美景を遺憾なく
表現しているが、いま之を左記に紹介しよ
う。

草の美や大倉嶽は二度の雪 竹浪 青竹
郭公やあけの出の月白きころ 中道 劍星
松の間や燈籠流しうつつなに 其田 冷月
舟下し柳の芽風たつほどに 木村 悠紀
あきつ飛ぶ洄れ沼べりや芦日和

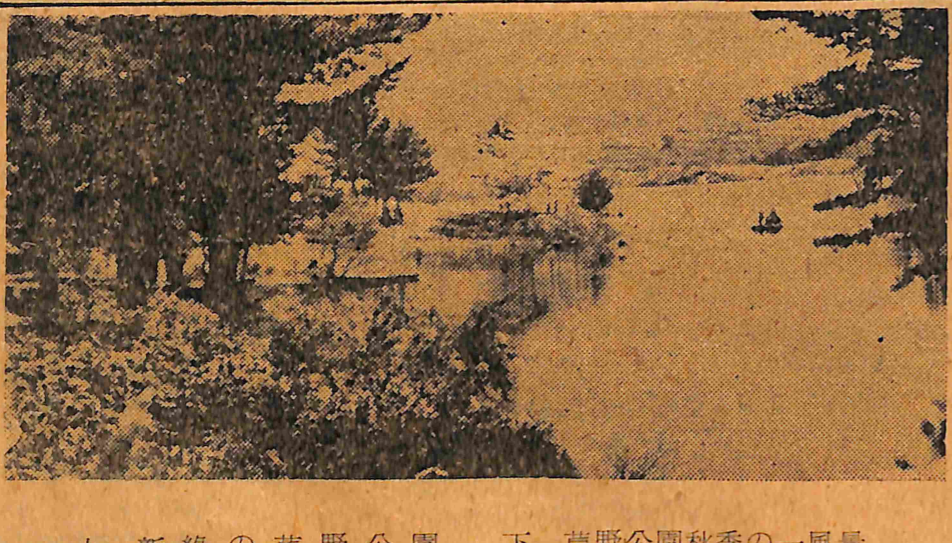
中野 柳台
堂まどの道ごとく松落葉 内本 梧楼
老松は道をせばめて夏冷し 山中天小人
溜池のほとり青めく魚籠の露 中谷金四郎

西北唯一の自然公園

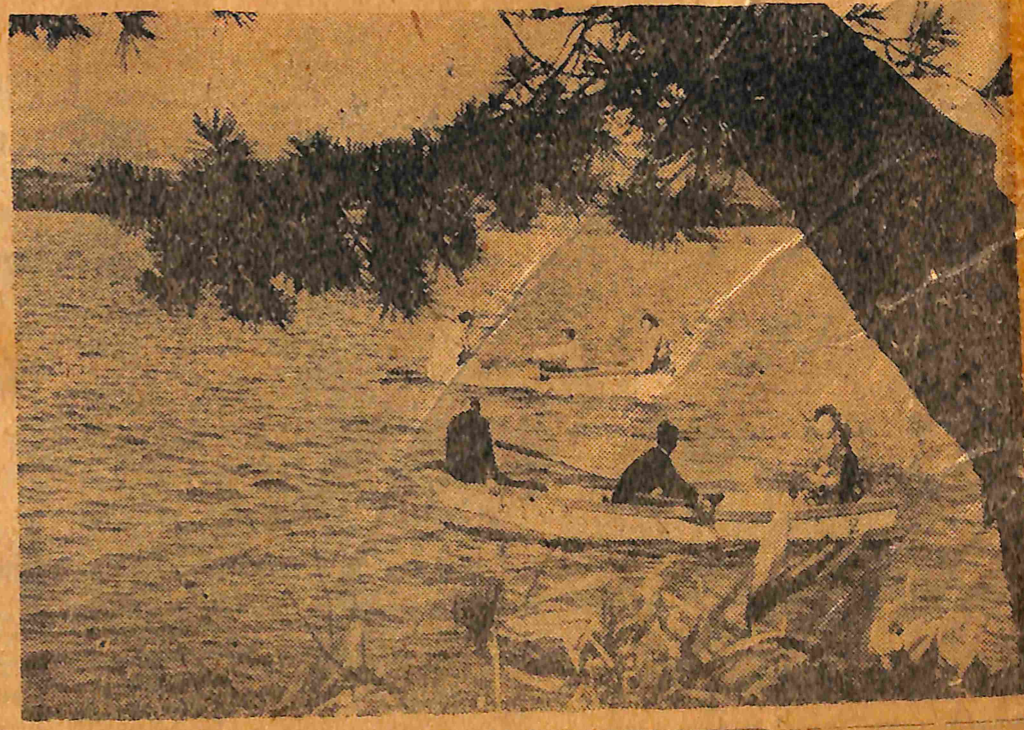
芦野公園観桜会 5月1日—5日



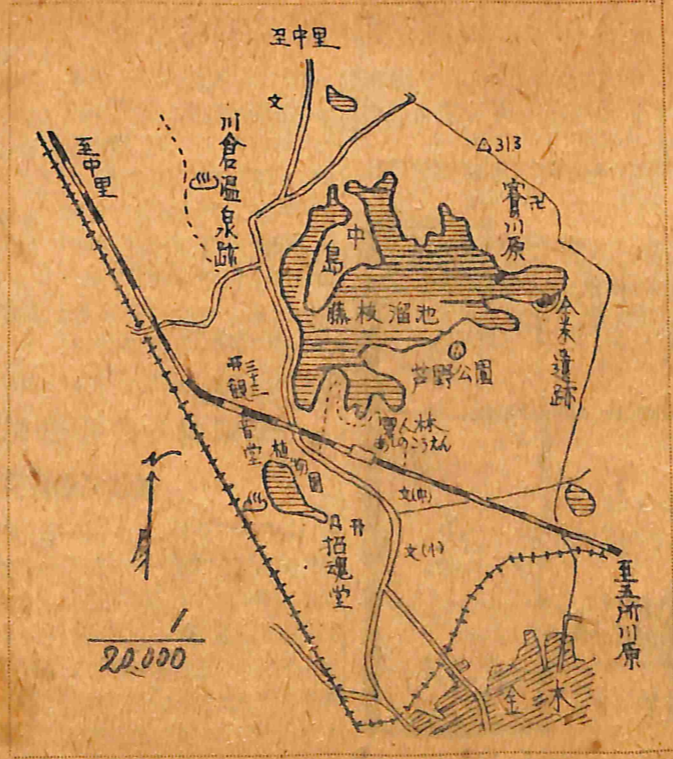
観桜会時の芦野公園駅前前の雑沓



上 桜花爛漫の芦野公園 下 盛夏の芦野公園



芦野公園附近略図



上 新緑の芦野公園 下 芦野公園秋季の一風景

