

# ごまがみ

広報



平成12年

3.1 No.946

人口と世帯

1月31日現在 ( )内は前回比、男24,013(-13) 女26,770(-14) 計50,783(-27) 世帯18,223(-2)



「また今度 連れてきてね お母さん」  
家族みんなで楽しめる  
グリーンバイオ村ファミリースキー場



# スポーツ振興に文化活動に貢献 市スポーツ賞・文化奨励賞表彰式

市のスポーツ振興に、文化活動に優れた功績を残された方々に対する市スポーツ賞・文化奨励賞表彰式が二月十九日、オルテンシアにおいて行われ、スポーツ賞に六十人、十八団体が、文化奨励賞に十人、二団体がそれぞれ表彰されました。  
受賞者は次のとおりです。(順不同敬称略)

## スポーツ功労賞

◇陸上競技 森武一(水野尾)



◇野球 山本武(本町)



長年自らも選手として勇名をほせた他、二十七年間の長きにわたり、県内外の陸上競技公認審判員として活躍するとともに、後進の指導・強化に身を挺し、優秀な選手を輩出させるなど競技力向上に大きな足跡を残し、陸上競技の普及・発展に尽力している。

三十五年間の長きにわたり、市野球協会理事及び審判員として、幾多の大会や技術講習会の企画・運営に参画し、野球の普及・発展に寄与した。特に東北少年野球大会において、担当理事として大会成功に貢献しており、青少年の健全育成にも尽力している。

## スポーツ指導者賞

◇陸上競技 安田信昭(みどり町)

## スポーツ特別優秀選手賞

◇相撲 木村長平(五農高三年)



◇弓道 阪崎隼人(東北大三)  
◇陸上競技 福士加代子(五工高三年)

## スポーツ優秀選手賞

◇相撲 成田伸(五農高三年)・外崎公隆(同三年)・成田淳(同一年)  
◇水泳 小笠原洋平(五一中三年)  
◇弓道 濱野政清  
◇少林寺拳法 瓜田瞳(五一高三)

## スポーツ優秀賞

◇相撲 五農高相撲部  
◇バレーボール 東芝メディア機器女子バレーボール部



## スポーツ奨励賞(個人)

◇陸上競技 神麻衣子(五工高三年)・伊藤亜由美(同三年)・森紀彦(市陸上協会)・小田桐淳(青森大三年)・小坂弥久(木高三年)  
◇柔道 池田晋平(五農高三年)・小枝孝太(青森山田高二年)・松野雄大(同三年)・野呂瞳(同一年)・竹谷知記(五一中二年)・対馬一樹(市柔道協会)・横嶋晃気(栄小六年)・藤森

年)・川村真奈美(同三年)・鳴瀬依理(同三年)・柴谷有美(同三年)

◇柔道 白取智論(五三中三年)

周(沖飯詰小三年)・原明菜(五小四年)・川浪広大(南小二年)◇ソフトテニス 片岡勝(市ソフトテニス協会)・尾野純(二同)◇相撲 江良司(五農高二年)・坂本仁(市相撲協会)

◇卓球 工藤文子(東奥学園二年)◇テニス 下山沙織(五三中三年)・工藤麻理(同三年)

◇水泳 木村一貴(松島小五年)・木村友哉(五高二年)・齋藤譲(同三年)・藤森紗斐(中央小六年)・小田桐慶幸(栄小六年)・新谷実佳(五一中三年)・原和正(同一年)・吉沢昌志(同一年)

◇少林寺拳法 工藤梢子(五工高二年)・長内幸代(同三年)・神啓太(同二年)・新谷悠太(同一年)・鈴木靖範(同三年)・藤田裕之(同三年)・坂本竜一(同一年)・福士哲司(五一高三年)・笹森洋一(同三年)・花田誠也(同二年)・今照善(同二年)・佐藤公司(同二年)・三上慎吾(同一年)・佐川由里子(同二年)・葛西紀子(同二年)・前田奈穂子(同一年)・白取千絵子(同一年)



スポーツ奨励賞(団体)

- ◇陸上競技 五工高陸上競技部
- ◇野球 五所川原野球スポーツ少年団



文化奨励賞(個人)

- ◇書道 木村良子(清泉書道教室)
- 三浦昭雄(太清書道会)・山田恵子(水羊会)



文化奨励賞(団体)

- ◇合唱 五所川原合唱団
- ◇将棋 日本将棋連盟五所川原支部



- ◇卓球 五一中女子卓球部
- ◇バレーボール 東芝メディア機器男子バレーボール部
- ◇ウエイトリフティング 五工高ウエイトリフティング部
- ◇ボウリング 市ボウリング協会
- ◇弓道 五高弓道部
- ◇ソフトボール 五商高ソフトボール部・五農高ソフトボール部
- ◇柔道 五一中柔道部・五所川原柔道少年団
- ◇サッカー 五三中サッカー部・FCドラッカーズ
- ◇少林寺拳法 五一高少林寺拳法部男子部・同女子部
- ◇相撲 五農高相撲部

平成十一年度  
芸術文化奨励賞  
芸術文化報奨

坂崎 隆浩さん  
大澤 壽夫さん  
青森県文芸協会



県教育委員会の平成十一年度芸術文化奨励賞と芸術文化報奨が発表され、当市からは芸術文化奨励賞に坂崎隆浩さん、芸術文化報奨に、大澤壽夫さん、青森県文芸協会がそれぞれ受賞しました。

芸術文化奨励賞

坂崎 隆浩さん



大学在学中に指揮者の道を志し、五所川原合唱団、コーラス研究会TSUGARUなどの常任指揮者を務める一方で、五所川原合唱連盟理事長、県合唱連盟理事として合唱活動の普及、振興に尽力された。また、西北五合唱歌祭、指揮法講習会などを毎年主宰している。

芸術文化報奨

大澤 壽夫さん



アスナロ短歌会同人、童牛短歌会同人、窓日短歌会同人、山の辺短歌会東北支部長として、数多くの短歌を創作、発表。また、津軽アスナロ短歌会主宰者、県歌人懇話会副会長として後進の指導に貢献された。

青森県文芸協会(成田千空会長)

県内文芸人の親睦と文芸に関する研究を目的に結成され、機関誌「文芸あおもり」を出版するなど芸術文化発展に寄与するとともに、独自に県文芸協会賞などを制定し、文化人を表彰、激励してきた。

農業青年に素敵な  
異性の出会いを!

若者交流パーティー開催

市農業者年金協会、農業委員会、ごしよがわら市農協などが主催する若者交流パーティー「で愛・ふれ愛・めぐり愛」が、二月十日、エルムの街ショッピングセンターで催され、西北五地方などから三十三名の男女が参加し、楽しいひとときを過ごしました。

同パーティーは農家の後継者難対策の一環として開催しているもので、今年で十三回目。各種ゲームなどで打ち解けた後の告白タイムでは、めでたく六組のカップルが誕生し、これからの交流が期待されます。





# 津軽自動車道の鯨ヶ沢までの早期延伸 西津軽能代沿岸道路の早期整備採択

**要望**

## 「1000」青森の道びん「シンポジウム

本県の道路整備を計画的、重点的に進めるためのシンポジウム、二〇〇〇「青森の道づくり」が青



熱心に意見交換したパネリストの皆さん

森県道路整備促進期成同盟会(会長・青森市長佐々木誠造)主催で二月十五日、オルテンシアにおいて開催され、市町村や経済界などから約三百人の関係者が出席しました。

二十一世紀の広域交流ネットワークをどう整備するかをテーマに県文化財審議委員の佐藤仁氏が「広域交流を支えてきたみちの変遷」と題し基調講演をした後、渡辺利雄青森大学経営学部長をコーディネーターに、成田市長や県市町村道路整備促進期成同盟会理事の盛貞木造町長らが意見交換を行い、その中で浪岡―五所川原間で整備が進む津軽自動車道の鯨ヶ沢までの早期延伸、鯨ヶ沢町―秋田・能代市間の地域高規格道路「西津軽能代沿岸道路」の早期整備採択などを要望していました。

主催者の期成同盟会や県は、この日出された地域要望を、今後、県の道路整備に生かすほか、建設省など関係機関にも要望し早期実現を目指す予定です。

### 過激派指名手配被疑者の発見にご協力を



高田 武(六一歳)

爆弾犯人(空港に爆発物を発射)  
〔特長〕 身長一五八センチメートル位、体格がっちり、マユ毛が薄く、アゴ張っている。色は黒い方、右耳元・唇右下・唇左下にほくろあり。

写真の者は、青森県に居住していたことのある人物であり、県内に潜伏している可能性があります。現在六十一歳であり、人相が少し変わっているかも知れませんが、目、鼻すじはあまり変わるものではありません。

「あれ、似ている」と思った人物を見かけたら、一一〇番か左記の電話に連絡をお願いします。

- 過激派 一一〇番 ☎ 0177(73)1110
- 警察総合相談室 ☎ 0177(35)9110
- 五所川原警察署 ☎ (35)2141

### 善意の花かご



「どうもありがとうございました」

- ◎ 養護老人ホームくるみ園へ
- ◎ 藤産業ボランティアサークル(杉山薫代表) 〓 慰問(九名による歌・踊り・三味線演奏)、寄贈(ちゃんちゃんこ、甘納豆のクジ引き、歯ブラシ、タオル、バスタオルなど)百名分。
- ◎ 社会福祉協議会へ
- ◎ (株)ホテルサンルート五所川原友の会(平山誠敏会長) 〓 二万三千五百九十二円。

〇 木村やゑさん(市内漆川字清水流四〇・三) 〓 千四百四十七円。

◎ 美術館建設促進期成会へ

〇 小山内修導さん(市内川端町一〇) 〓 十万円。

◎ (財)五所川原市教育振興会へ

〇 小山内修導さん(市内川端町一〇) 〓 二十万円。



「成田市長に目録を手渡す 願昌寺の小山内修導住職」

### 交通安全は家庭から 交通事故概要

(平成12年2月20日現在)

	青森県内	五所川原警察署管内
発生	1,133 (-27)	46 (-16)
死者	16 (+6)	0 (-1)
傷者	1,442 (+4)	54 (-28)

( ) 内は、前年対比

運転は ゆったりハートに  
しっかりベルト

五所川原市交通安全対策協議会  
五所川原警察署

毎月1日は、県民交通安全の日



# シ リ ー ス 介 護 保 険

## 施設サービスを利用した場合の標準的な費用について

前回の「在宅サービスの支給限度額」に引き続き、今回は、特別養護老人ホームなどの「施設サービス費」についてお知らせいたします。

要介護認定で「要介護1」から「要介護5」と認定され、自宅で介護を受け生活することが困難な場合、介護保険施設へ入所し、必要な介護を受けながら生活することができます。（「要支援」の方は、施設サービスを利用できません）

介護保険施設を利用する場合、介護サービス費と食事サービス費がかかることになります。費用の目安については、次の表の通りです。



### 1 施設サービス費 (施設の基準により単価に若干の差があります)

要介護度	介護老人福祉施設 (特別養護老人ホーム)	介護老人保健施設 (老人保健施設)	介護療養型医療施設 (療養型病床群)	基本食事サービス費(食費)
要介護1	日額 7,960円	日額 8,800円	日額 11,930円	日 額 2,120円 (各種施設共通)
要介護2	8,410円	9,300円	12,390円	
要介護3	8,850円	9,800円	12,850円	
要介護4	9,300円	10,300円	13,310円	
要介護5	9,740円	10,800円	13,770円	

1割を自己負担

定額自己負担  
(表2参照)

### 2 介護保険施設食事標準負担額

対 象 者	日 額
① 市民税非課税世帯に属する老齢福祉年金受給者、生活保護受給者	300円
② 市民税非課税世帯に属する者	500円
③ 上記以外の者	760円

※特別養護老人ホーム旧措置入所者の利用者負担の特例

平成12年3月31日までに特別養護老人ホームに入所している方については、これまでの費用徴収額を大きく上回らないよう利用者負担額が、上記とは別に定められます。

広報2月15日号で掲載しました「在宅サービスの支給限度額とサービス利用の目安」について、要介護5の支給限度額に一部誤りがございましたので、お詫びして訂正いたします。

要介護5	支給限度額	358,000円	→	<b>358,300円</b>
	(自己負担額)	(35,830円)		(35,830円)

問い合わせ先 介護保険課 内線272・273



# Information 3月お知らせ

## 国民年金保険料の 納め忘れはありませんか

国保年金課

内線2111～2113

平成11年度(平成11年4月から12年3月)分の保険料の納付期限は、4月末日までとなっています。

保険料の納め忘れをそのままにしておくと、将来受ける老齢基礎年金が減額されたり、万一の障害基礎年金や遺族基礎年金が受けられなくなることもあります。保険料の納め忘れがないかどうか、いま一度確認しましょう。

## 中央公民館みんなの ギャラリー展示紹介

中央公民館

☎(35)6056

●2月28日(月)～3月12日(日)

中央公民館

〔2階ギャラリー〕

『稲垣村移動交流版画展』

●内容 版画づくりで、豊かな村づくりを進めている稲垣村との移動交流版画展です。

〔3階ギャラリー〕

『開米武彦短歌色紙展』

●内容 市内飯詰在住の開米さんが、視力障害と闘いながら取り組んでいる短歌、俳句、詩の作品展示会です。

品展示会です。◎「みんなのギャラリー」展示希望の方は、お気軽に中央公民館までお申し込みください。

## くるみ園

### 入園者作品展示会

養護老人ホームくるみ園

☎(34)2721

当日は、食堂で模擬店を開いております。また、展示作品の即売もいたしますので、地域交流のため皆様でお越しください。

●3月16日(木) 10時～14時

養護老人ホームくるみ園

## こころの相談日

五所川原保健所予防課

☎(34)2108

次のような悩みをお持ちの方はお気軽にご相談ください。

◇老人精神では

・最近、物忘れがひどくなった  
・介護や対応に困っている

◇一般精神では

・ゆううつ ・ノイローゼ気味  
・家族や職場の人間関係など

〔老人精神保健福祉相談〕

●3月14日(火) 13時～14時

五所川原保健所

◇相談担当 精神科医

〔一般精神保健福祉相談〕

## 今月の

### 行政相談日

市民課

内線2200

●3月9日(木) 10時～12時

市役所1階相談室

◇担当相談委員 阿部昭雄さん

●3月23日(木) 13時～15時

市役所1階相談室

◇担当相談委員 濱田健司さん

## お役に立ちます!

### 地元の元気な高齢者

シルバー人材センター

☎(34)8844

シルバー人材センターは、地域の発展に寄与することを目的として運営されている高齢者のための就職システムです。

高齢者の豊かな知識・経験を是非ご活用ください。

## 〔業務内容〕

◇事務分野

・一般事務・毛筆筆耕  
・宛名書き等

◇サービス分野

・福祉、家事援助サービス  
・管理分野

・駐車場管理等

●3月21日(火) 13時～14時

五所川原保健所

◇相談担当 精神科医

◇技術を必要とする分野

・ふすま張り・大工仕事  
・植木手入れ・和洋裁等  
・ペンキ塗り

◇屋内外の軽作業

・清掃・樹木消毒・除草  
・植木手入れ・草刈り  
・その他(車の運転、農作業、片づけ作業)

〔会員の資格の更新〕

現在センターに登録している会員の方は、3月31日(金)で資格が切れます。

引き続き更新を希望される方は、

・年会費 3000円

・会員友の会費 500円

をご持参のうえ、3月1日(水)以降に事務局までお越しください。

〔新会員募集〕

60歳以上で、まだまだ

元気だから働きたいという方

市内に居住して、概ね60歳以上の働く意欲のある健康な人なら、いつでも会員になることができます。

入会希望の方は、

・年会費

3000円

・会員友の会費 500円

・写真

・通帳(郵便局)

をご持参のうえ、事務局までお越しください。

悪質商法などで困っている方はいませんか

青森県消費生活センター

☎0177(22)3338

商工観光課 内線394

県の消費生活相談員が消費生活に関する苦情相談に応じます。

プライバシーは厳守いたしますので、安心してご相談ください。

当日は電話での受付もいたします。

●毎月第3木曜日 10時～15時

(今月は3月16日)

産経会館5階 B会議室

◇実施日相談電話

☎(35)2111 内線584

◇相談料 無料



津軽の空に全国各地の凧が舞う  
第6回 五所川原全国凧揚げ大会

商工観光課内 (社)五所川原市  
観光協会事務局 内線392

日本全国から選りすぐりの凧が集まり、グングの音を響かせて大空高く舞い上がる凧を、是非ご覧に来てください。

〔凧揚げ大会前夜祭〕

●3月11日(土) 18時  
サンライズプラザ青陽園

◇参加料 1人3500円  
(小学生以下 1000円)

◇参加申込 事務局にて随時受付しております。当日会場でも受付できます。

〔凧揚げ大会〕

●3月12日(日) 9時30分  
岩木川河川公園

◇競技種目

- ・Aクラス：子どもの部(中学生以下) 自作凧大歓迎
- ・Bクラス：伝統凧の部(津軽凧以外)
- ・Cクラス：創作凧の部
- ・Dクラス：津軽凧高校生・一般の部(西の内8枚以下)
- ・Eクラス：津軽凧高校生・一般の部(西の内9枚以上)
- ・Fクラス：団体の部

◇参加料 無料

会社などを退職された方が、利用できる国保の制度です  
会社を退職して、年金を受けている方に

退職者医療制度のご案内

国保年金課 内線214・215

◇退職者医療制度の対象になる人

- ・国保に加入している人。
- ・老人保健制度の適用を受けていない人。
- ・厚生年金や各種共済組合などから老齢退職年金を受けている人で、これらの加入期間が20年以上、もしくは40歳以降の加入期間が10年以上ある人。
- ・退職被保険者と同一世帯の被扶養者で、主として退職被保険者により生計を維持している人。

(ただし、年間収入が一定基準額を越える人は被扶養者にはなりません)

◇医療機関に支払う一部負担金は？

- ・退職被保険者本人：外来、入院とも2割
- ・被扶養者：………外来3割、入院2割
- (入院時の食事、および外来時の薬剤は別途負担があります)

◇資格ができるのは？

- ・年金受給権が発生した日から適用となります。
- (事実が発生したら、14日以内に届け出をお願いします)

◇適用を受けなくなるとき

- ・老人保健制度による医療を受けることになったとき。
- ・退職被保険者本人が亡くなったとき。
- (この場合、被扶養者は一般の国保被保険者となります)

◇届け出に必要なもの 年金証書、保険証、印鑑



オルテンシア3月の催し物案内

ふるさと交流圏民センター TEL (33) 2111

日	曜日	催し物	開演	入場料	日	曜日	催し物	開演	入場料
5	日	第17回 さつき保育園 音楽リズム研究会	9:40	無料	19	日	きよみ愛育園 こてきおゆうぎ 発表会	13:00	無料
11	土	アニメーション映画	開演時間、入場料については 9ページ「市民サロ ン」をご覧ください。		24	金	平和勝次歌謡ショー	13:30 18:30	無料
12	日	「ハッピーバースデー」 命かがやく瞬間			25	土	阿部寿子ピアノ発表会	13:00	無料
18	土	チャイルドシート貸与式	14:00	整理券	26	日	J's A CAPELLA NIGHT Vol.10	18:30	前売 当日とも 2,500円
20	月	第18回 チャリティー津軽三味線 滝栄会発表会	9:30	前売 500円 当日 800円					



忘れないで申告してください

# 平成12年度 市・県民税の申告および相談について

## 【期限内申告相談日程表】

地区	月日	曜	対 象 区 域	時 間	相 談 会 場	電 話
毘沙門	3・1	水	毘沙門	9:20~12:00 13:00~15:00	毘沙門・長富コミュニティセンター	36-2013
	3・2	木	長富	9:20~12:00 13:00~15:00	長富コミュニティ消防センター	36-2852
長橋	3・3	金	福山・豊成・野里・戸沢	9:20~12:00	コミュニティセンター長橋	29-3111
	3・6	月	浅井・神山・松野木	13:00~15:00		
本	3・7	火	田町・鎌谷町・烏森・下り枝・八重菊・一ツ谷・ 布屋町・弥生町	9:10~12:00 13:00~15:00	コミュニティ防災センター (鎌谷町)	34-9501
	3・8	水	松島町・湊			
	3・9	木	川端町・本町・東町・大町・旭町・上平井町・ 小曲・田川	9:10~12:00 13:00~15:00	中央コミュニティセンター (上平井町)	33-1532
	3・10	金	岩木町・中平井町・寺町・柏原町・錦町・幾島町・ 末広町・蘇鉄・芭蕉			
庁	3・13	月	敷島町・雛田・下平井町・幾世森 新宮町・新宮岡田・新宮松元・長橋橋元・若葉・ 長橋広野(1番~10番)	9:10~12:00 13:00~15:00	しきしまコミュニティセンター (敷島町)	34-4503
	3・14	火				
	3・15	水	栄町・平和町・蓮沼・不魚住・元町・新町・柳町・ 湊団地	9:10~12:00 13:00~15:00	富士見コミュニティセンター (蓮沼)	35-0294

※平成12年度市・県民税申告書は申告相談会場、税務課及び各支所に備え付けしてあります。

## 【期限後申告相談日程表】

月日	曜	対 象 地 区・区 域	時 間	相 談 会 場	電 話
3・16	木	三好・中川	9:20~15:00	コミュニティセンター三好	36-2014
3・17	金	飯詰・毘沙門	9:20~15:00	コミュニティセンター飯詰	37-2141
3・21	火	七和・梅沢	9:20~15:00	コミュニティセンター七和	29-2111
3・22	水	松島	9:20~15:00	コミュニティセンター松島	34-2942
3・23	木	栄	9:20~15:00	コミュニティセンター栄	35-1926
3・24	金	長橋	9:20~15:00	コミュニティセンター長橋	29-3111
3・27	月	田町・鎌谷町・烏森・下り枝・八重菊・一ツ谷・ 布屋町・弥生町・松島町・湊	9:10~15:00	コミュニティ防災センター (鎌谷町)	34-9501
3・28	火	川端町・本町・東町・大町・旭町・上平井町・ 小曲・田川・岩木町・中平井町・寺町・ 柏原町・錦町・幾島町・末広町・蘇鉄・芭蕉	9:10~15:00	中央コミュニティセンター (上平井町)	33-1532
3・29	水	敷島町・雛田・下平井町・幾世森・新宮町・ 新宮岡田・新宮松元・長橋橋元・若葉・ 長橋広野(1番~10番)	9:10~15:00	しきしまコミュニティセンター (敷島町)	34-4503
3・30	木	栄町・平和町・蓮沼・不魚住・元町・新町・ 柳町・湊団地	9:10~15:00	富士見コミュニティセンター (蓮沼)	35-0294

※3月31日(金)以降は、全地区について市役所税務課内で申告相談を受付します。窓口の混雑が予想されますので、なるべく日程表に沿っておいでくださるよう、お願いいたします。

問い合わせ先 税務課市民税係 内線424・425





## 健康相談

### ◇内容

心の相談、病気の相談、血圧測定等保健婦が相談に応じます。

### ◇持参するもの

健康手帳（お持ちの方）

### ◇各地区での

身も心もさっぱりする

### 健康相談

●3月9日(木) 10時30分～12時

富士見コミュニティセンター

●3月9日(木) 10時30分～12時

毘沙門・長富

●3月10日(金) 11時～12時30分

コミュニティセンター

コミュニティセンター三好  
●3月13日(月) 13時～14時30分  
福山消防センター

### 保健センターでの

### 成人の相談日

●3月8日(水)

10時～12時・13時～15時

働く婦人の家・保健センター

## みんなの健康教室

●3月24日(金) 13時～14時

働く婦人の家・保健センター

3階ホール

◇テーマ

「動脈硬化と生活習慣病」

◇講師 櫛引クリニック

櫛引健先生

◇主催

北五医師会・市民保健協議会

### ◇ウォーキング&

### ◇コンディショニング教室

健康づくりにお勧めできる気になウォーキング。自分の歩き方のクセを知り、楽しみながら歩いてみませんか。

●3月26日(日) 9時30分～12時

市民体育館

◇講師 小田桐匡孝さん

※高校教諭、元競歩選手、日本ウォーキング学会会員

◇対象 市民（ただし、小学生以下は保護者同伴とする）

◇参加費 無料

◇持参するもの バスタオル、筆記用具、ズック、運動のできる服装

◇申込方法 電話で、はつらつ女性課又は五所川原歩け歩きの会

電話(35)1666 藤本まで

◇申込締切 3月21日(火)

◇申込締切 3月21日(火)

## 献血のご案内

●3月3日(金) 10時～15時30分

東芝メディア機器株式会社前

## 西北中央病院小児科

### 荒井宏治先生の

### ワンポイントクリニック

### 【熱性けいれん】

慌てないで様子を見て、服を緩め頭を冷やす。病院でけいれん予防の指導を。

2歳4ヶ月の男の子が、深夜39度の熱をあげ、けいれんをおこしたとこのことで救急車で救急外来に搬入されました。お医者さんが診察しようとしたら、子どもはグーグーと寝ています。一緒に乗ってきたお母さんは慌ててしまったよ

うで、お医者さんが何を聞いても分かりません。中枢神経の感染症（髄膜炎）や水分不足、電解質の異常といったけいれんの原因となるものがなく、38度以上の発熱ともなっており起るのが熱性けいれんです。日本小児科学会の熱性けいれんの治療方針では、15分以上続く、はじめてのけいれんが1歳以下や6歳以後で始まった、24時間以内に2～3回繰り返した、けいれん直後も37.5度以下であった、今まで4回以上繰り返した、家族内にてんかんや無熱性けいれんを起こしたことがある人がいるというような時は、脳波や頭部CTなどの検査が必要とす。

熱性けいれんを起こしたときはまず慌てないこと、舌をかむことはめつたにないので口の中に物を入れないことです。洋服を緩め、頭を冷やしましょう。だいたいけいれんは10分以内におさまります。どのようなけいれんか観察してください。けいれんの種類を診断するために後でお医者さんが聞くからです。

病院でけいれん予防の座薬（ダイアップ座薬）の使い方を良く聞いてください。そうすればもう心配することはありません。

## 市民サロン

### アニメーション映画

### ハッピーバースデー

### 命かがやく瞬間 上映会

五所川原おやこ劇場

☎(34)2170

●3月11日(土)

①10時30分 ②12時30分

③14時30分 ④18時30分

オルテンシア 大ホール

※②、③は聴覚障害者の方にもご覧いただくため、字幕つき上映となります。

●3月12日(日)

①10時30分 ②12時30分

③14時30分

オルテンシア 大ホール

※①の時間帯では、300円で託児もありません。ただし、事前申込が必要です。

### ◇料金

・大人 1400円

(前売り1200円)

・4歳以上高校生未満

1000円

(前売り 800円)

◇前売券取扱所 エルムの街ショッピングセンター、タカヨ楽器、辻カレンダール店

辻カレンダール店



若者達に郷土の誇りと  
愛着を持たせたい  
**立佞武多にかける夢**



神  
孝  
幸  
さん

立佞武多運行の際、欠かすことができないライトアップ。立佞武多「鬼が来た」を内から照らし出した電球は約500個、住宅15軒分もの電力が必要でした。今回は、これらの電飾作業をボランティアで引き受けた、株式会社応電社とその専務取締役、神孝幸さんを紹介します。

社のキャッチフレーズが『地域の明るい暮らし、未来を応援します』という応電社では、昨年の電飾作業に述べ70人がボランティアで参加しました。「一昨年から参加しています。会社が豊かになるためには地域が豊かにならないといけないという理念のもと、他の社員達にも参加を促したんです」という神さん。東京ドームで灯がともされた立佞武多が観客から喝采を浴びたときには「一つの仕事をやり遂げた達成感に、ザワザワと震えを感じた」ほど、製作作業に打ち込みました。

また、神さんは製作だけでなく立佞武多『鬼が来た』の台車の運行リーダーとしても参加しています。「人集めに苦労しましたね。台車は10～15人位では動かせない。最低30名、これを5日分ですから大変です。祭りは地域の活性化だけでなく、若者達に自分たちの郷土に誇りと愛着を持たせることで、若者定住にもつながる。だから若い人達には是非参加してほしいし、周囲もそれを勧めてほしい」。

そんな神さんの夢は、各町内でも立佞武多を製作・運行することです。「立佞武多は他のマネではない、五所川原独自のもの。だからこそ大きな反響を呼んだし、市民みんなが誇りを持つことができた。これを今以上に盛り上げるためには、すべての人の気持ちを一つにすることが大切」という神さんは「古き良きものを伝えることが私達の役目」と立佞武多にかける意気込みを語ってくれました。

あなたも  
作ってみませんか

No.67

テーマ

ゆたかな  
食生活を

料理紹介

五所川原市食生活改善推進委員会

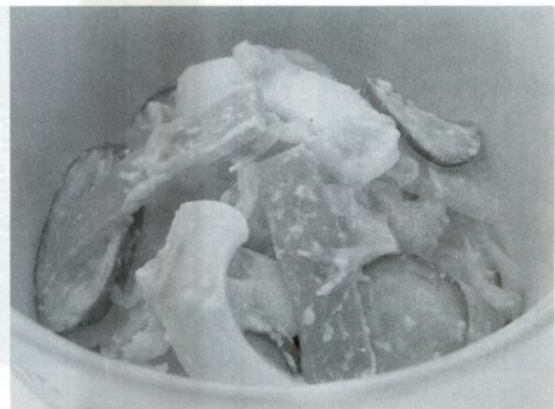
**いかと野菜の粕味噌和え**

いかや酒粕に多く含まれる亜鉛は味覚を正常に保つほか、免疫機能や病気、ケガの回復にも関与しています。

偏った食事や極端なダイエットは亜鉛不足を招きます。昔ながらの料理を取り入れた、バランスの良い食生活を心がけましょう。

材料（4人分）

いか	100g	味噌	25g
きゅうり	100g(1本)	砂糖	小さじ2
にんじん	50g	酒粕	40g
菊	80g		



作り方

- ①いかは茹でて細く切る。きゅうりは板ずりして小口切りに、にんじんは薄いたんざく切りにして茹でる。
- ②菊は酢を加えた熱湯でさっと茹で、水にさらして絞る。
- ③下ごしらえした材料を調味料で和える。

**救急医療当番医**

月/日	曜日	医療機関名	医療機関所在地	電話
3/5	日	(医)華峰会 富田胃腸科内科医院	五所川原市みどり町 4丁目128	34-3211
3/12	日	佐藤仁外科胃腸科医院	五所川原市田町120	35-6311
3/19	日	安齋レディースクリニック	五所川原市一ツ谷148	33-1103

※注 1. 対応時間 9:00～17:00(電話で確認してから)。  
2. その他、消防署(救急病院案内 ☎34-4999)で紹介します。

はつらつ女性課 内線237