

平成29年度

五所川原市都市計画基礎調査

(五所川原都市計画区域)

五所川原市 建設部 都市計画課

調査項目

① 人口

- C0101 人口規模
 - (1) 人口総数及び増加数集計表
 - (2) 年齢・性別人口集計表
 - (3) 年齢階級別(5歳)、性別区域別詳細人口集計表
- C0102 人口分布
 - (1) 地区別人口集計表
 - (2) 地区別人口密度現況図
- C0103 将来人口
 - (1) 将来人口集計表
- C0104 人口増減
 - (1) 人口増減の内訳集計表
- C0105 通勤・通学移動
 - (1) 流出・流入別人口(通勤)集計表
 - (2) 流出・流入別人口(通学)集計表
- ② 産業
 - C0201 産業分類別就業者数
 - (1) 産業大分類別就業者数集計表
 - C0202 事業所数・従業者数・売上金額
 - (1) 産業大分類別事業所数及び従業者数集計表
 - (2) 産業中分類別(E)製造業[工業統計]売上金額集計表
 - (3) 産業中分類別(F)卸売業、小売業[商業統計]売上金額集計表
- ③ 土地利用
 - C0301 区域区分の状況
 - (1) 区域区分の集計表及び位置図
 - (2) 市街地の進展状況図
 - C0302 土地利用現況
 - (1) 土地利用現況図
 - (2) 土地利用現況集計表
 - C0303 国有地等の状況
 - (1) 公共・公益施設用地の現況位置図
 - (2) 公共・公益施設用地の現況調査
 - (3) 国有林・保安林・地域森林計画対象民有林の現況図
 - C0304 宅地開発等の状況
 - (1) 宅地開発等の状況位置図
 - (2) 市街地開発事業等の個別調査
 - (3) 開発許可による開発行為状況調査
 - (4) 開発許可状況集計表
 - (5) 市街地開発事業の執行状況図
 - (6) 市街地開発事業の執行状況調査
 - C0305 農地転用状況
 - (1) 農地転用状況調査
 - (2) 農地転用状況位置図
 - (3) 農地転用状況集計表
 - C0306 新築動向
 - (1) 新築状況調査
 - (2) 新築状況位置図
 - (3) 新築状況集計表
 - C0307 法適用状況
 - (1) 法適用現況図
 - (2) 法適用現況調査
 - C0308 農林漁業関係施設関係施設調査
 - (1) 農林漁業関係施設関係施設調査
 - (2) 農林漁業関係施設関係施設位置図

④ 建物

- C0401 建物利用現況
 - (1) 建物用途別現況図
 - (2) 建物用途別現況集計表
 - (3) 建物階数別現況図
 - (4) 建物構造別現況図

- C0402 大規模小売店舗等の立地状況
 - (1) 大規模小売店舗等の立地状況位置図
 - (2) 大規模小売店舗等の立地状況調査
- C0403 住宅の所有関係別、建て方別世帯数
 - (1) 住宅の所有関係別世帯数集計表
 - (2) 住宅の建て方別世帯数集計表

⑤ 都市施設

- C0501 都市施設の位置、内容等
 - (1) 都市施設の位置図
 - (2) 都市計画道路の調査
 - (3) 都市計画公園の調査
 - (4) 下水道施設の調査
 - (5) その他の都市施設の調査
 - (6) 都市計画事業の執行状況図
 - (7) 都市計画事業の執行状況調査
- C0502 道路の状況
 - (1) 道路現況図
 - (2) 道路現況集計表

⑥ 交通

- C0601 主要な幹線の断面交通量等
 - (1) 主要幹線道路の断面交通量等調査
 - (2) 主要幹線道路の断面交通量図
- C0602 鉄道の状況
 - (1) 鉄道(JR等)の状況調査
 - (2) 鉄道路線・駅の位置図
- C0603 バスの状況
 - (1) バスの乗降客数、運行状況調査
 - (2) バスの運行路線図

⑦ 地価

- C0701 地価の状況
 - (1) 地価の状況調査
 - (2) 地価分布図
 - (3) 地価集計表

⑧ 災害及び公害

- C0801 災害の発生状況
 - (1) 災害の発生状況調査
 - (2) 災害の発生状況位置図
- C0802 防災拠点・避難場所
 - (1) 防災拠点・避難場所調査
 - (2) 防災拠点・避難場所位置図
- C0803 公害の発生状況
 - (1) 公害の発生状況調査
 - (2) 公害の発生状況位置図

⑨ 地区別状況

- C0901 地区別の状況
 - (1) 地区別の状況調査
 - (2) 地区別の都市計画図

..... P. 85

..... P. 85

..... P. 88

..... P. 89

..... P. 90

..... P. 91

..... P. 92

..... P. 93

..... P. 94

..... P. 95

..... P. 95

..... P. 98

..... P. 99

..... P. 101

..... P. 102

..... P. 103

..... P. 103

..... P. 104

..... P. 105

..... P. 106

..... P. 107

..... P. 107

..... P. 108

..... P. 112

..... P. 113

..... P. 115

..... P. 116

..... P. 118

..... P. 119

..... P. 120

【留意事項】

- ※ 1) 都市計画法第6条に基づく都市計画基礎調査については、これまで「都市計画基礎調査実施要領（昭和62年1月29日付建設省都計発第11号建設省都市局都市計画課長通知）」を参考に、調査項目や内容について「青森県独自の調査要綱」を作成してきましたが、平成25年6月28日付け、国都調第14号で国土交通省都市局長より、新たな都市計画基礎調査の実施要領について、見直しの通知がありました。
- それに伴い、国のH25年新要領を参考に、これまで使用してきた青森県独自の要綱の調査項目を出来るだけ生かした上で修正を行いました。また、平成26年に改正した都市再生特別措置法及び地域公共交通活性化再生法に基づき、これからの少子高齢・人口減少社会に適応していくためには、都市全体の構造を見渡しながら、居住機能や医療・福祉・商業等の都市機能の誘導と、それと連携した持続可能な地域公共交通ネットワークの形成「多極ネットワーク型コンパクトシティ」を推進していく必要があるため、関係する調査項目を追加した上で、新たな「青森県都市計画基礎調査要綱」を作成しております。
- なお、詳細については、青森県都市計画基礎調査の調査項目対応一覧表①【「S62年要綱」→「H25年国交省新要領」→「H29年青森県新要綱」との対比】と青森県都市計画基礎調査の調査項目対応一覧表②【「H25年国交省新要領」→「H29年青森県新要綱」との対比】を参照して下さい。
- 2) この調査資料は、平成27年国勢調査結果を基本とし、他の調査結果を使用した場合は、その出典等の調査元と調査年月日を欄外に記入する。
- 3) 各図には、必ず凡例・縮尺・方位を表示する。
- 4) 各図の枠外側には、調査項目図名及び市町村名を付ける。
- 5) 非線引き都市計画区域については、市街化区域を用途地域に、市街化調整区域を白地地域として読み替え修正する。
- 6) 調査完了後、各市町村の青森県都市計画基礎調査要綱の原本については、青森県都市計画課都市計画・景観グループにて保管する。

① 人口

C0101 人口規模

(1)人口総数及び増加数集計表

	平成17年		平成17～平成22年の増減		平成22年		平成22～平成27年の増減		平成27年	
	人口 (人) (A)	人口 (人) B-A	割合 (%) (B-A)/A	人口 (人) B	人口 (人) C-B	割合 (%) (C-B)/B	人口 (人) C	割合 (%) (C-B)/B	人口 (人) C	割合 (%) (C-B)/B
行政区域	62,181	△ 3,760	△ 6.0	58,421	△ 3,240	△ 5.5	55,181	△ 5.5	55,181	△ 5.5
都市計画区域	48,744	△ 2,580	△ 5.3	46,164	△ 1,718	△ 3.7	44,446	△ 3.7	44,446	△ 3.7
用途地域	24,774	△ 1,760	△ 7.1	23,014	△ 702	△ 3.1	22,312	△ 3.1	22,312	△ 3.1
うちDID区域	16,820	△ 192	△ 1.1	16,628	△ 1,744	△ 10.5	14,884	△ 10.5	14,884	△ 10.5
白地地域	23,970	△ 820	△ 3.4	23,150	△ 1,016	△ 4.4	22,134	△ 4.4	22,134	△ 4.4
うちDIDD区域	721	△ 325	△ 45.1	396	767	193.7	1,163	193.7	1,163	193.7
DIDD区域	17,541	△ 517	△ 2.9	17,024	△ 977	△ 5.7	16,047	△ 5.7	16,047	△ 5.7
都市計画区域外	13,437	△ 1,180	△ 8.8	12,257	△ 1,522	△ 12.4	10,735	△ 12.4	10,735	△ 12.4

※ 1) 各区域毎の人口を「C0101 人口規模、(3)年齢級別(5歳)、性別区域別詳細人口集計表(P.3)」の合計から、上表のようにまとめる。

2) 割合については、少数第2位以下四捨五入 (ex. 4.7%)

① 人口

C0101 人口規模

(2) 年齢・性別人口集計表

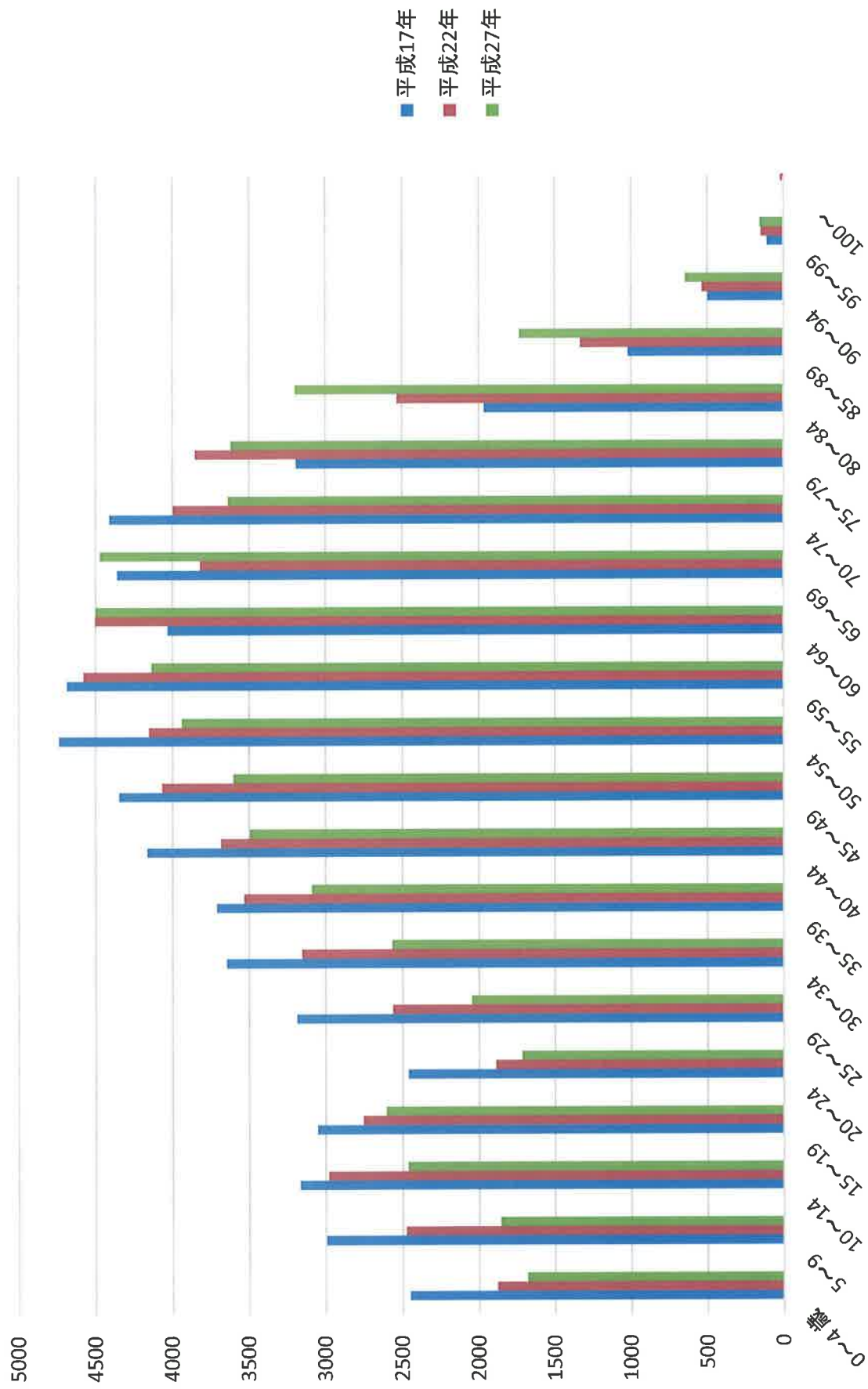
	平成17年			平成22年			平成27年		
	男	女	計	男	女	計	男	女	計
0～4歳	1,241	1,209	(3.9) 2,450	949	930	(3.2) 1,879	847	836	(3.0) 1,683
5～9	1,529	1,464	(4.8) 2,993	1,252	1,224	(4.2) 2,476	934	925	(3.4) 1,859
10～14	1,634	1,533	(5.1) 3,167	1,518	1,461	(5.1) 2,979	1,242	1,223	(4.5) 2,465
15～19	1,562	1,490	(4.9) 3,052	1,433	1,320	(4.7) 2,753	1,312	1,292	(4.7) 2,604
20～24	1,183	1,277	(4.0) 2,460	873	1,015	(3.2) 1,888	836	883	(3.1) 1,719
25～29	1,590	1,597	(5.1) 3,187	1,273	1,288	(4.4) 2,561	995	1,050	(3.7) 2,045
30～34	1,704	1,941	(5.9) 3,645	1,556	1,596	(5.4) 3,152	1,255	1,311	(4.7) 2,566
35～39	1,690	2,020	(6.0) 3,710	1,644	1,887	(6.0) 3,531	1,522	1,568	(5.6) 3,090
40～44	2,004	2,159	(6.7) 4,163	1,675	2,008	(6.3) 3,683	1,632	1,862	(6.3) 3,494
45～49	1,995	2,350	(7.0) 4,345	1,943	2,122	(7.0) 4,065	1,622	1,981	(6.5) 3,603
50～54	2,252	2,487	(7.6) 4,739	1,882	2,267	(7.1) 4,149	1,858	2,081	(7.1) 3,939
55～59	2,203	2,484	(7.5) 4,687	2,158	2,420	(7.8) 4,578	1,884	2,253	(7.5) 4,137
60～64	1,743	2,287	(6.5) 4,030	2,096	2,405	(7.7) 4,501	2,092	2,407	(8.2) 4,499
65～69	1,922	2,437	(7.0) 4,359	1,629	2,188	(6.5) 3,817	2,070	2,401	(8.1) 4,471
70～74	1,937	2,474	(7.1) 4,411	1,707	2,286	(6.8) 3,993	1,524	2,111	(6.6) 3,635
75～79	1,296	1,895	(5.1) 3,191	1,603	2,247	(6.6) 3,850	1,441	2,176	(6.6) 3,617
80～84	699	1,265	(3.2) 1,964	888	1,643	(4.3) 2,531	1,225	1,972	(5.8) 3,197
85～89	268	751	(1.6) 1,019	395	939	(2.1) 1,334	505	1,227	(3.1) 1,732
90～94	117	379	(0.8) 496	112	421	(0.9) 533	155	489	(1.2) 644
95～99	15	93	(0.2) 108	19	128	(0.2) 147	25	130	(0.3) 155
100～	—	5	5	4	17	21	3	24	27
合計	28,584	33,597	(100.0%) 62,181	26,609	31,812	(100.0%) 58,421	24,979	30,202	(100.0%) 55,181

※ 1) 行政区域の年齢・性別人口を「C0101 人口規模、(3)年齢階級別(5歳)、性別区域別詳細人口集計表(P.3)」の合計から、上表のようにまとめる。

2) 上段()書きで各調査年ごとの階層別合計の構成比を記入する。

3) 各調査年ごとの階層別グラフ(性別は除き合計のみ)を作成する。

階層別グラフ



① 人口

C0101 人口規模

(3) 年齢階級別(5歳)、性別区域別詳細人口集計表

		平成17年																																	
		男																	女																
行政区域	年齢	0~4	5~9	10~14	15~19	20~24	25~29	30~34	35~39	40~44	45~49	50~54	55~59	60~64	65~69	70~74	75~79	80~84	85~89	90~94	95~99	100~	合計												
	(人)	(人)	(人)	(人)	(人)	(人)	(人)	(人)	(人)	(人)	(人)	(人)	(人)	(人)	(人)	(人)	(人)	(人)	(人)	(人)	(人)	(人)	(人)												
行政区域	1,241	1,529	1,634	1,562	1,183	1,590	1,704	1,690	2,004	1,995	2,252	2,203	1,743	1,922	1,937	1,296	699	268	117	15	—	—	28,584												
都市計画区域	1,045	1,256	1,288	1,271	925	1,288	1,410	1,382	1,641	1,582	1,721	1,701	1,331	1,456	1,404	908	494	200	78	10	—	—	22,391												
用途地域	606	672	680	556	419	723	784	735	789	732	778	844	709	753	694	395	201	88	33	5	—	—	11,196												
うちDID区域	370	385	403	325	290	475	514	466	482	474	481	589	525	589	551	320	166	70	29	3	—	—	7,507												
白地地域	439	584	608	715	506	565	626	647	852	850	943	857	622	703	710	513	293	112	45	5	—	—	11,195												
うちDID区域	8	2	5	25	9	4	19	11	13	10	37	40	36	36	19	9	5	1	—	—	—	—	290												
DID区域	378	387	408	350	299	479	533	477	495	484	518	629	561	625	570	329	171	71	29	4	—	—	7,797												
都市計画区域外	196	273	346	291	258	302	294	308	363	413	531	502	412	466	533	388	205	68	39	5	—	—	6,193												
行政区域	1,209	1,464	1,533	1,490	1,277	1,597	1,941	2,020	2,159	2,350	2,467	2,484	2,287	2,437	2,474	1,895	1,265	751	379	93	5	—	33,597												
都市計画区域	991	1,200	1,273	1,209	1,058	1,327	1,608	1,677	1,767	1,858	1,915	1,959	1,742	1,817	1,837	1,353	914	513	259	73	3	—	26,353												
用途地域	556	630	629	575	527	801	940	905	926	878	984	1,084	979	985	843	601	397	201	106	30	1	—	13,578												
うちDID区域	346	375	360	335	338	535	609	549	580	541	682	792	736	789	682	476	320	170	89	28	1	—	9,313												
白地地域	435	570	644	634	531	526	668	772	841	980	931	875	763	832	894	752	517	312	153	43	2	—	12,775												
うちDID区域	22	18	20	46	23	3	3	29	13	65	23	34	57	32	36	3	1	2	—	—	—	—	431												
DID区域	368	383	380	381	361	538	612	578	593	606	685	826	783	821	718	479	321	172	89	29	1	—	9,744												
都市計画区域外	218	264	260	281	219	270	333	343	392	492	572	525	545	620	637	542	351	238	120	20	2	—	7,244												

※ 1) 国勢調査の結果より、各区域毎に男女別・年齢階級(5歳階級)別の人口を上表のようにまとめる。

2) 各調査年(平成17年、平成22年、平成27年)ごとの表を作成する。

3) 市街化区域、市街化調整区域は、各時点の区域をとる。

(3) 年齢階級別(5歳)、性別区域別詳細人口集計表

		平成22年																					
		男																					
		0~4歳	5~9歳	10~14歳	15~19歳	20~24歳	25~29歳	30~34歳	35~39歳	40~44歳	45~49歳	50~54歳	55~59歳	60~64歳	65~69歳	70~74歳	75~79歳	80~84歳	85~89歳	90~94歳	95~99歳	100歳	合計
行政区域		949	1,252	1,518	1,433	873	1,273	1,556	1,644	1,675	1,943	1,882	2,156	2,096	1,629	1,707	1,603	888	395	112	19	4	26,609
都市計画区域		792	1,046	1,247	1,170	725	1,018	1,278	1,385	1,379	1,586	1,488	1,653	1,604	1,222	1,273	1,138	610	278	79	10	3	20,984
用途地域		412	574	674	581	326	488	653	715	714	748	660	725	770	651	632	539	262	114	36	4	1	10,279
うちDID区域		296	367	419	375	214	350	465	525	490	510	440	486	570	509	515	442	220	95	25	4	1	7,328
白地地域		380	472	573	569	399	530	625	670	665	838	828	928	834	571	641	599	348	164	43	6	2	10,705
うちDID区域		2	20	1	4	5	3	3	4	20	21	31	4	21	2	18	19	6	6	4	—	—	194
DID区域		298	387	420	379	219	353	468	529	510	531	471	500	591	511	533	461	226	101	29	4	1	7,522
都市計画区域外		157	206	271	263	148	255	278	259	296	357	394	505	492	407	434	465	278	117	33	9	1	5,625
		女																					
		0~4歳	5~9歳	10~14歳	15~19歳	20~24歳	25~29歳	30~34歳	35~39歳	40~44歳	45~49歳	50~54歳	55~59歳	60~64歳	65~69歳	70~74歳	75~79歳	80~84歳	85~89歳	90~94歳	95~99歳	100歳	合計
行政区域		930	1,224	1,461	1,320	1,015	1,288	1,596	1,887	2,008	2,122	2,267	2,420	2,405	2,188	2,286	2,247	1,643	939	421	128	17	31,812
都市計画区域		809	1,006	1,192	1,133	861	1,085	1,340	1,573	1,670	1,755	1,790	1,874	1,893	1,680	1,686	1,648	1,167	663	267	87	11	25,180
用途地域		436	536	620	562	416	552	743	856	903	886	839	944	1,020	912	887	723	484	267	105	39	5	12,735
うちDID区域		298	369	407	347	305	399	521	595	615	622	583	645	765	743	744	614	395	215	80	33	5	9,300
白地地域		373	470	572	571	445	543	597	717	767	869	951	930	873	748	799	925	683	396	162	48	6	12,445
うちDID区域		6	—	13	9	4	9	14	18	7	2	13	25	28	9	21	5	4	6	6	3	—	202
DID区域		304	369	420	356	309	408	535	613	622	624	596	670	793	752	765	619	399	221	86	36	5	9,502
都市計画区域外		121	218	269	187	154	193	256	314	338	367	477	546	512	528	600	599	476	276	154	41	6	6,632

※ 1) 国勢調査の結果より、各区域毎に男女別・年齢階級(5歳階級)別の人口を上表のようにまとめる。

2) 各調査年(平成17年、平成22年、平成27年)ごとの表を作成する。

3) 市街化区域、市街化調整区域は、各時点の区域をとる。

(3)年齢階級別(5歳)、性別区域別詳細人口集計表

		平成27年																					
		男																					
		0~4歳	5~9歳	10~14歳	15~19歳	20~24歳	25~29歳	30~34歳	35~39歳	40~44歳	45~49歳	50~54歳	55~59歳	60~64歳	65~69歳	70~74歳	75~79歳	80~84歳	85~89歳	90~94歳	95~99歳	100歳	合計
行政区域		847	934	1,242	1,312	836	995	1,255	1,522	1,632	1,622	1,838	1,884	2,092	2,070	1,524	1,441	1,225	505	155	25	3	24,979
都市計画区域		742	777	1,037	1,118	713	868	1,037	1,252	1,382	1,344	1,521	1,500	1,604	1,586	1,161	1,080	883	363	113	16	3	20,100
用途地域		393	403	561	595	366	425	486	650	709	705	711	692	683	765	627	541	429	156	50	6	-	9,953
うちDID区域		232	240	332	363	216	271	318	410	486	467	468	461	420	545	459	408	328	118	36	3	-	6,561
白地地域		349	374	476	523	347	443	551	602	673	639	810	808	921	821	534	539	454	207	63	10	3	10,147
うちDID区域		26	14	38	23	14	30	38	39	36	46	41	42	41	43	23	24	11	9	2	1	-	541
DID区域		258	254	370	386	230	301	356	449	522	513	509	503	461	588	482	432	339	127	38	4	-	7,122
都市計画区域外		105	157	205	194	123	127	218	270	250	278	337	384	488	484	363	361	342	142	42	9	-	4,879
		女																					
		0~4歳	5~9歳	10~14歳	15~19歳	20~24歳	25~29歳	30~34歳	35~39歳	40~44歳	45~49歳	50~54歳	55~59歳	60~64歳	65~69歳	70~74歳	75~79歳	80~84歳	85~89歳	90~94歳	95~99歳	100歳	合計
行政区域		836	925	1,223	1,292	883	1,050	1,311	1,568	1,662	1,881	2,081	2,253	2,407	2,401	2,111	2,176	1,972	1,227	489	130	24	30,202
都市計画区域		723	798	1,020	1,085	797	926	1,150	1,331	1,577	1,668	1,728	1,790	1,859	1,877	1,602	1,626	1,450	869	361	91	18	24,346
用途地域		360	410	552	544	411	480	568	732	854	903	858	819	944	1,018	886	875	605	350	127	34	9	12,359
うちDID区域		214	258	342	329	246	303	372	471	585	562	559	519	623	734	665	684	458	253	96	25	5	8,303
白地地域		363	388	468	541	386	446	562	599	723	765	870	971	915	859	716	751	845	519	234	57	9	11,987
うちDID区域		25	23	33	32	23	26	35	40	43	44	42	46	45	40	37	22	32	20	10	4	-	622
DID区域		239	281	375	361	269	329	407	511	628	606	601	565	668	774	702	706	490	273	106	29	5	8,925
都市計画区域外		113	127	203	207	86	124	161	237	285	313	353	463	548	524	509	550	522	358	128	39	6	5,856

※ 1) 国勢調査の結果より、各区域毎に男女別・年齢階級(5歳階級)別の人口を上表のようにまとめる。

2) 各調査年(平成17年、平成22年、平成27年)ごとの表を作成する。

3) 市街化区域、市街化調整区域は、各時点の区域をとる。

① 人口

C0102 人口分布

(1) 地区別人口集計表

【用途地域】

地区名	地区面積 (ha)	平成17年					平成22年					平成27年							
		地区人口 (人)	可住地 面積 (ha)	人口 密度 (人/ha)	世帯数 (世帯)	DID区域 人口 (人)	DID区域 面積 (ha)	地区人口 (人)	可住地 面積 (ha)	人口 密度 (人/ha)	世帯数 (世帯)	DID区域 人口 (人)	DID区域 面積 (ha)	地区人口 (人)	可住地 面積 (ha)	人口 密度 (人/ha)	世帯数 (世帯)	DID区域 人口 (人)	DID区域 面積 (ha)
第1地区	90.9	4,136	63.0	65.7	1,477	3,501	70.3	3,472	63.1	55.0	1,418	3,305	69.2	3,207	59.8	53.6	1,311	2,833	68.7
第2地区	41.9	1,855	26.0	71.3	745	1,808	39.7	1,905	25.9	73.6	808	1,885	39.6	1,690	24.4	69.3	755	1,625	39.5
第3地区	61.1	2,570	30.0	85.7	1,135	2,524	62.0	1,990	30.0	66.3	952	2,290	63.3	1,829	21.8	83.9	831	1,772	59.6
第4地区	64.0	2,235	28.0	79.8	990	2,330	60.1	2,073	27.5	75.4	915	2,157	59.7	1,925	23.3	82.6	861	1,770	59.6
第5地区	84.3	2,890	52.9	56.5	1,264	2,160	49.4	3,027	52.9	57.2	1,349	2,498	66.4	3,079	42.1	73.1	1,477	2,504	66.3
第6地区	132.4	4,555	86.5	52.7	1,915	3,520	79.2	4,371	86.5	50.5	1,760	3,285	79.6	4,310	83.8	51.4	1,779	3,150	79.6
第7地区	63.0	34	22.1	1.5	8	—	—	51	22.1	2.3	18	—	—	11	10.0	1.1	4	—	—
第8地区	106.9	2,426	58.7	41.3	709	799	18.2	2,511	58.7	42.8	962	1,069	18.6	2,762	35.2	78.5	1,065	1,099	18.2
第9地区	90.5	3,973	53.1	74.8	1,414	178	3.2	3,614	53.1	68.1	1,397	139	3.3	3,499	48.0	72.9	1,422	131	3.3
計	735.0	24,774	420.3	58.9	9,657	16,820	382.1	23,014	419.8	54.8	9,579	16,628	399.7	22,312	348.4	64.0	9,505	14,884	394.8

- ※ 1) 地区は市にあっては学区、町村においては町・丁目程度を基本とする。
 2) 人口密度の計算は、可住地面積により算定する。
 3) この調査は、都市計画区域(市街化区域と市街化調整区域域毎)に行う。
 4) 可住地面積＝地区面積－非可住地面積(地区別の状況調査より)

【白地地域】

地区名	地区面積 (ha)	平成17年						平成22年						平成27年					
		地区人口 (人)	可住地面積 (ha)	人口密度 (人/ha)	世帯数 (世帯)	DID区域人口 (人)	DID区域面積 (ha)	地区人口 (人)	可住地面積 (ha)	人口密度 (人/ha)	世帯数 (世帯)	DID区域人口 (人)	DID区域面積 (ha)	地区人口 (人)	可住地面積 (ha)	人口密度 (人/ha)	世帯数 (世帯)	DID区域人口 (人)	DID区域面積 (ha)
白地地域	11,601.0	23,970	9,726.3	2.5	7,800	721	48.9	23,150	9,770.7	2.4	7,488	396	87.3	22,134	9,603.6	2.3	7,599	1,163	83.2
計	11,601.0	23,970	9,726.3	2.5	7,800	721	48.9	23,150	9,770.7	2.4	7,488	396	87.3	22,134	9,603.6	2.3	7,599	1,163	83.2

※ 1) 地区は市にあっては学区、町村においては町・丁目程度を基本とする。
 2) 人口密度の計算は、可住地面積により算定する。
 3) この調査は、都市計画区域(市街化区域と市街化調整区域毎)に行う。
 4) 可住地面積＝地区面積－非可住地面積(地区別の状況調査より)

① 人口

C0102 人口分布

(2) 地区別人口密度現況図

※ 1) 地区別人口集計表から、都市計画区域内における平成27年度末現在の地区別人口密度を、以下の分類により地形(1/10:000～25,000程度)に図示する。

2) 将来とも宅地化されない土地として、地区面積から除いた部分は着色しない。

3) 人口密度区分

分類	凡例	備考
0	着色無し	
1～9	橙色ぬり	
10～39	黄色ぬり	
40～59	緑色ぬり	
60～79	水色ぬり	
80～99	桃色ぬり	
100～	赤色ぬり	
DID区域	青線ふちどり	
市街化区域	赤線ふちどり	
都市計画区域	黒破線ふちどり	

① 人口

C0103 将来人口

(1) 将来人口集計表

年齢階級	平成32年			平成37年			平成42年			平成47年			平成52年			平成57年			
	男	女	計	男	女	計	男	女	計	男	女	計	男	女	計	男	女	計	
	(人)	(人)	(人)	(人)	(人)	(人)	(人)	(人)	(人)	(人)	(人)	(人)	(人)	(人)	(人)	(人)	(人)	(人)	(人)
0～4歳	697	662	1,359	604	573	1,177	545	517	1,062	497	472	969	452	429	881				
5～9	835	796	1,631	694	662	1,356	601	573	1,174	543	518	1,061	496	473	969				
10～14	934	924	1,858	826	791	1,617	687	658	1,345	595	570	1,165	538	515	1,053				
15～19	1,151	1,125	2,276	869	856	1,725	769	732	1,501	640	609	1,249	554	527	1,081				
20～24	1,098	1,122	2,220	921	965	1,886	695	734	1,429	614	627	1,241	511	522	1,033				
25～29	1,074	1,054	2,128	1,160	1,143	2,303	977	984	1,961	745	749	1,494	661	641	1,302				
30～34	935	1,022	1,957	1,064	1,053	2,117	1,150	1,141	2,291	969	982	1,951	739	748	1,487				
35～39	1,218	1,251	2,469	913	1,003	1,916	1,039	1,032	2,071	1,123	1,119	2,242	946	963	1,909				
40～44	1,483	1,537	3,020	1,201	1,239	2,440	901	993	1,894	1,026	1,023	2,049	1,109	1,109	2,218				
45～49	1,577	1,836	3,413	1,447	1,514	2,961	1,173	1,221	2,394	881	979	1,860	1,004	1,009	2,013				
50～54	1,557	1,919	3,476	1,512	1,789	3,301	1,389	1,475	2,864	1,127	1,190	2,317	847	955	1,802				
55～59	1,770	2,005	3,775	1,497	1,876	3,373	1,456	1,750	3,206	1,340	1,444	2,784	1,089	1,166	2,255				
60～64	1,700	2,143	3,843	1,679	1,951	3,630	1,425	1,827	3,252	1,389	1,705	3,094	1,280	1,408	2,688				
65～69	1,872	2,252	4,124	1,574	2,065	3,639	1,561	1,882	3,443	1,331	1,765	3,096	1,301	1,648	2,949				
70～74	1,725	2,187	3,912	1,680	2,140	3,820	1,421	1,966	3,387	1,416	1,796	3,212	1,213	1,686	2,899				
75～79	1,210	1,911	3,121	1,468	2,041	3,509	1,436	2,000	3,436	1,227	1,844	3,071	1,232	1,689	2,921				
80～84	1,024	1,844	2,868	890	1,691	2,581	1,103	1,822	2,925	1,089	1,790	2,879	944	1,661	2,605				
85～89	680	1,503	2,183	637	1,448	2,085	566	1,345	1,911	725	1,477	2,202	724	1,458	2,182				
90～94																			
95～99	273	997	1,270	375	1,291	1,666	405	1,427	1,832	398	1,474	1,872	483	1,628	2,111				
100～																			
合計	22,813	28,090	50,903	21,011	26,091	47,102	19,299	24,079	43,378	17,675	22,133	39,808	16,123	20,235	36,358				

公表値なし

※ 1) 行政区域の将来人口を年齢階級別(5歳)、性別毎に分けて集計する。
 2) 日本の市町村別将来推計人口(国立社会保障・人口問題研究所)から、公表されている将来30年間のデータを収集する。

① 人口

C0104 人口増減

(1)人口増減の内訳集計表

	平成17年	平成18年	平成19年	平成20年	平成21年	平成22年	平成23年	平成24年	平成25年	平成26年	平成27年
人口総数 (人)	62,181	63,620	63,007	62,227	61,533	58,421	57,970	57,219	56,564	55,690	55,181
人口増加数 (人) N+S	△ 533	△ 617	△ 613	△ 780	△ 694	△ 654	△ 451	△ 751	△ 655	△ 874	△ 802
増加率 (%)	△ 0.9	△ 1.0	△ 1.0	△ 1.3	△ 1.1	△ 1.1	△ 0.8	△ 1.3	△ 1.2	△ 1.6	△ 1.5
自然増 (人) N=A-B	△ 279	△ 285	△ 300	△ 258	△ 306	△ 332	△ 376	△ 425	△ 411	△ 402	△ 482
出生数 (人) A	444	398	383	396	379	380	371	356	352	343	324
死亡数 (人) B	723	683	683	654	685	712	747	781	763	745	806
社会増 (人) S=C-D	△ 254	△ 332	△ 313	△ 522	△ 388	△ 322	△ 75	△ 326	△ 244	△ 472	△ 320
転入者数 (人) C	1,931	1,894	1,784	1,646	1,683	1,512	1,620	1,502	1,619	1,480	1,462
転出者数 (人) D	2,185	2,226	2,097	2,168	2,071	1,834	1,695	1,828	1,863	1,952	1,782

※ 1) 行政区域の人口総数：住民登録(国勢調査年次については国勢調査の結果)により取りまとめる。

2) 住民基本台帳は、各年10月1日を基準とする。

3) 減少の場合は数値の頭に△を付す。

① 人口

C0105 通勤・通学移動

(1) 流出・流入別人口(通勤)集計表

	常驻地 による 就業者数 (人)	流出		従業地 による 就業者数 (人)	流入		従 業者 比率 (%)	流出先						流入先					
		就業者数 (人)	流出率 (%)		就業者数 (人)	流入率 (%)		流出率第1位			流出率第2位			流入率第1位			流入率第2位		
								市町村名	流出者数 (人)	流出率 (%)	市町村名	流出者数 (人)	流出率 (%)	市町村名	流入者数 (人)	流入率 (%)	市町村名	流入者数 (人)	流入率 (%)
平成17年	27,868	6,000	21.5	28,531	6,663	23.4	102.4	つがる市	1,964	7.0	青森市	1,136	4.1	つがる市	2,548	8.9	鶴田町	956	3.4
平成22年	25,832	6,300	24.4	26,446	6,735	25.5	102.4	つがる市	1,752	6.8	青森市	1,237	4.8	つがる市	2,520	9.5	鶴田町	906	3.4
平成27年	26,206	6,751	25.8	26,383	6,816	25.8	100.7	つがる市	1,822	7.0	青森市	1,347	5.1	つがる市	2,486	9.4	鶴田町	1,054	4.0

- ※
- 1) 行政区域における15歳以上の就業者を対象に調査する。
 - 2) 国勢調査の従業地・通学地集計結果により、1日の就業者の流出入状況をまとめる。
 - 3) 常驻地による就業者数とは、当該都市に常住する(夜間人口ベース)就業者数をいう。
 - 4) 従業地による就業者数とは、当該都市に就業する(昼間人口ベース)就業者数をいう。
 - 5) 流出率 = (流出就業者数 / 常驻地による就業者数) × 100
 - 6) 流入率 = (流入就業者数 / 従業地による就業者数) × 100
 - 7) 就業者数比率 = (従業地による就業者数 / 常驻地による就業者数) × 100

① 人口

C0105 通勤・通学移動

(2) 流出・流入別人口(通学)集計表

	当該都市に 常住する 通学者数 (人)	流出		当該都市に 通学する 通学者数 (人)	流入		通/常 通学者 比率 (%)	流出先						流入先					
		通学者数 (人)	流出率 (%)		通学者数 (人)	流入率 (%)		流出率第1位			流出率第2位			流入率第1位			流入率第2位		
								市町村名	流出者数 (人)	流出率 (%)	市町村名	流出者数 (人)	流出率 (%)	市町村名	流入者数 (人)	流入率 (%)	市町村名	流入者数 (人)	流入率 (%)
平成17年	2,780	698	25.1	3,456	1,374	39.8	124.3	つがる市	231	8.3	弘前市	222	8.0	つがる市	604	17.5	中泊町	233	6.7
平成22年	2,648	737	27.8	3,125	1,370	43.8	118.0	つがる市	239	9.0	弘前市	237	9.0	つがる市	603	19.3	中泊町	208	6.7
平成27年	2,547	680	26.7	3,044	1,166	38.3	119.5	弘前市	259	10.2	つがる市	172	6.8	つがる市	492	19.3	鶴田町	176	5.8

- ※
- 1) 行政区域における15歳以上の通学者を対象に調査する。
 - 2) 国勢調査の従業地・通学地集計結果により、1日の通学者の流出入状況をまとめる。
 - 3) 当該都市に常住する通学者数とは、当該都市に常住する(夜間人口ベース)通学者数をいう。
 - 4) 当該都市に通学する通学者数とは、当該都市に通学する(昼間人口ベース)通学者数をいう。
 - 5) 流出率 = (流出通学者数 / 当該都市に常住する通学者数) × 100
 - 6) 流入率 = (流入通学者数 / 当該都市に通学する通学者数) × 100
 - 7) 通学者数比率 = (当該都市に通学する通学者数 / 当該都市に常住する通学者数) × 100