

広報



しらら



(十三湖の白鳥)

年副のこあいきつ

実のある行政を進めたい

村長 白川 治三郎



昭和四十九年の年頭にあたり、謹んで新年のごあいさつを申し上げます。さて、今年は石油危機、インフレ克服と、昨年にも増して多難が予想されます。村の施策もこうした事態に対処できるものにするため、鋭意努力を重ね住民サイドに立った実のある行政を進める所存であります。

先ず、産業振興策として①肉牛の多頭化飼育を図るため、肥育センターの拡充と繁殖センターを設置し、農家所得の向上を期する。②農業の生産性を高めるため圃場整備事業の促進を図る。これは明年度実施の段階として調査を進めるとも、土地改良区設置等農家対策を講じたい。③塩元漁港は十三湖河口に建設の造船工場と関連させ、大型船が利用できるよう第五次の整備計画を促進する。④十三湖内港整備と併せ前湖をシジミ貝の繁殖基地として利用の推進を図ることがあげられます。

また、生活道路の整備と主要村道の全面舗装、十三橋の永久架け替えを積極的に進める予定であり、簡易水道についても太田、桂川、十三地区の布設を進める予定です。いづれにしても地場産業の振興は出稼ぎ特殊地域の本村にとって重要な課題でありますので、今年も工場誘致を積極的に進め、既設工場の整備拡充を図り性別、年令別に対応できる雇用の増大を期したいと存じます。どうかみなさまのより一層のご協力をお願い申し上げます。



1月No.90

急ピッチに進む建築工事

老人室は風呂場付き

磯松公民館今月末完成

磯松公民館は昨年九月から着工していますが、今月中に完成させるため、急ピッチに工事が進められています。

建物は木造モルタル二百三十五平方メートルの平屋建てで、五十八畳の大広間は冠婚葬祭用利用できるほか、老人室(十畳)は瞬間湯沸器

付きの風呂場が完備されることになっており、お年寄りの憩いの場として期待が内です。

十三小校は鉄筋二階建て 総工費九、九〇〇万円

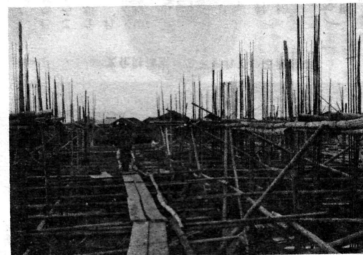
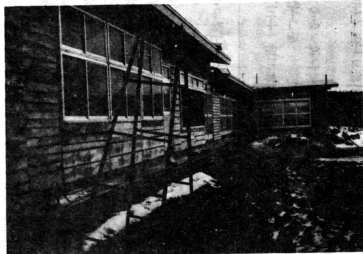
十三小学校校舎と屋内体育館の建設は、昨年九月から進められていますが、完

成は七月末の予定で、校舎は鉄筋コンクリート二階建て二千五百平方メ

寄せられています。そのほか、健康相談室、調理室、図書室、小会議室もあり一日も早い完成が待たれています。

なお総工費は両方合せて九千九百二十万円です。

(写真) 上―今月末完成をメドに工事が進められている磯松公民館。下―まだ建物の形はできていないが、七月完成予定の十三小学校



除雪にご協力を

～建設課から～

本格的な冬を迎え、県も村も除雪作業に懸命です。除雪は交通を確保するばかりでなく、

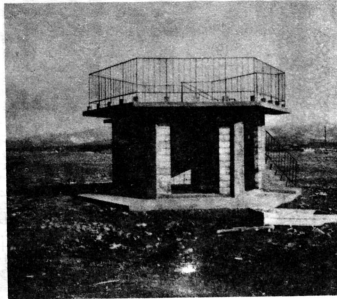
青空駐車はやめる

防火、防災の保健衛生活動に支障のないようにするためのもので、村民のみなさんも、つぎのことにご協力ください。

十三湖に休けい所完成

十三湖北側の日本海に面した所に、観光客を対象に休けい所が完成しました。これは県と村が昨年九月

から県立公園屏風山・権現崎ルートである十三湖に建設していたものですが、補強コンクリートブロック造



観光客のために建られた休けい所

りで二十一平方メートル、総工費は八十七万四千円(村二分の一負担)でした。

なお、同休けい所の屋上は展望台をかねており、日本海や十三湖一帯を眺めることができます。

の部分だけ除雪できませぬし夜間作業が多いので大変支障になります。

▽路上で自動車故障し、運行できなくなったときは、目じるしに赤旗を立ててください。

▽除雪作業によって事故が発生したときは、すみやかに役場建設課に連絡してください。

日赤募金にご協力ください

—目標額は184,200円—
一世帯ひとりには必ず社員に

日赤市浦村分区分では二月一日から、昭和四十九年度社員増強運動を展開いたします。

ことしの当分区分の目標額は十八万四千二百円です。近く日赤推進委員のかたが毎戸をまわりますので、一世帯で一人はかならず三百円社員になり、赤十字事業の推進にご協力くださるようお願いいたします。

**赤十字社員
増強運動とは**

日本赤十字社は「人道」と「博愛」をモットーとす

成人式をむかえられた皆さんおめでとう。新しい人生の門出を心からお祝いします。

二十歳になると立派な社会人として義務と権利があたえられますが、国民年金に加入することもその一つです。

現在のおが国では、国民年金といつて、国民の誰もが国が行なうどれかの年金制度にかならず加入するたてまえになっています。

たとえば、会社や工場に勤める人は厚生年金に、船員は船員保険に、また官庁などに勤めている人は、各種共済組合に加入

20歳になつたら

国民年金に加入しよう

していますが、これらの年金制度に入っていない二十歳以上の人はすべて国民年金に加入すること

本人が希望すれば国民年金に加入することができます。国民年金に加入すると

農業用軽油 免税の申請を

五所川原県事務所では、四十九年に使用する農業用免稅軽油の申請を次のとおり受け付けます。個人、共同使用とも申請に必要な諸用紙は農協にありますからご利用ください。また、免稅証の交付は数量が決まりしだいです。申請していただきます。申請しつてくさい。農協

▽受付期日 一月十日まで
▽場所 市浦村農協

心身障害者扶養共済制度

心身障害者のいる家庭にとって、保護者が死亡したりし、障害者のめんどうがみられなくなることが、いざばんの気がかりなことです。この制度は、こうしたとき、残された障害者の生活の向上をはかるため、保護者が、お金を出しあつて万のとき、障害者に年金を支給しようというものです。

◆この制度に加入できる人
県内に住む、障害者を扶養している四十五才未満の保護者(昭和四十九年三月三十一日までは六十五才未満の人も加入できます)ただし、一般の生命保険に加入できない人(例えば病気がある人)は加入できません。

◆対象となる障害者
身体障害者は手帳の等級が一般から三級まで、精神薄弱者は知能指数が七十五以下の人、その他心身に永続的な障害のある人は村で指定する医師の診断書が必要です。

◆掛け金の額
三十四才までの人月額一、〇〇〇円
三十五才―四十四才までの人月額一、三〇〇円

◆加入の申し込み
「加入申込書」に住民票の写し、障害の種類および程度を証明する書類などを添えて、申し込みください。なお、この制度についてよく知りたいたは、民生課に問い合わせください。

◆掛け金の減額
生活保護世帯や村民税が均等割だけの世帯は掛け金の減額があります。

◆給付
加入者が死亡または廃疾となつたとき、障害者に月二万円。

◆加入者が死亡または廃疾となつたとき、障害者に月二万円。ただし、掛け金を一年以上納めたとき



お知らせ

午前十時～正午、相内児童館「健康を明るい家庭を築くために」水野成徳弘大医学部教授。正午～同三時半、市浦中体育館「バレーボール実技」県国体準備局花田行一主査。正午～同三時半、金木高相内分校「卓球実技」大阪五郎眼車連理事長。

午後一時～午後四時、市浦中。「手軽にできる栄養料理」古川敦子弘前料理専門学校院長。「自分の体力を知らう」体力診断と指導」スポーツドクター・鳴海吾郎氏。

十五日は成人式 服装は簡素に

成人式は十五日午前十時から相内児童館でおこないます。個人ごとにご案内をさしあげておりますが、服装はできるだけ簡素にしてみんなが参加できるようにしてください。

体力づくりキャラバン 第二回目以降の日程

◇十二日 午後一時～同四時、市浦中体育館、冬の体力づくりについて、県保健体育課奈良井主任指導主事

「税の相談日」は 毎月「五」のつく日

土地を売った場合や家を建てたときの税金はどうなるか、贈与税の計算は…など、税金についての相談にお答えするため、税務署では毎月五日、十五日、二十五日を「税の相談日」として、皆さんの利用をお待ちしています。住所や名前を明かさず相談できますからお気軽にご利用ください。(税務署)

献血にご協力を

(十六日) 午前十一時～正午 市浦中改善センター前 午後一時～二時三十分 相内児童館前 (十七日) 午前九時～十時十五分 市浦中改善センター前 午前十一時～正午 市浦中児童館前

乳幼児の股関節 脱臼検診日

◇とき 十七日午後一時三十分
◇ところ 市浦中診療所

▽担当医師 市浦中児童館 中村整形外科病院長 中村登喜雄先生。

明正選挙用の まんが募集

明くる正しい選挙啓発用まんがを募集しています。ふるってご応募ください。

▽内容とテーマ 最近の選挙で、あなた自身が感じたことがら、有権者としての心がまえ、立候補への希望、批判等を内容とし、一党一派にかたよらない。

▽規格 用紙は白ケント紙、図がらはひとコマ、黒一色でヨコ18センチタテ16センチ

▽応募資格 まんがを愛好される方ならどなたでもよい。

▽締切日 四十九年二月十五日
▽発表 四十九年三月月中旬ごろ、入賞者には直接通知します。

▽提出先 市浦中児童館 市民会館内 財団法人 公明選挙連盟あて
▽賞金 優秀二万円、入賞五千元、佳作三千元。

身近かな節電

～東北電力から～

- ①照明の節減
 - ◆不在の部屋や、昼間の窓ぎわ照明などはできるだけ消すようにしましょう。
 - ◆電灯は手まめに点滅してムダのないようにしましょう。
 - ②電気機器の効率使用の徹底
 - 【こたつ】
 - ◆スイッチは手まめに切りましょう。スイッチを入ればすぐ暖まりますので、席を立つときはスイッチを切ってください。
 - ◆こたつの下にマットを敷いて壁に逃げる熱を防ぎましょう。保温が○%ぐらいよくなります。
 - ◆ダイヤルを適温に調節
 - ◆電毛布
 - ◆ダイヤルを適温に調節
 - ◆洗たく機
 - ◆洗たく量は適量にしましょう。
 - ◆洗たく時間の設定を適切にしましょう。



胃ガンの正しい知識

胃がんはたしかにおそろしい。しかし、それは放つておけば、あるいは発見が遅ればという「ただし書き」がついたうえのことです。つまり、早く発見し、早く治療(切除)すれば、それほどおそろしいもの、くほどのことはないということです。わたしたちは、ガンに対する正しい知識を身につけておかなければなり

早期に手術すれば必ず治る

がん発生部位を非常に早い段階で切りとってしまうという手術で、ほとんど100%に近く助かります。

胃ガんに特有の症状はない

こういう症状があればガンであるかも知れないというような症状や、痛いか吐くとかという自覚的な症状は、初期の段階にはまったくありません。

症状が出てからでは手遅れ

痛い、吐く、食欲がないやせるなどのガンによる症状があらわれてから、はじめて手術をしても手遅れの場合が多いのです。はじめに自覚症状はない。

それがあるときにはもう遅い。だから、自覚症状などは問題でなく、とにかく早く見つけ出すことが大切だということになります。

ガンは「転移」がおそろしい

また、ガンはからだ中どこにもできます。わたしたちの気がつかないうちに発生し簡単に消えないで健康なからだをどんどん食いつぶしていきます。ちよつとゆだんしている「転移」と呼ばれる現象がおこります。つまり、リンパ管の中にもぐり、その流れにのっけてからだのあちこちにび火します。ですから早い時期に発見し治療することが大切です。

早期発見は定期検査で

ではどうやって発見するかということになり、ここに胃ガン制圧のカギがあるといえます。

それは、なにかおかしきという訴えのあるなしにかかわらず、定期的に検診を行なうことです。

それよりほかにどんな方法もないということです。



「明るい職場づくりをモットーに地域住民に心のこもったサービスをし」
子ども会育成連合会長 局長 坂井 精さん(44)



地域に密着した郵便行政を

それがそのまま実績につながっている。四十八年度の定額貯金の目標は五千九百万円だが、すでに九四％達成しており、年度内には一〇％はかたいという。地域住民と密着した郵便行政を進め

今月の訪問

ている人だけになかなか意欲的である。十九年三月、十三高小の高等科卒業、大津陸軍少年飛行兵学校に入校したが、終戦とともに上等兵で帰村した。二十年十一月、十三郵便局に勤務三十二年から主事として

局長代理を勤め四

ふるさとへの歴史

20

市浦村の史跡 ⑦

山内 英太郎

蓮花庵

蓮花庵は正徳元年出羽羽須の創基とされている。現在まで二百六十二年間水災に遭うことなかった古い建造物である。庵の名前は数度変わり、初めは禅寂庵としたり蓮花庵となつた。創建より十三山湊迎寺の末庵として現在にいたつてゐる。寺宝としては、本尊阿弥陀如来像、エンマの二像、双盤、鐘鼓、釣鐘(半鐘)安東家崇拜の武者尊像および香がや、山王坊および龍興寺跡から出した金銅佛等がある。また、境内には延文の古碑や、山王坊をらびに榊林

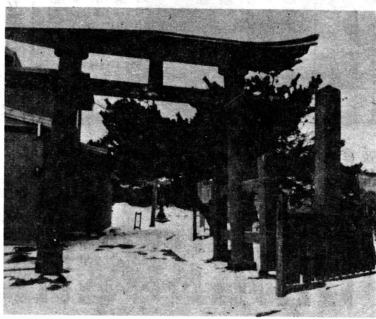
寺跡から移された石佛や墓碑があつて、往時が偲ばれる。歴史研究者や観音巡礼者の参詣者が多い。



数回の火災にもそのつど復興した願竜寺

養求山願龍寺

同寺の縁起によれば慶長元年四月一日佐渡国相川大間町願龍寺雷興法師が、十三住佐渡屋太郎兵衛と共に建立したとある。数度の火災に遭つたが、その都度復興した。昭和二十年米軍の艦載機に爆撃されて本堂は破壊され、昭和四十六年に本堂を再建した。寺宝としては、観音上人の御親筆(南無阿弥陀佛)の六字名号および親鸞上人の生涯を描いた絵巻がある。



安東氏が荒吐神を祀つたといわれる洗磯崎神社

洗磯崎神社

安東氏が荒吐神を祀り崇拝されたといわれる古い神社である。文永十一年(一二四)天台僧賢正坊によつて薬師堂が建立されたといわれ、以来薬師如来信仰が盛んになり旧の四月八日には薬師祭が行なわれ、白旗立てた参詣者が賑ひ、明治の中ごろまで続いたところ。境内から日本海を距てて岩木山が遠望できる絶景の地である。

熊野宮

安倍氏が紀州那智の熊野権現の信仰が厚かつた。建保二年(一二三)安倍貞季が

戸籍の窓

丈夫な赤ちやんに
育ててください
長尾 孝弘(十三) 善満
秋月 裕美(十三) 照二
村元 千晃(磯松) 弘司
宮本未樹子(相内) 忠道
人生第二のスタートを
祝福します
正(小樽)
能野 ふみ(十三)
豊島 ふみ(十三)
木村 勝(木造)
豊島てつ子(十三)
桜井 義信(東京)
鳴海香次子(相内)
三浦 忠雄(相内)
三浦 良子(相内)
時津 正彦(長崎)
佐藤 妙子(相内)
讀んでおくやみ
申し上げます
土岐タキ(太田) 67才
奈良きよ(太田) 82才
成田チエ(相内) 64才