

広報



# しうら



お年寄りに希望のひかりを

三和さんの訪問を喜ぶおばあちゃん

ホーム・ヘルパー

## 老人家庭奉仕員に三和ヨシミさん



6月 No.83

老人家庭奉仕員(ホーム・ヘルパー)に三和ヨシミさん(以下「ヨシミさん」)相内「」が発表され、五月一日から老人家庭の訪問活動を始めています。

いま、本村には七歳以上のお年寄りが二百八十六人います。そのうち、ひとり暮らしが十二人、寝たきりが五人教えます。

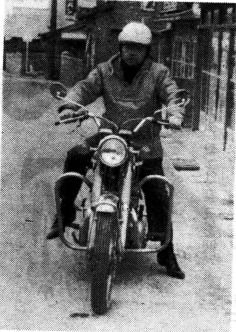
ホーム・ヘルパーの三和さんは、こうした恵まれないお年寄りへ希望の光を差こむパイオニア。話し相手もなく、ひとり思ひく華しているお年寄りを訪ねては、温かい思い出ばなしを耳を傾けてゆったり、ささやかな出来ごとを教えてやるなど、老後の生活にうるおいをもたらしています。

また寝たきりのお年寄りの世話もしていますが、食事の手助けや身のまわりの整理、洗たくなどもサードとしており、お年寄りたちは大歓迎です。

家族の人たちも、忙しいときは手の届かないことでも、三和さんの訪問は大変なすかりです。と喜び、お年寄りたちも三和さんの訪問を喜ぶ姿を多く見て待っているそうです。



# 目立つヤングの暴走



運転するときはヘルメットをかぶって

## 二輪車の交通事故をなくしよう

これから多なる交通事故のひとつはオートバイやモーターバイクなどの二輪車によるものがあります。なかでも高校生を主とする二輪車の暴走が大きな事故につながっています。

一般に交通事故は故郷の八月前後、五月前後に多発します。二輪車の場合は、構想、無防備に多発します。二輪車の暴走が加害者であることも、被害者となるケースが多く、しかも被害者のほとんどが同様に被害を受けておられます。とくに、二輪車による交通事故を減らすことが、その被害を減らすことにつながります。

### 二くみんねんきん

目や耳の悪い人、手足の不自由な人、精神障害のある人、寡たきりの人など、障害年金がつけられます。国民年金の障害年金は、国民年金に加入している間に病気やけがによって、外出できなくなるなど、生活が困難な状態にある人を対象とされています。

### 障害年金をどうつけるか

その障害の種類を助する医師の診断書に基づいて提出しなければなりません。この場合、せめて医師の診断書をもとに、申請書を作成する必要があります。

### 人はいませんか

とくに障害年金は、申請しなくても、年金手帳を返してない場合が多々ありますので、役場の国民年金課にご相談ください。

障害のある人は、服薬や精神に障害のある人は、とくに障害年金は、申請しなくても、年金手帳を返してない場合が多々ありますので、役場の国民年金課にご相談ください。

### ヘルメットをかぶって運転を

ヘルメットをかぶることは、交通事故の被害を軽減する効果があります。また、ヘルメットをかぶることで、周囲のドライバーも運転者に注意を払うようになります。

### ヘルメットをかぶって運転を

ヘルメットをかぶることは、交通事故の被害を軽減する効果があります。また、ヘルメットをかぶることで、周囲のドライバーも運転者に注意を払うようになります。

### 犬を飼うエチケット

- ◆…かならずついでにおく
- ◆…登録して予防注射をうける
- ◆…いらない犬は捨てずに役場へ連絡する

### 季節節のり

◆十日は別の記念日

絶えず流れつづめる「時」。一日千四時時間をつらうらうに使っているか、そして、いままで過ごしてきた年月を時間計算した気がかきまらまじょう。

◆有効に使った時間、むだに過ぎた時間、それによって進んでしまった、今日の時間、一分一秒とももたない返ってほしくないことを思いつき、改めて時間はたかひきつなもので気がつくまじょう。

◆それにして、各種の会合は決まられた時間に始まるもの、それは早ないといついでしょ。私たちはそれを呼んで、遅延時間、といいますが、借りたお金は返さなくても、借りた時間は返さなくてはなりません。

◆…遅延時間、せらからって、予定よりも一時間遅れり上げ、通知を出し、調査を試み入りますが、これと、無事で入る人がおぼろげに、無事に入らないうことがあつて、す。

◆…個人的な約束時間、とりわけ愛人のデートのときのように、各々会合の時間も守り守ってほしいものです。遅延時間の役も、もはや求しなくても、す。

# マイホームの建設は住宅資金で

## 住宅金融 申込みは9月30日まで

住宅金融公庫では、住宅建設費等の借入申込みを受け付けています。ご希望の方は、速やかに申し込みください。

### ▲貸付資格

- ①建設した住宅に自分が居住する。
- ②住宅の敷地を所有し、または借地している。
- ③同居予定の親族等があり、収入月額が当初返済額の五割以上である。
- ④保証人が一名以上いること。

### ▲建物の規模・規格等

- ①住宅部分の床面積が10平方メートル以上、20平方メートル以下であること。

- ②住宅部分と店舗または事務所等あわせ建設する場合は、住宅部分の床面積が建物全体の床面積の二分の一以上であること。
- ③住宅は公庫の種に合っていること。

### ▲利率・償還期間・方法

- ①利率 年六・〇割
- ②償還期間 本金は元金組立返済の住宅は十八年以内、簡易耐火構造の住宅は二十五年内。

### ▲融資額

規模、構造によって異なりすが、木造で最高二百円。

### ▲償還方法

元金均等返済方式より旨私

- ▲受付期間  
昭和四十八年八月十四日から九月三十日まで。
- ▲受付場所  
もりの「住宅金融公庫業務取扱店」または「住宅金融公庫受付取扱店」と表示した金融機関（青森銀行、釜石支店、弘前相互銀行小坂店）

# 大田山国有林は巨木の宝庫

## 一県、古木名木の候補に

本日はヒバの主幹廻りして、広く知られていますが、三月末に行われた営林署の森林調査でヒバの手廻りも大きく見つかると、村の話題になっています。

このヒバは田山国有林三五林班（長根山）で見つかったもので、樹高二十七メートル、胸高直径四・四メートルと推定されていますが、地上四の部位から三本に分かれているため、樹木三本に分かれているため、樹木

としてこれまで伐採されたいま、樹齢を推定するのは一軒の古杉が話しています。

また、このヒバの大木は古木、名木の種にあけられており、樹幹は五十センチから一メートル、直径は五センチ、樹幹の断面で保護網をめぐり、樹幹の名木にたいしては、

木、名木の種にあけられており、樹幹は五十センチから一メートル、直径は五センチ、樹幹の断面で保護網をめぐり、樹幹の名木にたいしては、

材積は十七・九立方メートル、立木価格はきつと八十六万八千五百四十円ナリとほじられました。

# 税務署だより

## サラリーマンの 税負担が軽減されます

サラリーマンの所得は、一年間に支給された給与やボーナスの収入額から、給与所得控除を差し引いた所得を算出し、これら

基礎控除、配偶者控除、扶養控除などの所得控除を差し引いた課税所得に税率をかけて算出します。この税制改正で、給与所得控除等の諸税が引き上げられ、税率も二・八から二・五に引き下げられ、勤続年

間に変更された給与やボーナスの収入額から、給与所得控除を差し引いた所得を算出し、これら

サラリーマンの場合、年間一万二千円の所得が軽減されます。

※ ※ ※

退職金にかかる所得は、支給された退職金の収入金額から勤続年数に応じて定められている退職所得控除額を差し引き、その残額（二分の一に税率をかけた）算出します。この控除額も、この改正で大幅に引き上げられ、勤続年

間に変更された給与やボーナスの収入額から、給与所得控除を差し引いた所得を算出し、これら

## 遺産相続したとき

相続や遺贈（遺言による贈り）によって財産をもらった場合、遺産控除が基礎控除額と配偶者控除額の合計額よりかきは、死亡の日翌日から六月以内で相続の申告が必要となり、死亡した人の配偶者が受け取る遺産については、遺産額が相続期間の年数に応じて二万円から十

間に変更された給与やボーナスの収入額から、給与所得控除を差し引いた所得を算出し、これら



ヒバの大木

地上四の部位から三本に分かれ、樹令約百五十年



# 保健・衛生

# 糖尿病

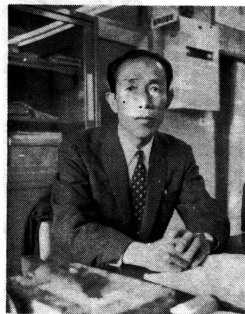
## 糖尿病は現代病

経済成長と共に多くなった気味の二つに糖尿病がある。  
糖尿病は、かたがたのインシュリン(いうホルモン)が足りなくなり、糖の分解がなわらなく、血中、尿に糖が出る状態です。食べすぎ、カロリーの高い食物のとりすぎ、肥満が糖尿病になりやすい原因です。  
また精神的な過労、心労によるノイローゼ傾向が強い人、特に肥満傾向がかりやすいとされています。  
年齢と共に増加する傾向がありますが、最近若年層の糖尿病も目立ってきています。若年者の糖尿病はやせ太り人、高年者の糖尿病は太った人に多いといわれています。糖尿病にかかった人の男女比は、欧米では「対一」、日本は「逆一」と一と男性に多くあるとされています。  
典型的な症状は口がかわく、多尿(正常人一日尿量一・二リ、

のどがかわく、尿がたくさん出る、疲れやすいという症状は糖尿病の特徴だといわれています。ふたたび、健康に自覚のあるかたもそれなく、目を病にして気づいて

【一かい合症候】 糖尿病に発症しやすいは眼の病に俗に「しるこ」といわれる糖尿病性の白内障で視力が低下することです。また高血圧になりやすく、それが動脈硬化をおこし、脳卒中、心筋梗塞、脳卒中、結核も急に悪くなったります。糖尿病には、妊娠中毒症がきやすく、生まれ赤ちゃんが四割以上は以上の子供を生むことが少ないとされています。また妊娠中毒症で胎死も多い傾向があります。

運動不足はよくありません。肥満の人にはなるべく標準体重を近づけるようにしましょう。標準体重は自分の身長と体重から算出します。男性では、身長引く〇〇、また女性では身長引く〇五または一〇が標準体重とされ、この10%前後は標準体重を越えてよいといわれています。  
いすれせよ10%以上の増加にある人は肥りすぎであるといえるので、一度か、医療検査を受けてみるべきです。



脇元小学校長 古川健造さん  
こがけんぞう

「父の願いを教育に反映させるのが私の任務、身もともに謙で明るく子どもの教育を怠っていないのも心にと

### 今月の保健相談

- 12日……妊婦相談 (脇元出張所) AM 9.00
- 13日……健康相談 (役場会議室) AM 9.30
- 14日……健康相談 (太田生改センター) AM 9.30
- 15日……健康相談 (桂川分校) AM 9.30
- 18日……妊婦相談 (役場十三出張所) AM 9.00
- 19日……妊婦相談 (脇元出張所) AM 9.00
- 25日……妊婦相談 (役場十三出張所) AM 9.00
- 26日……妊婦相談 (脇元出張所) AM 9.00
- 健康相談 (十三公民館) AM 9.30
- 27日……健康相談 (磯松公民館) AM 9.30
- 28日……移動保健所 (脇元公民館) AM 10.00
- 29日……移動保健所 (十三公民館) AM 10.00

### 生きがいのある教育を進めたい

「教育目標の設定は、学区民参加、教職の愛のこさをもとに、各家庭にわたる意識調査をもとに謙で明るく子どもの教育を怠っていないのも心にと

### 今月の訪問

「スポーツをおして身をきたえ、自主性・責任を重んじる子どもを育てたい」  
学生時代陸上競技、中距離の選手として活躍、県大会八百メートルを優勝したこともある。  
中里町出身、五十三歳

