

広報



# しゅら

村の世帯と人口

(8月1日現在)

世帯数	1,082
人口	4,679
男	2,311
女	2,368



## 湖畔涼風

○…三〇度を越す猛暑も、ここだけは涼風でいっぱい。海と海から流れるように吹く風は、心地よくおをなですぎる。

○…またたく間にできあがったテント村。避暑がてらマイカーをつらねてくる若人。テントを背負い自然と親しみながら湖畔へやってくる一団と、さまざまだ。

○…集団行動の訓練を目的としてキャンプしている高校生は、早朝の起床から就寝まで、ハイキング、水泳、キャンプファイヤーなどと楽しく日程を消化し、元氣そのものだ。

○…湯の面(も)を真赤に染めるキャンプファイヤー。岬にこだまするクラウタごえ。大自然にはぐまれた若人の夢は、かぎりなく広がる海の青さにつつまれる。

湖畔はテント村で大にぎわい。ゆく夏を惜んで。



8

下旬号  
No. 70

# まんまる会 局長賞

## 十九年間コツコツと貯蓄

太田地区の「まんまる会」奈良長づ江会長が、優秀郵便貯金団体として郵政省貯金局長賞を受賞しました。これは相内局が開局して以来、初めてのことです。



表彰状と受賞タテと内内は奈良会長

まんまる会は二十八年度四月、会員五十四人で結成されましたが、これまで十九年間、学校教育施設費や会員の研修旅行費などを、毎月コツコツと貯金してきた功績が認められたものです。

七月二十六日、東北郵政局で行なわれた表彰式には、奈良会長が出席し、贈られた表彰を受けましたが、「まんまる会の名」とおり、私たちは「和」をモットー



## 町内会長一人を委嘱

### 行政の円滑化をはかる

村では行政の円滑化をはかるため昨年九月、町内会設置条例を設けましたが、このほど町内会長十一人を次のおり委嘱しました。なお、行政連絡員はこれまでと変わりありません。

- ▽相内第一町内会長 堀海藤雄(浜道 住宅町、開拓)
- ▽相内第三町内会長 三浦義鐘(十三道 吉野、下村)
- ▽桂川町内会長 秋田谷久助
- ▽相内第二町内会長 中井儀一(山子、二軒町)
- ▽仲町町内会長 亀田喜三郎(仲町、後町)
- ▽まち町内会長 坂井健三郎(町、五月女苑)

にしています。これが受賞につながったと思います。これからも各分野でがんばります。」と、喜びを語っていました。

なお、まんまる会は、婦人団体としての活動を中心に運営されていますが、太田地区の社会教育向上のため大きな役割を果たしています。現在、会員は七十六人でこの地区の婦人会とは違ったユニークな活動が各方面から注目されています。

- (太田地区) 町内会長 奈良長 三郎(長根山、太田、旭)
- (磯松地区) 磯松町内会長 藤田 勇造
- (脇元地区) 脇元町内会長 成田 昇(下脇元、十三地区)
- (小子町内会) 中井儀一(山子、二軒町)
- (仲町町内会) 亀田喜三郎(仲町、後町)
- (まち町内会) 坂井健三郎(町、五月女苑)



### 郵便番号はかならず書きましょう

郵便局では、すべての郵便物を郵便番号で区分けしてあります。郵便番号を記入していない郵便物は遅くなることもあります。これから郵便をお出しになるときにはごめんどうでも郵便番号をお書きください。

(相内郵便局)

## 海岸の護岸や土地の利用

### 手続をお知らせください



MS生

問 海岸の護岸や土地を利用しようと思つていますが、どのような手続が必要なのか、お知らせください。(脇元地区)

答 海岸の護岸や土地を使用する場合は、洪湾区域、洪湾隣接区域と重複していない、海岸隣接区域は国有財産法によって、その他の区域は国有財産法によって、あらかじめ、その区域の管理者(多くの場合知事)の許可を受けなければなりません。

なお、これらの区域の区分や、管理者が誰であるか許可の手続きは土木事務所におたずねください。

◎投稿のまじり「紙上匿名」とく、名でもよいが、本名を明記。二〇字以内、締め切りは毎月一日、十五日。



# 応永の乱

## 唐崎城(青山城)の巻 ②

山内英太郎

南部勢は後から山に兵を登らせたが、すでに青山勢の姿はなく、ただ、こがらしく吹く彼方に鴉が啼きかわすのみであった。南部勢はむむく中里まで退却しなければならなかった。

その夜、作戦を練ったが、青山城の忍兵は南部勢の川下を聞きこみ、急ぎ岩木川のもともさまき田茂木河畔の老木を半斬りにして倒さずにおき舟で下って来るのをかくれて待っていた。このような作戦を知る由もない。南部勢は兵馬をいかにや川舟で百七十艘に分乗して八百を越える一陣を十三浦をさして下って行った。川幅がせままって曲りかねたので、深い田母木へさしかかると、川懸りに生え茂っていた大木が一斉に河一面に倒れ、ゆるやかと流る針のような枝が水面に浮き沈みしているのを見るや驚きあわてたが、ときは

すでに遅い。かたや舟は多くの流木にかしをとり、転覆する舟は次々と出た。岸に泳ぎつづける者は青山勢の伏兵に討たれ生き残る者一人もなく岩木川のもくづとなつて消えた。

この作戦を立てたのは、高仁左エ門であった。この敗戦によって南部勢は一挙に十三浦に攻める事が出来なくなり、多くの軍兵を失った。初手の軍策見事に的中したが、南部勢は道路を強行進軍することになり、移夷地まで間をおき、ひたむきに突進した。無勢の青山勢はじり／＼退き戦つてはらや、押しつめられついでにう城全戦のほかならなくなった。南部勢は二度の苦敗をなめた。その怒りを怒って民家の老若男女問わず討ち殺し家を焼きとらした。針のような枝が水面に浮き沈みしているのを見るや驚きあわてたが、ときは

落石の戦法でなやまし三日は無事であったが、石材もつき矢で防戦したが次第に矢つ、残るは唯一つ剣をもつて敵にあたるほかならなくなった。これは武士たる者の死出に赴く最後の戦法である。

城主青山正は城に残ったが、妻子を秘洞から落ちのがし、残る家臣と共に死出の別々の酒宴を催し安東家に伝わる舞を舞い家臣もこれに都合した。時は応永二十六年十一月四日であった。

おくればせの初音ちちらと降りしき寂として戦の最後をききすような長い夜であった。明けて山里白一色の雪景色で死出に赴く白むくを天が与えたような感じに、各々辞世の一句をのこし、今は心に残るものもなくつ然として城主青山正正は一閃をほげまし自ら城に火を放き、さあつと城門を開き主従五百五十人火の玉となつて討つて出た。豪勇を誇る安東武士の斬り先はするどく、見る間に血は流れて河のようになつたが、多勢に無勢のように力尽き刀折れ討ち死するもの相次ぎ、ついには主従は自刀した。あばれれ武士の最後をとげたのである。

(次回から福島城の巻を掲載します。)

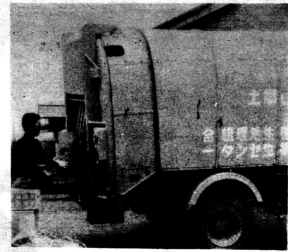
### 事業所統計調査に

### ご協力ください

-9月1日実施-

九月一日現在で全国いっせいに第十回目の事業所統計調査が行なわれます。この調査は国勢調査とならぶ国のものも基本的な統計調査で、事務所、工場、営業所、飲食店、旅館映画館、商店などをはじめ、学校、病院、神社、寺院にいたるまで、あらゆる種類の事業所について、経営組織、事業内容や従業員数などを調べ、都道府県、市町村ごとの事業所数、従業員数等の規模やその産業別構成を明らかにするもので、いわば日本の産業の見取図を調査する統計調査です。この調査から出た統計は、経済政策、地域開発計画、都市計画、国民所得の

### 一家平泰



推進、地方交付税の算定などのために欠くことのできない基本的な資料として使われます。

**みんなてつくるうききれいな村を**

ごみは収集日に出しましょう

○ごみの収集場所がよくなるようでは、ふきんのかたたちにも迷惑をかけません。ごみはかならず指定された日にきちんと出し

てくささない。

○燃えるごみの中に燃えないごみはまだ相当入っているようです。焼却作業に支障をきたしますので、分けつけてください。

○燃えないごみは毎月二十日、一回だけの収集です。出しおくれのないよう、出していただくにしてください。

写真はごみ収集車のロードバック

調査員がおうかがいしましたら、この調査の重要性をご理解し、よろしくご協力ください。

### 高い年金をうけたい!

#### 国民年金の加入者ならてきます

あなたは現在の国民年金の額で満足していますか。というのが実感ではないで二十五年かか金を納めた人で月八千円、夫婦二人分で月一万六千円、これだけ

では老後の生活ができませんというのが実感ではないでしょうか。そのため、もっとかか金を納めてよいから高い年

### 社教シリーズ

⑧

これまでの社会教育は、全体としてみると学校教育的な性格をもっている。歴史のみで社会教育は青少年に対する学校の補習教育としての色彩が強い。

社会教育はもとより青少年教育にとまらないうが国では青少年以外に成人教育というものが発達しなかつた。これはつまり、教育は若い者のことだという考え方がどこにあるのである。生活する者が生活の中で能力を育てるものとしての成人教育を考へるといふ程度は希薄なのである。生活する人々がいかなる点で能力を向上しなればならぬかを

#### 生涯教育における成人教育

活の行業の中で、つまり仕事をすることを通じて育てられている。それは仕事からはなれて、仕事に関する教育をするのではなく、仕事の仕方の中におのずから人間的能力が育つように配慮することである。

現代は余暇を教育に利用するといふ考え方はあまり歓迎されない思想である。労働に對し余暇は娯楽の時間ととられて、社会的にいえば、労働は生産的であり、前者は消費的である。前者は価値を生むが、後者は価値を消耗すると考えられている。しかしこれら方にも転換の機が迫っているようである。技術革新は余暇を倍増し、人間

金を支給せよという人たちの要望に應えるため増額年金がつられていきます。これは、今納めているか金のほかに、月三百五十円納めれば支給されるもので二十五年納めた人で月四千五百円上積みした年金が支給されます。夫婦二人が加入しますと月九千円上積みされ、定額給の一万六千円とあわせて月二万五千円になります。

そして、国民年金は年々改善されていきます。この二万五千円がやがて四万円、五万円と引き上げられて、あなたの老後の生活を守ることに。でしよう。

加入する人がだんだんふえていきます。あなたも早く入って長い期間納めればそれだけ高い年金がうけられます。

### 選挙管理委員および補充員選挙効力停止について

六月定期議会で、任期満了による選挙管理委員と補充員の選挙が行なわれましたが、この選挙に違法があったが、再選挙するため七月二十四日に臨時議会を招集したところ議会はその必要を認めませんでした。選出された選挙委員と補充員の選挙の効力は、適法に選出されるまで停止されます。したがって選挙事務の執行はこれよって選挙管理委員会によって行なわれることになりました。

市浦村長  
白川治三郎

### 動けない人の看護法講習会

○：うだるような暑さの連日でしたが、立秋が過ぎたからとことな秋の気配がただよってきました。

あなたの家庭や隣近所に脳中で動けない人がいませんか。そした人たちのお世話をしているかたを対象に、家庭でできる看護法の講習会を次に、より開きます。受講希望のかたは、後日配布する用紙によつて申込みください。

○：子どもさんたちの夏休みもあと数日。休み中の計画はどのようでしょうか。強い進みか、海や山の思い出など、反省を含めたしめくりを。

○九月一日、二日、十三公民館(両日とも午8時四時まで)

○：「ひろば」の欄は、文字どおりみんなのために解放しているものです。行政に対する苦情、疑問に思っていること、あるいは行政について知りたいことなど、なんでも結構です。どしどしお寄せください。

高松功兵衛 理学療法士 二名、保健士名。

なほ、十三地区以外のかたは、マイクラブで送迎します。

五所川原保健所

市浦村長

高松功兵衛 理学療法士

市浦村長

高松功兵衛 理学療法士

市浦村長

高松功兵衛 理学療法士

市浦村長

高松功兵衛 理学療法士

市浦村長

高松功兵衛 理学療法士

市浦村長