

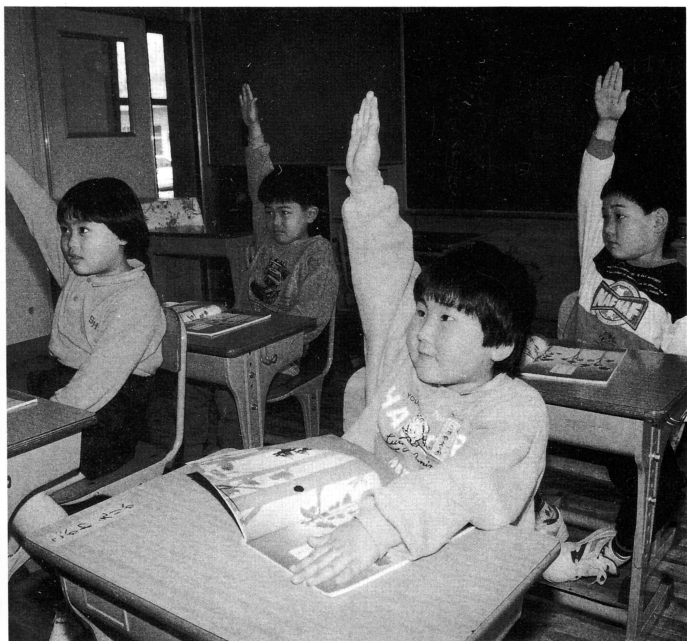
広報



# しらす

平成5年

4月号



**新入生は  
元気印**

4月7日、村内各小学校で入学式が行われ太田小学校でも4人の新入生を迎えました。

授業中も先生の質問に大きな声で「ハイ!!」と答えるなど元気いっぱい。新しい生活の始まりに胸をワクワクさせていました。

# 目指して平成5年度予算決まる 24億8,500万円でスタート!!

平成五年三月定例会で、平成五年恩予算が可決されました。  
本年恩予算は、財政の中期的な健全性を確保するため、事業を厳選して起債額を抑制した中でも、「トップ」の生産安定を図るための野菜育苗施設の建設や義務教育の充実を図るため十三小学校大規模改造事業、成人病予防対策として総合健診（トータル）も高齢者対策等の予算編成となりました。

## 生きがいの創造

高齢者生活福祉センター運営委託料	2,850万円
安東の里イベント助成金	150万円
和太鼓購入費	400万円
基本検診・各種がん検診委託料	955万円
特別養護老人ホーム等入所者負担金	5,983万円
更生援護施設事務費等扶助	1,525万円
ホームヘルプ事業運営委託料	1,032万円
高齢者の生きがいと健康づくり推進事業	240万円
安東の里探見事業(シンボル塔除幕関係含む)	300万円
観光と物産キャンペーン(雑誌「炎」広告含む)	600万円
「北の炎」展開係事業	1,410万円
観光案内標識整備	280万円

## 今年度の主な 事業を見てみよう

### 豊かさの実現

○パイプハウス導入助成	820万円
○牧野管理委託料	530万円
○あわび放流事業補助金等	516万円
○さけ・ます増殖事業	503万円
○野菜育苗施設設置工事	7,070万円
○野菜集出荷施設機械整備助成	213万円
○十三湖地区かんがい排水事業負担金	130万円

### 住み良さの充実

農道整備費(実取)	9,130万円
安東の里史跡めぐり道標	603万円
マリナー建設事業	1億20万円
大沼遺跡公園整備事業	3,040万円
道路改良・舗装工事(5件)	5,037万円
公営住宅建設事業費(新築2戸)	2,637万円
下水道整備計画調査委託料	105万円
教員住宅建設費(新築2戸)	1,397万円
十三小学校大規模改造事業	9,109万円
消防ポンプ自動車購入	1,450万円



42,313円

土木費

42,005円

消防費

92,269円

教育費

158,091円

公債費

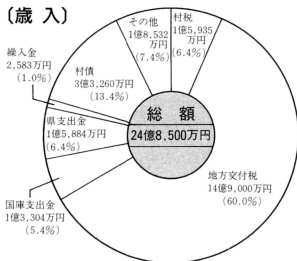
42,266円

その他

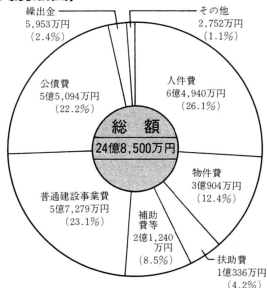
# 魅力と活力に満ちたムラづくりを 一般会計予算は

## 平成5年度市浦村一般会計

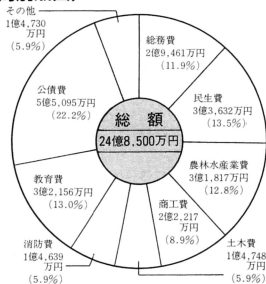
(歳入)



(性質別歳出)



(目的別歳出)



## 平成5年度会計別予算額

区分	予算額	前年度との比較 増減額(△は減)	
一般会計	24億8,500万円	1億3,000万円	
特別会計	簡易水道	7,549万円 △ 304万円	
	国保事業勘定	2億6,497万円 △ 1,673万円	
	国保直診勘定	1億5,669万円 △ 14万円	
	老人保健	2億4,495万円 △ 369万円	
	農業共済	6,252万円 236万円	
	相内財産区	777万円 △ 260万円	
	脇元財産区	109万円 △ 600万円	
	十三財産区	72万円 3万円	
	総額	32億9,920万円	1億19万円

## 村民1人あたりに使われているお金は？



84,536円

総務費



96,505円

民生費



91,296円

農林水産業費



68,750円

商工費

# 男子型企業 三商を誘致

## 工場立地基本協定に調印

△立地の概要▽

三月二十二日、県誘致企業の認定を受けた村と三商株式会社は、役場あすなろホールにおいて工場立地基本協定に調印し、村初の男子型企業を誘致することが決まりました。

調印式には高松隆三村長、近藤新一三商株式会社社長、大滝昌平県商工労働部企業立地課長、村議会議員らが出席しました。



調印後、握手をする高松村長(右)と近藤社長(中央)、大滝企業立地課長(左)。

立地場所 磯谷(磯野地区)  
工場規模 用地面積三〇〇〇〇㎡  
建築面積二、五六〇㎡  
事業計画 鮮魚特殊ペーパー製造  
投資額 八億五千万円  
従業員 当初三十人  
将来五十人  
着工開始 用地造成平成五年八月  
工場建設 平成六年四月  
操業開始 テスト操業平成六年十月  
本操業平成七年四月  
売上目標 十億円以上

## 新1年生を紹介します

今年の春、村内各小学校へ27人の新入生が入学しました。相内小学校の入学式では新入生が拍手で迎えられ、鶴谷武英校長が「あいさつをがんばり、約束はしっかり守りましょう。あぶない遊びはいけません」と式辞を述べた後「今日からはみんな仲間です」と2年生全員による歓迎のことば等がありました。各小学校へ入学した、明るく元気な新入生を紹介します。

各小学校の入学者数						
●相内小学校 (男4・女6)						
●大田小学校 (男2・女2)						
●船元小学校 (男8・女1)						
●十三小学校 (男なし・女4)						

三浦 隼憲	小川 颯若	古都 大和	佐藤 公太	三浦 侑子	三浦 佳子	三浦 佳子
秋田 谷五月	秋田 谷絵梨花	三和 那生希	飯島 優奈	鶴谷 武英	岡 天	奈良 美穂
古川 絵理香	西田 裕志	西田 裕志	西田 裕志	西田 裕志	西田 裕志	西田 裕志
小山 尚	西田 裕志	西田 裕志	奈良 瞳	秋田 谷志乃	秋田 谷志乃	中島 千恵美



アメリカ視察記

③

農業問題を探る

市浦村長 高松隆三

山脈を越え、谷を下り、大森林や平原を、そして砂漠を車で一日一、〇〇〇kmも走り続けて五日間も走らないと隣の国に行かないほど、アメリカは広くて大きな国であります。東海岸と西海岸との時差が三時間あることからも国土の広さがわかりただけのものと思えます。

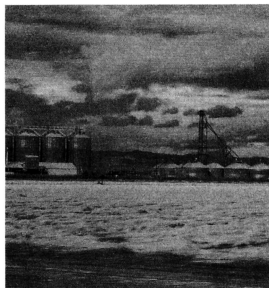
そのアメリカ中北部にあるミネアポリスからサンフランシスコまで、ロッキーマウンテン上空を通過して四時間のフライトであったが、眼下に広がる茶色の広大な大地を見て、一瞬砂漠ではないかと思つた。しかし、それは雨が降らないため枯草の草原であつたことが地上に降りて初めて知らさ

れ、その草地の広大さにも驚いた次第であります。

この地方は一年間の総雨量の八十二%までが十月から四月にかけて集中して降るため、ちようど日本の秋から冬の間、緑一色になり、年間七、八回も牧草の刈取りが行われ、一部は北海道へも輸出されていると言つていました。

ガット・ウルグアイ・ラウランドにおいて「例外的な開拓化」が打ち出され、コメの輸入自由化で国内が大きく揺れているなか、私もは総米第一の農業生産地帯であるカリフォルニア州の農業事情を視察するため、サンフランシスコから車で三時間とばして、サクラメント市コルササ郡で八十ha(二百エーカー)の農地で日本のコメづくりに挑戦している福島県出身の田牧一郎さんが経営する田牧農場を訪ねたのであります。

田牧さんは平成元年にアメリカで稲作を始め、M401号という中粒種を栽培しておりますが、収量は十アールあ



モミ貯蔵施設をもつ農村風景

たりモミ付きで平均八百四十kg(玄米換算で約七俵)であり、さらに現地の農家と共同で年間処理能力千五百トンの精米所(機械は日本製)も経営し、モミ付きで貯蔵、必要に応じて精米し、「田牧米」のブランドでアメリカ全土の流通に乗せて販売し、在米日系人やアジア系の人たちから高い人気をあつめているようです。

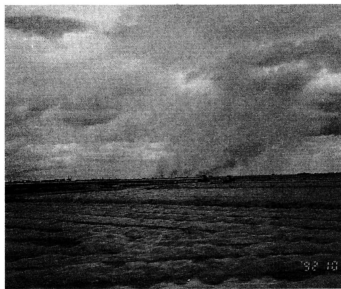
水田の区画

水田の区画のつくり方は、一マイル(約一・六km)ごとに幹線道路が通っており、その一マイル四方に囲まれた区画が基本区画となつております。これを面積になおすと六百四

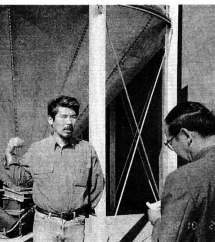
十エーカー(二百五十六ha)となるわけであり、この基本区画を半分にして三百二十エーカー(百二十八ha)、四分の一で百六エーカー(六十四ha)となり、これらの土地が道路、水路で囲まれ、その中を地面の傾斜にあわせて

畦畔がつくられております。水田の広さは標準で一枚四百m×四十mであり、日本国内では事例のない八百m×四百mという大区画は場もあり、労働時間の短縮や水田管理の効率化を図るため、機械類の開発も大変進んでいるのであります。

例えば、レーザ光線を利用して平均整地がしやすくなり、直線でも水田を区切る事が出来るようになったのであります。このレーザートラクターというのは、起点にレーザ光線発射装置を設置して、その光線との標高差を正確に感知する装置がトラクターのバケット(排土板)についており、これで正確に水平又は意識的に傾斜をつけるようになっているわけであ



広大なアメリカの田園風景



田牧さん(中央)より精米所の説明を聞く

# 水利

水稲栽培に欠かすことのできない水については、各地域の水利組合が年間の給水計画

ります。整地は日本の稲作形態では「しろかき」に相当する作業であります。カリフォルニアでは毎年行う必要はなく、三年から五年位一回やればよいものであり、再整地の費用は一エーカーあたり五十ドル（一ドル百五十円）程度で済むようですが、はじめての整地には動かす土の量によって異なるので、だいたい三百ドル（三万四千五百円）から五百ドルぐらいかかるようであります。

私も訪れた時も、サンフランシスコの市庁舎前の大噴水広場は、水不足で全面ストップしており、洗面所の蛇口も手を放すとすぐ水が止ま



アメリカの生産、加工、流通事情を聞く

# 風の刈取風景



る仕組みになっておりました。また、郊外の道路に植えられている夾竹桃の花も、夜のライトの光を吸収する役割を持っている反面、水分を多く必要としないため植栽されたとも言われています。さらに、五年も続く干ばつで水田耕作をあきらめたり、休耕したり、他の州へ移って行く農家もでてくるというところであります。

カリフォルニア州ではほとんどカバーしているグリーン・コルサかんがい組合は歴史も古く、水の使用権もしっかりもっており、これまで比較的安定している組合であったはずなのに、昨年とはとうとう貯水（備蓄）確保を目的に農業用水の給水

を平年の五十％に制限する方法をとったようであります。水の価格は稲の場合、一エーカーあたり（約四十アール）四十ドルであったのが、昨年は五十ドルに引き上げられ、給水制限もあるため平均十五％の減収を余儀なくされているとのことであります。

# 農作業の状況

三月には、前の年に残っている稲ワラや刈りあとを整理し、さらに用水路や排水路、作業道等の整備も行い、四月には耕耘、碎土のあとと飛行機で施肥、播種を行い、九月、十月で刈取りを完了することになっております。刈取り作業はコンバイン二台とトラクタ二台、トレーラー四台がセットで行われており、コンバインは巻込式で幅五、四メートル、一日九時間の八ha、二台で十六haの処理能力があるとされています。

# カリフォルニアの現状

カリフォルニア州でのコメの作付面積は約四十万エーカー（十六万ha）で、その内訳は中粒種八十％、短粒種十％、長粒種十％となっており、モト米も約一万一エーカー作付されています。

滋養豊かな表土こそが土地の生産力の基本であると言われ、このカリフォルニア州も肥沃な土地に恵まれ、水さえあればあまり肥料をやらなくてもコメの収穫できたが、この頃は五年も続く干ばつのため急速に水位が下がっており、コメづくりが不可能になって、アメリカ大陸の砂漠化が深刻かと思えるのは私の取り越し苦労でしょうか。（以下次号へ）



田牧さんの自宅前において（左が市浦村長）

# 村民のひろば

## ゆうゆうしてま 悠遊自適

相内地区  
工藤カンコさん(79歳、左)  
田中 シナさん(76歳、右)



▲いつまでも、素敵な笑顔をお忘れずに、楽しい人生をおくってください

このコーナーは、老後を楽しく過ごしている元気なおじいちゃん、おばあちゃんを紹介するコーナーです。

今回登場する工藤さんと田中さんは、今、地蔵様の着物を仕上げるのに大忙しです。二人を含む約七十人のメンバー

は、毎年旧六月二十三日(八月十日)相内地区のすべての地蔵様の体をふいて、新しい着物を着せる作業をボランティアでしています。お地藏さんも「どうもありがとうございます。おかげでできていますか?」と喜んでくださいます。

## 村が大好きで 帰ってきた



秋田谷 貴則さん(20)  
十三地区

- ☆勤務先は 太公望。家の手伝いをしています。
- ☆趣味は やっぱりサッカーが大好き。釣りも少々。こと温泉が欲しいなあ。
- ☆尊敬する人は 親父(オヤジ)
- ☆好きな女性のタイプは 背がスラッとして、いい香りのする女(日本テレビ「お茶の間」の坂井真紀さんみたいな人)

貴則くんは、サッカーに打ち込むさわやかな好青年。また、村もあります。編集室では、このコーナーに登場して、くれれば若者大募集しているあなたも?

## ヤング倶楽部

## 匠のゆめ わたしのゆめ

### 将来は ベット屋さん



相内小6年  
奈良 あずささん

私は将来、ベット関係の仕事につきたいです。とくに犬ねこに近づける仕事につきたいと思っています。

こう思ったのは、私ほども動物(犬、ねこ)が大好きだからです。ノラ犬をみていたらときをあげたくなるくらい大好きです。家には犬はいないけどねこがいまして、ねこを見るのが拾っています。そこ

で、こんな私にはこんな職業が一番あっていと思いましたが、

## 私の話を聞いて J町内会の お母さん達に感動

もしこの仕事についたら、世界中全部の生きものを大切にしたいです。今は自分の家の犬を大事にし、かわいがって長生きさせたいと思っています。

ごく普通の事を選んで行動出来ない女の時代です。私は、J町内会のお母さん達のほんのりあたたかい話を聞き感動しました。それは、妻を亡くしたばかりの夫と子供とのころへ、少しでもその家族と連絡をとり、からかえたらと連絡をとり、

この仕事についていたら生きがいを感じてやっています。

自分達の家にある少しばかりの手料理を持ち寄って一晩語り合います。その家族には兄弟親戚もありません。子供はお母さん達から相手への思いやりのある社会人となっていく事

## ～社会福祉協議会だより～ ぬくもり袋で配食サービス



小寺リツ子さん(脇元地区、87歳、写真左)の話「ごはんもぬくぬくとして、みなさんのあたたかい心に入れてありがたいですね」

市浦村社会福祉協議会では、十一月から三月までの冬期間在宅老人、独り暮らし(七十五歳以上)を対象に、月四回の配食サービスを行いました。ぬくもり袋が大変好評をいただきました。

考案したのは、村ホームヘルパーの皆さん(和島マユエさん、久保田久子さん、山田

民子さん、竹谷良子さん)です。でもあたたかい食事、外部からの細面防止と考案されたもので、布地はコットンでかわいい花柄のキルティン。サービスは配食だけでなく、難しいと思っていたのは、はかほかとぬくもりのある食事には感謝していました。

こういう事が当たり前になってこそ地域づくり、人づくりへとつながり、福祉の輪とかなります。子供もお母さん達から相手への思いやりのある社会人となっていく事


思いやりの心が当たり前と思っても出来ぬ事が多いのに、この数人のお母さん達には出来た事がすばらしい事と思えました。(村内在住 Y・T)



情報をお寄せください

# おしらせ

役場の電話は62-2111



### 市浦村の人口と世帯数 平成5.4.1現在

大字名	前月人口	人口	世帯数
相内	1,374	1,358	410
桂川	82	80	23
太田	298	298	92
脇元	600	599	204
磯松	337	334	115
十三	829	816	255
計	3,520	3,485	1,099

### 市浦営林署からお願い

春です。山へ山菜採りなどで入ることが多い季節になりました。しかし、山では事故が多発しています。山に入る時は次のことをよく守っていただき、事故のない楽しい山菜採りなどをされるようお願いいたします。

#### ◆山火事防止について

春は落ち葉や下草が特に乾燥し燃えやすい状態となっていますので、山では「たき火」は絶対にして下さい。

「たばこ」を吸うときは、なるべく沢等水のあるところで吸い、完全に消してから捨てるようにして下さい。また、くわえたばこは絶対しないようにして下さい。

#### ◆遭難防止について

昨年も遭難事故がありました。山に入るときは必ず家族に行き先(何ヶ沢など具体的に)を言って行くようにして下さい。

また、無理をせず、半日で帰る予定であっても必ず食料を持って行くようにして下さい。

#### ◆災害防止について

伐採作業箇所や崖くずれ等で「キケン」な箇所は林道については、通行止めをしていますので、そのような箇所には絶対入らないようにして下さい。

#### ◆植物等の保護について

野草は採らずに、見て楽しみましょう。

### 準社員募集

弊社は昭和59年2月創業、津軽東芝音響椅子会社として、音響製品を主体に世界へ向け製造している工場です。

この度、将来構想への拡大化を目指し有能な人材確保・養成すべく人材を募集する次第です。

\*募集人員 一般組立要員 女子 30名

\*年齢 18才～40才迄

\*給与 基本月額平均・普勤手当含む

106,840円～103,320円

\*通勤補助手当有り \*正社員登用制度有り

\*勤務時間 AM8:10～PM5:00 (休憩50分)

\*休日 日曜、祭日、夏期、年末年始、隔週土曜日

\*その他 昇給1回/年・賞与2回/年

各種社会保険加入・有給休暇制度有り

\*面接日・場所・申込み先

(1)面接日:平成5年5月6日より

毎週月曜～金曜日のAM10:00～PM3:00の間

(2)面接場所:津軽テクノカ 会議室

(3)申込み問い合わせ先 TEL:623320

津軽テクノカ 総務担当 上野

\*尚、ご応募に当たっては、自筆履歴書をご持参下さい。

株式会社 津軽テクノカ

### 社員募集

当社では、紳士服を製造しておりますが、ただいま女子社員を募集しています。

▶募集人員 若干名

▶年齢 18歳～45歳迄

▶賃金面談

▶各種保険制度有り

▶勤務時間 午前8時～午後5時

▶申し込み及び問い合わせ

㈱シワラレーベン (62-2380)

### 「北の発展オープン

歴史民俗資料館では、7月から放映されるNHK大河ドラマ「炎立つ」とかかわりを持つ平泉仏教文化の「北の発展」を開催しています。

この特別展には、安倍・安東氏とかかわりを持つ平泉仏教文化のパネルや安東氏が藩政時代を過ぎた福島県三春町に残る甲冑、鯉鱒籠等、秋田氏関係の遺物を展示しています。

なお、この展示は平成6年9月までです。詳しいことは、市浦村歴史民俗資料館(☎62-2775)までお気軽にどうぞ。

### 年金コーナー

#### 学生の皆さん国民年金の加入手続きはお済みですか

平成3年4月1日から、それまで任意加入とされていた20歳以上の学生の方々も国民年金への加入が義務づけられました。

このことにより、満額の老齢基礎年金が受けられるようになり、また、在学中に不慮の事故や病気などで障害者になったときにも、障害者基礎年金が受けられるようになりました。加入の手続きは印鑑を持参のうえ、学生の住民票のある役場国民年金係へ。

語へは休ませていただきます。都合により、「安藤物」

丸三 橋 嘉太郎 (十三) 70歳  
山 嘉根 榮 (太田) 85歳

おくやみ

奈川 工 成 安 岩  
良口 藤 田 保 本  
由里 敏 五 千 慎  
彦 彦 十 十 二  
(青 相 小 美 城 郎  
森 泊 元 内 橋)

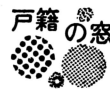


ご結婚

新 葛 佐 成  
岡 西 藤 田  
平 平 正 正  
平 馨 嗣 純  
(十三) (相内) (相内)  
吉 久 優 勉  
治 芳 一



お誕生



戸籍の窓

# 健康への道

▶ 72 ◀

**こんな誤解を  
していませんか**

「若い元氣だし健診なんて  
ゴミ箱にお知らせ」

「異常なし」

「これで2、3年は健診は受けなくていいな」

市浦村では今年度より、総合健診を「一日ドック」として実施することになった。前年度まで行っていた全ての健診が一日（男性半日）で受診できます。

◇日程  
五月十七日(月) 桂川・太田  
五月十八日(火) 相内  
五月十九日(水) 磯松・脇元  
五月二十日(木) 十三  
五月二十一日(金) 寿健診（老人健診日）

◇受付時間  
午前六時三十分から十時

◇場所  
海洋センター  
（パスの送りあります）

◇健診は「元氣だ先のツエ」若いから、元氣だからと過信せず、健康を今こそ「一日ドック」を受けましょう。

## 考えてみませんか 「一日ドック」

さびびり、心配いらない。あなたの健診を一日ドックに関する知識を調査してみましょう。

**Q1** 健診で「要精検」といわれたら病院がみつかったという意味？  
YES/NO

**Q2** がん年齢といわれるのは何歳から？  
①男18歳、女20歳から  
②男14歳、女16歳から  
③男13歳、女15歳から

**Q3** 血圧の正常値とは？  
①年齢に関係なく最高血圧が140以下、最低血圧が90以下  
②最高血圧＝年齢＋90  
③個人によって違う

**Q4** コレステロールは少なければ少ないほどいい？  
YES/NO

**Q5** Y-GTPという検査項目で何がわかる？  
①心臓の異常  
②肝臓の異常  
③動脈硬化の異常

**Q6** 健診を受ける医療機関はいくらでもほかのほうがいっしょ？  
YES/NO

**A3 ①**

図に最高血圧は、年齢+90が目安といわれますが、これは個人差や動脈硬化の状態を無視した考え方です。とくに、高齢者には甘い基準となり、最高血圧のみの人でさまざまな基準に入ってしまうがります。一般に、年をとると血圧が高くなっていきますが、図に示した正常血圧の範囲に収まります。

**A2 ②**

男女とも40歳を境にして、男が、男が、男が大腸がんにかかる率が急増していることから、40歳からがん年齢といわれています。しかし、女性の場合は、乳がんや子宮がんは30歳から急増しており、30歳からがん年齢と考えられます。ほとんどのがんは初期に発見されればよく、気づいたときにはかなり進行していることが多いものです。がん年齢になったら、最低年1回はがん検診を受けましょう。

**A1 NO**

「要精検」とは「疑わしいところがあるので、もう少し詳しく調べてみましょう」という意味にすぎません。実際に精密検査を受けた人の大部分は「異常なし」といわれるが、それでも「要精検」程度にすぎません。決して病気を宣告されたわけでもありませんので、「要精検」と指示されたら、必ず精密な第二次検査を受けましょう。

**Q7** 病気で通院中の人は健診を受けるべき？  
YES/NO

「今通院中だし、通院中だし」

**A7 NO**

健診の目的は、成人病をはじめとした全身の異常の有無を発見すること、受診者が自分の健康状態を知ることにあります。したがって、現在通院中の人も是非受診してください。他の病気が発生しているからといって、健診時にはその病状を受けている病状、薬にている薬などについて、医師や保健婦に話しておきましょう。

**A6 NO**

健診結果を判断する基準となる正常値は、検査方法や検査を実施する機関によって異なります。また、検査結果には個人差があり、正常値を超えられた値がでも、必ずしも異常とはいえない場合があります。ですから、毎年同じ医療機関で継続的に検査を受けるほうが、データも残り、数値の推移が把握しやすいため、より的確な判断が得られるということがいえます。

**A5 ②**

Y-GTPは、主に肝臓や胆道、膵臓などに含まれている酵素です。肝臓や胆道に異常があると血液中の値が上昇してきますので、GOTやGPTと同様に肝臓病発見の手がかりとなります。また、Y-GTPはアルコール飲酒量では高値を示すという特徴があるためアルコール性の肝臓病を見つかる指標となります。飲んでいる酒氏は、この検査項目に注目。

**A4 NO**

たしかにコレステロールは、血液中で多くなりすぎると動脈硬化を起し、心筋梗塞の原因となります。ところが、逆に少なすぎると肝臓や脳、血管などの栄養状態が悪くなり、脳卒中や心臓病やすくなります。つまり、コレステロールは、多すぎても少なすぎてもいけないのです。健康な人が自分の血圧だけでなく、動物性食品などに気をつけるのは賢明です。

**成人病**

不明な点は役場住民福祉課までお問い合わせ下さい。

平成四年度、市浦村では、癌死亡七十名、脳卒中死亡七十七名、心疾患死亡七十七名と全死七十九名、三十七名に對して、三大成人病が二十六名と七割を占めています。健診の役割は、これらの成人病をはじめとする病気を早期に発見し、また各自の健康状態をチェックすることにあります。

◇何故、成人病がそんなに怖いのか  
◎自覚症状があわれにくく気づいた時にはかなり進行していることが多い。  
◎複数の病気を伴って発病することが多い。  
◎老化を土台とした慢性病なので完全に治らず、生涯にわたってコントロールが必要になってくる。  
◎働き盛りの人を襲えば、家庭のことも社会的にも与える影響が大きい。  
◎さあぐみなさん受けよう一日ドック