



サンタのおじさんがやってきた

プレゼントに喜ぶ子どもたち

十二保育所（小倉銀一所长）に今年もひと足早いサンタが訪れ、子どもたちにプレゼントしました。
赤い服に白ヒゲをつけたサンタクロース（小山内政太郎さん）は、五十二人の幼児一人一人に「大きくなったな、カゼひくなよ」とやさしい言葉をかけながら「わた菓子」やお土産を手渡していました。

昭和55年 12月号

健康運動の盛り上げを

住民総ぐるみで推進へ

共同保健 計画会議 検診率向上などで対策

市浦村の昭和五十六年度共同保健計画を策定する第十一回村共同保健計画会議が十一月十六日、基幹集落センターで開かれ、総合検診、母子保健、老人保健、ゴミ処理対策、花いっぱい運動などキメ細かな対策を盛り込むことになりました。

共同保健計画会議は、保健衛生行政推進のため、十年前から毎年開催され、翌年度の重点目標を設定しながら行政と住民が一体となって、予防医学、健康管理に取り組んでいくものです。

保健衛生は、一人行政だけのものではなく、全村民の生活、暮らしの中での一側面

であり、切っても切り離すことのできないものであることから、これまでの行政主導型から住民サイドに立つて広く各階層から意見、要望を吸いあげて行政に反映させることをねらいとしています。

総合検診昨年の受診者は二百五十四人に対し、今年はい百九十九人で五十五人の減を示しており、胃がん検診では三百十八人中、四十人が要精検者が発見されています。

子宮がん検診には、百六十四人の申し込みがあったにもかかわらず百四十八人より受診者がなく、しかも、はじめての利用者が十九人と利用率が低下しています。

今年も、保健衛生計画策定の時期を迎え、この日は役場、保健所、保育所、小・中学校

保健協力員、町内会、婦人会、農協、老人クラブなど各団体の保健担当者約四十人が集まって会議を開き、新年度の計画の村民の死生統計では、五十五年一月から十一月三十日までその死亡別をみると、悪性新生物(がん)、心疾患がそれぞれ八人でトップ、続いて肺炎及び気管支炎五、高血圧性疾患、老衰、不慮の事故がそれぞれ四人となっており、四十五歳から四十九歳までの人たちの死亡率が高くなっています。

は「ないだろうか」と検診に対する問題点を提起しました。これに対し村民からは、「検診率が低いのは個々のいろいろな事情からのものであるが、住民の意識にも問題があるのではないか。自分健康は自分で守るという、命の原点」を探究することが必要で、検診は絶対必要だし、前向きな姿勢で進めるべきだ」と。

な協力を願っている中で、農協としての保健活動を展開していただくために、横の連携と一層の協力を願いたい」と農協の立場からも意見が出されました。

総会議では、五所川原保健所の太田保健婦が「市浦村での各種検診の利用率が年々下降線をたどっている。検診の必要があるのか、ないのか、検討を加え、方向転換も必要で

「若干問題があると思うので、魅力ある迫力のある方法で住民に訴える必要がある。住民の中核検診の必要性を位置づけるための事前の準備、対策を検討してほしい」と要望意見が出されました。

また、県内第一位を誇っていた献血美稱の低下についても、「他人のために献血をする」という意識ではなく、「自分と自分家族のために献血する」という意識が高まるならば、献血も上るはずだ」と。今後は、献血日の設定の仕方、職場、事務所、団体等の集団献血等と方法を検討しながら実施することにしていきます。

「農家の高齢者を対象に、集団検診を行っており、かなりの成果をあげている。検診におけるカルテを持ち帰つた。地元保健婦にアフターケア的



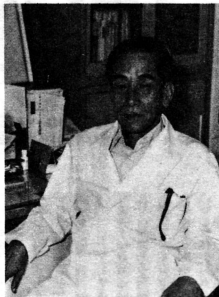
健康であることの確認のために検診は必要です…。共同保健計画会議



赤ちゃんの健康管理についても指導しています。

着任して6カ月 地域医療にがんばる崔先生

病氣予防にも診療所の利用を



市民のための診療所です。質縣に利用してほしいですネ!!と語る崔先生。

「市浦診療所に来てほしい」という村民の強い熱意にうたれて……。と、今年六月着任した崔炳岳先生も市浦診療所に勤務して六カ月。

崔先生の近況を訪ねてみました。

崔炳岳先生は、昭和十六年大印医学専門学校卒業後、熊本医科大学微生物教室に四年間勤務しています。

昭和五十年一月には、木造

中央病院に招聘着任し、昭和五十五年五月までの五カ年間内科医として勤務していたのです。

患者さんは、六十五人ぐらいで、そのほとんどがお年寄り子どもたちでした。

「私の専門は内科医ですが、耳鼻咽喉、打撲傷、火傷、救急医療の初期診療など、さまざまです。辺地医療と住民の健康を守るためには、内科にだけこだわることではできません。なんでもドクター」になりきらなければなりません。ただ、専門医にかかった

方がよいと判断される患者さんについては、その専門医療機関に積極的に送る手配もしています。こういう患者さんをかかえていても患者さんのためになりませんからね。

崔先生は、辺地医療に携わる自覚と意欲をニコニコしながら語ってくれました。

「日曜日や夜でも先生が居てくれると思うと、なんと安心です」というお母さんなど、着任して六カ月たった崔先生の評判は上々です。

「おばちゃん薬を飲んで、ちやんと寝でないとダメですよ」といったりのこもったやろいなくなったり、薬が変わるなど、何となくなじむことができなかった。崔先生は津軽弁コ」で話してくるので

「お医者さんは、オラのおじいちゃんみたいな人、注射は、しなし、グユース」みたいな薬をくれるので、オラ、お医者さん、オツカカクエエカゼをひたれという四歳の子どもさん。

「お年寄りの患者が多いのは、他の市町村にも言えることです。ただ、腰痛に悩まされる人が多いのは農作業など



(上) 市浦の住民は高血圧の人が多い……。身体をもっと大切にしくちや。検査結果は、親切にわかりやすく説明している。

崔先生は最後に「この患者さんは、かなり悪化してから来る傾向にある。ガマン強いのも必要ですが、病氣は早期発見、早期治療が一番です。村民のための診療所をどうして利用してほしい」と結びま

冬期ナイターバレーボール大会

十三バレー愛好会が

全勝で初優勝

市浦村体育協会（山勝明会長）主催の第七回冬期ナイターバレーボール大会は、市浦中体育館で十一月十日から開催されていましたが、十二月十六日、決勝トーナメントの結果十三バレーボール愛好会の優勝をもって幕を閉じました。

「バレーボールをとおして、人間性豊かな心の輪をひろげよう」を合い言葉に、毎年開催されているナイターバレーボール大会ですが、今年大会は、職場、団体愛好会、ママさんチームなど十一チームが参加して熱戦がくり広げられました。

予選リーグの結果、決勝トーナメントにコマを進めたのは次の四チーム。

十三バレー愛好会 10勝0敗
バドミントン愛好会 8勝2敗
スタイクス 8勝2敗
亀の子族 7勝3敗

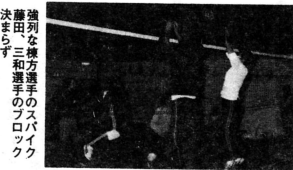
決勝トーナメントの第一試合、十三バレー愛好会対亀の子族は2対0で十三バレー愛好会が勝ち、第二試合、バドミントン愛好会対スタイクスは

2対1でバドミントン愛好会が勝ちました。

決勝戦では、十三バレー愛好会対バドミントン愛好会が熱戦をくりひろげた結果、予選の好調をそのまま続けた十三バレー愛好会が2対1で優勝トロフィーを手に入れました。

●優勝 十三バレー愛好会
●二位 バドミントン愛好会
●三位 スタイクス
●特別賞 亀の子族
●全敗賞 役場
●プリーツ賞 33オールスターズ
●最優秀選手賞 棟方由美
●三バレー愛好会
●スパイク賞 下山祐造（亀の子族）
●サーブ賞、浜野孝子（バドミントン愛好会）
●レシーブ賞 三和広子（33オールスターズ）
●チームのガン賞、山上裕行・ツカレタで賞、藤田靖・ミジメ賞、葛西達也（33オールスターズ）
●カツヤ賞 新潟春夫（市浦奇面組）

個人賞



●特別賞入賞者

（標準語の部）
相内小五年
奈良 延枝
〆 五年 忠
〆 六年 忠
秋田益源吾
相内（一般）
浜野 孝子
相内（一般）
片山 哲士
（写真の部）
桑野 邦夫
古川 政幸



どの作品も優秀なものばかり……作品の入選者。

村民作品展示会 立派な作品がズラリ



横山るつ子さんらに村長賞

- （作文の部）
村長賞 木村 文栄
議長賞 工藤 達也
委員長賞 亀田 友治
- （図画の部）
村長賞 梶浦 武也
議長賞 丸山 信彦
委員長賞 亀田あや子
- （習字の部）
村長賞 横山るつ子
議長賞 奈良美和子
委員長賞 宮崎貴貴子

先に開催された公民館まつりの際、村民の作品展示会も実施しましたが、初めての試みとしては、かなりの盛り上りを見せました。

作品展示会には、小・中学生にも郷土に対する認識を深め、小さい時から村づくりの意識をもってもらおうということから募集したところ、たくさんんの標語、写真、作文、図画、習字が寄せられました。

特に標語は、村づくり推進協議会が親切運動を展開するための合言葉にして、みんなで行いましょうというものですが、近く各家庭に配布しますので、家の中で一番目につく場所に貼っていただき、ます家

昭和56年度

保育所入所児童募集のあんない

来年4月から入所する常設保育所（相内・脇元・十三）の児童をつぎにより募集します。

■入所できる児童 昭和50年4月2日から昭和55年4月1日までに生れた児童で父または母のいずれかと住所を有していること。

■入所の条件

- イ、母親が家庭外で仕事をしている場合。
- ロ、母親が家庭で家事以外の仕事をしている場合。
- ハ、母親が死亡、行方不明などない場合。
- ニ、母親が出産または長期にわたる病人の付添えをしている場合。
- ホ、家庭が災害にあり、その復旧のためなどで幼児の保育が困難である場合。

■募集人員

- 相内保育所 90人
- 脇元保育所 60人
- 十三保育所 60人

■入所申請相談日

地区名	期 間	場 所
脇元保育所	1月8日	脇元公民館
十三保育所	1月9日	十三公民館
相内保育所	1月12・13日	基幹集居センター

■申請に必要な書類

イ、両親とも給与所得者の場合、2人分の源泉徴収票（55年分）

ロ、お父さんが給与所得者で、お母さんが会社勤めや内職等をしている場合は、お父さんの源泉徴収票とお母さんの就労証明書が必要で

す。ハ、お母さんが出産予定の場合母子手帳が出産予定証明書が必要で

す。ニ、両親とも自営業の場合は何も必要ありません。

※申請の用紙は、役場民生課、各保育所、各出張所に備え付けてありますが、記入に自信のない方は、相談日に説明します。

保育も増強しなければ、結成総会々場



市浦村保育連絡協議会が結成

幼児教育の充実めざして

保育所では、市浦村保育連絡協議会の結成をすためでしたが、十二月六日、民俗「和歌山」に管内保育所から所長（保母）ら二十八人が集まって結成総会を開きました。

この協議会は、管内三地域（相内・脇元・十三）に保育所が設置運営されたことにより、行政と現場の連絡調整を図り、相互の親睦を深める場から保育行政と保育技術の向上を目的に結成されたものです。

協議会では、①村外から講師を招いての講演会の開催、②幼児教育講座の開設などを重点計画にかかげており、勉強会をとおして絵画・造形美術の向上・言語指導等各分野にわたって勉強会を開き、技術の向上と幼児教育の充実をめざしています。

協議会の結成は、幼児教育関係者からも注目され、関係者からも注目された今後の活躍が期待されています。

□役員は次のとおりです。
 ■会長 高松隆三 ■副会長 川口定雄 ■理事 小倉銀一、桑野尚、長利友子、庶務 担当理事 高橋浩子 ■監事 中島スミエ、松橋よし系

除雪にご協力ください

路上駐車をやめよう

かざられた除雪機械を効率的に動かすため、みなさんにつきのことについてご協力をお願いします。

■除雪車には近寄らない
 ■除雪作業は、交通量の少ない早期に行われますので路上駐車は絶対しないようにして下さい。

■除雪車は重機のため前方でも三メートル以内に入ると死角になります。作業中は三メートル以内には近寄らないで下さい。

いまとこの除雪量は少ないものの、いつ、大雪になるか予想がつきません。

そこで、村では除雪対策を立てていますが、除雪はなんといつても村民の協力によって除雪機械をフルに発揮した作業が出来ます。

右側走行除雪も

■除雪車は右側走行しながら除雪する場合がありまら、黄色回転灯火した除雪車を見たらずは除行して下さ

除雪作業で、物がこわれたり、ケガ人がでたときは直ちに役場建設課へ連絡願います。とくに物がこわれた場合、早急に報告されないと原因不明が困難になり保障の対象外になります。

故障車には目印を

■雪の中を車を乗り捨てますと地吹雪、降雪などで埋まり、除雪車が発見できず衝突する危険があります。目印には、赤旗をできるだけ高く立てて下さい。

■私有物件が路上にはみ出してると除雪車がこれを巻き込み重大な事故につながる可能性があります。路上でのスノー、スケート遊びは危険ですからやらせないでください。

■除雪後の道路には雪をかきあげないでください。

津軽の先住民族



▶ 30 ◀

壇林寺について (1)

豊島勝蔵



茶 白 壇臨寺跡から出土

思い出多い古城が丘
誰がつけたものでしょうか、その名もゆかしき古城が丘。大字十三南端の野原につけられた名称です。その西側の小高き丘陵地には日清日露以後の戦死者のみ

その南側が古城が丘グラウンド。村中挙げての春季大運動会場となつた所です。忠魂碑の丘陵地が自然の観覧席となりました。越中禪から小さな南瓜をもらしていきいさんもありました。とりわけ病弱で、負けずぎらいだつた筆者は、グラウンドの途中で泣きじゃくり、坐り込んだのを鮎玉袋を携えて飛んで来て、だき抱えてだましてくれた、奈良流の千代おばさんの感觸を覚えさせるグラウンドです。

たまを祀つた忠魂碑が建てられ、年に一度必ず僧侶の読経、神官の祝詞が捧げられ、村のおえら方、有志、遺族、小学生全員参列のもとに供養がなされた所でもカビの姿さんが供え物を運ぶ腰を屈めて歩く姿が妙に印象的に腕の裏に残っています。

今は、カビ姿さんも、千代おばさんも、戦艦大和と運命を共にした石松投手も、耳の遠くなった金之丞いさんもなくなくなりました。ただ、耳を澄ませれば北海の潮騒いと、そよふく風の松籟とが昔を語つてくれるような気がする古城が丘一隅園(十三福島城主藤原秀栄公)です。安東水軍の根拠地中島から歴史漫歩の舞台が、この俗称隠居に移されました。

また、その東側の原つばは、放課後の小学生の野球場です。しと、しとと雨の朝まだき、室内に起こされて、しばたたく眼に「先生、ワ、来たじや」と、訪ずられた中島石松君の姿。黒崎小学校のことだが名投手石松君を思い出す球場です。「あの辺一帯サア、隠居したところだ。石がゴロゴロしていだが、ゴロゴロの地蔵様もあそこにあへサア」と、郵便局の勤のキエさんの通訳つきで話してくれたのが助四郎の金之丞いさん。面白い話がありました。

謎の人物秀栄公の出身
安東水軍の組織を固めた秀栄公は、十三福島城主とされています。その出所を調査してみますと、真実のところはつきりしません。第一は、けんらんたる平泉文化をきずいた秀衡の弟とされています。これは、津軽前代系譜にも出てきますが、平泉藤原の系図にはありません。第三は、鎌倉二代将軍頼家の落胤で藤原家へ養子にいった人だといわれています。第三は、安倍頼時の側室の字多舞(尋子)が出た鳥居家の頼季の末子だともいわれているので、出所は謎めいた人物ですが、福島城二代氏季に子がなく、弟の継季の娘時子姫に養子になり、氏季の家柄をついだことになっていいます。また一説には、氏季の娘千代姫の養子ともいわれています。謎めいているだけにおもしろさが感じられます。この方が割愛して隠居した所が古城が丘ということになります。

う・えの部
アア好むばば苦木もかじるはたから見れば苦ししいと思ふことでも、本人にとってはむしろ、楽しい場合もある。
嘘ア日本の室、うそも使ひ方で効力を發揮する宝となる。
歌より囁、意外話らないように見える仕事が大仕事なもの。
うどの大木、えらそうに見えても中身がない。
裏衷ある、人の見ている時とない時では違つた行動をすること。
売り物に花コ、売り物を美しく飾れ。
うるだく男どはだがる女は金にならぬ、男は度胸と落着きが大切、女は浮気者ではだめといひ意。
運な好ば牛の、味噌ななる。運のよいときはどこまでもよい。
絵コサ書いだ地獄、すわりこんだまがミとやかましい人のこと。音なりはいいがちつともよくない。
嬰兒囁シビ尻さきげで、えつこは子どもを入れる藁製の籠。まだ青二歳のくせにといひ意。

役場の電話は
2111番です

おしらせ



「国の進学ローン」 のご案内

国民金融公庫では、高校・大学へ進学される子どもをお持ちの家庭を対象として、進学資金貸し付けの利用を呼びかけています。

手続きも簡単ですので、借入を希望される方は公庫へ申込書を請求してください。(電話でも結構です。)

- 取扱期間 1月から4月まで。
- 融資限度 一世帯50万円以内。
- 利率 年8.8%
- 使途 学校への納付金、受験費用、教科書代、制服代、下宿の敷金など進学に必要な資金。
- 返済方法 子どもの修学年限以内の元利均等月賦返済。
- 保証人 1名以上。進学保証基金利用の場合は不要。

その他くわしいことは、下記へお問合わせ下さい。

弘前市大町3の1の18 国民金融公庫弘前支店 (電話0172-36局6303番)
なお、銀行、信用金庫、信用組合、農協、漁協、労働金庫でも取扱っています。郵貯進学積立をされている方は、郵便局へご相談ください。

ごみの収集は
11月から4月まで
毎週木曜日だけです。

診療所の休診

市浦診療所は、12月28日から56年1月4日まで休診となります。

急患については、受け付けますが、12月31日から56年1月2日までは医師が不在となりますので急患の受け付けはできません。

年末年始の役場の執務 ご用納めは27日まで

今年も残すところあと数日、年の瀬はなにかとあわただしいもの。印鑑証明や、戸籍簿・抄本の請求や、納税する人などで役場を訪れる人が増えます。

ご利用の方は早目においでください。役場は27日(土曜日)が「ご用納め」で午前中です。

新年は1月5日が「ご利用はじめ」です。事務が開始されるのは6日からになります。



スキー場開きと 教室の開催

市浦スキー愛好会では、56年1月17日午後1時から吉野スキー場開きをします。

また、毎週土曜日午後1時からスキー教室を開催し毎週火・木曜日午後6時からはナイタースキーも行うことになっています。

室内にこもりがちな長い冬の体力づくりのためにもスキー教室に参加してみませんか。!!

—生命保険と税金—

- A 「生命保険に加入しただけで毎月の支払いがないへんだよ」
- B 「支払った保険料によって一定額が所得から控除されると聞いたけど?」

税務署 営業をしている人たちは、確定をしている人たちの保険料の支払い額に応じて「生命保険料控除」として、その年の所得金額から控除されます。

税の負担はあがらない。



市浦市税務署
電話0172-3136番

成人式の服装は簡素に

成人式は1月15日午前11時から相内の基幹集落センターで行います。

該当者には、通知書を出していますが、昭和35年4月2日から昭和36年4月1日までに生まれた方です。

協力してね

12月31日は工業統計調査の日です。調査員が訪問しますのでご協力をお願いします。

新民生(児童) 委員決まる

十二月一日付けで新しい民生(児童)委員が決まりました。

任期は昭和五十五年十二月一日から昭和五十八年十一月三十日まで三年間です。

新民生(児童)委員への辞令交付式は十一月四日市浦村役場で行いましたが、組織会では総務に本庄珍雄さん、副総務に奈良義美さんが選ばれました。

新しい民生(児童)委員と担当地区は次のとおりです。

- 相内地区 佐々木 三浦
- 三浦み江、三浦
- サツ
- 太田地区 奈良義美
- 桂川地区 秋田谷セ
- 島元地区 小寺 翠
- 成田地区 葛西や東
- 磯松地区 和嶋儀市
- 十三地区 本庄珍雄
- 湯浅信一 村上さ
- 子浜田スミ

