

広報



# しゅら 5月号



## ゲートボールを楽しむむおとしより

お年寄り向きのスポーツです。村では全地区のお年寄りに普及させるため、四セット購入しました。  
老人クラブなどから申込みがあればゲームのしかたを指導します。教育委員会社教係へどうぞ。

# 異常気象下でも平年作確保を

## 三カ年継続で稲作改善試験

### 十二日・田植機で植え付け

異常気象の時でも平年作を確保できる稲づくりを目ざし、村では今年度から三カ年継続で稲作改善試験を実施することになり、十二日、初年度の田植えを行いました。



本村の稲作は、津軽北部の海岸冷涼地帯のため、これまで耐冷生種シモキタを主体に手植えによる稲作栽培技術が定着しています。

ところが、近年、労力不足などから機械植えが目立ち、昨年の冷害では出穂の遅れによる未登熟やいもち

病の多発でいちじるしく減収しました。

このため、村では異常気象下でも平年作を確保できる機械移植向きの適性品種を見え出すための稲作改善試験を行うことになり、十二日委託を受けた村内の下山福好さんの水田十二アールに「シモキタ」ぶ系一〇八号「ぶ系一〇九号」の三品種を機械によって、植

え付けしたものです。本村の水稲作付け品種はシモキタが全耕作面積の七五・八割を占めていますが、今後この試験によってシモキタに代わる品種として、「ぶ系一〇八号」ぶ系一〇九号」を開発、導入できるかどうか、試験結果が注目されます。

また、試験田にはたい肥の水田区と無たい肥区を設置して、その効果を比較しますが、試験に当っては金木地区農業改良普及所と市浦村農協のアドバイザーを受けることにしています。

## 農作業の賃金が決まりました

作業名	基準	賃金
水田	一般水田作業 日当(男女共)	2,800円
	田植	3,200
	苗取	2,800
	稲刈	3,000
畑	一般畑作業	2,800
賃借	畑耕起 10アール当り	4,000
	田耕起	3,300
	荒かき	3,000
	代かき	3,000
	荒かきから代かきまで 一番耕起から代かきまで	5,000
	自動脱穀機 1日当り	6,500
費用	バインダー 10アール当り	9,500
	コンバイン	14,000
	ハーベスター	6,000
	田植機	4,500

■水田、畑の作業はともに実働8時間で箇なし。機械はすべて運転人夫付き、箇なし。



ベゴッコの放牧始まる

## 550頭が草原でノンビリ

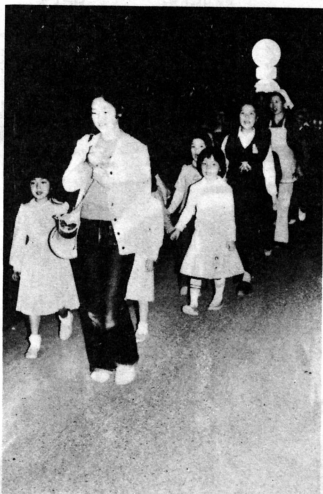
今年も肉牛の放牧が始まりました。九日から三日間、実取地区を皮切りに、十日岩井、十一日脇元の三放牧場に合せて約五百五十頭の黒毛和種が勢ぞろい。農畜保健衛生所、畜産指導所、北農林事務所員の係員が「頭一頭入念に検査をしました。

異物を飲み込んでいないかどうか、妊娠はどうか、伝染病の予防注射や採血しなごきびしいチェック。昨年冬から今年の春にかけて生れた約百五十頭の子牛も体重計に乗せられ、鼻紋をとって初登録されました。

放牧された牛は十月までの六か月間、広々とした草原でのんびり過します。

# 火の用心

## 本町子ども会で火防の夜まわり



日暮れどき、大きな声で火災予防を呼びかける  
本町子ども会のよい子たち。

火の用心。「火事は心の油断から」「百台のボンブより一つの注意」など火災予防の標語をふれ歩き、町内を火災から守る運動を続けている子ども会があり、村の話題になっています。

相内・本町子ども会「萬谷美奈子会長」では「私たちの町内から火災をなくしよう。」と毎週水曜日と金曜日の二回午後七時から、三十八人の小・中学生がそろって火災予防の標語をふれ歩き、町内を一巡します。本町では昭和四十二年六月、三棟を焼く火事があつたほか、これまでに三回火事が起きているだけに、町内の各家庭でも火の始末には事のほか神経を使つてい

ますが、子ども会の「火の用心の夜まわり」に、火災予防の認識を新たにし、無火災を誓つています。巡回の日は、消防署のパトカーも加わり、火災予防を呼びかけています。なお、本町子ども会では火災予防のほか、毎日第一と第三日曜日の二回、父兄といっしょに町内の清掃を行ない、きれいな町づくりにもがんばつています。



今年も5月8日から3日間燃えつづけ、一時は山火事の危険にさらされた村営ゴミ捨て場。

## 村営ゴミ捨て場に火をつけてないで

村営のゴミ捨て場に火を放つ心ない人々たちのために大変困つています。

村営のゴミ捨て場は、毎年数回にわたつて燃えあがりそのつど、消防車が出勤して消火にあつてきましたが、今年もまた五月八日から二日間も燃えつづけ、幸い、風が弱かつたため飛火による延焼はありませんでしたが、附近一帯は森林に覆われていますので、山火事の危険が心配されます。いたすら火や火種の持込みは絶対しないよう、ご

協力ください。

村でも万一にやなえて、防火線を新設し、対策を講じていますが、それにもまして、村民みんなで気をつけることが一番大切なことです。

なお、村のゴミ捨て場は一般廃棄物以外の産業廃棄物は持ち込まれません。

④廃棄物の処理及び清掃に関する法律

第二条 事業者はその事業活動に伴つて生じた廃棄物を自らの責任において適正に処理しなければならぬ。

## 山火事をなくしよう

豊かな緑の山は郷土を守り、野鳥を育て、私たちにいこいの場をあたえてくれます。このように大切な山をみんなの手で山火事

から守りましょう。

くわえたばこはやる

山菜取り、レクリエーション、ハイキングなどで入山のときは、林内でのくわえたばこをやめ、吸いからのあとしまつを完全に。



# 山菜とり事故をなくしよう

## 山のひとり歩きはやめる

ことしも山菜取りの季節を迎えました。毎年この山菜取りで多くの遭難者を出しており、殊い人命まで失なっている状況です。事故が起きますと捜索のため多くの人が出動し、多額の費用がかかります。費用は遭難者側が負担することになっております。

多くの人たちにめいわくをかける遭難事故をなくするために次のことがらを守りましょう。

- ▽天候予報をたしかめ、天候が悪くなりそうときは、山へはいらない。
- ▽万一にそなえて食糧、マッチ、雨具等を持つ。
- ▽山に行くときは、家族にコース帰宅時間、同行者を知らせる。
- ▽山の一人あるきはしない。
- ▽団体で行くときは、集合時間、場所、コース等を打ち合わせる。
- ▽自分の体力に合った行動をする。
- ▽天候が悪くなったら、無理せずに早く引きあげる。
- ▽道にまよったら歩きまわらず、その地点からの連絡方法を考える。
- ▽帰宅時間がすぎても帰らないときは、すぐ近くの警察官駐在所か消防団に知らせる。

# 税のしおり

## 土地や建物を売るとき

土地や建物を売ったときの利益を譲渡所得といい、これに対して税金がかかります。譲渡所得にかかる税金は、長期と短期に区分され、それぞれの方法で計算します。

昭和四十三年以前から持

（長期譲渡所得）  
昭和四十四年以降に取得した土地や建物を売ったと

## 福祉バスを購入しました 使用申込みは7日前に



26人乗りで、264万6千円でした。

村ではこのほど、二十六人乗り「福祉バス」を購入しました。二百六十四万六千円で購入しましたが、県費補助は二分の一でした。この福祉バスは、福祉団体等の研修及びその他の事業に使用されますが、使用を希望すると申し、七日前に総務課へ申し込んで下さい。使用料は無料です。

（短期譲渡所得）  
昭和四十四年以降に取得した土地や建物を売ったとき、通常の譲渡所得の特別控除があります。税率は、特別控除後の所得が二千万円以下の場合、二十％です。

## 所得税・特別減税のあらまし

今回、昭和五十一年分所得税の特別減税が行われ、次の金額が還付されることになりました。

一人は六千円、控除対象配偶者や扶養親族は一人につき三千円として計算した金額です。ただし、納めた昭和五十一年分の所得税額の方が少ないときは、その税額までとなります。

（その他）  
給与の税金を源泉徴収で納め、年末調整を受けているが、今年になって五月末まで退職した人や、昨年中途で退職したなどのため、給与の税金を源泉徴収されていなくても、税務署へ還付請求をしてください。

（サラリーマンの場合）  
本年六月一日現在において昨年と同じ会社に勤務しているサラリーマンは、おおよそ、六月より七月ごろ、賞与や給与を受けるときに、勤務先から還付になります。

事業所得者など確定申告をして納税した人は、六月下旬ごろに税務署から還付を受けられる金額をお知らせします。その際、同封された還付請求書に、所要の事項を記入して、税務署に返送してください。そうすると、税務署から還付金の支払通知書が送られてきます。この支払通知書によって郵便局で還付金を受取るようになります。

確定申告書提出していない人は、期限後の確定申告をすることになっています。くわしいことについては、税務署へおたずねください。

電話（07-733）  
四一三二二六

（事業所得者などの場合）

# お知らせ



## 県弁護士会 無料法律相談

青森県弁護士会（小山内 績会長）では、弁護士による無料法律相談を行なっております。

法律問題でお困りのかたは気軽にご相談ください。

○実施日 毎週水曜日午後一時から四時まで

○場所 青森県弁護士会事務局（青森市長島一丁目）

（六月以降の相談日）

6月	1	7月	6
8月	3	8月	10
9月	7	9月	14
10月	5	10月	12
11月	2	11月	9
12月	7	12月	14
1月	11	1月	18
2月	1	2月	15
3月	1	3月	22
4月	8	4月	15
5月	8	5月	22
6月	15	6月	15
7月	15	7月	22
8月	22	8月	19
9月	22	9月	19
10月	29	10月	26
11月	29	11月	26
12月	29	12月	26

## 交通事故で お困りの方へ

日本損害保険協会青森自動車保険請求センターでは、

交通事故でお困りの方へ被害者・加害者）のために、専門の相談員が自賠責、任意保険、ひき逃げ事故等に、ついて相談に応じます。

### 目次（二六）

- 相談担当者 青森県弁護士会会員弁護士
- 相談内容 ①金銭、家庭、不動産、その他の民事相談全般
- ②交通事故相談、損害の算定、過失の認定、保険請求手続き等について
- ③訴訟手続き等についての相談
- ④生活困窮者等の裁判費用貸与等の相談

○場所 青森市長島一丁目 ヤマビル8階（自賠責調査事務所となり）

○相談時間 平日：午前九時から午後四時三十分まで

土曜日：午前九時から正午まで

○その他 お急ぎの方や簡単なご相談は電話でも応じます。

○電話 (0173) 311105 (0173) 311106

## 犬を飼いたい方はいませんか

保健所では動物愛護の一環として、現在抑留されている犬と飼いたい方への払い下げを行なっております。

いま飼っている犬と交換したい方は、毎月第三日曜日上午十時から正午までに五所川原保健所へどうぞ。

## まず裁定請求を

国民年金を受けるには国民年金金を受けるとは

「裁定請求書」が提出されて、初めて支払われます。もし、これを怠って五年たつと、時効になって年金を受けられないこととなります。

この裁定請求書を提出されるときは、国民年金手帳を添え、年金の銀行払込みなどを希望するときは、預

## 身体障害者の更生相談日程

身体障害者の更生相談はつきの日で行われることになりました。

当日は新規の診査をはじめ、補装具の交付、修理なども行います。

なお、脳溢血後遺症は内科でなく、整形外科です。

（当日持っていくもの）

- 身体障害者手帳、職場病者手帳、印鑑。
- 新規のかたは国民健康保険料の、健康保険者証、共済組合員証。
- 内科の受診者は六カ月以内のX線写真、カルテ、またはカルテの写し、じん臓機能障害者は血清、内因性クレアチンクリアランス値

## 電話局からのお知らせ



金通帳の記号番号について金融機関の証明を受けてください。

電話機の移転は二週間位前に、家屋の新築、改造や引越

診療科目	月 日	時 間	場 所
耳鼻科	6月7日	午前9時～正午	五所川原福祉会館
眼科	6月29日	◇	◇
内科	7月7日	◇	◇
整形外科	7月26日	◇	◇

等により、電話機の移転を希望される方は、速くとも二週間位前に電話局へ連絡してください。

定期の工事日は毎週火曜日（祝祭日はのぞく）

なお、工事が多いときや急な申し込みの工事については、希望の日に工事ができないことがありますからご了承ください。

## 電話料金の自動支払いのおすす

新しく電話をおつけたい方は、速く申し込んでください。一部の地区を除いて一〜二カ月位でおつけできます。

電話料金の支払いを忘れていたため納期限が過ぎたり、請求書（キップ）をなくしたときなどは、わざわざ小泊電報電話局まで足を運んで支払わなければならない。

このような手数を省くために、みちの銀行、市浦村農協に預金口座をお持ちの方は、自動支払いの制度を利用されれば便利です。



# 成人保健

成人病（脳卒中、ガン、心疾患）は今や、国民死亡の五十七％（市浦村六九・五％）をこえ、特に四十代・六十代の働きざかりの成人をむしばみ、家庭を不幸のどん底におとし入れ、社会的にも大きな問題となっております。

## 成人病は早期発見、早期治療

市浦村でも、四十八年かからず、「アタリ死亡」をなくしよう」ということをテーマに活動をすすめ、一時はアタリ死亡一名という減少をみましたが五十一年は六名とまたふえました。ガンも減るきしは見えず五十一年は第二位を占めています。

### 働きざかりに多いアタリ

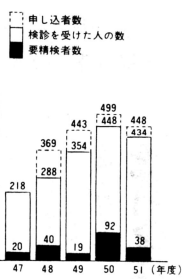
五十一年の一月現在で、前にアタリたことのある人が三十二人にわたりますが、一年間に六人が亡くなりま

した。そのうち、再発作（アタリなおし）が原因で亡くなったのは四人です。アタリなおしが強いと命とりになることもありま。また、新しく発作を起こした人もいます。相内三人、十三一人、脇元二人の計六人ですが、その中には働きざかりの男性が三人含まれており、六人のうち五人は亡

### 高血圧の人は進んで受診を

アタリ死亡者六名の中には、ふだんから血圧が高く、何度も受診するよう保健婦からも家族からも進められていたが、「高血圧はなおるものではない、病院へは行きたくない」などの考え

### 胃ガン検診状況



### ガンがないが頼りない 検診だけが頼り

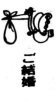
五十一年一月から十二月までの間に胃ガンで死んだ人が五人います。この五人のうち、検診を受けたことのある人が一人もいないという

■どんな病気で死亡しているか

順位	1	2	3	4	5	6	7	8	9
51年	心臓病	脳血管病	肺炎	肝臓病	腎臓病	糖尿病	胃がん	肺癌	腸がん
36人	10人	9人	5人	4人	3人	3人	1人	1人	1人
(%)	(27.8)	(25.0)	(16.7)	(11.1)	(8.3)	(8.3)	(2.8)	(2.8)	(2.8)
50年	心臓病	脳血管病	肺炎	肝臓病	腎臓病	糖尿病	胃がん	肺癌	腸がん
36人	8人	4人	4人	3人	2人	2人	1人	1人	1人
(%)	(22.2)	(11.1)	(11.1)	(8.3)	(5.6)	(5.6)	(2.8)	(2.8)	(2.8)
49年	心臓病	脳血管病	肺炎	肝臓病	腎臓病	糖尿病	胃がん	肺癌	腸がん
43人	8人	4人	4人	3人	2人	2人	1人	1人	1人
(%)	(18.6)	(9.3)	(9.3)	(7.0)	(4.7)	(4.7)	(2.3)	(2.3)	(2.3)

胃ガン5人  
直腸ガン2人  
肝臓ガン1人  
肺ガン1人

- 小倉 夕佳 (十三) 信英
- 古川 加奈子 (太田) 芳夫
- 伊南 稔 (磯松) 純一
- 成田 利香 (脇元) 孝一
- 外崎 充徳 (脇元) 精一
- 白川 香織 (十三) 一義
- 大江 慎一郎 (相内) 文雄
- 加藤 淳也 (脇元) 祐



### おくやみ

- 加藤 ナナ (十三) 88歳
- 吉田 千秋 (相内) 86歳

