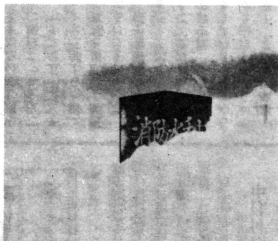




連日のふぶきは交通をマヒさせるなど  
村民生活をおびやかしました。

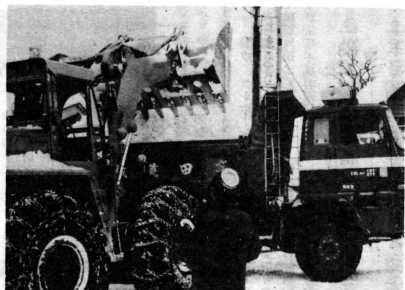


貯水槽もすっぽり雪に埋まりました。

## 豪雪



晴れた日は幹線道路の排雪作業が  
一日中行われます。



かき集められた雪はダンプカーで運ばれ  
ています。

一向に止みそうにもない大雪は、昭和二十年以来、三十二年ぶりだという。連日のふぶきと寒気は、交通をマヒさせたり、簡易水道の水源を濁水させるなど村民生活をおびやかしています。村でも「豪雪対策本部」を設置。①交通と通信の確保②児童、生徒の通学の保護③産業、経済活動の確保④保健衛生、社会福祉の保全⑤雪害の予防、救急体制の確保―等を重点として豪雪に対処しています。

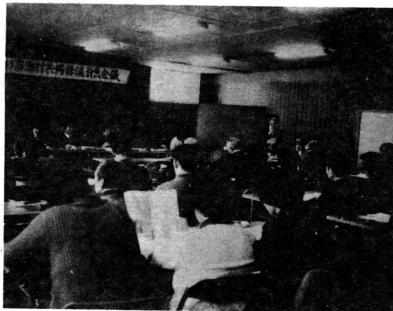
なお、村では除雪車を連日フル回転させ、除雪していますが、せっつく除雪した道路への雪のまた出しはやめるよう、村民の協力をのぞんでいます。

# 村ぐるみで健康運動進めよう

## ●52年度共同保健計画会議を開く

五十二年度の共同保健計画を策定する共同保健計画会議が一月二十五日、相内児童館で開かれ、新年度は「草の根運動」をスローガンに高血圧症の減少に努め、母子健康、ゴミ処理などにもキメ細かな対策を盛り込むことにしました。

今年も保健計画策定の時期を迎え、保健所、学校、保健協力員、町内会、婦人会、老人クラブなど各団体の保健担当者約六十人が集まって会議を開き、新年度



会議は「草の根健康運動」を進めようと、熱心に討議されました。

の計画の骨子を決めました。四、五年前まで脳血管疾患、いわゆる「アタリ」で死ぬ人が年間十四、五人も出て、死因のトップを占めていたが、毎年行っている総合検診での早期発見や四十九年度から十三地区で継続調査されている弘大医学部のフィールド活動などもあって五十年には「アタリ」死亡者がわずか一人に激減しました。

さらに新年度の重点目標は、「アタリ」の大きな原因とみられる高血圧症を減らすことに決めました。具体的には①境界以上高血圧者に対する訪問指導②十六歳以上の住民の計画的な血圧測定の実施③など細かな対策を立てました。また、近年増勢に転じている乳児死亡に対しては①妊婦検診の徹底②若い女性の貧血予防③母親教室の開

### 目標は「アタリ」をなくすこと

また乳幼児死亡ゼロにも力を入れ産婦に牛乳無料配達、妊婦特別相談などを実施、四十八年には希望の死亡ゼロを達成しました。ところが、脳血管疾患による死亡は五十一年になつて六人と増え、乳児死亡も五十七年七人、五十二年五人と一昔前の状況に逆もどりした感じになっています。このため、この日の会議ではこれまでの活動を反省し、上滑りのない保健活動をしていくことになり、これまで以上に盛り上げようとして「草の根健康運動」を合い言葉にしています。

### 選挙されるのは11名

本村では、選挙で選ばれる委員は十一名（これまでは十五名。ほか第三者的な立場にある団体や学識経験者の意見を反映させるため議会選出が五名以内、農協推せんが一名になっています）

### あなたも農政へ参加

農業委員会の第一の使命は農民の主体的参加です。それは、農業委員会という形で農民層の直接の代表者が農政に参加することになるからです。

委員会は属のカナメ 農民と農業団体の力をつめ、委員会が肩のカナメとなつて目的実現のため、わたしたち農民の地位向上をめざす農政の確立が必要となります。

わかれ目は人である このように、使命と目的に沿つて農業委員会が運営されるかどうかのわかれ目の第一が、委員に実行力と責任感のある適任者を得るかどうかにかかっているのです。

## 投票日は27日です

### 農業委員選挙

投票されるのは11名 本村では、選挙で選ばれる委員は十一名（これまでは十五名。ほか第三者的な立場にある団体や学識経験者の意見を反映させるため議会選出が五名以内、農協推せんが一名になっています）

投票時間	投票所
1 投票所	午後7時 小学校
2 投票所	午後7時 小公保
3 投票所	午後7時 内田元三
4 投票所	午後7時 相太 脇十



総会であいさつする白川村長

## 観光協会が設立されました

### —会長に工藤章二郎さんを選任—

二月二十一日、村に初めての観光協会が設立されました。

本村は中世、全国三津三濤の中かぞえられた十三湖をはじめ、すぐれた史跡や臨元海岸など観光資源

に恵まれ、五十年三月には津軽国定公園に指定されました。

これを機会に観光協会設立のうご

きが見られていきが、一月二十一日、相内児童館に旅館、民宿、商

工業者などの関係者約四十人が出席して設立総会が開かれました。

総会では、規約、役員などを決めたと、①観光観念の普及②観光資源の調査研究③保存④施設整備⑤郷土文化の育成と観光みやげ品の改善指導などの事業を決めました。

△会長：工藤章二郎▽副会長：奈良米雄、藤田弥男▽理事：古川芳雄、鳴海善逸、奈良正守、秦義雄、成田忠弥、山田正伸、川内敏春、藤田金太郎、若山恭次、長尾平内、佐藤税、中居栄▽監事：三上浅吉、角谷信治、村元清藏

### こくみんねんきん

国民年金の保険料は、基本保険料（現在千四百円）と付加保険料（現在月四百円）に分れています。このうち、基本保険料が今年の四月から月二千二百円に引き上げられます。国民年金では、皆さんの負担を少しでも軽減す

### 保険料は四月から二千二百円に

国民年金の保険料は、料を積立し、利子取入をあげているほか、給付に必要な費用の三分の一を国が負担していますが、

るため、納められた保険料を積立し、利子取入をあげているほか、給付に必要な費用の三分の一を国が負担していますが、

ばならなくなつたわけですが、

しかし、引き上げ後の保険料（月二千二百円）は、支給される年金の額

からみて、決して十分な年金をはじめとする各種の月五千円以上の保険料でなければ、現在の給付水準を保つことがで

るため、納められた保険料を積立し、利子取入をあげているほか、給付に必要な費用の三分の一を国が負担していますが、

### オートバイ・トラレラーの身障者は減免の手続きを— 廃車申告は3月31日までに

オートバイ、トラレラー等の廃車申告は三月三十一日までに済ませようとしてください。

身体障害者の方も減免申請をすようとしてください。減免申請をしますとこの個人所有の軽自動車のうち一台だけが免税となります。申請に必要なものは、身

### 税務相談

所得税を納めるには、振替納税をすることを聞き、振替納税の手続きを申し、必要な保険料よりも低額に押さえて

このため、保険料は今後とも毎年、段階的に引き上げていくことになって

ご理解とご協力を願っています。

の納税者は十八人中九人が振替納税を利用しております。預貯金口座振替依頼書と納付書送付依頼書（複写式）

### 所得税を振替

### 納税したいが

（新規開業者）  
（書）所得税の納税者は十八人中九人が振替納税を利用しております。預貯金口座振替依頼書と納付書送付依頼書（複写式）

### 所得税を振替

に取引金融機関、預貯金の種類、口座番号などを記入し、払戻しに使っている印鑑を押して二枚ともに税務署か金融機関に出すだけで手続きは終了です。

確定申告の振替納税について仕組を説明します。確定申告書に振替納税用納付書を添付して税務署に提出くだされば指定された金融機関のあなたの預貯金から自動的に税金分を差引、ハガキ式の領収証書が金融機関から送付されます。用紙は税務署に備付けてありますので、あなたも確定申告分からは是非ご利用ください。



## 66人がおとなの仲間入り

いつも変らぬ振り袖すがた

ことしも六十六人(男三十三人、女十三人)の新成人が誕生した。

成人式は一月十五日相内児童館で行われた。この日は出かせぎによる不在者や大雪のため、参加者は三十二人とどまりました。

しかし、関係者の「服装は簡素に」というかけ声をよそに女性のはなやかな振り袖姿だけは、いつも変らぬ風景でした。

それでも、「この日の喜びを機会に権利と義務を持つ社会人として責任ある行動を」という白川村長のお祝いのことばに、真剣な面持ちで耳をかたむけ、さすがに感激をかくしきれない表情でした。

式のと新成人を代表して奈良陸奥秀君から「成人としての自覚をもち、自分の責任と判断で行動をしたい」と謝辞がありました。

(写真)希望に胸ふくらませて、ことしはもはなやかにわかれた成人式

民法第三十条は「満二十歳を以て成年トス」と定めてあるとおり法律上独立の社会人としての地位を獲得します。成人となられた方々

は、まず国民として最も重要な選挙権が与えられます。これが国政や県あるいは村の政治に参加する機会が得られるわけです。

また、財産関係や身分関

係など、すべてにわたって未成年者のときのような法律上の保護は成年者には取

### 成人になられたかたがたへ

り去られ、自分の責任と判断で行動することが要求されるわけです。「わかつて

だ家庭では両親の保護に甘えていた方も多いようです。が、それは、いいご両親を

お持ちだから甘えていられたのであって、一歩外に出ればあなたはもうおとなで

す。しっかりと成人として

の自覚をお持ちください。世間はご両親ほど甘くはありません。

なほ、むかしは正月の十五日に武家の男子が十五歳になると元服式というのを行ない、成人になったという表示に髪形を変え、服を

改め、頭に冠をつけることが習わしでした。

善意ありがとう

▽三ノ市市浦中学校三年

A組の皆さんが文化祭で金魚と綿菓子を売った収益金の一部を寄託

▽一万六百三十円(木村博年)

を寄託。社協ではいづれも村内のたまり老人に配分しました。

## 簡易保険へ加入して明るい生活設計を

### 保障のある豊かなくらし

危険がいっぱいの現代です。交通事故災害等のニュースの載らない日はありません。

また、厚生省の統計によりますと、病気やけがで入院される人は四軒に一軒の割合で家族のうちだれかが入院されると発表になっております。一方、平均寿命は世界の長寿国の仲間入りしていますが、老後の生活に不安がいっぱい感じられます。こうした事故や病気、老後の不安を解消するために、保障のある計画的な生活設計が必要です。この計画のお手伝いをするのが郵便局の簡易保険です。郵便局では、皆さんからお預りした保険料を地方公共団体に還元し、学校、病院、住宅、道路、橋など地元発展の資金に役立てられておりますが、なお一層の拡充と福祉の増進をはかるため、「簡易保険新加入運動」を実施しております。明るく住みよい街づくりと、保障のある豊かなくらしの設計に、是非この機会にご加入くださるようおすすめします。

# 税のはなし

昭和51年分の所得税確定申告の期間は、2月16日から3月15日までです。

しかし、次のような方で、税金を納めすぎている方の確定申告書は1月から受付けており、早く申告すれば、税金も早く戻ります。

①サラリーマンの方で、雑損控除、医療費控除、住宅取得控除などを受けることができる人。

②年の途中で退職し、その後就職しなかったため年末調整を受けなかった人。

③株式の配当があったり、特定の寄付金をして配当控除や寄付金控除が受けられる人。

④予定納税をしていたが、休業や廃業で所得が前年より大幅に減った人など。

くわしいことについては、税務署か税務相談室におたずねください。

## 還付を受けるための申告

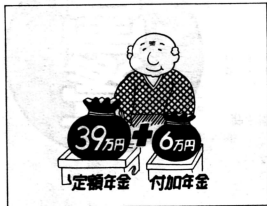
# こくみんねんきん

国民年金の保険料は、一カ月四百円となっています。老齢年金の額は、この保険料を納めた期間に応じて計算されます。しかし、より多い年金を受けたいという人は、本人希望によって、上積み保険料を納めることができます。この保険料を付加保険料といいます。

## より多い年金を受けるには

### —国民年金の付加保険料—

付加保険料の額は、一カ月四百円です。納めた期間に応じて老齢年金の額が増額される仕組みになっています。たとえば、二十五年間納めると、六万円の老齢年金が加算されます。付加保険料を納めようとする人は、国民年金係に「付加保険料納付申出書」を提出してください。



## 冬期スポーツ大開を開きます

### 三月六日、各地区班対抗戦で

村民冬期スポーツ大開は、三月六日(日曜日)に開催されることに決まりました。これは、夏期に行われて

イントンの三種目とし、現在、体育協会の競技専門部で競技ルールを検討しています。各地区の班対抗戦と、監督会議を開き協議することになっています。

## 弘前ろう学校で入学受け付け中

県立弘前ろう学校では、耳が不自由なために、言葉の発音が遅れている昭和四十九年四月一日以前に生れた幼児の入学を受け付けています。申し込みは民生課へどうぞ。

生まれながら、また病氣や事故によって、不幸にしながらだが不自由なため、つぎのよきな施策があり、民生課で相談に応じますので、ごめんりよく申し出て下さい。

この手帳をうけるには、医師の診断書と写真(胸から上部センチ二・五センチ)二枚をもって役場に申請していただきます。県庁で審査のうえ、発行されます。手帳をさしあげます。

## からだの不自由なかたへ

更生医療  
障害者手帳をお持ちのかたで障害の部分や再手術したり治療することによって障害の程度が軽くなり、職業上、日常生活の能力が高まる。これが期待できるときには指定の医療機関で治療を受けることができます。医療費の自己負担額は世帯の所得税額などによって異なります。

旅行運賃を割引  
障害者手帳があれば、国鉄線と連絡する社線の旅客運賃が割引されます。必要のつど役場か出張所に申請すると割引証を交付します。ただし、割引は乗車の片道距離が百キロ以上の場合のみ割引になります。また、関係は国鉄以外はキロ数に關係なく五割引きになります。

仕事をおぼえる施設  
からだの不自由なため、就職が困難な人に、必要な訓練を行ない、かつ職業をあたえて、自活してもらうための施設が県内に数カ所あります。そのほか専門の職業訓練所などもありますので、希望者は役場をおして申請してください。

そのほか、不自由の度合いが強い障害者、眼や耳の不自由な人の更生指導などもあります。

その他、わからない点は民生課にお尋ねください。

# 文芸



## 俳句

口ゆがめ肩や頭の雪払い

母の掌の荒れたるを見し火鉢かな

とぼとぼと深雪の道を郵便夫

桂川 木村草花

## 川柳

焚火よりどつと笑いのもれて来し  
薪煮ゆる匂いあふるる戸をくぐる

桂川 木村 ティ子

大そうじへそくりばれてちよとあわて

嫁の留守泣く子にわれの百面相

詫びにゆく淋しく重い菓子箱

末っ娘におかしな料理食わされる

給料日今日の父はえらく見え

## 農業者年金

昭和五十一年一月一日から年金額の引き上げを中心とした法律の改正が行なわれましたので紹介します。

### ◇一般保険料の改定

年金額の引き上げに伴って、保険料が三年間に段階的に引き上げられます。

料が昭和五十二年一月から十二月までは、月二千四百五十円、昭和五十三年一月から十二月までは、月二千八百七十四円、昭和五十四年一月以降は、月三千二百九十円、それぞれ引き上げられます。

料が昭和五十二年一月から十二月までは、月二千四百五十円、昭和五十三年一月から十二月までは、月二千八百七十四円、昭和五十四年一月以降は、月三千二百九十円、それぞれ引き上げられます。

料が昭和五十二年一月から十二月までは、月二千四百五十円、昭和五十三年一月から十二月までは、月二千八百七十四円、昭和五十四年一月以降は、月三千二百九十円、それぞれ引き上げられます。

料が昭和五十二年一月から十二月までは、月二千四百五十円、昭和五十三年一月から十二月までは、月二千八百七十四円、昭和五十四年一月以降は、月三千二百九十円、それぞれ引き上げられます。

料が昭和五十二年一月から十二月までは、月二千四百五十円、昭和五十三年一月から十二月までは、月二千八百七十四円、昭和五十四年一月以降は、月三千二百九十円、それぞれ引き上げられます。

料が昭和五十二年一月から十二月までは、月二千四百五十円、昭和五十三年一月から十二月までは、月二千八百七十四円、昭和五十四年一月以降は、月三千二百九十円、それぞれ引き上げられます。

料が昭和五十二年一月から十二月までは、月二千四百五十円、昭和五十三年一月から十二月までは、月二千八百七十四円、昭和五十四年一月以降は、月三千二百九十円、それぞれ引き上げられます。

料が昭和五十二年一月から十二月までは、月二千四百五十円、昭和五十三年一月から十二月までは、月二千八百七十四円、昭和五十四年一月以降は、月三千二百九十円、それぞれ引き上げられます。

### ◇特定後継者に対する保険料の軽減

後継者加入者のうち次の要件に該当したとき保険料が安くなります。

#### ①特定後継者の要件

農業に常時従事している三十五歳未満の農業後継者で農業者年金に加入している人、最後に被用者年金各法

## 保険料を段階的に改定

の被保険者となつてから一年未満の人となつています。

特定保険料は、後継者が昭和五十二年一月から十二月まで、月千七百五十円、昭和五十三年一月から十二月まで、月二千五百円、昭和五十四年一月以降、月三千二百五十円、それぞれ引き上げられます。

特定保険料は、後継者が昭和五十二年一月から十二月まで、月千七百五十円、昭和五十三年一月から十二月まで、月二千五百円、昭和五十四年一月以降、月三千二百五十円、それぞれ引き上げられます。

特定保険料は、後継者が昭和五十二年一月から十二月まで、月千七百五十円、昭和五十三年一月から十二月まで、月二千五百円、昭和五十四年一月以降、月三千二百五十円、それぞれ引き上げられます。

特定保険料は、後継者が昭和五十二年一月から十二月まで、月千七百五十円、昭和五十三年一月から十二月まで、月二千五百円、昭和五十四年一月以降、月三千二百五十円、それぞれ引き上げられます。

特定保険料は、後継者が昭和五十二年一月から十二月まで、月千七百五十円、昭和五十三年一月から十二月まで、月二千五百円、昭和五十四年一月以降、月三千二百五十円、それぞれ引き上げられます。

特定保険料は、後継者が昭和五十二年一月から十二月まで、月千七百五十円、昭和五十三年一月から十二月まで、月二千五百円、昭和五十四年一月以降、月三千二百五十円、それぞれ引き上げられます。

特定保険料は、後継者が昭和五十二年一月から十二月まで、月千七百五十円、昭和五十三年一月から十二月まで、月二千五百円、昭和五十四年一月以降、月三千二百五十円、それぞれ引き上げられます。

## 窓の戸籍



お誕生



結婚

奈良 勝弘 (十三)

黒沼 枝美子 (函館)

横山 武昭 (十三)

松村 洋子 (滋賀)

木津 谷三春 (相内)

伊藤 ゆり子 (小泊)

伊南 久義 (磯松)

小淵 路子 (群馬)

小山 文夫 (磯松)

富田 十米子 (香川)

高谷 誠 (青森)

高坂 ゆり子 (磯松)

川嶋 ふみ (相内) 69歳

小野 恵美子 (磯松) 0歳

成田 正道 (相内) 均

小山内 俊 (十三) 千明

山田 貴敏 (臨元) 精一

亀田 学 (十三) 文雄

大沢 由實子 (相内) 由勝

長利 貴 (太田) 達也

福島 鉄太郎 (十三) 直夫

岡本 政雄 (相内) 市雄

相川 紗弥加 (十三) 利昭

## 感電事故に注意



- 屋根の雪おろしは、電線に気をつけて
- 道路の除雪 (ブル・ダンパ) は電柱、支線に注意
- 切れた電線には手をふれるな