

広報



しら

昭和51年 3月号

村内 点描

磯松部落の南はずれに近い大きなカーブに面して、ひとときわ高い「火の見櫓」が建っている。櫓につるされている半鐘は、火災等の警報にたたくき鳴らされるものだが、いまではここ以外、お目にかかることができなくなつた。

火の見櫓のある風景

火の見櫓のある風景。物珍らしそうにスケッチする旅人の姿もめつきり増え、稀少価値のあるものになつてきた。疎しい村の昼さがり、鐘にからまる風の音だけが素通りする。



やつと動きだした、十二橋新設工事

五月女范に取り付け道路

財政悪化などで工事が大幅に遅れていた十三橋の新設工事が着工され、相内側の取り付け道路四百八十メートルの造成が行われています。

もっとも永久橋の架け替え工事の完成は五十四、五五年ごろという先の長い話ですが、やつと動き出した工事に村民は期待を寄せています。



取り付け道路は松林を切り開いて造成工事が進められています。

十三湖をまたぎ西北両部を結びいまの十三橋が完成したのが昭和三十四年八月、全長三百九十五メートル、中央に船舶の出入りする開閉装置のついた「く」型の木の橋は、全国有数の長さを誇

り、西北を結ぶ、夢のかけ橋ともてはやされてきました。しかし、期待にたがわず交通の要衝として砕石満載のダンプカー、鮮魚を運ぶ大型トラック、十三經由小

泊行きの大型バスの運行など交通量が激増、いまでは木の橋げたの底が抜けるほど破損がひどく、三年前から、いまの橋の下流に永久橋を架ける計画を立てていました。この橋は延長二百五十四メートル、幅員十三・五メートル、湖面からの高さ約十四メートルの規模で、相内側は現在の橋より約百五十メートル水戸口寄りに造られるため、相内、五

橋は延長二百五十四メートル

このため、限では早くから、いまの橋の下流に永久橋を架ける計画を立てていました。この橋は延長二百五十四メートル、幅員十三・五メートル、湖面からの高さ約十四メートルの規模で、相内側は現在の橋より約百五十メートル水戸口寄りに造られるため、相内、五

と破損がひどく、三年前から三メートル制限のオンボロ橋となりました。

と破損がひどく、三年前から三メートル制限のオンボロ橋となりました。

それでも四十九年度に約一千万円の工事費がつきましたが、保安林解除などに五十年度は約二千万円計上、繰越分と合せ約三千万円を投入、二月中旬、道路造成に着手したものです。

春は火事になりやすい

火の元気をつけましょう

春先きは空気が乾燥し、一年間でもっとも火災の起りやすい季節です。火災による被害を防ぐために四月には「春の火災予防運動」が行われます。

家庭をはじめ、職場や地域で火災の恐ろしさを充分認識し、火災予防に努めましょう。

火災の原因を分析しますと九五%までが不始末によつて起きています。

火災予防に話し合いの場を、しかも建物の火災が圧倒的に多いのです。みんながお互いに協力し、火災を、または話し合いの場を多くもらいたいものです。

その際、つぎのことに注意するようにしましょう。

□火を使用する器具の安全な取扱ひ。
□火を使用する場所の整理整頓。

□危険なもの（たとえばベンジン、ガソリンなどの引火しやすいもの、紙くずやおがくずなど。）の安全な取扱ひと保管。
□パケツ一杯の水のくみ置きと必要に応じた消火器の備え付け。
□避難経路の設定、避難器具の備え付け、老人や子ども、安全な就寝場所の選定。

多いたばこ
火の不始末
また、火災のうち、たばこ火の不始末によるものが毎年上位を占めています。これは吸いながらの投げ捨て、寝たばこなどが大きな原因となつて

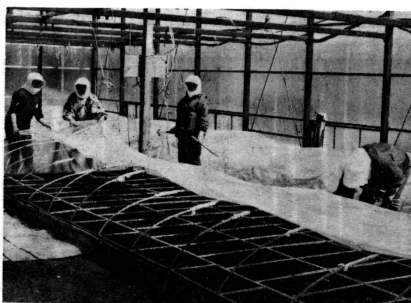
一方、年間を通して春はもっとも山火事が多い時期で、貴重な森林資源を失っています。みんながいつしよになつて被害を少なくしてゆきたいものです。

カネになる葉たばこの栽培

四十八年にたった四戸の農家で始められた葉たばこの栽培は、年毎に耕作者が増え、こしは十戸の農家が九ヘクタールを耕作することになりました。葉たばこの耕作は十アール当りの純収益が平均約十八万円と安定しており、カネになる作目だと好評です。そして、耕作者のほとんどが水田との複合経営を確立しています。

十六戸に増えた耕作農家

本村での葉たばこの栽培は、当初は四農家で、四十八年から始められた。一・四五ヘクタールにすぎ



品質のよい葉たばこ生産にこしもトンネルハウスで種蒔きが行われました。

ませんでした。

しかし、昨年は十農家、四・七ヘクタールに増え、十アール当りの収量も一万八千四百キロ、千四百六万円の粗収入をあげました。これは、十アール当りの平均収量は二百三十キロ、農家一戸当り二十二万一千円の取にりますが、農家のなかには平均を上回る二百九十二キロを生産、三十二万円の収入をあげた人もいます。

乾燥施設に村が助成

半面、タバコの栽培は、ほかの農作物と違って人手がかかり、経費も十アール当り約五万円を要します。とりわけ、労働力は育苗か

ら収穫まで十アール当り四百時間は見込まなければなりません。

また、育苗、乾燥施設は十アール当り、パイハウスで一棟十三万円、鉄骨ハウスで三十四万円かかりますが、村ではパイブ二助成、鉄骨七万円をそれぞれ助成、タバコの耕作を奨励しています。

耕作組合

中心に技術交換

こしは十六戸の農家が九ヘクタールにタバコを作付けしますが、昨年暮れ設立した葉たばこ耕作組合（佐藤二郎組合長）が中心になって八日、種蒔きを終りました。品種は寒冷地帯に適作のパレーリー二十一号で、今日末にはポットに仮植されることになっており、農家の人たちは品質のよい葉たばこの生産に意欲的です。

○係から葉たばこの耕作についてくわしく知りた方は、役場経済課農政係までおいでください。育苗、乾燥施設に対する補助、耕作の概要についてご説明いたします。

連載

★村民ひろば★

真剣に土づくりを

市町農員 佐藤 昭憲さん (25)



世界の人口増加と地球の寒冷化、異常気象が現実化に不安をまき起す事となって世間の風潮は、いかに方向を変えたようか。

すなわち工業偏重で、農業にはきわめて冷淡であったものが、一変して食糧生産に注目するようになったのです。そして、日本でも「食糧の自給」というなつかしい言葉がよみがえって人々の口の端にのぼるようになりました。

それを背景として農耕の基盤である「土」の役割に改めて関心が注がれる事は当然のなりゆきでしょう。我々農業者、とくに肥培のための資材供給に当るものにとって「土」への関心は昨今始まったものではありません。日本の自然条件はそのまま土壌を放置すれば、地方の衰退をきたすという宿命を背負っている上には、経営の上では、多肥多収をくねくねことを余儀なくされているため、土壌の悪化にいつそう拍車をかけてきたという現実を痛いほど知らされてきたのです。

これらの事を克服するため困難があっても土壌の保全は、農業者の使命であり、またこの健全な土は健全な作物を育て災害に対する抵抗力も強いとされております。この寒い市浦に於いて土づくりに真剣に取り組んでいこうではありませんか。

肉用牛の動向調査



市浦牛 総数五百十七頭

毎年一・七%のび千頭超すのは55年に

村では二月一日現在で肉用牛の飼養動向調査を行いました。

調査は七十九戸の飼養農家を対象に行われましたが、飼養頭数は四十八年から毎年七七%のび率を示し、総頭数は五百七十七頭に達しました。このままで推移すると五十五年には念願の千頭を超えることになり

ます。

項目ごとの調査結果はつぎのとおりです。

□飼養頭数 五百七十七頭(二戸平均七・

一頭)

□土地面積 飼養者の一戸当りの平均農地面積は水田九十六アール、普通畑二十アール、採草地四十六アール、休耕地二十八アール、合せて百八十四アールで、総農家の平均農地面積百八アールに比べ、かなり規模が大きくなっています。

ここで注目すべきことは、採草にできる農地、原野が全体で六七ヘクタール、一戸平均にして一ヘクタールあることです。□家族構成と労働力 一戸平均の家族構

成は三・四人と核家族化の傾向がみられ、十五歳以上六十歳未満の労働力は一戸平均二・二人で、夫婦共働きが目立っています。

□増殖計画 五十一年から五十五年までの五カ年間に飼養農家が増殖しようとする計画している総数は千頭を超える数で、農家の畜産に対する意向がはつきりとしています。

(計画の内容) (内一戸平均)

自家繁殖 六四頭(九・五頭)

自己資金で導入 一〇六頭(一・五頭)

貸付 牛 二六九頭(四頭)

合計 一、二九頭(二六・七頭)

□理想とする飼養規模 飼養農家が理想としている飼養頭数は二頭から百四十頭で、まらまらですが、一戸当り平均では二十一頭です。その内訳は繁殖牛十六頭、肥育牛五頭になっています。

村ではこの調査結果をもとに今後、肉用牛の経営指導、草地造成等に役立てることにしています。

国民年金の保険料が変わります

4月から1カ月 1,400円に

四月から国民年金のかけ金は、これまでの千四百円から千四百円に改められ、二年連続で物価スライドによる増額が行われ、合わせて四十一・五%増額がふえました。国民年金は、歳をとったり、障害者になったり、あるいは母子世帯になったりしたときなどに、加入者の生活の安定を保障する制度です。そのために、一昨年の春には大幅に年金額が引上げられ、また、一昨年、昨年と二年連続で物価スライドによる増額が行われ、合わせて四十一・五%増額がふえました。このようなこともあって、来月(四月)分からかけ金は、一カ月につき千四百円になります。将来のあなたの年金をよりよくするために、ぜひご協力ください。

火災・救急のときは119番ダイヤルを！ おちついて相手にわかるように話す

- ◇火災の場合……地区名、場所、状態、目標になるものを知らせる。
- ◇救急車を呼ぶとき……事故の場所を患者は何人か、患者の状態、通報者の住所氏名、電話番号を知らせる。

電話の移転は全国どこへでも

意外に知らない方が多い

つれて電話機の移転も年々増加しています。

以前と違って、日本全国どこへでも電話を移転することができ、あなたもご存知でしょうか。

その場合、電話機は局で

電話局へ連絡します。移転先に空線がある時はすぐに取付けますが、空線のない時は、回線を増設するまでお待ち願うこともあります。

お預りしておきます。移転に要する費用は、普通加入区域ですと七、〇〇〇円、特別加入区域又は加入区域外ですと他、窓口へお申し出ください。また、局の方で先方の

ります。

○単独電話

普通区域をこえた部分 一〇〇〇円

七、〇〇〇円

○共同電話

普通区域をこえた部分 一〇〇〇円

五、〇〇〇円

ルごとに

以上のごことをご理解の上

移転ご希望の方は今すぐ

加入申し込みくださるよう

う、お待ちいたしております。

ます。

税のはなし

税務署から受けた更正や決定、差押えなどの処分不服があるときは、まず税務署へその理由を聞いてみて、納得することが大切です。

それでもなお、不服のあるときは、その処分の通知を受けた日の翌日から二カ月以内にその処分をした税務署長に「異議申立て」をすることができます。

その「異議申立て」に対する税務署長の決定になお不服のあるときはさらに国税不服審判所長に対し、決定書の通知を受けた日の翌日から1カ月以内に、「審査請求」をすることができます。

「審査請求」があった場合、国税不服審判所長は、その申立てを認めるかどうかの裁決をします。この裁決に対してなお不服のあるときは、訴訟を起こすこともできます。

国税不服審判所は、国税についての納税者の権利救済のために設けられた機関です。課税や徴収に当たる税務署や国税局から分離した第三者的立場で、審理・裁決を行っております。

「異議申立て」や「審査請求」の手続きなどについては遠慮なく最寄りの税務署や仙台国税不服審判所（電話0222 ㉔ 7561）、同青森支所（電話0177 ㉔ 4241）へお尋ねください。

税に不服のあるときは

共稼ぎ早い方が飯をたき

川柳

相内 山田 梵太

子のあげる風や昔の山かたち
雪に遊ぶ少女毛深き犬連れ来
雪止んで焚火は昏るるまでつづく
雪焼けて誰にも好かれをる子かな
炉に寄れば今日の疲れの出で眼し

俳句

桂川 木村 草花

文芸



呑みにゆく返事のヒザをつねられる
善良な故に夫は貧しく生き
初日見て出稼ぎに発つ夫を送る

短歌

桂川 木村 テイ子

わが家のストーブに集まる手の指にタコありてみな親しき
子ら
夫と子が力あわせて作るしめなわのあまりの太きに高笑い
する

藤元 桑野 ミナ

柔かき春の陽さしを身にうけて働くしあわせ老いたるいま
も
年ごとに増えゆく孫を数えつつ春の夜なべを夫と語りつ

東北電力のから



原あけは
広はばで
しほきいよ

電気事故にご注意を

復古調で最近風揚げが盛 せて下さい。

んになりまして。それは大 それから冬から春にかけ
へん結構なのですが、風の して電気毛布による火災が発
シッポを高圧線にひっかけ 生しがちです。毛布を盛ん
で感電重傷を負ったり、広 だまま通電しておくと、サ
範囲に停電させた例が発生 ーモスタットが働かせん
しております。どうか風揚 での確実に火災になります
げは電線から離れた広場で 電気毛布を使用しないとき
やつて下さい。もし扇やシ ャッポを電線にひっつけた場
合は、早く電力会社に知ら いておくことです。

協元小学校では創立百周年記念誌を編さんするため、
学校に関係した古文書、写真等の資料を収集中です。
協元小学校百周年記念誌の収集にご協力を
願います。ご提供くださるようお願いいたします。

協元小学校百周年記念誌
編さん委員会（電話：〇三四番）



碑は神明宮の森に面し、三和五郎兵衛、岡本祐吉、佐藤兼之助と並んで建てられています。

質実剛健・厳格そのものの人

川村禮次郎先生は文久三年十一月十四日、小泊村一六七番戸に生まれました。少年のころから文武を修め、明治二十四年十一月、相内尋常小学校の教師となりました。細面に顎ひげを生やし、質実剛健、厳格そのものの人でしたが、子どもたちには優しくて問ひかけ、教師である前によき相談相手として全校生の信望を集めました。もとより博学の人でしたが、いち早く四ツ滝で鉱石らしいものを発見し、子どもたちを引率して現場での研究に務めたといえます。

故川村先生の碑



4

交通災害共済の見舞金

4月1日から改正されます

4月1日から交通災害共済の見舞金がつぎのとおり変わります。

かけ金はいまままでおり年額350円です。万一の事故にそなえてみんなそろって加入しましょう。

●改正された見舞金

現行	補	要	改正
500,000	死亡		600,000
	入院日数が180日以上	のとき	140,000
	治療日数が180日以上でその期間中に60日~179日の入院をしたとき		120,000
100,000	治療日数が180日以上	のとき	100,000
	治療日数が90日~179日	で、その期間中90日以上入院をしたとき	70,000
50,000	治療日数が90日	のとき	50,000
20,000	治療日数が30日	のとき	20,000
	治療日数が10日	のとき	10,000
5,000	治療日数が1~9日	のとき	5,000

生ワクの子防接種の日程

生ワク(小児マヒ)の子防接種を下記のとおり実施します。該当者には、個人ごとに通知していますが、転入等でもれているかたは当日受け付けへ申し出て下さい。

■日時と場所

と	と	じ	かん	対象地区
	ところ	か		
	相内診療所	13:00~13:40		相内、太田、桂川
4月7日	脇元公民館	13:50~14:20		脇元、磯松
	十三診療所	14:30~15:20		十三

■対象者

- 昭和50年1月1日から50年12月31日まで生れた乳児。
- 前年度の対象者で2回うけていない幼児。



お誕生



二結婚

奈良 彩子(太田) 弘
 柏谷 賢寿子(相内) 稔
 今 寛樹(相内) 一男
 白川 傑(磯松) 日出男
 古川 広俊(太田) 廣志
 古川 照彦(太田) 芳照

三和 公智(相内) 公明
 吉田 社史(相内) 誠一
 武田 和恵(太田) 武麿
 成田 ござえ(脇元) 照男
 古川 祥子(相内) 徹

佐々木 祥一(千葉)
 葛西 久美子(脇元)
 竹谷 恒美(脇元)
 小沼 明子(宮城)
 長利 誠治(太田) 卓
 北川 勇子(岐)

石岡 日文(脇元)
 成田 ゆき子(木造)
 三上 昭雄(脇元)
 久保田 君枝(神奈川)
 荒木 正則(山形)
 葛西 幸子(脇元)
 秋元 幸彦(金木)
 三上 祐子(脇元)
 成田 治(脇元)
 磯野 優子(小泊)
 一ノ戸 浩二(北海道)
 鳴海 照子(相内)
 佐藤 一夫(鋼)
 中村 栄子(脇元)

お

柳平 功 若手
 今 恭子 脇元
 古川 君子 十三
 浜田 司 十三
 山田 仁 脇元
 山辺 さみ(十和田)

山田 佐吉(脇元) 77歳
 古川 八恵子(中里) 39歳
 権引市五郎(脇元) 80歳
 白川 ミキ(十三) 54歳
 石岡 やよ(脇元) 83歳
 工藤福太郎(相内) 79歳