

十三小校舎

ピカピカ校舎

昨年九月 十三小学校は昭和二十四年から建設中 年に建築された木造校舎のだった十三 ため老朽化がひどく、早く小学校は、 から新築がのぞまれていま このほど完 した。

規模は鉄筋コンクリート

はしやくカツパたち

二階建てのべ面積一、五〇〇平方メートル、普通教室六、特別教室（理科・音楽）二のほか、図書室、保健室、校長室、給食室などからなっています。

工費は九千九百二十万円で、屋内体育館は鉄骨づくり四四一平方メートルで工費は二千二百五十万円でした。なお、移転作業は二十六日から始め、三十日に旧校舎との「お別れ会」を開きました。

ですが、新校舎での授業は九月一日からになります。

太田小学校に 水泳プール



太田小学校に村で二番目の水泳プールが完成し、山の子どもたちは、連日水しぶきを上げてはしゃぎ回っています。

このプールは二〇日に六メートル、深さ〇・八メートルの鉄筋コンクリートづくりで四コース。シャワーや消毒槽も付いて建設費は五百万円でした。

部落を流れる太田川も汚れがひどく、水泳ぎするのは危険といわれていただけに、プールの完成は父兄からも喜ばれています。



育てる漁業へ調査開始

内水面漁業の開発が期待される十三湖

県では、十三湖における内水面漁業の可能性を北海道大学に依頼して調査することになりました。
調査は今月から、一年間にわたり水質、湖底の底質生物など水域の生態を総合的に行う予定です。

十三湖開発新たな方向へ

県内水面漁業の活用めざす

十三湖は約千九百ヘクタールの広大な水域を持ちながら、わずかばかりの内水面漁場と岩木川の洪水調節水面に利用されているだけの湖に過ぎず、早くから津軽総合開発の拠点として水資源を生かした大規模工

業基地化構想を立て、四十五年から県は港湾建設の各種調査を行いました。

しかし、地質、地耐力、利水可能量などいずれも問題が多く、工業化の構想はあえなく消え去ってしまいました。

北大水産学部調査を依頼

これに代わる開発の方向として、新たに内水面漁業の活用が考えられ、県はこのほど北大水産学部富士助教授に可能性調査を依頼しました。

十三湖の非生物環境と生物環境のつながりを探り、どんな方法で有効に活用できるかを調べます。岩木川の陸水と日本海の海水が流入しているため、生物環境は複雑な組み合わせになっているものと思われ、水圏、生物圏の二つの面か

ら調査を進め、水質は海水交流と流水配分、湖水の栄養塩類、プランクトン、地圏は湖底の粒度組成、生物圏は水生植物、底生動物のほか、ワカサギ、ボラなどの漁業資源をふくめて総合的に調査します。

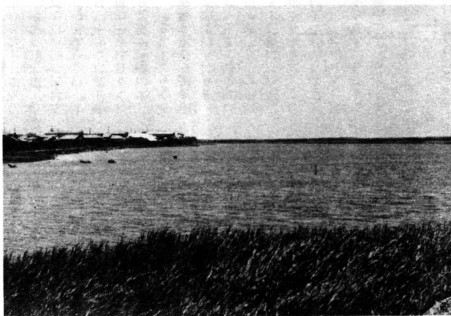
富士助教授(水産博士)一行六、七人のグループは、隔月に来年八月まで調査しますが、水温、気象(特に日射量)は毎日観測で、これは十三漁協が指導を受けて担当します。

農業汚染・水質汚濁も調査

また、村としても、農業汚染やゴミ蓄積による水質

汚濁を突き止めてもらうため、岩木川に流入する山田川、鳥谷川の上流部までの水質調査を依頼します。

十三湖の内水面漁業は主力のシジミ貝は乱獲がたたり、年間水揚量百二十万キロでいど徐々に減る傾向のため、十三地区の漁民はワカサギ養殖など、育てる漁業への意欲を見せ、内水面漁業の可能性調査に新たな期待をかけています。



シジミ貝とワカサギの養殖調査が行われる前潟

湖畔の自然をとりもどそう

毎朝清掃活動に汗流す

商工会青年部

観光客が滞ったあとの十三湖の湖畔は、連日ゴミの山。見かねた村商工会の青年部の人たちが、美しい自然を少しでも取戻そう！と毎朝、清掃活動に汗を流し感謝されています。



ゴミ集めに汗流す会員



集めても集めてもごんなにいっぱいのごみ

素朴な自然を求めて十三湖を訪れる観光客は、年ごとが増えていますが、所がまわず捨てられてゆくゴミはぼう大なもの。村でも各所にクズカゴを置いたり、立て看板や標語を貼りつけて自然を汚さない

いよう訴えてはいますが、効果はさっぱり。とりわけ松林の中はいたる所に空きビン、空きカン、食べがらが散在。村でもこのゴミ処理に頭を痛めていたところ、商工会の青青年部（萬谷勝則部長）がこのゴミを私たちが処理してあげましょう。と会員二十四人が毎日五、六人ずつ交代で出勤、七月二十日から欠かさず早朝の清掃活動を奉仕しています。ゴミは会員所有のトラック数台にいっぱいになるほどですが、さらに、三方所の公衆便所の清掃も行い感謝されています。

昭和50年版 青森県民手帳 予約募集

県勢が一目でわかる各種

統計資料と日常生活に役立つ
便覧、便利で使いやすい
記式手帳。

◎価格 185円
ポケットサイズ、極上手帳用紙使用

- ◎予約締切 9月20日
- ◎申込み 役場企画室統計係
- ◎発行 10月下旬の予定

電気の知識



よい照明の条件

「よい照明」とは、第一に明るさにムダがないことです。周囲や天井が暗らく、明暗の差が大きすぎると、かえって目を疲れさせます。このことがやがて仮性近視を招き、また本格的な近視へとすすみます。

第二番目には、まぶしさが目に入らないことです。電灯の光が目には直接入る

とまぶしく、したがってスタンドや電球には笠が必要で、

第三番目は、手もと暗がりにならぬことです。電気スタンドを右手前に置いての勉強、電灯を背にしての料理など、ともに手もとが暗くよくありません。光源は左手前からとるのが常識です。

職場が変わっても安心

◇通算年金制度◇ 通算される国民年金

「出かせぎ先で厚生年金に入ったりしたので、厚生年金も国民年金も期間がたらずに老齢年金がもらえないのではないかと心配して相談に訪れる方がおります。

厚生年金や国民年金などに加入した期間があれば、加入した期間からそれぞれ老齢年金を支給されるしくみになっていますので安心ください。

わが国には、国民年金のほか厚生年金や船員保険、

共済組合などで全部で八つの年金制度があり、国民は必ずどれかの年金制度に加入し、だれでも老齢年金をうけることができますようになっています。したがって、退職したり職場をかえたりしますと、加入する年金制度もかわることになり、ひとつの制度だけでは期間がたりなくて、年金をうけられないことにもなります。

そこで、加入している年金制度がかわっても、それぞれの加入期間を合算し、必要な年数のかけ金を納め

ていけば、老齢年金は支給されることになっており、これを通算年金制度といえます。

ただ、国民年金のかけ金を滞納している期間があったり、女性の方が勤めをやめたとき、厚生年金保険の脱退手当金の支給をうけてしまおうと、これから先、国民年金に加入したら、再び就職したようなとき、これまでの期間が通算されないことになり、注意してほしいものです。

いふことば
通算、いかにありて……
中卒就職生からのたより

富山県労働者協会の入会者

和島 由紀子さん

故郷のみなさん、お元氣でしょうか。私もここ「東洋紡」に入社してから四カ

月になりました。とても楽しい寮生活です。初めは友だちができるだろうなんて、心配ごとばかりでしたが、いままでは、もう仕事にも慣

れ、友だちでもできました。学校へは徒歩で二十分

ほどかかります。仕事が終ってから道のりは、疲れて大変でしたが、もう慣れました。こちらは、すぐく梅雨(つゆ)が長引いて、衣類にカビが生えたりしましたが、いまでは、もう仕事にも慣

日が続いています。寮生活はとても楽しいです。初めのうちはことばが通じないで困りましたが、最近ではあちこちのことばが混じり合っ

ていきました。それにしても愉快な人ばかりです。これから四年間、どんなことがあっても、がんばりたいと思います。

私に変なこぼれになってしまいました。それにしても愉快な人ばかりです。これから四年間、どんなことがあっても、がんばりたいと思います。

私に変なこぼれになってしまいました。それにしても愉快な人ばかりです。これから四年間、どんなことがあっても、がんばりたいと思います。



寮のお友だちと……前列右がわが和島さん。

連載

★村民ひろば★

「津軽時間」をなくしよう
萬倉 勝則さん(38) 相内

各種の会合は決められた時間に始められることは、まずないといっている。私たちはこれを称して「津軽時間」といっています。今日の「時間」一分、一秒たりともふたたび返ってはいかないことを思うとき、改めて時間はたいせつなものだと気がつくます。

たとえば、六十人の人が待っている会合に、ある人が十分遅れたとすれば、十時間というざく大な時間がムダになります。悪習はなくしよう。



合に、ある人が十分遅れたとすれば、十時間というざく大な時間がムダになります。悪習はなくしよう。

湖水をきれいに——
小山めぐりさん(43) 十三

十三湖の湖水をきれいにすることは、ゴミを一掃すること以上に大事だと思います。岩木川流域の水田やりんご園で使われる農薬、家庭から出る汚水等の終着は十三湖です。

十三湖が汚染され、公害が表面化するれば、宝の湖も死の湖になります。同時に内水面漁業に頼る十三地区民の生活までもおびやかされるでしょう。



津軽全域の市町村に声を大にして注意を促したい。

保障と貯蓄にピッタリ くじ付簡易保険

9月1日から発売

貯蓄としての満期保険とそれにくじが楽しめるという「くじ付簡易保険」をこそぞんじましょうか。

この保険は、**9月1**から発売されましたが、保障と貯蓄にピッタリしたのとして好評を呼び、9月1日から第三回目のくじ付簡易保険が発売されます。

●保険の種類 全期間払い込み10年満期養老保険
●一口当りの保険金額 50万円を一口とし、50万円ごとにくじ引票一枚を交付します。

●一組の口数 一万口を一組として抽せんを行い、

●賞金の金額と当せん数 高い確率です。

5本に一本の割合で当たる		●賞金の金額と当せん数
1	500万円	1本
2	100万円	2本
3	10万円	10本
4	1万円	200本
5	5,000円	2,000本
計		2,213本

●くじ引の期日 昭和50年11月1日

読者のための

土地・建物を売ったときは所得税がかかります

土地や建物を売った場合の利益を譲渡所得といい、これに対して所得税がかかります。この譲渡所得の税金は、土地問題の解決などのために、ふつうの所得税とは別に異なった方法で計算されます。

一般譲渡の場合や特定の事業用資産を買い換えた場合、あるいは土地取用法などによって公共事業のため

に土地や建物を取用され、その代替資産を買い入れた場合等それぞれ特別控除や買換えの特例によって計算されますから、くわしいことは税務署へ。

災害時は減免
手続を

台風や集中豪雨、地震、火災によって財産に損害をうけたときは、税の面でもいろいろな救済措置をうけ



サラリーマンは所得額によつて、源泉所得税の猶子や連付を、商人は子定納税の減額申請をすることができ

「石油事情が緩和され節電の必要はなくなりませんが、いつの場合でもムダのない電気の使用を」

冷暖房、テレビなど利用価値が多く電気料金も、きつい重むため、値上げに対する苦情も少くないともらす。

市浦は第二の故郷。というように、三十三年から九年間（昭五五年）に動している。七年ぶりに足を踏み

新任の東北電力
相内出張所長
かいたけぞう
葛西武蔵さん(44)

「石油事情が緩和され節電の必要はなくなりませんが、いつの場合でもムダのない電気の使用を」

タバコから生れる村の財産
20本入り1箱のタバコから15円69銭の消費税が村の収入になっています。年間では480万円以上にもなり、明るく住みよく、暮らしやすい村づくりの資金に使われています。出かせぎや旅行するときもタバコはぜひ村内で買ひましょう。



今月の訪問

